

2020

Zwischenbericht
Januar–Juni



swisscom

Schlüsselkennzahlen

In Mio. CHF bzw. wie angemerkt	30.06.2020	30.06.2019	Veränderung	
Umsatz und Ergebnisse¹				
Nettoumsatz	5'443	5'663	-3,9%	
Operatives Ergebnis vor Abschreibungen (EBITDA)	2'208	2'240	-1,4%	
EBITDA in % Nettoumsatz	40,6	39,6		
EBITDA nach Leasingaufwand (EBITDA AL)	2'058	2'103	-2,1%	
Operatives Ergebnis (EBIT)	983	1'007	-2,4%	
Reingewinn	736	780	-5,6%	
Gewinn pro Aktie	14,25	15,10	-5,6%	
Bilanz und Geldflüsse¹				
Eigenkapital	8'238	7'890	4,4%	
Eigenkapitalquote	34,3	32,6		
Operating Free Cash Flow Proxy	983	806	22,0%	
Investitionen	1'075	1'297	-17,1%	
Nettoverschuldung	7'171	7'787	-7,9%	
Operationelle Daten				
Festnetztelefonieanschlüsse Schweiz	in Tsd.	1'564	1'683	-7,1%
Breitbandanschlüsse Retail Schweiz	in Tsd.	2'048	2'050	-0,1%
Swisscom TV-Anschlüsse Schweiz	in Tsd.	1'551	1'529	1,4%
Mobilfunkanschlüsse Schweiz	in Tsd.	6'264	6'368	-1,6%
Umsatz generierende Einheiten (RGU) Schweiz	in Tsd.	11'427	11'630	-1,7%
Breitbandanschlüsse Wholesale Schweiz	in Tsd.	533	502	6,2%
Breitbandanschlüsse Italien	in Tsd.	2'692	2'600	3,5%
Mobilfunkanschlüsse Italien	in Tsd.	1'830	1'549	18,1%
Swisscom Aktie				
Anzahl ausgegebener Aktien	in Tsd.	51'802	51'802	-%
Börsenkapitalisierung		25'689	25'388	1,2%
Börsenkurs	CHF	495,90	490,10	1,2%
Mitarbeitende				
Personalbestand in Vollzeitstellen	Anzahl	18'984	19'564	-3,0%
Durchschnittlicher Personalbestand in Vollzeitstellen	Anzahl	19'112	19'667	-2,8%

¹ Swisscom verwendet unterschiedliche alternative Performancekennzahlen. Die Definitionen sowie die Überleitung auf die Werte nach IFRS sind im Zwischenbericht auf den Seiten 24 und 25 dargestellt.

Geschäftsentwicklung

Zusammenfassung

Der Nettoumsatz und das operative Ergebnis vor Abschreibungen (EBITDA) von Swisscom liegen im ersten Halbjahr 2020 leicht unter dem Vorjahr. Die Covid-19-Pandemie hat vor allem die Roaming-Umsätze negativ beeinflusst, die Auswirkungen auf die finanziellen Ergebnisse sind im ersten Halbjahr 2020 insgesamt aber gering. Der Nettoumsatz von Swisscom sank um 3,9% oder CHF 220 Mio. auf CHF 5'443 Mio. und der EBITDA um 1,4% oder CHF 32 Mio. auf CHF 2'208 Mio. Im gesättigten Schweizer Kerngeschäft setzte sich der Umsatzrückgang fort. Der Rückgang um CHF 165 Mio. (-3,9%) ist vor allem getrieben durch den anhaltenden Preisdruck und Covid-19; rund ein Viertel davon (CHF 41 Mio.) entfällt auf Roaming. Demgegenüber stieg der Umsatz der italienischen Tochtergesellschaft Fastweb in Lokalwährung um EUR 56 Mio. (+5,3%), alle Kundensegmente verzeichneten ein Umsatzwachstum. Im Breitbandgeschäft stieg der Kundenbestand von Fastweb innert Jahresfrist um 3,5% auf 2,7 Mio., im Mobilfunk um 18,1% auf 1,8 Mio. Beim EBITDA resultierte im Schweizer Kerngeschäft ein Rückgang um 1,2% oder CHF 22 Mio. Der Umsatzrückgang konnte dank tieferen Kosten grösstenteils aufgefangen werden. Bei Fastweb stieg der EBITDA in Lokalwährung als Folge des Umsatzwachstums um 4,6% oder EUR 16 Mio. Der konsolidierte Reingewinn von CHF 736 Mio. liegt vor allem als Folge des tieferen EBITDA um 5,6% oder CHF 44 Mio. unter dem Vorjahr.

Die Investitionen von Swisscom von CHF 1'075 Mio. liegen um 17,1% oder CHF 222 Mio. unter dem Vorjahr. Die Investitionen enthalten im Vorjahr Ausgaben für Mobilfunkfrequenzen in der Schweiz von CHF 196 Mio. Ohne die Ausgaben für Mobilfunkfrequenzen stiegen die Investitionen in der Schweiz um 1,8% oder CHF 14 Mio. auf CHF 779 Mio. Die Zunahme steht in Zusammenhang mit dem weiteren Ausbau der Netzinfrastruktur. Bei Fastweb sanken die Investitionen um 7,1% auf EUR 276 Mio., im Vorjahr waren die kundengetriebenen Investitionen überdurchschnittlich hoch.

Der Operating Free Cash Flow Proxy stieg um CHF 177 Mio. auf CHF 983 Mio. Ohne Berücksichtigung der Ausgaben für Mobilfunkfrequenzen im Vorjahr reduzierte sich der Operating Free Cash Flow Proxy um CHF 19 Mio. oder 1,9%. Die Nettoverschuldung sank innert Jahresfrist um 7,9% oder CHF 616 Mio. auf CHF 7'171 Mio. Die Zahl der Mitarbeitenden von Swisscom verringerte sich gegenüber dem Vorjahr um 3,0% auf 18'984 Vollzeitstellen. In der Schweiz sank der Personalbestand um 752 Vollzeitstellen auf 16'119 Vollzeitstellen. Im ersten Halbjahr 2020 betrug die Reduktion in der Schweiz 509 Vollzeitstellen.

Swisscom erwartet für 2020 unverändert einen EBITDA von rund CHF 4,3 Mrd. sowie Investitionen von rund CHF 2,3 Mrd. Vor allem als Folge von Covid-19 rechnet Swisscom aufgrund des kleineren Roaming-Volumens mit einem leicht tieferen Nettoumsatz von rund CHF 11,0 Mrd. (bisher rund CHF 11,1 Mrd.). Entwickelt sich das Geschäft wie geplant, so beabsichtigt Swisscom, der Generalversammlung 2021 für das Geschäftsjahr 2020 eine unveränderte Dividende von CHF 22 pro Aktie vorzuschlagen.

Entwicklung der Segmente

In Mio. CHF	2. Quartal 2020	2. Quartal 2019	Veränderung	1. Halbjahr 2020	1. Halbjahr 2019	Veränderung
Nettoumsatz						
Residential Customers	1'101	1'141	-3,5%	2'239	2'331	-3,9%
Business Customers	778	804	-3,2%	1'557	1'636	-4,8%
Wholesale ¹	224	243	-7,8%	449	464	-3,2%
IT, Network & Infrastructure	21	21	-%	43	44	-2,3%
Intersegment-Elimination	(99)	(114)	-13,2%	(192)	(214)	-10,3%
Swisscom Schweiz	2'025	2'095	-3,3%	4'096	4'261	-3,9%
Fastweb	599	602	-0,5%	1'179	1'183	-0,3%
Übrige operative Segmente	247	275	-10,2%	490	540	-9,3%
Intersegment-Elimination	(165)	(169)	-2,4%	(322)	(321)	0,3%
Umsatz mit externen Kunden	2'706	2'803	-3,5%	5'443	5'663	-3,9%
Operatives Ergebnis vor Abschreibungen (EBITDA)						
Residential Customers	684	697	-1,9%	1'387	1'419	-2,3%
Business Customers	339	354	-4,2%	675	710	-4,9%
Wholesale	125	129	-3,1%	257	255	0,8%
IT, Network & Infrastructure	(259)	(272)	-4,8%	(506)	(547)	-7,5%
Intersegment-Elimination	2	-		1	(1)	
Swisscom Schweiz	891	908	-1,9%	1'814	1'836	-1,2%
Fastweb	208	211	-1,4%	389	393	-1,0%
Übrige operative Segmente	40	48	-16,7%	82	98	-16,3%
Group Headquarters	(19)	(20)	-5,0%	(33)	(37)	-10,8%
Überleitung Vorsorgeaufwand ²	(16)	(15)	6,7%	(31)	(29)	6,9%
Elimination	(7)	(11)	-36,4%	(13)	(21)	-38,1%
Operatives Ergebnis vor Abschreibungen (EBITDA)	1'097	1'121	-2,1%	2'208	2'240	-1,4%

1 Inkl. Intersegment-Verrechnungen von Leistungen anderer Netzbetreiber.

2 Im operativen Ergebnis der Segmente sind als Vorsorgeaufwand die ordentlichen Arbeitgeberbeiträge enthalten. Die Differenz zum Vorsorgeaufwand nach IAS 19 wird als Überleitungsposition ausgewiesen.

Swisscom hat per 1. Januar 2020 ihre Organisation in der Schweiz angepasst und die bisherigen Segmente Privatkunden und Enterprise Customers in Residential Customers bzw. Business Customers umbenannt. Um allen Geschäftskunden ein eigenes auf sie ausgerichtetes Kundenerlebnis zu bieten, hat Swisscom die Segmente KMU und Grosskunden zusammengeführt. Dadurch wird das Telekom- und Lösungsgeschäft mit kleinen und mittleren Unternehmen in der Segmentberichterstattung neu im Segment Business Customers (bisher Residential Customers) ausgewiesen. Weiter wurden die Customer Field Services in der Schweiz bei der Tochtergesellschaft cablex AG gebündelt (bisher teilweise bei Residential Customers). Damit ist es möglich, noch mehr Kundenerlebnisse zu schaffen und noch näher beim Kunden zu sein. Zusätzlich wurden zwischen den Segmenten von Swisscom Schweiz und Group Headquarters verschiedene Bereiche per 1. Januar 2020 transferiert. Die Vorjahreszahlen wurden entsprechend angepasst. Weitere Informationen siehe Erläuterung 2 im Anhang zum konsolidierten Zwischenabschluss.

Swisscom Schweiz

In Mio. CHF bzw. wie angemerkt	2. Quartal 2020	2. Quartal 2019	Veränderung	1. Halbjahr 2020	1. Halbjahr 2019	Veränderung
Nettoumsatz und Ergebnisse						
Telekomdienste	1'409	1'494	-5,7%	2'848	3'005	-5,2%
Lösungsgeschäft	260	256	1,6%	527	513	2,7%
Handelswaren	175	169	3,6%	350	365	-4,1%
Wholesale	158	162	-2,5%	322	320	0,6%
Übrige Umsätze	1	(6)		6	15	-60,0%
Umsatz mit externen Kunden	2'003	2'075	-3,5%	4'053	4'218	-3,9%
Umsatz mit anderen Segmenten	22	20	10,0%	43	43	-%
Nettoumsatz	2'025	2'095	-3,3%	4'096	4'261	-3,9%
Direkte Kosten	(401)	(423)	-5,2%	(806)	(885)	-8,9%
Indirekte Kosten	(733)	(764)	-4,1%	(1'476)	(1'540)	-4,2%
Segmentaufwand	(1'134)	(1'187)	-4,5%	(2'282)	(2'425)	-5,9%
Segmentergebnis vor Abschreibungen (EBITDA)	891	908	-1,9%	1'814	1'836	-1,2%
Marge in % Nettoumsatz	44,0	43,3		44,3	43,1	
Leasingaufwand	(58)	(56)	3,6%	(116)	(112)	3,6%
Abschreibungen	(390)	(389)	0,3%	(767)	(770)	-0,4%
Segmentergebnis	443	463	-4,3%	931	954	-2,4%
Operating Free Cash Flow Proxy						
Segmentergebnis vor Abschreibungen (EBITDA)	891	908	-1,9%	1'814	1'836	-1,2%
Leasingaufwand	(58)	(56)	3,6%	(116)	(112)	3,6%
EBITDA nach Leasingaufwand (EBITDA AL)	833	852	-2,2%	1'698	1'724	-1,5%
Investitionen	(409)	(601)	-31,9%	(776)	(954)	-18,7%
Operating Free Cash Flow Proxy	424	251	68,9%	922	770	19,7%
Operationelle Daten in Tsd. und Personalbestand in Vollzeitstellen						
Festnetztelefonieanschlüsse				1'564	1'683	-7,1%
Breitbandanschlüsse Retail				2'048	2'050	-0,1%
Swisscom TV-Anschlüsse				1'551	1'529	1,4%
Mobilfunkanschlüsse				6'264	6'368	-1,6%
Umsatz generierende Einheiten (RGU)				11'427	11'630	-1,7%
Breitbandanschlüsse Wholesale				533	502	6,2%
Personalbestand				12'608	13'271	-5,0%

Der Nettoumsatz von Swisscom Schweiz hat als Folge des anhaltenden Wettbewerbs- und Preisdrucks und tieferer Roaming-Umsätze um CHF 165 Mio. oder 3,9% auf CHF 4'096 Mio. abgenommen. Die Covid-19 Pandemie hat zu einer stark reduzierten Reisetätigkeit der Kunden und damit zu tieferen Roaming-Umsätzen von CHF 41 Mio. geführt. Der Umsatz mit Telekomdiensten sank um CHF 157 Mio. oder 5,2% auf CHF 2'848 Mio. Vom Rückgang entfallen CHF 82 Mio. (-4,0%) auf das Segment Residential Customers und CHF 75 Mio. (-8,0%) auf das Segment Business Customers. Hingegen stieg der Umsatz aus dem Lösungsgeschäft mit Geschäftskunden um 2,7% auf CHF 527 Mio. Bei den Handelswaren wurde das hohe Volumen aus dem Vorjahr nicht erreicht, der Umsatz sank um 4,1% auf CHF 350 Mio. Die Zahl der inOne-Kunden nimmt weiter zu. Ende Juni 2020 verzeichnete Swisscom im Segment Residential Customers 2,39 Mio. inOne-Kunden. In diesem Segment macht inOne 68% der Postpaid-Mobilfunkanschlüsse und 72% der Breitbandanschlüsse aus. Beim Mobilfunk und den Festnetzdiensten ist die Marktsättigung spürbar. Der Teilnehmerbestand im Mobilfunk sank gegenüber Ende Juni 2019 um 104 Tsd. (-1,6%) auf 6,26 Mio. Der Bestand der Postpaid-Anschlüsse ist um 61 Tsd. gewachsen. Bei den Prepaid-Anschlüssen reduzierte er sich um 165 Tsd. Die Anzahl Breitbandanschlüsse blieb innert Jahresfrist nahezu stabil (-0,1%). Der Bestand an TV-Anschlüssen erhöhte sich innert Jahresfrist um 22 Tsd. oder 1,4% auf 1,55 Mio. In der Festnetztelefonie verlangsamt sich der rückläufige Trend, da die Umstellung auf die IP-Technologie abgeschlossen ist. Die Anzahl Anschlüsse in der Festnetztelefonie sank innert Jahresfrist um 119 Tsd. oder 7,1% auf 1,56 Mio.

Der Segmentaufwand hat um CHF 143 Mio. oder 5,9% auf CHF 2'282 Mio. abgenommen. Die direkten Kosten sanken um CHF 79 Mio. (–8,9%). Nebst dem Rückgang bei den Kosten für die Kundenakquisition und Kundenbindung gingen auch die Kosten für Roaming und für den Einkauf von Handelswaren zurück. Die indirekten Kosten sanken um 4,2% oder CHF 64 Mio. auf CHF 1'476 Mio. Dies ist hauptsächlich auf den tieferen Personalbestand und tiefere Kosten für Werbung zurückzuführen. Zudem haben weniger Einsätze des Kundendienstes als Folge der stabilen Netze und Plattformen zu einer Reduktion der Kosten geführt. Der Personalbestand reduzierte sich aufgrund von Effizienzmassnahmen innert Jahresfrist um 663 Vollzeitstellen oder 5,0% auf 12'608, wovon 447 Vollzeitstellen im ersten Halbjahr 2020. Das Segmentergebnis vor Abschreibungen reduzierte sich um CHF 22 Mio. oder 1,2% auf CHF 1'814 Mio. Der Rückgang als Folge des tieferen Umsatzes konnte dank den laufenden Kostensparmassnahmen grösstenteils aufgefangen werden. Die Investitionen sanken um 18,7%. Im Vorjahr sind Ausgaben für Mobilfunkfrequenzen in Höhe von CHF 196 Mio. enthalten. Bereinigt um diese Ausgaben stiegen die Investitionen als Folge höherer Investitionen in die Netzinfrastruktur um CHF 18 Mio. oder 2,4% auf CHF 776 Mio. Ende Juni 2020 sind in der Schweiz über 4,1 Mio. oder 77% aller Wohnungen und Geschäfte mit Ultrabreitband von mehr als 80 Mbit/s erschlossen. Rund 2,8 Mio. oder 53% aller Wohnungen und Geschäfte profitieren von schnellen Verbindungen mit mehr als 200 Mbit/s, davon sind rund 1,6 Mio. mit FTTH ausgebaut. Bis Ende 2021 will Swisscom alle Schweizer Gemeinden mit Ultrabreitband erschliessen und so auch abgelegenen Ortschaften Zugang zu Ultrabreitband ermöglichen. Zudem will Swisscom bis Ende 2025 die Glasfaserabdeckung in Haushalten und Geschäften (FTTH) gegenüber 2019 auf bis zu 60% verdoppeln.

Fastweb

In Mio. EUR bzw. wie angemerkt	2. Quartal 2020	2. Quartal 2019	Veränderung	1. Halbjahr 2020	1. Halbjahr 2019	Veränderung
Nettoumsatz und Ergebnisse						
Privatkunden	282	273	3,3%	562	542	3,7%
Geschäftskunden	224	214	4,7%	435	416	4,6%
Wholesale	55	45	22,2%	105	87	20,7%
Umsatz mit externen Kunden	561	532	5,5%	1'102	1'045	5,5%
Umsatz mit anderen Segmenten	1	3	–66,7%	3	4	–25,0%
Nettoumsatz	562	535	5,0%	1'105	1'049	5,3%
Segmentaufwand	(367)	(348)	5,5%	(740)	(700)	5,7%
Segmentergebnis vor Abschreibungen (EBITDA)	195	187	4,3%	365	349	4,6%
Marge in % Nettoumsatz	34,7	35,0		33,0	33,3	
Leasingaufwand	(13)	(13)	–%	(26)	(25)	4,0%
Abschreibungen	(142)	(135)	5,2%	(286)	(274)	4,4%
Segmentergebnis	40	39	2,6%	53	50	6,0%
Operating Free Cash Flow Proxy						
Segmentergebnis vor Abschreibungen (EBITDA)	195	187	4,3%	365	349	4,6%
Leasingaufwand	(13)	(13)	–%	(26)	(25)	4,0%
EBITDA nach Leasingaufwand (EBITDA AL)	182	174	4,6%	339	324	4,6%
Investitionen	(138)	(154)	–10,4%	(276)	(297)	–7,1%
Operating Free Cash Flow Proxy	44	20	120,0%	63	27	133,3%
Operationelle Daten in Tsd. und Personalbestand in Vollzeitstellen						
Breitbandanschlüsse				2'692	2'600	3,5%
Mobilfunkanschlüsse				1'830	1'549	18,1%
Personalbestand				2'605	2'451	6,3%

Der Nettoumsatz von Fastweb ist gegenüber dem Vorjahr um EUR 56 Mio. oder 5,3% auf EUR 1'105 Mio. gestiegen. Die Kundenbasis im Breitbandgeschäft wuchs innert Jahresfrist trotz eines herausfordernden Marktumfelds um 92 Tsd. oder 3,5% auf 2,69 Mio. Die Zahl der Mobilfunkanschlüsse stieg trotz Marktsättigung und starkem Wettbewerb um 281 Tsd. oder 18,1% auf 1,83 Mio. Im Fokus stehen weiterhin gebündelte Angebote. Vom Kundenbestand nutzen 33% ein Bündelangebot aus Festnetz und Mobilfunk. Der Umsatz mit Privatkunden stieg als Folge des Kundenwachstums um EUR 20 Mio. oder 3,7% auf EUR 562 Mio. Im Markt für Geschäftskunden behauptete Fastweb die starke Stellung. Der Umsatz mit Geschäftskunden erhöhte sich um EUR 19 Mio. oder 4,6% auf EUR 435 Mio. getrieben durch höhere Umsätze sowohl mit Privatunternehmen als auch mit öffentlichen Verwaltungen. Der Umsatz im Wholesale-Geschäft stieg um EUR 18 Mio. oder 20,7% auf EUR 105 Mio.

Das Segmentergebnis vor Abschreibungen stieg als Folge des Umsatzwachstums um EUR 16 Mio. oder 4,6% auf EUR 365 Mio. Die Investitionen sanken gegenüber dem Vorjahr um EUR 21 Mio. oder 7,1% auf EUR 276 Mio., im Vorjahr waren die kundengetriebenen Investitionen überdurchschnittlich hoch. Der Personalbestand von Fastweb stieg innert Jahresfrist als Folge einer Unternehmensübernahme sowie der Anstellung externer Mitarbeiter um 154 Vollzeitstellen oder 6,3% auf 2'605 Vollzeitstellen.

Übrige operative Segmente

In Mio. CHF bzw. wie angemerkt	2. Quartal 2020	2. Quartal 2019	Veränderung	1. Halbjahr 2020	1. Halbjahr 2019	Veränderung
Nettoumsatz und Ergebnisse						
Umsatz mit externen Kunden	106	128	-17,2%	215	266	-19,2%
Umsatz mit anderen Segmenten	141	147	-4,1%	275	274	0,4%
Nettoumsatz	247	275	-10,2%	490	540	-9,3%
Segmentaufwand	(207)	(227)	-8,8%	(408)	(442)	-7,7%
Segmentergebnis vor Abschreibungen (EBITDA)	40	48	-16,7%	82	98	-16,3%
Marge in % Nettoumsatz	16,2	17,5		16,7	18,1	
Leasingaufwand	(3)	(4)	-25,0%	(6)	(7)	-14,3%
Abschreibungen	(14)	(17)	-17,6%	(29)	(35)	-17,1%
Segmentergebnis	23	27	-14,8%	47	56	-16,1%
Operating Free Cash Flow Proxy						
Segmentergebnis vor Abschreibungen (EBITDA)	40	48	-16,7%	82	98	-16,3%
Leasingaufwand	(3)	(4)	-25,0%	(6)	(7)	-14,3%
EBITDA nach Leasingaufwand (EBITDA AL)	37	44	-15,9%	76	91	-16,5%
Investitionen	(11)	(11)	-%	(18)	(19)	-5,3%
Operating Free Cash Flow Proxy	26	33	-21,2%	58	72	-19,4%
Personalbestand in Vollzeitstellen						
Personalbestand				3'567	3'633	-1,8%

Der Nettoumsatz der Übrigen operativen Segmente hat gegenüber dem Vorjahr um CHF 50 Mio. oder 9,3% auf CHF 490 Mio. abgenommen. Die Abnahme des Umsatzes mit externen Kunden ist im Wesentlichen auf Umsatzrückgänge bei cablex und Swisscom Broadcast sowie den Verlust des Mandats zur Erhebung der nationalen Radio- und Fernsehgebühren bei Billag zurückzuführen. Entsprechend nahm das Segmentergebnis vor Abschreibungen um CHF 16 Mio. oder 16,3% auf CHF 82 Mio. ab und die Ergebnismarge sank auf 16,7% (Vorjahr 18,1%). Der Personalbestand nahm um 66 Vollzeitstellen oder 1,8% auf 3'567 Vollzeitstellen ab, vor allem getrieben durch die Reduktion der Mitarbeitenden bei Billag sowie eines tieferen Personalbestandes bei der Swisscom Directories AG (localsearch).

Group Headquarters und Überleitung

In Mio. CHF bzw. wie angemerkt	2. Quartal 2020	2. Quartal 2019	Veränderung	1. Halbjahr 2020	1. Halbjahr 2019	Veränderung
Group Headquarters	(19)	(20)	-5,0%	(33)	(37)	-10,8%
Überleitung Vorsorgeaufwand	(16)	(15)	6,7%	(31)	(29)	6,9%
Elimination	(7)	(11)	-36,4%	(13)	(21)	-38,1%
Operatives Ergebnis vor Abschreibungen (EBITDA)	(42)	(46)	-8,7%	(77)	(87)	-11,5%

Die nicht den operativen Segmenten zugeordneten Nettokosten, bestehend aus Group Headquarters, Überleitung Vorsorgeaufwand und Intersegment-Eliminationen, sind um CHF 10 Mio. auf CHF 77 Mio. gesunken.

Abschreibungen und nicht operative Ergebnisse

In Mio. CHF bzw. wie angemerkt	2. Quartal 2020	2. Quartal 2019	Veränderung	1. Halbjahr 2020	1. Halbjahr 2019	Veränderung
Operatives Ergebnis vor Abschreibungen (EBITDA)	1'097	1'121	-2,1%	2'208	2'240	-1,4%
Abschreibungen von Sachanlagen und immateriellen Vermögenswerten	(541)	(550)	-1,6%	(1'078)	(1'097)	-1,7%
Abschreibungen von Nutzungsrechten	(77)	(69)	11,6%	(147)	(136)	8,1%
Operatives Ergebnis (EBIT)	479	502	-4,6%	983	1'007	-2,4%
Nettozinsaufwand auf finanziellen Vermögenswerten und Verbindlichkeiten	(18)	(16)	12,5%	(30)	(31)	-3,2%
Zinsaufwand auf Leasingverbindlichkeiten	(11)	(7)	57,1%	(22)	(15)	46,7%
Übriges Finanzergebnis	(38)	(28)	35,7%	(52)	(25)	108,0%
Ergebnis von Equity-bilanzierten Beteiligungen	2	–		3	2	50,0%
Gewinn vor Ertragssteuern	414	451	-8,2%	882	938	-6,0%
Ertragssteueraufwand	(72)	(54)	33,3%	(146)	(158)	-7,6%
Reingewinn	342	397	-13,9%	736	780	-5,6%
Anteil Aktionäre der Swisscom AG am Reingewinn	343	397	-13,6%	738	782	-5,6%
Anteil nicht beherrschende Anteile am Reingewinn	(1)	–		(2)	(2)	–%
Gewinn pro Aktie (in CHF)	6,62	7,66	-13,6%	14,25	15,10	-5,6%

Der Reingewinn von Swisscom ist vor allem als Folge des tieferen EBITDA um CHF 44 Mio. oder 5,6% auf CHF 736 Mio. gesunken. Entsprechend nahm der Gewinn pro Aktie von CHF 15,10 auf CHF 14,25 ab. Die Abschreibungen von Sachanlagen und immateriellen Vermögenswerten reduzierten sich gegenüber dem Vorjahr um CHF 19 Mio. oder 1,7% auf CHF 1'078 Mio., was vor allem auf tiefere Abschreibungen bei Swisscom Schweiz und den übrigen operativen Segmenten zurückzuführen ist. Der Nettozinsaufwand exklusive Leasing blieb gegenüber dem Vorjahr mit CHF 30 Mio. praktisch stabil. Die Verschlechterung des übrigen Finanzaufwands auf CHF 52 Mio. resultierte vor allem aus der Barwertanpassung von Rückstellungen. Der Ertragssteueraufwand betrug CHF 146 Mio. (Vorjahr CHF 158 Mio.), was einem effektiven Ertragssteuersatz von 16,6% (Vorjahr 16,8%) entspricht. Im Ertragssteueraufwand für das 1. Halbjahr 2020 sind positive Steuereffekte von CHF 20 Mio. (Vorjahr CHF 33 Mio.) als Folge der Umbewertung von latenten Ertragssteuerpositionen im Zusammenhang mit der Schweizer Steuerreform enthalten. Swisscom rechnet mit einem künftigen effektiven Konzernsteuersatz von 19,5%.

Geldflüsse

In Mio. CHF	1. Halbjahr 2020	1. Halbjahr 2019	Veränderung
Operatives Ergebnis vor Abschreibungen (EBITDA)	2'208	2'240	(32)
Leasingaufwand	(150)	(137)	(13)
EBITDA nach Leasingaufwand (EBITDA AL)	2'058	2'103	(45)
Investitionen	(1'075)	(1'297)	222
Operating Free Cash Flow Proxy	983	806	177
Veränderung Nettoumlaufvermögen	(87)	(161)	74
Veränderung Vorsorgeverpflichtung	29	26	3
Nettozinszahlungen auf finanziellen Vermögenswerten und Verbindlichkeiten	(11)	(5)	(6)
Zinszahlungen auf Verbindlichkeiten aus Finanzierungsleasing	(22)	(15)	(7)
Ertragssteuerzahlungen	(156)	(293)	137
Übrige operative Geldflüsse	25	18	7
Free Cash Flow	761	376	385
Nettoausgaben für Unternehmenskäufe und -verkäufe	(25)	(288)	263
Übrige Geldflüsse aus Investitionstätigkeit, netto	(3)	17	(20)
Aufnahme von finanziellen Verbindlichkeiten	887	957	(70)
Rückzahlung von finanziellen Verbindlichkeiten	(543)	(35)	(508)
Dividendenzahlungen an Aktionäre der Swisscom AG	(1'140)	(1'140)	–
Übrige Geldflüsse aus Finanzierungstätigkeit	(16)	(6)	(10)
Nettoabnahme flüssiger Mittel	(79)	(119)	40

Der Operating Free Cash Flow Proxy stieg um CHF 177 Mio. auf CHF 983 Mio., im Wesentlichen als Folge der tieferen Investitionen. Die Investitionen enthalten im Vorjahr Ausgaben für Mobilfunkfrequenzen in der Schweiz in Höhe von CHF 196 Mio. Ohne Berücksichtigung der Ausgaben für Mobilfunkfrequenzen reduzierte sich der Operating Free Cash Flow Proxy um CHF 19 Mio. oder 1,9%.

Der Free Cash Flow stieg gegenüber dem Vorjahr um CHF 385 Mio. auf CHF 761 Mio. Bereinigt um die Ausgaben für Mobilfunkfrequenzen nahm der Free Cash Flow um CHF 189 Mio. zu. Die Zunahme ist auf zeitlich aufgeschobene Ertragssteuerzahlungen sowie auf die Entwicklung des Nettoumlaufvermögens zurückzuführen. Das Nettoumlaufvermögen erhöhte sich gegenüber Ende 2019 um CHF 87 Mio. (im Vorjahr Zunahme von CHF 161 Mio.).

In den Nettoausgaben für Unternehmenskäufe und -verkäufe des Vorjahres ist die Zahlung des Kaufpreises von CHF 240 Mio. an Tamedia für die Übernahme des ausstehenden Anteils von 31% an der Swisscom Directories AG enthalten.

Im zweiten Quartal 2020 hat Swisscom als erstes börsennotierte Unternehmen in der Schweiz einen Green Bond in EUR aufgenommen. Der aufgenommene Betrag beläuft sich auf EUR 500 Mio. Der Coupon beträgt 0,375% und die Laufzeit 8,5 Jahre. Die Mittel werden im Rahmen des Green Bond Framework verwendet. Die Auswahl der Projekte steht in enger Übereinstimmung mit der Nachhaltigkeitsstrategie von Swisscom und berücksichtigt zugleich die Nachhaltigkeitsagenda 2030 der UNO und deren Ziele (Sustainable Development Goals, SDGs). Ein besonderer Schwerpunkt liegt dabei auf erhöhter Energieeffizienz, erneuerbaren Energien, Klimaschutz (SDGs 7 und 13) sowie auf der Bereitstellung einer hochmodernen und belastbaren Netzinfrastruktur (SDG 9).

Vermögenslage

In Mio. CHF bzw. wie angemerkt	30.06.2020	31.12.2019	Veränderung
Sachanlagen	10'559	10'529	0,3%
Immaterielle Vermögenswerte	1'785	1'842	-3,1%
Goodwill	5'154	5'163	-0,2%
Nutzungsrechte	2'109	2'177	-3,1%
Forderungen aus Lieferungen und Leistungen	2'147	2'183	-1,6%
Verbindlichkeiten aus Lieferungen und Leistungen	(1'535)	(1'614)	-4,9%
Rückstellungen	(1'183)	(1'134)	4,3%
Abgegrenzter Gewinn aus Veräusserung und Rückmiete von Liegenschaften	(116)	(122)	-4,9%
Übrige operative Vermögenswerte und Verbindlichkeiten, netto	(5)	(38)	-86,8%
Operative Vermögenswerte, netto	18'915	18'986	-0,4%
Nettoverschuldung	(7'171)	(6'758)	6,1%
Leasingverbindlichkeiten	(1'958)	(2'027)	-3,4%
Personalvorsorgeverpflichtungen	(1'318)	(1'058)	24,6%
Ertragssteuerguthaben und -schulden, netto	(563)	(607)	-7,2%
Equity-bilanzierte Beteiligungen und übrige langfristige Finanzanlagen	333	339	-1,8%
Eigenkapital	8'238	8'875	-7,2%
Eigenkapitalquote (in %)	34,3	36,6	

Operative Vermögenswerte

Der Bestand der operativen Nettovermögenswerte ist mit CHF 18,9 Mrd. (-0,4%) praktisch unverändert. Der Anstieg der Nettoverschuldung und die Abnahme des Eigenkapitals gegenüber Ende 2019 ist auf die Dividendenzahlung von CHF 1'140 Mio. im April 2020 zurückzuführen. Entsprechend sank die Eigenkapitalquote von 36,6% auf 34,3%. Die Personalvorsorgeverpflichtungen erhöhten sich als Folge eines negativen Ertrags auf den Vorsorgevermögen, der teilweise durch einen höheren Diskontsatz kompensiert worden ist.

Nettoverschuldung

Die Nettoverschuldung besteht aus den finanziellen Verbindlichkeiten abzüglich flüssiger Mittel, kurzfristiger Finanzanlagen, zum Hedging von finanziellen Verbindlichkeiten gehaltene derivative Finanzinstrumente sowie übrige langfristige Finanzanlagen, welche im direkten Zusammenhang mit langfristigen finanziellen Verbindlichkeiten stehen (Depositenzertifikate, U.S. Treasury Bond Strips). Die Nettoverschuldung und das Verhältnis Nettoverschuldung/EBITDA werden sowohl mit als auch ohne Klassifizierung der Leasingverhältnisse als finanzielle Verbindlichkeit dargestellt. Ratingagenturen beziehen für das Kreditrating die Leasingverhältnisse in die Berechnung der Nettoverschuldung ein. Für das finanzielle Ziel des Bundesrats zur Finanzierungsstruktur werden die Leasingverhältnisse hingegen nicht als finanzielle Verbindlichkeiten und Teil der Nettoverschuldung klassifiziert.

In Mio. CHF	30.06.2020	31.12.2019
Anlehensobligationen	6'445	5'915
Bankdarlehen	886	1'080
Private Platzierungen	150	151
Übrige finanzielle Verbindlichkeiten	302	314
Total Finanzielle Verbindlichkeiten	7'783	7'460
Flüssige Mittel	(247)	(328)
Langfristige Depositenzertifikate	(132)	(142)
Langfristige kotierte Schulinstrumente	(94)	(94)
Langfristige derivative Finanzinstrumente für Finanzierungen	(77)	(73)
Übrige kurzfristige Finanzanlagen	(62)	(65)
Nettoverschuldung	7'171	6'758
Leasingverbindlichkeiten	1'958	2'027
Nettoverschuldung inkl. Leasingverbindlichkeiten	9'129	8'785

Swisscom hat in den vergangenen Jahren die vorteilhaften Bedingungen am Kapitalmarkt genutzt, um die Zins- und Fälligkeitsstruktur der finanziellen Verbindlichkeiten zu optimieren. Per 30. Juni 2020 betragen die durchschnittlichen Zinskosten der langfristigen Finanzschulden 0,99%, die durchschnittliche Restlaufzeit 5,45 Jahre und der Anteil variabel verzinslicher finanzieller Verbindlichkeiten 19%.

Ausblick

Swisscom erwartet für 2020 unverändert einen EBITDA von rund CHF 4,3 Mrd. sowie Investitionen von rund CHF 2,3 Mrd. Vor allem als Folge von Covid-19 rechnet Swisscom aufgrund des kleineren Roaming-Volumens mit einem leicht tieferen Nettoumsatz von rund CHF 11,0 Mrd. (bisher rund CHF 11,1 Mrd.). Entwickelt sich das Geschäft wie geplant, so beabsichtigt Swisscom, der Generalversammlung 2021 für das Geschäftsjahr 2020 eine unveränderte Dividende von CHF 22 pro Aktie vorzuschlagen.

Für Swisscom ohne Fastweb wird aufgrund des hohen Wettbewerbs- und Preisdrucks sowie einer anhaltenden Reduktion der Anzahl Festnetztelefonanschlüsse mit einem tieferen Umsatz gerechnet. Als Folge von Covid-19 wird zudem aufgrund des kleineren Roaming-Volumens mit einem leicht tieferen Umsatz gerechnet. Der Umsatz von Fastweb wird leicht höher als 2019 erwartet. Für Swisscom ohne Fastweb kann der Umsatzrückgang nicht vollständig durch Kosteneinsparungen kompensiert werden, es wird mit einem Rückgang des EBITDA auf angepasster Basis gerechnet. Demgegenüber wird für Fastweb mit einer Steigerung des EBITDA gerechnet. Die Investitionen in der Schweiz werden ohne Berücksichtigung der Ausgaben für die Auktion der zusätzlichen Mobilfunkfrequenzen leicht tiefer als im Vorjahr ausfallen. Bei Fastweb werden tiefere Investitionen erwartet.

Konsolidierter Zwischenabschluss

Konsolidierte Gesamtergebnisrechnung (ungeprüft)

In Mio. CHF, ausgenommen Angaben pro Aktie	Anhang	2. Quartal 2020	2. Quartal 2019	1. Halbjahr 2020	1. Halbjahr 2019
Erfolgsrechnung					
Nettoumsatz	2	2'706	2'803	5'443	5'663
Direkte Kosten	3	(624)	(656)	(1'250)	(1'339)
Personalaufwand	3	(679)	(687)	(1'379)	(1'411)
Übriger Betriebsaufwand	3	(416)	(500)	(823)	(948)
Aktivierete Eigenleistungen und übrige Erträge	3	110	161	217	275
Operatives Ergebnis vor Abschreibungen		1'097	1'121	2'208	2'240
Abschreibungen von Sachanlagen und immateriellen Vermögenswerten		(541)	(550)	(1'078)	(1'097)
Abschreibungen von Nutzungsrechten		(77)	(69)	(147)	(136)
Operatives Ergebnis		479	502	983	1'007
Finanzertrag	6	3	1	10	27
Finanzaufwand	6	(70)	(52)	(114)	(98)
Ergebnis von Equity-bilanzierten Beteiligungen		2	–	3	2
Ergebnis vor Ertragssteuern		414	451	882	938
Ertragssteueraufwand		(72)	(54)	(146)	(158)
Reingewinn		342	397	736	780
Sonstiges Gesamtergebnis					
Versicherungsmathematische Gewinne und Verluste von leistungsorientierten Vorsorgeplänen		(26)	251	(190)	43
Veränderung beizulegender Zeitwert von Eigenkapitalinstrumenten		3	(1)	(4)	–
Nicht in die Erfolgsrechnung rezyklierbare Posten		(23)	250	(194)	43
Währungsumrechnung von ausländischen Konzerngesellschaften		8	(9)	(27)	(20)
Veränderung von Cash Flow Hedges		(7)	(1)	(10)	3
In die Erfolgsrechnung rezyklierbare Posten		1	(10)	(37)	(17)
Sonstiges Gesamtergebnis		(22)	240	(231)	26
Gesamtergebnis					
Reingewinn		342	397	736	780
Sonstiges Gesamtergebnis		(22)	240	(231)	26
Gesamtergebnis		320	637	505	806
Anteile am Reingewinn und Gesamtergebnis					
Aktionäre der Swisscom AG		343	397	738	782
Nicht beherrschende Anteile		(1)	–	(2)	(2)
Reingewinn		342	397	736	780
Aktionäre der Swisscom AG		321	638	507	809
Nicht beherrschende Anteile		(1)	(1)	(2)	(3)
Gesamtergebnis		320	637	505	806
Gewinn pro Aktie					
Gewinn und verwässerter Gewinn pro Aktie (in CHF)		6,62	7,66	14,25	15,10

Konsolidierte Bilanz (ungeprüft)

In Mio. CHF	Anhang	30.06.2020	31.12.2019
Vermögenswerte			
Flüssige Mittel		247	328
Forderungen aus Lieferungen und Leistungen	7	2'147	2'183
Übrige operative Vermögenswerte	7	1'135	1'156
Übrige finanzielle Vermögenswerte		62	73
Laufende Ertragssteuerguthaben		9	4
Total Kurzfristige Vermögenswerte		3'600	3'744
Sachanlagen		10'559	10'529
Immaterielle Vermögenswerte		1'785	1'842
Goodwill		5'154	5'163
Nutzungsrechte		2'109	2'177
Equity-bilanzierte Beteiligungen		152	156
Übrige finanzielle Vermögenswerte		484	484
Latente Ertragssteuerguthaben		161	152
Total Langfristige Vermögenswerte		20'404	20'503
Total Vermögenswerte		24'004	24'247
Verbindlichkeiten und Eigenkapital			
Finanzielle Verbindlichkeiten	5	1'218	1'411
Leasingverbindlichkeiten		221	232
Verbindlichkeiten aus Lieferungen und Leistungen	7	1'535	1'614
Rückstellungen	8	150	158
Übrige operative Verbindlichkeiten	7	1'140	1'194
Laufende Ertragssteuerschulden		181	174
Total Kurzfristige Verbindlichkeiten		4'445	4'783
Finanzielle Verbindlichkeiten	5	6'565	6'049
Leasingverbindlichkeiten		1'737	1'795
Personalvorsorgeverpflichtungen		1'318	1'058
Rückstellungen	8	1'033	976
Abgegrenzter Gewinn aus Veräusserung und Rückmiete von Liegenschaften		116	122
Latente Ertragssteuerschulden		552	589
Total Langfristige Verbindlichkeiten		11'321	10'589
Total Verbindlichkeiten		15'766	15'372
Aktienkapital		52	52
Kapitalreserven		136	136
Gewinnreserven		9'858	10'454
Währungsumrechnungsdifferenzen		(1'808)	(1'781)
Absicherungsreserve		1	11
Eigenkapital der Aktionäre der Swisscom AG		8'239	8'872
Nicht beherrschende Anteile		(1)	3
Total Eigenkapital		8'238	8'875
Total Verbindlichkeiten und Eigenkapital		24'004	24'247

Konsolidierte Geldflussrechnung (ungeprüft)

In Mio. CHF	Anhang	1. Halbjahr 2020	1. Halbjahr 2019
Reingewinn		736	780
Ertragssteueraufwand		146	158
Ergebnis von Equity-bilanzierten Beteiligungen		(3)	(2)
Finanzertrag	6	(10)	(27)
Finanzaufwand	6	114	98
Abschreibungen von Sachanlagen und immateriellen Vermögenswerten		1'078	1'097
Abschreibungen von Nutzungsrechten		147	136
Gewinn aus Abgang von Sachanlagen		–	(4)
Aufwand für aktienbasierte Vergütungen		1	1
Umsatz aus Finanzierungsleasingverhältnissen		(27)	–
Veränderung abgegrenzter Gewinn aus Veräusserung und Rückmiete von Liegenschaften		(6)	(6)
Veränderung operative Vermögenswerte und Verbindlichkeiten	7	(71)	(151)
Veränderung Rückstellungen		(10)	(4)
Veränderung Personalvorsorgeverpflichtungen		29	26
Erhaltene Zinszahlungen		9	11
Geleistete Zinszahlungen auf finanziellen Verbindlichkeiten		(20)	(16)
Geleistete Zinszahlungen auf Leasingverbindlichkeiten		(22)	(15)
Erhaltene Dividendenzahlungen		15	18
Ertragssteuerzahlungen		(156)	(293)
Geldzufluss aus Geschäftstätigkeit		1'950	1'807
Erwerb von Sachanlagen und immateriellen Vermögenswerten		(1'069)	(1'297)
Verkauf von Sachanlagen und immateriellen Vermögenswerten		2	7
Erwerb von Tochtergesellschaften abzüglich erworbener flüssiger Mittel		(16)	(281)
Ausgaben für Equity-bilanzierte Beteiligungen		(9)	(7)
Ausgaben für übrige finanzielle Vermögenswerte		(18)	(8)
Einnahmen aus übrigen finanziellen Vermögenswerten		44	16
Geldabfluss aus Investitionstätigkeit		(1'066)	(1'570)
Aufnahme von finanziellen Verbindlichkeiten	5	887	957
Rückzahlung von finanziellen Verbindlichkeiten	5	(543)	(35)
Rückzahlung von Leasingverbindlichkeiten		(151)	(132)
Dividendenzahlungen an Aktionäre der Swisscom AG		(1'140)	(1'140)
Dividendenzahlungen an Eigentümer von nicht beherrschenden Anteilen		(1)	(1)
Übrige Geldflüsse aus Finanzierungstätigkeit		(15)	(5)
Geldabfluss aus Finanzierungstätigkeit		(963)	(356)
Nettoabnahme flüssiger Mittel		(79)	(119)
Flüssige Mittel am 1. Januar		328	474
Währungsumrechnung auf flüssigen Mitteln		(2)	(2)
Flüssige Mittel Ende Rechnungsperiode		247	353

Konsolidierte Eigenkapitalveränderungsrechnung (ungeprüft)

In Mio. CHF	Aktien- kapital	Kapital- reserven	Gewinn- reserven	Währungs- umrechnungs- differenzen	Ab- sicherungs- reserven	Eigenkapital Aktionäre Swisscom	Nicht beherr- schende Anteile	Total Eigen- kapital
Bestand am 1. Januar 2019	52	136	9'759	(1'728)	4	8'223	(15)	8'208
Reingewinn	–	–	782	–	–	782	(2)	780
Sonstiges Gesamtergebnis	–	–	43	(20)	3	26	–	26
Gesamtergebnis	–	–	825	(20)	3	808	(2)	806
Dividendenzahlungen	–	–	(1'140)	–	–	(1'140)	(1)	(1'141)
Übrige Veränderungen	–	–	(3)	–	–	(3)	20	17
Bestand am 30. Juni 2019	52	136	9'441	(1'748)	7	7'888	2	7'890
Bestand am 1. Januar 2020	52	136	10'454	(1'781)	11	8'872	3	8'875
Reingewinn	–	–	738	–	–	738	(2)	736
Sonstiges Gesamtergebnis	–	–	(194)	(27)	(10)	(231)	–	(231)
Gesamtergebnis	–	–	544	(27)	(10)	507	(2)	505
Dividendenzahlungen	–	–	(1'140)	–	–	(1'140)	(1)	(1'141)
Übrige Veränderungen	–	–	–	–	–	–	(1)	(1)
Bestand am 30. Juni 2020	52	136	9'858	(1'808)	1	8'239	(1)	8'238

Anhang zum Zwischenabschluss

Über diesen Bericht

Allgemeine Angaben

Der Swisscom Konzern (im Weiteren als Swisscom bezeichnet) bietet Telekommunikationsdienstleistungen an und ist zur Hauptsache in der Schweiz und in Italien tätig. Die ungeprüfte Konzernrechnung per 30. Juni 2020 umfasst die Swisscom AG als Muttergesellschaft und ihre Tochtergesellschaften. Die Swisscom AG ist eine spezialgesetzliche Aktiengesellschaft nach Schweizer Recht mit Sitz in Ittigen bei Bern. Die Adresse lautet: Swisscom AG, Alte Tiefenaustrasse 6, 3048 Worblaufen. Swisscom ist an der SIX Swiss Exchange kotiert. Die Anzahl ausgegebener Aktien hat unverändert zum Vorjahr 51'801'943 Stück betragen. Die Aktien haben einen Nominalwert von CHF 1 und sind voll liberiert. Jede Aktie berechtigt zu einer Stimme. Mehrheitsaktionärin der Swisscom AG ist die Schweizerische Eidgenossenschaft (Bund). Der Bund muss gemäss geltendem Gesetz die kapital- und stimmenmässige Mehrheit halten. Der Verwaltungsrat von Swisscom hat die Freigabe des vorliegenden konsolidierten Zwischenabschlusses am 12. August 2020 genehmigt. Bis zu diesem Datum fanden keine wesentlichen Ereignisse nach dem Bilanzstichtag statt.

Grundlagen der Abschlusserstellung

Der konsolidierte Zwischenabschluss für die sechs Monate, die am 30. Juni 2020 abgeschlossen wurden, wurde in Übereinstimmung mit dem International Accounting Standard «IAS 34 Zwischenberichterstattung» erstellt und sollte in Verbindung mit der für das am 31. Dezember 2019 abgeschlossene Geschäftsjahr erstellten konsolidierten Jahresrechnung gelesen werden. Der konsolidierte Zwischenabschluss wurde in Übereinstimmung mit den in der konsolidierten Jahresrechnung 2019 beschriebenen Grundsätzen der Rechnungslegung sowie den neu ab 1. Januar 2020 anwendbaren Änderungen in den Rechnungslegungsgrundsätzen erstellt.

Die Erstellung des konsolidierten Zwischenabschlusses verlangt vom Management, Einschätzungen und Annahmen zu treffen. Änderungen von Einschätzungen und Annahmen werden in der Berichtsperiode angepasst, in der sich die ursprünglichen Einschätzungen und Annahmen geändert haben.

Swisscom ist in Geschäftsbereichen tätig, in denen die Erbringung von Dienstleistungen keinen bedeutenden saisonalen oder zyklischen Schwankungen innerhalb des Geschäftsjahres unterliegt. Die Ertragssteuern werden basierend auf einer Schätzung des für das Gesamtjahr erwarteten Ertragssteuersatzes berechnet. Für den konsolidierten Zwischenabschluss wurde ein Währungsumrechnungskurs CHF/EUR von 1,065 als Stichtagskurs (31. Dezember 2019 CHF/EUR 1,085) und 1,067 als Durchschnittskurs (Vorjahr CHF/EUR 1,128) verwendet.

Auswirkungen der Covid-19-Pandemie

Im März 2020 haben staatliche Massnahmen gegen die Ausbreitung von Covid-19 die wirtschaftlichen Aktivitäten in der Schweiz und in Italien eingeschränkt. Die Auswirkungen auf das Kerngeschäft bzw. Telekommunikationsgeschäft von Swisscom sind mit Ausnahme des Roaming-Geschäfts gering. Das Roaming-Geschäft verzeichnete als Folge der eingeschränkten Reisetätigkeit einen Rückgang. Weiter resultierte als Folge von Covid-19 ein negativer Geschäftsverlauf im Kino- und Veranstaltungsgeschäft. Aufgrund von Covid-19 hat Swisscom die wesentlichen Schätzungen und Annahmen per 30. Juni 2020 neu beurteilt. Die in der Konzernrechnung per 31. Dezember 2019 ausgewiesenen wesentlichen Schätzungen und Annahmen blieben per 30. Juni 2020 im Wesentlichen unverändert. Mögliche künftige finanzielle Auswirkungen aufgrund von Covid-19 können nicht abschliessend abgeschätzt werden, weil dies abhängig von verschiedenen Faktoren (wie Umfang und Dauer der Pandemie, staatliche Unterstützungsmassnahmen zugunsten der Wirtschaft, Kundenverhalten in der Schweiz und in Italien, etc.) ist und eine grosse Unsicherheit in Bezug auf diese Faktoren besteht.

1 Änderungen in den Rechnungslegungsgrundsätzen

Ab 1. Januar 2020 wendet Swisscom verschiedene Änderungen der bestehenden International Financial Reporting Standards (IFRS) und Interpretationen an, welche keinen wesentlichen Einfluss auf das Ergebnis oder die Finanzlage des Konzerns haben.

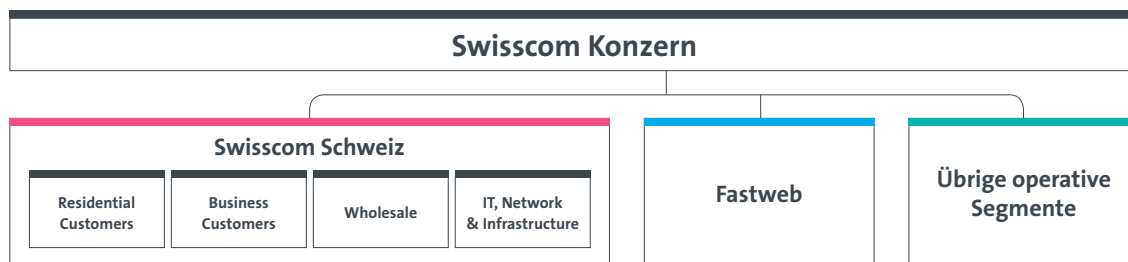
2 Segmentinformationen

Änderungen in der Segmentberichterstattung

Swisscom hat per 1. Januar 2020 ihre Organisation in der Schweiz angepasst und die bisherigen Segmente Privatkunden und Enterprise Customers in Residential Customers bzw. Business Customers umbenannt. Um allen Geschäftskunden ein eigenes auf sie ausgerichtetes Kundenerlebnis zu bieten, hat Swisscom die Segmente KMU und Grosskunden zusammengeführt. Dadurch wird das Telekom- und Lösungsgeschäft mit kleinen und mittleren Unternehmen in der Segmentberichterstattung neu im Segment Business Customers (bisher Residential Customers) ausgewiesen. Weiter wurden die Customer Field Services in der Schweiz bei der Tochtergesellschaft cablex AG gebündelt (bisher teilweise bei Residential Customers). Damit ist es möglich, noch mehr Kundenerlebnisse zu schaffen und noch näher beim Kunden zu sein. Zusätzlich wurden zwischen den Segmenten von Swisscom Schweiz und Group Headquarters verschiedene Bereiche per 1. Januar 2020 transferiert. Die Vorjahreszahlen wurden wie folgt angepasst:

In Mio. CHF	Berichtet	Anpassung	Angepasst
Nettoumsatz			
Geschäftsjahr 2019			
Residential Customers (bisher Privatkunden)	5'691	(955)	4'736
Business Customers (bisher Enterprise Customers)	2'312	928	3'240
Wholesale	968	–	968
IT, Network & Infrastructure	85	–	85
Elimination	(493)	37	(456)
Swisscom Schweiz	8'563	10	8'573
Fastweb	2'468	–	2'468
Übrige operative Segmente	929	150	1'079
Group Headquarters	1	–	1
Elimination	(508)	(160)	(668)
Total Nettoumsatz	11'453	–	11'453
Segmentergebnis			
Geschäftsjahr 2019			
Residential Customers (bisher Privatkunden)	3'265	(631)	2'634
Business Customers (bisher Enterprise Customers)	603	673	1'276
Wholesale	524	(14)	510
IT, Network & Infrastructure	(2'642)	(33)	(2'675)
Swisscom Schweiz	1'750	(5)	1'745
Fastweb	155	–	155
Übrige operative Segmente	114	(1)	113
Group Headquarters	(74)	6	(68)
Elimination	(77)	–	(77)
Total Segmentergebnis	1'868	–	1'868

Allgemeine Angaben



Die Berichterstattung erfolgt nach den Segmenten «Residential Customers», «Business Customers», «Wholesale» und «IT, Network & Infrastructure», die zur Swisscom Schweiz zusammengefasst werden, sowie «Fastweb» und «Übrige operative Segmente». Zusätzlich wird in der Berichterstattung «Group Headquarters», das nicht zugeteilte Kosten enthält, separat ausgewiesen.

Für die finanzielle Führung verrechnet Group Headquarters keine Management Fees und das Segment IT, Network & Infrastructure keine Netzkosten an andere Segmente. Die übrigen Leistungen zwischen den Segmenten werden zu Marktpreisen verrechnet. Somit entsprechen die Ergebnisse der Segmente Residential Customers, Business Customers sowie Wholesale einem Deckungsbeitrag vor Netzkosten.

Der Segmentaufwand umfasst die direkten und indirekten Kosten, die den Personalaufwand, den übrigen Betriebsaufwand abzüglich der aktivierten Eigenleistungen und übrigen Erträge enthalten. Als Vorsorgeaufwand sind die ordentlichen Arbeitgeberbeiträge enthalten. Die Differenz zwischen den ordentlichen Arbeitgeberbeiträgen und dem Vorsorgeaufwand nach IAS 19 wird in der Spalte «Elimination» ausgewiesen. Im ersten Halbjahr 2020 ist in der Spalte Elimination ein Aufwand von CHF 31 Mio. als Überleitungsposition zum Vorsorgeaufwand nach IAS 19 enthalten (Vorjahr CHF 29 Mio.).

Leasingverhältnisse zwischen den Segmenten werden nicht nach IFRS 16 bilanziert. Der ausgewiesene Leasingaufwand der Segmente umfasst die Abschreibungen und Zinsen der Nutzungsrechte exkl. Abschreibungen von CHF 12 Mio. (Vorjahr CHF 14 Mio.) auf Netzzugangsrechten (Indefeasible Rights of Use, IRU), Wertminderungen auf Nutzungsrechten von CHF 7 Mio. (Vorjahr keine) sowie die Verrechnung für die Miete von Gebäuden zwischen den Segmenten. Der Leasingaufwand von geringwertigen Vermögenswerten wird als direkte Kosten ausgewiesen.

Die Investitionen enthalten die Ausgaben für den Erwerb von Sachanlagen und immateriellen Vermögenswerten sowie Zahlungen für Netzzugangsrechte (Indefeasible Rights of Use, IRU). IRUs werden in der Regel vollständig bei Beginn der Nutzung bezahlt und klassifizieren als Leasingverhältnis nach IFRS 16. IRU-Zahlungen werden aufgrund der wirtschaftlichen Betrachtungsweise in den Segmentinformationen als Investition betrachtet. In den Investitionen der ersten sechs Monate 2020 sind Zahlungen für IRU von CHF 6 Mio. enthalten (Vorjahr CHF 27 Mio.).

Teilweise werden von Swisscom Schweiz Mobilfunkgeräte im Bündelangebot mit einem Mobilfunkvertrag subventioniert verkauft. Als Folge der Umverteilung des Umsatzes auf die vorab gelieferte Komponente (Mobilfunkgerät) werden Umsätze früher erfasst, als die Rechnungsstellung erfolgt. Dies führt dazu, dass aus diesem Geschäft vertragliche Vermögenswerte erfasst werden. In der Segmentberichterstattung von Swisscom Schweiz wird die Bildung und Auflösung dieser vertraglichen Vermögenswerte als übriger Umsatz ausgewiesen. Der Ausweis der in Rechnung gestellten Beträge erfolgt im Umsatz aus Telekomdiensten bzw. Handelswaren.

Segmentinformationen 2020

2020, in Mio. CHF	Swisscom Schweiz	Fastweb	Übrige operative Segmente	Group Headquarters	Elimination	Total
Privatkunden	2'200	599	–	–	–	2'799
Geschäftskunden	1'531	464	215	–	–	2'210
Wholesale-Kunden	322	112	–	–	–	434
Nettoumsatz mit externen Kunden	4'053	1'175	215	–	–	5'443
Nettoumsatz mit anderen Segmenten	43	4	275	–	(322)	–
Nettoumsatz	4'096	1'179	490	–	(322)	5'443
Direkte Kosten	(806)	(429)	(32)	–	17	(1'250)
Indirekte Kosten	(1'476)	(361)	(376)	(33)	261	(1'985)
Segmentergebnis vor Abschreibungen	1'814	389	82	(33)	(44)	2'208
Leasingaufwand	(116)	(27)	(6)	(1)	–	(150)
Abschreibungen und Wertminderungen	(767)	(305)	(29)	–	4	(1'097)
Segmentergebnis	931	57	47	(34)	(40)	961
Zinsen auf Leasingverbindlichkeiten						22
Operatives Ergebnis						983
Finanzertrag und Finanzaufwand, netto						(104)
Ergebnis von Equity-bilanzierten Beteiligungen						3
Ergebnis vor Ertragssteuern						882
Ertragssteueraufwand						(146)
Reingewinn						736
Segmentergebnis vor Abschreibungen	1'814	389	82	(33)	(44)	2'208
Leasingaufwand	(116)	(27)	(6)	(1)	–	(150)
Investitionen	(776)	(294)	(18)	–	13	(1'075)
Operating Free Cash Flow Proxy	922	68	58	(34)	(31)	983

Segmentinformationen Swisscom Schweiz 2020

2020, in Mio. CHF	Residential Customers	Business Customers	Wholesale	IT, Network & Infrastructure	Elimination	Total Swisscom Schweiz
Festnetz	1'005	453	–	–	–	1'458
Mobilfunk	975	385	–	–	–	1'360
Übrige Umsätze	–	30	–	–	–	30
Telekomdienste	1'980	868	–	–	–	2'848
Lösungsgeschäft	–	527	–	–	–	527
Handelswaren	228	122	–	–	–	350
Wholesale	–	–	322	–	–	322
Übrige Umsätze	(8)	3	–	11	–	6
Nettoumsatz mit externen Kunden	2'200	1'520	322	11	–	4'053
Nettoumsatz mit anderen Segmenten	39	37	127	32	(192)	43
Nettoumsatz	2'239	1'557	449	43	(192)	4'096
Direkte Kosten	(483)	(401)	(184)	(6)	268	(806)
Indirekte Kosten	(369)	(481)	(8)	(543)	(75)	(1'476)
Segmentergebnis vor Abschreibungen	1'387	675	257	(506)	1	1'814
Leasingaufwand	(22)	(17)	–	(77)	–	(116)
Abschreibungen und Wertminderungen	(40)	(38)	–	(688)	(1)	(767)
Segmentergebnis	1'325	620	257	(1'271)	–	931
Investitionen	(12)	(17)	–	(747)	–	(776)

Segmentinformationen 2019

2019, in Mio. CHF, angepasst	Swisscom Schweiz	Fastweb	Übrige operative Segmente	Group Headquarters	Elimination	Total
Privatkunden	2'293	611	–	–	–	2'904
Geschäftskunden	1'605	469	266	–	–	2'340
Wholesale-Kunden	320	99	–	–	–	419
Nettoumsatz mit externen Kunden	4'218	1'179	266	–	–	5'663
Nettoumsatz mit anderen Segmenten	43	4	274	–	(321)	–
Nettoumsatz	4'261	1'183	540	–	(321)	5'663
Direkte Kosten	(885)	(429)	(27)	–	2	(1'339)
Indirekte Kosten	(1'540)	(361)	(415)	(37)	269	(2'084)
Segmentergebnis vor Abschreibungen	1'836	393	98	(37)	(50)	2'240
Leasingaufwand	(112)	(27)	(7)	(1)	10	(137)
Abschreibungen und Wertminderungen	(770)	(309)	(35)	–	3	(1'111)
Segmentergebnis	954	57	56	(38)	(37)	992
Zinsen auf Leasingverbindlichkeiten						15
Operatives Ergebnis						1'007
Finanzertrag und Finanzaufwand, netto						(71)
Ergebnis von Equity-bilanzierten Beteiligungen						2
Ergebnis vor Ertragssteuern						938
Ertragssteueraufwand						(158)
Reingewinn						780
Segmentergebnis vor Abschreibungen	1'836	393	98	(37)	(50)	2'240
Leasingaufwand	(112)	(27)	(7)	(1)	10	(137)
Investitionen	(954)	(335)	(19)	–	11	(1'297)
Operating Free Cash Flow Proxy	770	31	72	(38)	(29)	806

Segmentinformationen Swisscom Schweiz 2019

2019, in Mio. CHF, angepasst	Residential Customers	Business Customers	Wholesale	IT, Network & Infrastructure	Elimination	Total Swisscom Schweiz
Festnetz	1'031	481	–	–	–	1'512
Mobilfunk	1'031	432	–	–	–	1'463
Übrige Umsätze	–	30	–	–	–	30
Telekomdienste	2'062	943	–	–	–	3'005
Lösungsgeschäft	–	513	–	–	–	513
Handelswaren	231	134	–	–	–	365
Wholesale	–	–	320	–	–	320
Übrige Umsätze	–	3	–	12	–	15
Nettoumsatz mit externen Kunden	2'293	1'593	320	12	–	4'218
Nettoumsatz mit anderen Segmenten	38	43	144	32	(214)	43
Nettoumsatz	2'331	1'636	464	44	(214)	4'261
Direkte Kosten	(522)	(441)	(201)	(6)	285	(885)
Indirekte Kosten	(390)	(485)	(8)	(585)	(72)	(1'540)
Segmentergebnis vor Abschreibungen	1'419	710	255	(547)	(1)	1'836
Leasingaufwand	(24)	(15)	–	(73)	–	(112)
Abschreibungen und Wertminderungen	(51)	(41)	–	(679)	1	(770)
Segmentergebnis	1'344	654	255	(1'299)	–	954
Investitionen	(11)	(23)	–	(921)	1	(954)

3 Operative Kosten

Direkte Kosten

In Mio. CHF	1.1.–30.6.2020	1.1.–30.6.2019
Kundenendgeräte und Handelswaren	435	497
Bezogene Dienstleistungen	319	305
Kosten für die Vertragserlangung	140	169
Kosten für die Vertragserfüllung	22	8
Netzzugangskosten von Schweizer Tochtergesellschaften	141	163
Netzzugangskosten von ausländischen Tochtergesellschaften	193	197
Total Direkte Kosten	1'250	1'339

Indirekte Kosten

In Mio. CHF	1.1.–30.6.2020	1.1.–30.6.2019
Lohn- und Sozialversicherungsaufwand	1'350	1'378
Übriger Personalaufwand	29	33
Total Personalaufwand	1'379	1'411
Informatikaufwand	119	121
Unterhaltsaufwand	113	157
Energieaufwand	59	59
Werbe- und Verkaufsaufwand	86	103
Beratungsaufwand und externe Mitarbeiter	63	75
Verwaltungsaufwand	31	49
Wertberichtigungen auf Forderungen	42	44
Sonstiger Betriebsaufwand	310	340
Total Übriger Betriebsaufwand	823	948
Eigenleistungen für aktivierte Sachanlagen und immaterielle Vermögenswerte	(175)	(180)
Eigenleistungen für aktivierte Vertragskosten	(16)	(32)
Gewinn aus Veräusserung von Sachanlagen	(1)	(4)
Sonstige Erträge	(25)	(59)
Total Aktivierte Eigenleistungen und übrige Erträge	(217)	(275)
Total Indirekte Kosten	1'985	2'084

Die Eigenleistungen für aktivierte Sachanlagen und immaterielle Vermögenswerte umfassen Personalkosten für die Erstellung technischer Anlagen, den Bau von Netzinfrastruktur und die Erstellung von Software für den internen Gebrauch.

4 Dividende

Die ordentliche Generalversammlung der Swisscom AG beschloss am 6. April 2020 die Zahlung einer unveränderten Dividende von brutto CHF 22 pro Aktie. Die Dividendenzahlung von insgesamt CHF 1'140 Mio. erfolgte am 14. April 2020.

5 Finanzielle Verbindlichkeiten

In Mio. CHF	Buchwert 01.01.2020	Aufnahme	Rückzahlung	Übrige Veränderungen ¹	Buchwert 30.06.2020	Beizu- legender Zeitwert
Finanzielle Verbindlichkeiten						
Bankdarlehen	1'080	362	(531)	(25)	886	925
Anlehensobligationen	5'915	519	–	11	6'445	6'662
Private Platzierungen	151	–	–	(1)	150	157
Derivative Finanzinstrumente	84	–	–	1	85	85
Übrige finanzielle Verbindlichkeiten	230	6	(12)	(7)	217	217
Total Finanzielle Verbindlichkeiten	7'460	887	(543)	(21)	7'783	8'046

¹ Zinsaufwand, Zinszahlungen, nicht geldwirksame Veränderung sowie Währungsumrechnung.

Im zweiten Quartal 2020 hat Swisscom als erstes börsennotierte Unternehmen in der Schweiz einen Green Bond in EUR aufgenommen. Der aufgenommene Betrag beläuft sich auf EUR 500 Mio. (CHF 519 Mio.). Der Coupon beträgt 0,375% und die Laufzeit 8,5 Jahre. Die aufgenommenen Mittel werden im Rahmen des Green Bond Frameworks von Swisscom bzw. zur Rückzahlung bestehender Schulden verwendet.

6 Finanzergebnis

In Mio. CHF	1.1.–30.6.2020	1.1.–30.6.2019
Zinsertrag von finanziellen Vermögenswerten	4	6
Fremdwährungsgewinne	4	1
Übriger Finanzertrag	2	20
Total Finanzertrag	10	27
Zinsaufwand von finanziellen Verbindlichkeiten	(34)	(37)
Zinsaufwand von Leasingverbindlichkeiten	(22)	(15)
Zinsaufwand auf Personalvorsorgeverpflichtungen	(1)	(4)
Barwertanpassungen auf Rückstellungen	(34)	(4)
Veränderung des beizulegenden Zeitwerts von Zinssatzswaps	(13)	(23)
Übriger Finanzaufwand	(10)	(15)
Total Finanzaufwand	(114)	(98)
Finanzertrag und Finanzaufwand, netto	(104)	(71)
Zinsaufwand auf Leasingverbindlichkeiten	(22)	(15)
Nettozinsaufwand auf finanziellen Vermögenswerten und Verbindlichkeiten	(30)	(31)

7 Operatives Nettoumlaufvermögen

Die operativen Vermögenswerte und Verbindlichkeiten haben sich in den ersten sechs Monaten 2020 wie folgt verändert:

In Mio. CHF	01.01.2020	Operative Veränderung	Übrige Veränderung ¹	30.06.2020
Forderungen aus Lieferungen und Leistungen	2'183	(29)	(7)	2'147
Übrige operative Vermögenswerte	1'156	(16)	(5)	1'135
Verbindlichkeiten aus Lieferungen und Leistungen	(1'614)	67	12	(1'535)
Übrige operative Verbindlichkeiten	(1'194)	49	5	(1'140)
Total Operative Vermögenswerte und Verbindlichkeiten, netto	531	71	5	607

1 Währungsumrechnung sowie Veränderungen aus Kauf und Verkauf von Tochtergesellschaften.

Übrige operative Vermögenswerte und Verbindlichkeiten

In Mio. CHF	30.06.2020	31.12.2019
Übrige operative Vermögenswerte		
Vertragliche Vermögenswerte	179	222
Vertragskosten	222	262
Vorräte	149	125
Abgrenzung vorausbezahlter Aufwendungen	381	338
Sonstige operative Vermögenswerte	204	209
Total Übrige operative Vermögenswerte	1'135	1'156
Übrige operative Verbindlichkeiten		
Vertragliche Verbindlichkeiten	626	684
Abgrenzung variabler Erfolgsanteil	66	145
Sonstige operative Verbindlichkeiten	448	365
Total Übrige operative Verbindlichkeiten	1'140	1'194

8 Rückstellungen und Eventualverbindlichkeiten

Rückstellungen

In Mio. CHF	Abbruch- und Instandstellungskosten	Regulatorische und wettbewerbsrechtliche Verfahren	Stellenabbau	Übrige	Total
Bestand am 1. Januar 2020	680	206	91	157	1'134
Bildung Rückstellungen	7	6	–	21	34
Barwertanpassungen	21	31	–	–	52
Auflösung nicht beanspruchter Rückstellungen	–	–	(1)	(3)	(4)
Verwendung	(4)	–	(14)	(15)	(33)
Bestand am 30. Juni 2020	704	243	76	160	1'183
Davon kurzfristige Rückstellungen	–	–	72	78	150
Davon langfristige Rückstellungen	704	243	4	82	1'033

Die Wettbewerbskommission (Weko) hat Swisscom 2009 wegen Missbrauchs einer marktbeherrschenden Stellung bei ADSL-Diensten in der Zeit bis 2007 mit einem Betrag von CHF 220 Mio. sanktioniert. Swisscom hat die Sanktion vor dem Bundesverwaltungsgericht angefochten. Das Bundesverwaltungsgericht hat 2015 den Weko-Entscheid grundsätzlich bestätigt und die von der Weko gegen Swisscom verhängte Sanktion von CHF 220 Mio. auf CHF 186 Mio. reduziert. Swisscom hielt die Sanktion für nicht gerechtfertigt und hat beim Bundesgericht Beschwerde eingelegt. Im Dezember 2019 hat das Bundesgericht die Beschwerde von Swisscom letztinstanzlich abgewiesen und die Sanktion von CHF 186 Mio. bestätigt. Als Folge der rechtskräftigen Feststellung des Marktmissbrauchs wurden im zweiten Quartal 2020 zivilrechtliche Forderungen von Anbieterinnen von Fernmeldediensten gestellt. Auf der Grundlage von rechtlichen Beurteilungen hat Swisscom in der Vergangenheit Rückstellungen für allfällige zivilrechtliche Forderungen gebildet. Aufgrund einer Neubeurteilung der Zinseffekte wurden im zweiten Quartal 2020 auf diesen Rückstellungen Barwertanpassungen von CHF 31 Mio. erfasst. Allfällige Zahlungen sind abhängig vom Zeitpunkt des Eintreffens der rechtskräftigen Verfügungen und Entscheide und könnten innerhalb von fünf Jahren erfolgen.

Eventualverbindlichkeiten für regulatorische und wettbewerbsrechtliche Verfahren

Bei den in der konsolidierten Jahresrechnung 2019 erläuterten Eventualverbindlichkeiten im Zusammenhang mit wettbewerbsrechtlichen Verfahren kommt Swisscom zum Schluss, dass ein Mittelabfluss nicht wahrscheinlich ist und hat deshalb im Konzernabschluss per 30. Juni 2020 unverändert keine Rückstellungen erfasst.

Alternative Performancekennzahlen

Swisscom verwendet in der gesamten Finanzberichterstattung nicht nur Kennzahlen, die in den International Financial Reporting Standards (IFRS) definiert sind, sondern auch ausgewählte alternative Performancekennzahlen (APM). Diese alternativen Kennzahlen liefern nützliche Informationen über die wirtschaftliche Lage des Konzerns und werden für die finanzielle Führung und Steuerung verwendet. Da diese Kennzahlen nicht nach IFRS definiert sind, kann sich die Berechnung von den veröffentlichten APMs anderer Unternehmen unterscheiden. Aus diesem Grund ist die Vergleichbarkeit über Unternehmensgrenzen hinweg möglicherweise begrenzt. Die bei Swisscom verwendeten wesentlichen alternativen Performancekennzahlen für die finanzielle Zwischenberichterstattung per 30. Juni 2020 werden wie folgt definiert:

Kennzahl	Definition Swisscom
Anpassungen	Bedeutende Positionen, die aufgrund ihres Ausnahmecharakters nicht als Bestandteil des laufenden Leistungsausweises des Swisscom Konzerns angesehen werden können, beispielsweise Aufwendungen für Stellenabbau und wesentliche Positionen im Zusammenhang mit Rechtsfällen oder andere Sondereffekte. Zudem kann die Anwendung von Änderungen in der Rechnungslegungsvorschriften nach IFRS die Vergleichbarkeit zum Vorjahr beeinträchtigen, wenn diese nicht retrospektiv angewendet werden.
Zu konstanten Währungen	Performancekennzahl unter Berücksichtigung der Währungseinflüsse (Zahlen 2020 werden mit dem Wechselkurs 2019 umgerechnet, um den Währungseinfluss zu berechnen).
Operatives Ergebnis vor Abschreibungen (EBITDA)	Operatives Ergebnis vor Abschreibungen und Wertminderungen von Sachanlagen, immateriellen Vermögenswerten und Nutzungsrechten, Finanzaufwand und Finanzertrag, Ergebnis von Equity-bilanzierten Beteiligungen und Ertragssteueraufwand.
Operatives Ergebnis (EBIT)	Operatives Ergebnis vor Finanzaufwand und Finanzertrag, Ergebnis von Equity-bilanzierten Beteiligungen und Ertragssteueraufwand.
Investitionen	Investitionen in Sachanlagen, immaterielle Vermögenswerte und Zahlungen für Netzzugangsnutzungsrechte (Indefeasible Rights of Use, IRU), die nach IFRS 16 bilanziert werden. IRUs werden in der Regel vollständig bei Beginn der Nutzung bezahlt.
Operating Free Cash Flow Proxy	Operatives Ergebnis vor Abschreibungen (EBITDA) abzüglich Investitionen in Sachanlagen und immaterielle Vermögenswerte sowie Zahlungen für Netzzugangsnutzungsrechte (IRU) sowie Leasingaufwand. Der Leasingaufwand enthält den Zinsaufwand auf Leasingverbindlichkeiten und die Abschreibungen von Nutzungsrechten exkl. Abschreibungen von Netzzugangsnutzungsrechten (IRU) sowie Wertminderungen von Nutzungsrechten.
Free Cash Flow	Geldflüsse aus Geschäftstätigkeit und Investitionstätigkeit exkl. Geldflüsse aus dem Erwerb und Verkauf von Tochtergesellschaften sowie Einnahmen und Ausgaben für Equity-bilanzierte Beteiligungen und übrige finanzielle Vermögenswerte.
Nettoverschuldung	Finanzielle Verbindlichkeiten abzüglich flüssiger Mittel, kurzfristiger Finanzanlagen, zum Hedging von finanziellen Verbindlichkeiten gehaltene derivative Finanzinstrumente sowie übrige langfristige Finanzanlagen, welche im direkten Zusammenhang mit langfristigen finanziellen Verbindlichkeiten stehen (Depositenzertifikate, U.S. Treasury Bond Strips). Siehe Zwischenbericht Seite 10.
Nettoverschuldung inkl. Leasingverbindlichkeiten	Nettoverschuldung zuzüglich Leasingverbindlichkeiten.

Überleitung der alternativen Performancekennzahlen

In Mio. CHF	1.1.–30.6.2020	1.1.–30.6.2019	Veränderung berichtet	Veränderung zu konstanten Währungen
Nettoumsatz				
Nettoumsatz	5'443	5'663	-3,9%	-2,7%
Operatives Ergebnis vor Abschreibungen (EBITDA)				
EBITDA	2'208	2'240	-1,4%	-0,4%
Anpassungen Leasingaufwand	–	10	–	
EBITDA angepasst	2'208	2'250	-1,9%	-0,9%
Investitionen				
Investitionen in Sachanlagen und immaterielle Vermögenswerte	1'069	1'270	-15,8%	-15,0%
Zahlungen für Netzzugangsnutzungsrechte (IRU)	6	27	-77,8%	
Investitionen	1'075	1'297	-17,1%	-16,3%

In Mio. CHF	1.1.–30.6.2020	1.1.–30.6.2019	Veränderung berichtet
Operating Free Cash Flow Proxy			
Geldzufluss aus Geschäftstätigkeit	1'950	1'807	143
Investitionen	(1'075)	(1'297)	222
Abschreibungen von Nutzungsrechten	(147)	(136)	(11)
Abschreibungen von Netzzugangsnutzungsrechten (IRU)	12	14	(2)
Wertminderungen von Nutzungsrechten	7	–	7
Veränderung abgegrenzter Gewinn aus Verkauf und Rückmiete von Liegenschaften	6	6	–
Veränderung operativer Vermögenswerte und Verbindlichkeiten	71	151	(80)
Veränderung Rückstellungen	10	4	6
Veränderung Personalvorsorgeverpflichtungen	(29)	(26)	(3)
Gewinn aus Abgang von Sachanlagen	–	4	(4)
Aufwand für aktienbasierte Vergütungen	(1)	(1)	–
Umsatz aus Finanzierungsleasingverhältnissen	27	–	27
Erhaltene Zinszahlungen	(9)	(11)	2
Geleistete Zinszahlungen auf finanziellen Verbindlichkeiten	20	16	4
Erhaltende Dividendenzahlungen	(15)	(18)	3
Ertragssteuerzahlungen	156	293	(137)
Operating Free Cash Flow Proxy	983	806	177

In Mio. CHF	1.1.–30.6.2020	1.1.–30.6.2019	Veränderung berichtet
Free Cash Flow			
Geldzufluss aus Geschäftstätigkeit	1'950	1'807	143
Geldabfluss aus Investitionstätigkeit	(1'066)	(1'570)	504
Rückzahlung aus Leasingverbindlichkeiten	(151)	(132)	(19)
Erwerb von Tochtergesellschaften abzüglich erworbener flüssiger Mittel	16	281	(265)
Ausgaben für Equity-bilanzierte Beteiligungen	9	7	2
Ausgaben für übrige finanzielle Vermögenswerte	18	8	10
Einnahmen aus übrigen finanziellen Vermögenswerten	(15)	(25)	10
Free Cash Flow	761	376	385

Weitere Informationen

Aktieninformation

Wesentliche Kennzahlen zur Swisscom Aktie

1.1.–30.6.2020

Schlusskurs per 31. Dezember 2019 in CHF¹

Schlusskurs per 30. Juni 2020 in CHF¹

Höchstkurs in CHF¹

Tiefstkurs in CHF¹

Total Handelsvolumen in Aktien

Total Umsatzvolumen in Millionen CHF

Tagesdurchschnitt in Aktien

Tagesdurchschnitt in Millionen CHF

SIX Swiss Exchange
512,60
495,90
577,80
446,70
28'754'306
14'871,00
463'779
239,85

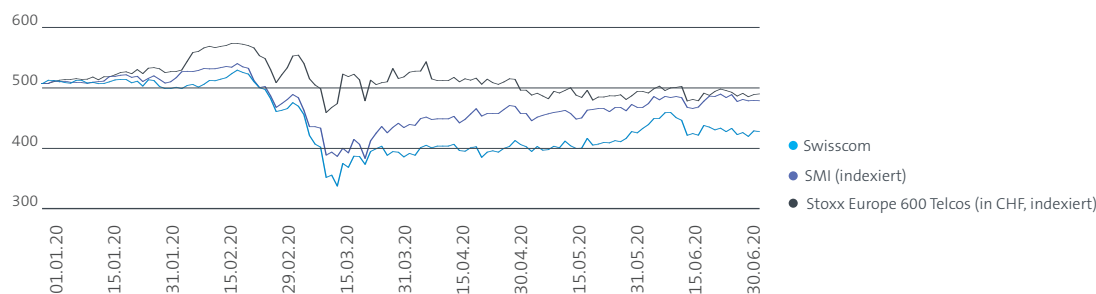
Quelle: Bloomberg

1 bezahlte Kurse

Aktienkursentwicklung

Aktienkursentwicklung seit 1. Januar 2020

in CHF



Finanzkalender

- 29. Oktober 2020 Veröffentlichung Zwischenergebnis drittes Quartal 2020
- 4. Februar 2021 Veröffentlichung Jahresergebnis und Geschäftsbericht 2020

Handelsorte

Die Swisscom Aktien sind an der SIX Swiss Exchange kotiert und werden an der SIX Swiss Exchange unter dem Symbol «SCMN» (Valorennummer 874251) und in der Form von American Depositary Receipts (ADR) im Verhältnis 1:10 in den USA (Over The Counter, Level 1 Programm) unter dem Symbol «SCMWY» (Pink Sheet Nummer 69769) gehandelt.

Quartalsübersicht 2019 und 2020

In Mio. CHF bzw. wie angemerkt	1. Quartal	2. Quartal	3. Quartal	4. Quartal	2019	1. Quartal	2. Quartal	3. Quartal	4. Quartal	2020
Erfolgsrechnung										
Nettoumsatz	2'860	2'803	2'793	2'997	11'453	2'737	2'706			5'443
Direkte Kosten	(683)	(656)	(684)	(792)	(2'815)	(626)	(624)			(1'250)
Personalaufwand	(724)	(687)	(653)	(736)	(2'800)	(700)	(679)			(1'379)
Übriger Betriebsaufwand	(448)	(500)	(459)	(582)	(1'989)	(407)	(416)			(823)
Aktivierete Eigenleistungen und übrige Erträge	114	161	123	111	509	107	110			217
Betriebsergebnis (EBITDA)	1'119	1'121	1'120	998	4'358	1'111	1'097			2'208
Abschreibungen Sachanlagen und immaterielle Vermögenswerte	(547)	(550)	(529)	(540)	(2'166)	(537)	(541)			(1'078)
Abschreibungen Nutzungsrechte	(67)	(69)	(69)	(77)	(282)	(70)	(77)			(147)
Betriebsergebnis (EBIT)	505	502	522	381	1'910	504	479			983
Nettozinsaufwand finanzielle Vermögenswerte und Verbindlichkeiten	(15)	(16)	(13)	(18)	(62)	(12)	(18)			(30)
Zinsaufwand Leasingverbindlichkeiten	(8)	(7)	(9)	(18)	(42)	(11)	(11)			(22)
Übriges Finanzergebnis	3	(28)	(26)	(3)	(54)	(14)	(38)			(52)
Equity-bilanzierte Beteiligungen	2	–	(1)	(29)	(28)	1	2			3
Ergebnis vor Ertragssteuern	487	451	473	313	1'724	468	414			882
Ertragssteueraufwand	(104)	(54)	(72)	175	(55)	(74)	(72)			(146)
Reingewinn	383	397	401	488	1'669	394	342			736
Anteil Aktionäre der Swisscom AG	385	397	401	489	1'672	395	343			738
Anteil nicht beherrschende Aktionäre	(2)	–	–	(1)	(3)	(1)	(1)			(2)
Gewinn pro Aktie (in CHF)	7,43	7,66	7,74	9,44	32,28	7,63	6,62			14,25
Nettoumsatz										
Swisscom Schweiz	2'166	2'095	2'113	2'199	8'573	2'071	2'025			4'096
Fastweb	581	602	587	698	2'468	580	599			1'179
Übrige operative Segmente	265	275	262	277	1'079	243	247			490
Group Headquarters	–	–	–	1	1	–	–			–
Intersegment-Elimination	(152)	(169)	(169)	(178)	(668)	(157)	(165)			(322)
Total Nettoumsatz	2'860	2'803	2'793	2'997	11'453	2'737	2'706			5'443
Operatives Ergebnis vor Abschreibungen (EBITDA)										
Swisscom Schweiz	928	908	905	743	3'484	923	891			1'814
Fastweb	182	211	213	228	834	181	208			389
Übrige operative Segmente	50	48	46	45	189	42	40			82
Group Headquarters	(17)	(20)	(18)	(11)	(66)	(14)	(19)			(33)
Überleitung Vorsorgeaufwand	(14)	(15)	(15)	(3)	(47)	(15)	(16)			(31)
Elimination	(10)	(11)	(11)	(4)	(36)	(6)	(7)			(13)
Total EBITDA	1'119	1'121	1'120	998	4'358	1'111	1'097			2'208
Investitionen										
Swisscom Schweiz	353	601	370	437	1'761	367	409			776
Fastweb	161	174	160	172	667	148	146			294
Übrige operative Segmente	8	11	13	15	47	7	11			18
Intersegment-Elimination	(4)	(7)	(7)	(19)	(37)	(6)	(7)			(13)
Total Investitionen	518	779	536	605	2'438	516	559			1'075

In Mio. CHF bzw. wie angemerkt	1. Quartal	2. Quartal	3. Quartal	4. Quartal	2019	1. Quartal	2. Quartal	3. Quartal	4. Quartal	2020
Operating Free Cash Flow Proxy										
Operatives Ergebnis (EBITDA)	1'119	1'121	1'120	998	4'358	1'111	1'097			2'208
Leasingaufwand	(68)	(69)	(69)	(88)	(294)	(75)	(75)			(150)
EBITDA nach Leasingaufwand (EBITDA AL)	1'051	1'052	1'051	910	4'064	1'036	1'022			2'058
Investitionen	(518)	(779)	(536)	(605)	(2'438)	(516)	(559)			(1'075)
Operating Free Cash Flow Proxy	533	273	515	305	1'626	520	463			983
Nettoverschuldung										
Nettoverschuldung	6'736	7'787	7'182	6'758	6'758	6'552	7'171			7'171
Nettoverschuldung inkl. Leasingverbindlichkeiten	8'455	9'542	8'933	8'785	8'785	8'528	9'129			9'129
Personalbestand in Vollzeitstellen										
Swisscom Schweiz	13'352	13'271	13'158	13'055	13'055	12'813	12'608			12'608
Fastweb	2'458	2'451	2'467	2'456	2'456	2'515	2'605			2'605
Übrige operative Segmente	3'694	3'633	3'668	3'605	3'605	3'583	3'567			3'567
Group Headquarters	215	209	207	201	201	199	204			204
Total Personalbestand	19'719	19'564	19'500	19'317	19'317	19'110	18'984			18'984
Fastweb, in Mio. EUR										
Privatkunden	269	273	277	285	1'104	280	282			562
Geschäftskunden	202	214	211	235	862	211	224			435
Wholesale	42	45	45	113	245	50	55			105
Umsatz mit externen Kunden	513	532	533	633	2'211	541	561			1'102
Segmentergebnis (EBITDA)	162	187	194	207	750	170	195			365
Marge in % Nettoumsatz	31,5	35,0	36,3	32,6	33,8	31,3	34,7			33,0
Leasingaufwand	(12)	(13)	(13)	(12)	(50)	(13)	(13)			(26)
EBITDA nach Leasingaufwand (EBITDA AL)	150	174	181	195	700	157	182			339
Investitionen	(143)	(154)	(146)	(156)	(599)	(138)	(138)			(276)
Operating Free Cash Flow Proxy	7	20	35	39	101	19	44			63
Breitbandanschlüsse in Tsd.	2'575	2'600	2'610	2'637	2'637	2'659	2'692			2'692
Mobilfunkanschlüsse in Tsd.	1'440	1'549	1'663	1'746	1'746	1'779	1'830			1'830
Informationen nach geografischen Regionen										
Nettoumsatz Schweiz	2'277	2'197	2'203	2'292	8'969	2'155	2'106			4'261
Nettoumsatz Ausland	583	606	590	705	2'484	582	600			1'182
Total Nettoumsatz	2'860	2'803	2'793	2'997	11'453	2'737	2'706			5'443
EBITDA Schweiz	939	913	907	749	3'508	924	890			1'814
EBITDA Ausland	180	208	213	249	850	187	207			394
Total EBITDA	1'119	1'121	1'120	998	4'358	1'111	1'097			2'208
Investitionen Schweiz	357	604	377	432	1'770	367	412			779
Investitionen Ausland	161	175	159	173	668	149	147			296
Total Investitionen	518	779	536	605	2'438	516	559			1'075
Personalbestand Schweiz	17'035	16'871	16'788	16'628	16'628	16'357	16'119			16'119
Personalbestand Ausland	2'684	2'693	2'712	2'690	2'690	2'753	2'865			2'865
Total Personalbestand (Vollzeit)	19'719	19'564	19'500	19'318	19'318	19'110	18'984			18'984

In Mio. CHF bzw. wie angemerkt	1. Quartal	2. Quartal	3. Quartal	4. Quartal	2019	1. Quartal	2. Quartal	3. Quartal	4. Quartal	2020
Swisscom Schweiz										
Umsatz und Ergebnisse										
Residential Customers	520	511	518	513	2'062	497	478			975
Business Customers	217	215	209	203	844	196	189			385
Umsatz Mobilfunk	737	726	727	716	2'906	693	667			1'360
Residential Customers	514	517	509	508	2'048	505	500			1'005
Business Customers	244	237	231	226	938	226	227			453
Umsatz Festnetz	758	754	740	734	2'986	731	727			1'458
Übrige Umsätze Business Customers	16	14	15	15	60	15	15			30
Total Umsatz Telekomdienste	1'511	1'494	1'482	1'465	5'952	1'439	1'409			2'848
Lösungsgeschäft	257	256	258	278	1'049	267	260			527
Handelswaren	196	169	182	260	807	175	175			350
Wholesale	158	162	169	154	643	164	158			322
Übrige Umsätze	21	(6)	–	18	33	5	1			6
Total Umsatz mit externen Kunden	2'143	2'075	2'091	2'175	8'484	2'050	2'003			4'053
Residential Customers	1'169	1'124	1'147	1'222	4'662	1'120	1'080			2'200
Business Customers	810	783	769	794	3'156	760	760			1'520
Wholesale	158	162	169	154	643	164	158			322
IT, Network & Infrastructure	6	6	6	5	23	6	5			11
Total Umsatz mit externen Kunden	2'143	2'075	2'091	2'175	8'484	2'050	2'003			4'053
Segmentergebnis vor Abschreibungen (EBITDA) und Operating Free Cash Flow Proxy										
Residential Customers	722	697	686	665	2'770	703	684			1'387
Business Customers	356	354	344	340	1'394	336	339			675
Wholesale	126	129	138	118	511	132	125			257
IT, Network & Infrastructure	(275)	(272)	(264)	(380)	(1'191)	(247)	(259)			(506)
Intersegment-Elimination	(1)	–	1	–	–	(1)	2			1
Segmentergebnis (EBITDA)	928	908	905	743	3'484	923	891			1'814
Marge in % Nettoumsatz	42,8	43,3	42,8	33,8	40,6	44,6	44,0			44,3
Leasingaufwand	(56)	(56)	(55)	(57)	(224)	(58)	(58)			(116)
EBITDA nach Leasingaufwand (EBITDA AL)	872	852	850	686	3'260	865	833			1'698
Investitionen	(353)	(601)	(370)	(437)	(1'761)	(367)	(409)			(776)
Operating Free Cash Flow Proxy	519	251	480	249	1'499	498	424			922
Operationelle Daten in Tsd.										
Anschlüsse										
Residential Customers	1'356	1'333	1'318	1'307	1'307	1'291	1'276			1'276
Business Customers	381	350	325	287	287	291	288			288
Festnetztelefonieanschlüsse	1'737	1'683	1'643	1'594	1'594	1'582	1'564			1'564
Residential Customers	1'743	1'742	1'749	1'757	1'757	1'754	1'750			1'750
Business Customers	314	308	305	301	301	299	298			298
Breitbandanschlüsse Retail	2'057	2'050	2'054	2'058	2'058	2'053	2'048			2'048
Residential Customers	1'462	1'467	1'477	1'491	1'491	1'491	1'487			1'487
Business Customers	61	62	63	64	64	64	64			64
Swisscom TV-Anschlüsse	1'523	1'529	1'540	1'555	1'555	1'555	1'551			1'551
Postpaid Residential Customers	2'840	2'872	2'908	2'930	2'930	2'931	2'933			2'933
Postpaid Business Customers	1'867	1'850	1'845	1'841	1'841	1'842	1'850			1'850
Mobilfunkanschlüsse Postpaid	4'707	4'722	4'753	4'771	4'771	4'773	4'783			4'783
Prepaid Residential Customers	1'671	1'646	1'605	1'562	1'562	1'526	1'481			1'481
Mobilfunkanschlüsse	6'378	6'368	6'358	6'333	6'333	6'299	6'264			6'264
RGU Residential Customers	9'072	9'060	9'057	9'047	9'047	8'993	8'927			8'927
RGU Business Customers	2'623	2'570	2'538	2'493	2'493	2'496	2'500			2'500
Umsatz generierende Einheiten (RGU)	11'695	11'630	11'595	11'540	11'540	11'489	11'427			11'427
Breitbandanschlüsse Wholesale	492	502	509	515	515	525	533			533
Entbündelte Teilnehmeranschlüsse	83	79	75	70	70	66	63			63

Zukunftsbezogene Aussagen

Der Zwischenbericht erscheint in Deutsch und Englisch. Die deutsche Version ist verbindlich.

Dieser Zwischenbericht enthält zukunftsgerichtete Aussagen. In diesem Zwischenbericht können solche zukunftsgerichteten Aussagen insbesondere Aussagen im Zusammenhang mit unserer Finanzlage, den Betriebs- und Geschäftsergebnissen sowie bestimmten strategischen Plänen und Zielen beinhalten.

Da diese zukunftsgerichteten Aussagen Risiken und Unsicherheiten unterliegen, können die tatsächlichen künftigen Ergebnisse wesentlich von jenen abweichen, die in den Aussagen zum Ausdruck gebracht oder impliziert wurden. Viele dieser Risiken und Unsicherheiten beziehen sich auf Faktoren, die sich der Kontrolle und Einschätzung von Swisscom entziehen, wie z. B. künftige Marktbedingungen, Währungsschwankungen, das Verhalten anderer Marktteilnehmer, Massnahmen staatlicher Regulierungsbehörden und andere Risikofaktoren, wie sie in früheren und künftigen Anmeldungen und Berichten von Swisscom und Fastweb angegeben sind, insbesondere in bei der amerikanischen Börsenaufsicht Securities and Exchange Commission eingereichten Anmeldungen und Berichten sowie in früheren und künftigen Anmeldungen, Presseerklärungen, Berichten und sonstigen Informationen, die auf den Webseiten der Konzerngesellschaften von Swisscom veröffentlicht werden.

Den Lesern wird empfohlen, sich nicht unverhältnismässig auf die zukunftsgerichteten Aussagen zu verlassen, die nur zum Zeitpunkt der hier gemachten Aussagen Gültigkeit haben.

Swisscom hat weder die Absicht noch eine Verpflichtung, zukunftsgerichtete Aussagen zu aktualisieren oder zu revidieren, sei es infolge neuer Informationen, künftiger Ereignisse oder sonstiger Faktoren.

