

Windows:

USB WLAN-Adapter einrichten	S. 2–7
Installer l'adaptateur USB WLAN	p. 8–13
Installare l'adattatore WLAN USB	p. 14–19
Install the USB WLAN Adapter	p. 20–25

Mac OS X:

Anleitung und Treiber / Instructions et pilotes /
Istruzioni e driver / Manual and driver:

www.swisscom.ch/wlan



swisscom

Mac OS X:

Treiber und Anleitung laden unter www.swisscom.ch/wlan

Windows:



Haben Sie ein Centro grande Modem?

- > Vorbereitung S. 3
- > Automatisch einrichten S. 4

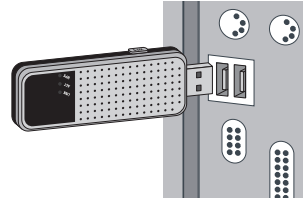
Haben Sie ein anderes DSL-Modem?

- > Vorbereitung S. 3
- > Manuell einrichten
 - Windows XP S. 5
 - Windows Vista S. 6
 - Windows 7 S. 7

Vorbereitung: Schritt 1 – 3

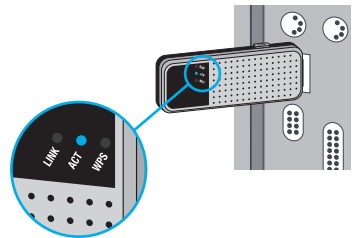
- 1 Stecken Sie den **USB WLAN-Adapter** in einen freien **USB-Anschluss** Ihres Computers ein (Verlängerung benutzen, wenn Ihr Computer unter dem Tisch ist).

Das Installationsprogramm startet automatisch*.



- 2 Folgen Sie den Anweisungen auf Ihrem Bildschirm.

- 3 Das ACT Lämpchen auf dem USB WLAN-Adapter muss leuchten.



***Startet das Installations-Programm nicht automatisch?**

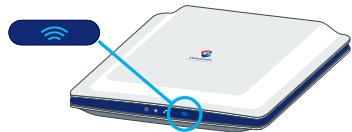
> **Windows: XP:** > Start > Arbeitsplatz / **Vista und Windows 7:** > Start > Computer.
Doppelklicken auf > MOTOROLA 802.11N, Programm startet automatisch.

Automatisch einrichten (Modem mit WPS)

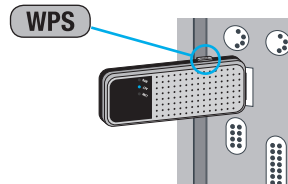


Voraussetzung: Haben Sie die Schritte **1–3** auf Seite 3 ausgeführt?

4 Modem: Drücken Sie 5 Sekunden lang den WLAN-Knopf und lassen Sie ihn danach los. Der WLAN-Knopf blinkt nun.



5 USB WLAN-Adapter: Drücken Sie 5 Sekunden lang den WPS-Knopf und lassen Sie ihn danach los. Das WPS Lämpchen blinkt und der Einrichtungsassistent startet an Ihrem Computer-Bildschirm.



6 Nach ca. 2 Minuten wird die erfolgreiche Installation angezeigt. (Falls die Meldung “Fehler” auf dem Bildschirm erscheint, Schritt 4 – 5 wiederholen.)

Alles in Ordnung! Sie verfügen nun über eine drahtlose Verbindung mit [...]

Sie sind jetzt online (mit Ihrem Netzwerk verbunden).

Hinweis: Sollte das automatische Einrichten mehrmals fehlschlagen, richten Sie den USB WLAN-Adapter bitte manuell ein.



Manuell einrichten (Windows XP)

Voraussetzung: Haben Sie die Schritte **1–3** auf Seite 3 ausgeführt?

4 Klicken Sie unten links auf **Start > Verbinden mit > Drahtlose Netzwerkverbindung**

5 Klicken Sie auf > **Drahtlosnetzwerke anzeigen** , und denn auf > **Erweiterte Einstellungen ändern**

6 Wählen Sie oben > **Drahtlosnetzwerke** und klicken Sie unten links auf > **Hinzufügen...**

7 Geben Sie den **Netzwerknamen*** ein.

8 Wählen Sie **WPA-PSK** aus.

9 Wählen Sie **TKIP** aus.

10 Geben Sie zweimal den **Netzwerk-schlüssel* (WLAN-WPA-Schlüssel)** an.

Klicken Sie auf > **OK**

Sie sind jetzt online (mit Ihrem Netzwerk verbunden).

Drahtlose Netzwerkeigenschaften... [?] [X]

Zuordnung Authentifizierung Verbindung

Netzwerkname (SSID): **7** AEC-16512

Drahtlosnetzwerkschlüssel

Ein Netzwerkschlüssel ist für folgende Option erforderlich:

Netzwerkauthentifizierung: **8** WPA-PSK

Datenverschlüsselung: **9** TKIP

Netzwerkschlüssel: **10**

Netzwerkschlüssel bestätigen:

Schlüsselindex (erweitert): 1

Schlüssel wird automatisch bereitgestellt

*Netzwerkname und Netzwerkschlüssel finden Sie im Swisscom Kundencenter (www.swisscom.ch) oder auf Ihrem Infoblatt: **“Einrichtung DSL-Modem (Router) von Swisscom”**.




Manuell einrichten (Windows Vista)

Voraussetzung: Haben Sie die Schritte **1–3** auf Seite 3 ausgeführt?

4 Klicken Sie unten links auf  > **Verbindung herstellen**

5 Klicken Sie unten links auf > [Eine Verbindung oder ein Netzwerk einrichten](#)

6 Wählen Sie >  **Manuell mit einem Drahtlosnetzwerk verbinden**
Stellt Verbindungen mit verborgenen Netzwerken her oder erstellt neue Drahtlosprofile.
und klicken Sie auf >

7 Geben Sie den **Netzwerknamen*** ein.

8 Wählen Sie unter Sicherheitstyp
WPA-Personal aus.

9 Geben Sie den **Sicherheitsschlüssel***
(WLAN-WPA-Schlüssel) an.

Klicken Sie auf >

10 Klicken Sie auf  [Verbindung herstellen mit...](#)

Sie sind jetzt online (mit Ihrem Netzwerk verbunden).

Manuell mit einem Drahtlosnetzwerk verbinden

Geben Sie Informationen für das Drahtlosnetzwerk ein, das Sie hinzufügen möchten.

Netzwerkname:

Sicherheitstyp:

Verschlüsselungstyp:

Sicherheitsschlüssel/Passphrase: Zeichen

Diese Verbindung automatisch starten

Verbinden, selbst wenn das Netzwerk keine Kennung aussendet

Warnung: Bei Auswahl dieser Option ist der Datenschutz dieses Computers ggf. gefährdet.

*Netzwerkname und Sicherheitsschlüssel finden Sie im Swisscom Kundencenter (www.swisscom.ch) oder auf Ihrem Infoblatt: **“Einrichtung DSL-Modem (Router) von Swisscom”**.



Manuell einrichten (Windows 7)

Voraussetzung: Haben Sie die Schritte **1–3** auf Seite 3 ausgeführt?

4 Klicken Sie unten rechts auf das WLAN-Symbol >

5 Klicken Sie auf > **Netzwerk- und Freigabecenter öffnen**

6 Wählen Sie > **Neue Verbindung oder neues Netzwerk einrichten**
Richten Sie eine Drahtlos-, Breitband-, Einwahl-, Ad-hoc- oder VPN-Verbindung bzw. einen Router oder Zugriffspunkt ein.

7 Wählen Sie > **Manuell mit einem Drahtlosnetzwerk verbinden**
Stellt Verbindungen mit verborgenen Netzwerken her oder erstellt neue Drahtlosprofile.
und klicken Sie auf > **Weiter**

8 Geben Sie den **Netzwerknamen*** ein.

9 Wählen Sie unter Sicherheitstyp **WPA-Personal** aus.

10 Geben Sie den **Sicherheitsschlüssel*** (**WLAN-WPA-Schlüssel**) an.

Klicken Sie auf > **Weiter** und schliessen Sie das Fenster.

Sie sind jetzt online (mit Ihrem Netzwerk verbunden).

*Netzwerkname und Sicherheitsschlüssel finden Sie im Swisscom Kundencenter (www.swisscom.ch) oder auf Ihrem Infoblatt: **“Einrichtung DSL-Modem (Router) von Swisscom”**.

Mac OS X:

téléchargez pilotes et instructions sous

www.swisscom.ch/wlan

Windows:



Est-ce que vous avez un modem Centro grande?

- > Préparation p. 9
- > Installation automatique p. 10

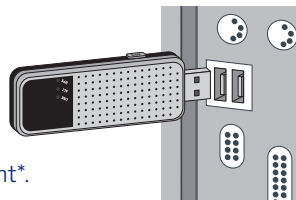
Est-ce que vous avez un autre modem DSL?

- > Préparation p. 9
- > Installation manuelle
 - Windows XP p. 11
 - Windows Vista p. 12
 - Windows 7 p. 13

Préparation: étapes 1 – 3

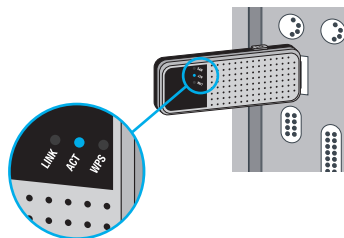
- 1** Branchez l'**adaptateur USB WLAN** à l'un des **ports USB** libres de votre ordinateur (utilisez la rallonge USB si votre ordinateur se trouve sous une table).

Le programme d'installation démarre automatiquement*.



- 2** Suivez les instructions qui s'affichent sur votre écran.

- 3** Le signal lumineux ACT de votre adaptateur USB WLAN s'allume.



*Le programme d'installation ne démarre pas automatiquement?

> **Windows: XP:** > Démarrage > Poste de travail /

Vista et Windows 7: > Démarrage > Ordinateur.

Cliquez sur > MOTOROLA 802.11N, le programme démarre automatiquement.

Installation automatique (Modem avec WPS)

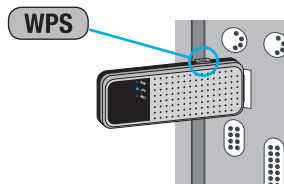
Condition: Avez-vous effectué les étapes **1–3** se trouvant à la page 9?



- 4 Modem:** Appuyez durant 5 secondes sur le bouton WLAN puis relâchez-le. Le bouton WLAN clignote.



- 5 Adaptateur USB WLAN:** Appuyez durant 5 secondes sur le bouton WPS puis relâchez-le. Le signal lumineux clignote et l'assistant d'installation démarre sur l'écran de votre ordinateur.



- 6** Après environ 2 minutes, l'installation est effectuée avec succès et le message sur votre écran vous l'annonce (au cas où le message "Erreur" s'affiche sur votre écran, répéter les étapes 4 – 5.)

Tout fonctionne! Vous disposez à présent d'un réseau sans fil avec [...]

Vous êtes à présent en ligne (reliés à votre réseau à domicile).

Note: Si la configuration automatique devrait échouer à plusieurs reprises, vous êtes priés de configurer l'adaptateur USB WLAN manuellement.



Installation manuelle (Windows XP)

Condition: Avez-vous effectué les étapes **1–3** se trouvant à la page 9?

4 Cliquez en bas à gauche sur > **démarrer** > **connexions** > **connexion réseau sans fil**

5 Cliquez sur > **Afficher les réseaux sans fil**, et après sur > **Modifier les paramètres avancés**

6 Sélectionnez en haut > **Configuration réseaux sans fil** et cliquez en bas sur > **Ajouter...**

7 Entrez le **nom réseau***.

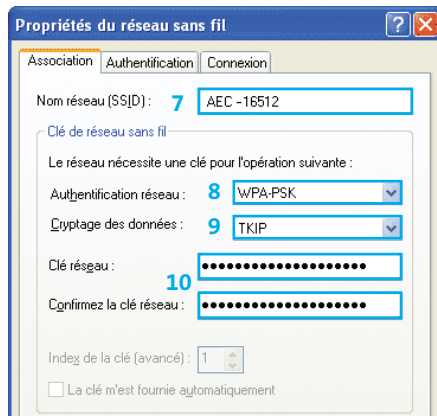
8 Sélectionnez **WPA-PSK**.

9 Sélectionnez **TKIP**.

10 Entrez la **clé réseau***
(Mot de passe WLAN/WPA).

Cliquez sur > **OK**

Vous êtes à présent en ligne
(reliés à votre réseau à domicile).



*Le nom réseau ainsi que la clé réseau se trouve à l'espace clients Swisscom (www.swisscom.ch) ou sur votre feuille "**Installation d'un modem DSL (routeur) de Swisscom**".



Installation manuelle (Windows Vista)

Condition: Avez-vous effectué les étapes **1–3** se trouvant à la page 9?

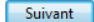
4 Cliquez en bas à gauche sur  > **Connexion**

5 Cliquez en bas à gauche sur > [Configurer une connexion ou un réseau](#)

6 Sélectionnez >  **Se connecter manuellement à un réseau sans fil**
Choisir cette option pour se connecter à un réseau masqué ou créer un profil sans fil.
et cliquez sur > 

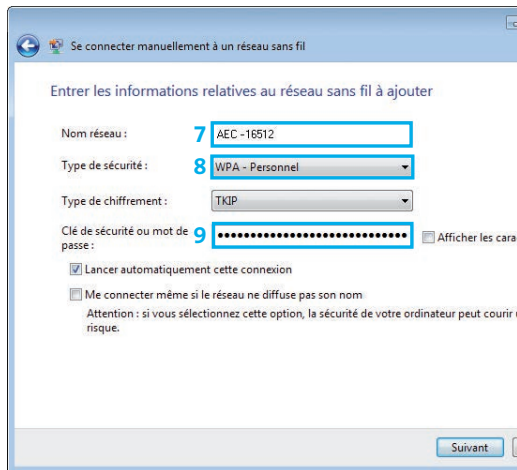
7 Entrez le **nom réseau***.

8 Sélectionnez le type de sécurité **WPA-Personal**.

9 Entrez le mot de passe ou **clé de sécurité* (mot de passe WLAN-WPA)**.
Cliquez sur > 

10 Cliquez sur 

Vous êtes à présent en ligne
(reliés à votre réseau à domicile).



*Le nom réseau ainsi que la clé réseau se trouve à l'espace clients Swisscom (www.swisscom.ch) ou sur votre feuille "Installation d'un modem DSL (routeur) de Swisscom".




Installation manuelle (Windows 7)

Condition: Avez-vous effectué les étapes **1–3** se trouvant à la page 9?

4 Cliquez en bas à droite sur le symbole WLAN > 

5 Cliquez sur > **Ouvrir le Centre Réseau et partage**

6 Sélectionnez >  **Connexion à un réseau**
Connectez-vous ou reconnectez-vous à une connexion de réseau sans fil, câblé, d'accès à distance ou VPN.

7 Sélectionnez >  **Se connecter manuellement à un réseau sans fil**
Connectez-vous à un réseau masqué ou créez un profil sans fil.
et cliquez sur > **Suivant**

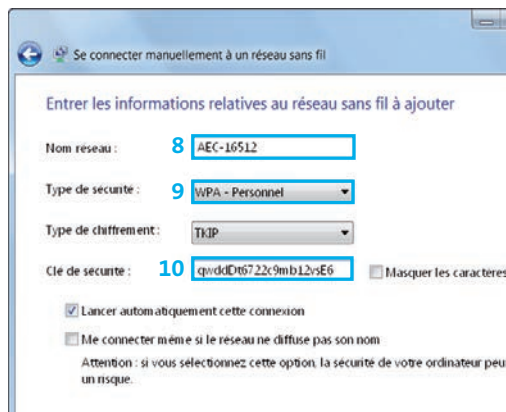
8 Entrez le **nom réseau***.

9 Sélectionnez sous type de sécurité **WPA-Personal**.

10 Entrez la **clé de sécurité***
(**mot de passe WLAN-WPA**).

Cliquez sur > **Suivant** et fermez la fenêtre.

Vous êtes à présent en ligne
(reliés à votre réseau à domicile).



*Le nom réseau ainsi que la clé réseau se trouve à l'espace clients Swisscom (www.swisscom.ch) ou sur votre feuille "Installation d'un modem DSL (routeur) de Swisscom".

Mac OS X:

Scaricate il driver e le istruzioni su: www.swisscom.ch/wlan

Windows:



Possedete un modem Centro grande?

- > Preparazione p. 15
- > Installazione automatica p. 16

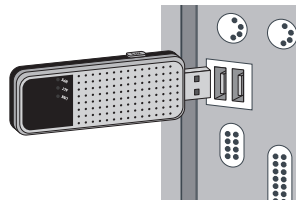
Possedete un altro modem DSL?

- > Preparazione p. 15
- > Installazione manuale
 - Windows XP p. 17
 - Windows Vista p. 18
 - Windows 7 p. 19

Preparazione: passi 1 – 3

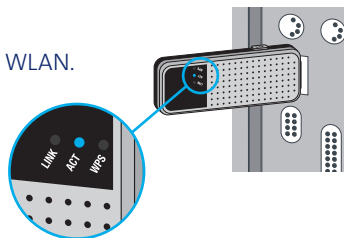
- 1** Inserite l'**adattatore USB WLAN** in una **porta USB** del vostro computer (usate il cavo di prolungamento, se il vostro computer si trova sotto il tavolo).

Il programma d'installazione parte automaticamente*.



- 2** Seguite le istruzioni sullo schermo.

- 3** La luce "ACT" si accende sul vostro adattatore USB WLAN.



***Il programma d'installazione non parte in modo automatico?**

> **Windows: XP:** > Start > Risorse del computer /

Vista e Windows 7: > Start > Computer

Doppio clic su > MOTOROLA 802.11N e far partire il programma manualmente.

Installazione automatica (Modem con WPS)

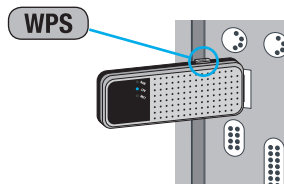


Premessa: avete seguito i passi **1–3** a pagina 15?

4 Modem: Tenete premuto il tasto WLAN per 5 secondi. Dopo qualche istante il tasto WLAN si illumina.



5 Adattatore USB WLAN: Tenete premuto il tasto WPS per 5 secondi. Dopo qualche istante si illumina la luce WPS e l'assistente di configurazione si accende sullo schermo del vostro computer.



6 Dopo circa 2 minuti viene annunciata l'attivazione della rete senza fili. (nel caso appaia l'avviso "Errore" ripetete i passi 4 – 5.)

Tutto ok! La vostra rete senza fili è attivata con [...]

Adesso siete online (connessi alla vostra rete domestica).

Nota: Se l'attivazione automatica dovesse dare più volte degli errori, configurate l'adattatore USB WLAN in modo manuale.



Installazione manuale (Windows XP)

Premessa: avete seguito i passi **1–3** a pagina 15?

4 Cliccate in fondo a sinistra su **Start > Connetti a > Wireless Network connection**

5 Cliccate su > **Visualizza reti senza fili**, poi in fondo a sinistra su > **Cambia impostazioni avanzate**

6 In alto, aprite la finestra > **Reti senza fili** e cliccate su > **Aggiungi...**

7 Inserite il **Nome di rete***.

8 Selezionate l'autenticazione **WPA-PSK**.

9 Selezionate la crittografia **TKIP**.

10 Inserite due volte la **Chiave di rete***
(Chiave WLAN WPA).

Cliccate su > **OK**

Adesso siete online (connessi alla vostra rete domestica).



* il Nome di rete e la Chiave di rete, li trovate nell'Area clienti Swisscom (www.swisscom.ch) e sull'opuscolo informativo: **“Installazione modem (router) DSL di Swisscom”**.



Installazione manuale (Windows Vista)

Premessa: avete seguito i passi **1-3** a pagina 15?

4 Cliccate in fondo a sinistra su  > **Connetti a...**

5 Cliccate in fondo a sinistra su > **Configura una connessione o una rete**

6 Selezionate >  **Connetti manualmente a una rete wireless**
Selezionare questa opzione per connettersi a una rete nascosta o creare un nuovo profilo...
e cliccate su > **Avanti**

7 Inserite il **Nome di rete***.

8 Selezionate il tipo di protezione
WPA-Personal.

9 Inserite la **Chiave di protezione***
(Chiave WLAN WPA).

Cliccate su > **Avanti**

10 Cliccate su  **Connetti a...**

Adesso siete online (connessi alla vostra rete domestica).

Immettere le informazioni relative alla rete wireless che si desidera aggiungere.

Nome di rete: **7** AEC-16512

Tipo di protezione: **8** WPA-Personal

Tipo di crittografia: TKIP

Chiave di protezione o passphrase: **9** Visualizza caratteri

Avvia questa connessione automaticamente

Connetti anche se la rete non sta trasmettendo

Avviso: la selezione di questa opzione potrebbe compromettere la privacy del computer.

* il Nome di rete e la Chiave di rete, li trovate nell'Area clienti Swisscom (www.swisscom.ch) e sull'opuscolo informativo: **“Installazione modem (router) DSL di Swisscom”**.



Installazione manuale (Windows 7)

Premessa: avete seguito i passi **1–3** a pagina 15?

4 Cliccate in fondo a destra sul simbolo WLAN > 

5 Cliccate su > **Apri Centro connessioni di rete e condivisione**

6 Selezionate >  **Configura nuova connessione o rete**
Configurare una connessione wireless, a banda larga, remota, ad hoc o VPN oppure conti router o un punto di accesso.

7 Selezionate >  **Connetti manualmente a una rete wireless**
Connettersi a una rete nascosta o creare un nuovo profilo wireless.
e cliccate su > **Avanti**

8 Inserite il **Nome di rete***.

9 Selezionate il tipo di sicurezza
WPA-Personal.

10 Inserite la **Chiave di sicurezza***
(Chiave WLAN WPA).

Cliccate su > **Avanti** e chiudete la finestra.

Adesso siete online (connessi alla vostra rete domestica).

* il Nome di rete e la Chiave di rete, li trovate nell'Area clienti Swisscom (www.swisscom.ch) e sull'opuscolo informativo: **“Installazione modem (router) DSL di Swisscom”**.

Mac OS X:

download the driver and instructions on

www.swisscom.ch/wlan

Windows:



Do you have a Centro grande Modem?

- > Getting ready p. 21
- > Automatic configuration p. 22

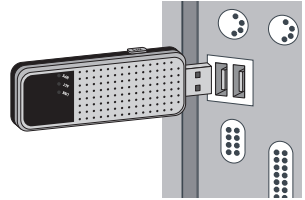
Do you have another DSL-Modem?

- > Getting ready p. 21
- > Manual configuration
 - Windows XP p. 23
 - Windows Vista p. 24
 - Windows 7 p. 25

Getting ready: steps 1 – 3

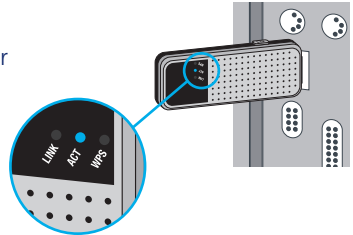
- 1** Plug the **USB WLAN adapter** into a free **USB port** on your computer (use an extension if your computer is under a table).

The installation program will start automatically*.



- 2** Follow the on-screen instructions.

- 3** The ACT light indicator on your USB WLAN adapter should turn on.



***The installation program is not starting automatically?**

> **Windows XP:** > Start > Desktop / **Windows Vista and Windows 7:** > Start > Computer.
Double-click on > MOTOROLA 802.11N > the program should start automatically.

Automatic configuration (with WPS Modem)

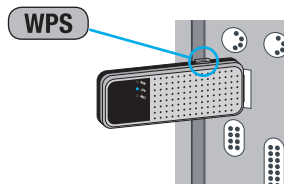


Condition: Have you executed steps **1–3** from page 21?

4 Modem: Push the WLAN button for 5 seconds and then release it. The WLAN button should blink.



5 USB WLAN Adapter: Push the WPS button for 5 seconds and then release it. The light indicator will blink and the installation assistant will launch.



6 After approximately 2 minutes, the installation should be completed successfully and an on-screen message should confirm it. (In case of a “Problem” on-screen message, please repeat steps 4–5.)

All ok! You have a wireless connection now with [...]

You are now online (connected to your home network).

Note: Should the automatic configuration repeatedly fail, please install your USB WLAN Adapter manually.



Manual configuration (Windows XP)

Condition: Have you executed steps **1–3** from page 21?

4 On the lower left corner of your screen click on **Start > Connect to**
> **Wireless Network Connection**

5 Click on > **View Wireless Networks** , and then on > **Change advanced settings**

6 Select > **Wireless Networks** and click on > **Add...**

7 Enter the **network name***.

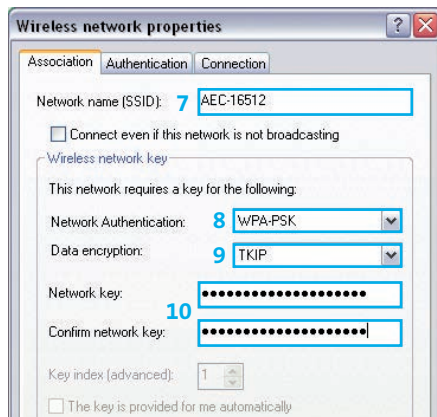
8 Select **WPA-PSK**.

9 Select **TKIP**.

10 Enter the **network key***
(**WLAN/WPA password**) twice.

Click on > **OK**

You are now online (connected to your home network).





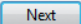
* Network name and the network key can be found in the customer center (www.swisscom.ch) or on your **"Swisscom DSL-Modem (Router) Setup"** information sheet.



Manual configuration (Windows Vista)

Condition: Have you executed steps **1–3** from page 21?

- 4** On the lower left corner of your screen click on  > **Connect to**
- 5** On the lower left corner of your screen click on > [Open Network and Sharing Center](#)

- 6** Select >  **Manually connect to a wireless network**
Choose this to connect to a hidden network or create a new wireless profile.
and click on > 

- 7** Enter the **network name***.

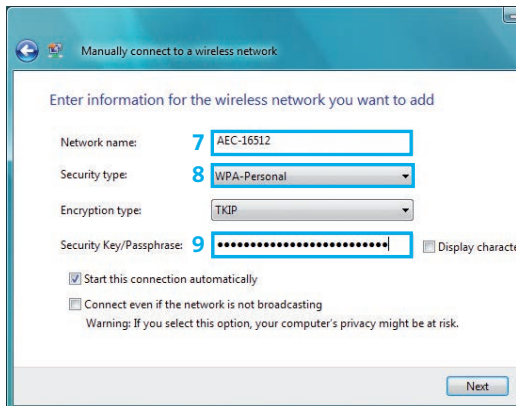
- 8** Select the **WPA-Personal** security type.

- 9** Enter the **security key***
(**WLAN-WPA key**).

Click on > 

- 10** Click on  Connect to...

You are now online
(connected to your home network).



Manually connect to a wireless network

Enter information for the wireless network you want to add

Network name: **7** AEC-16512

Security type: **8** WPA-Personal

Encryption type: TKIP

Security Key/Passphrase: **9** Display characters

Start this connection automatically

Connect even if the network is not broadcasting

Warning: If you select this option, your computer's privacy might be at risk.

Next

* Network name and the network key can be found in the customer center (www.swisscom.ch) or on your "**Swisscom DSL-Modem (Router) Setup**" information sheet.





Manual configuration (Windows 7)

Condition: Have you executed steps **1–3** from page 21?

4 On the lower right corner of your screen click on the WLAN symbol > 

5 Click on > **Open Network and Sharing Center**

6 Select >  **Connect to a network**
Connect or reconnect to a wireless, wired, dial-up, or VPN network connection.

7 Select >  **Manually connect to a wireless network**
Connect to a hidden network or create a new wireless profile.
and click on > **Next**

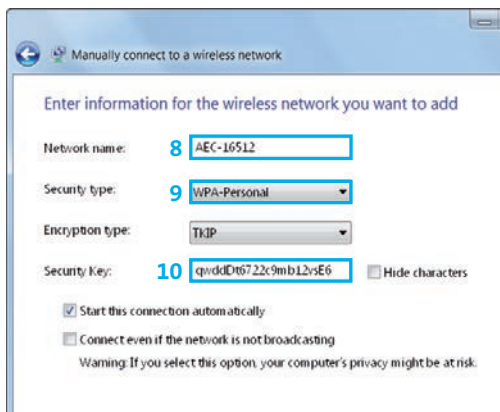
8 Enter the **network name***

9 Select the **WPA-Personal** security type.

10 Enter the **security key**
(**WLAN/WPA key**).

Click on > **Next** and
close the window.

You are now online
(connected to your home network).



Manually connect to a wireless network

Enter information for the wireless network you want to add

Network name: **8** AEC-16512

Security type: **9** WPA-Personal

Encryption type: TKIP

Security Key: **10** qvddID6722:9mb12rsE6 Hide characters

Start this connection automatically

Connect even if the network is not broadcasting

Warning: If you select this option, your computer's privacy might be at risk.

* Network name and the network key can be found in the customer center (www.swisscom.ch) or on your "**Swisscom DSL-Modem (Router) Setup**" information sheet.

Hinweis:

Sollten Sie beim Einrichten auf Probleme stossen, die Sie mit Hilfe dieser Anleitung nicht beheben können, wenden Sie sich bitte an die Gratisnummer 0800 800 800.

Remarque:

Lors de l'installation, si vous rencontrez des problèmes que vous ne pouvez pas résoudre en vous référant à ce manuel, prière d'appeler le numéro gratuit 0800 800 800 pour assistance.

Nota:

Se durante la configurazione avete dei problemi che non possono essere risolti con questo opuscolo, siete pregati di chiamare il numero gratuito 0800 800 800.

Note:

If during the installation you encounter problems that you cannot solve using this manual please contact our support line on this Toll free number 0800 800 800.

Swisscom (Schweiz) AG

Contact Center
CH-3050 Bern

www.swisscom.ch