

# 2022

---

**Zwischenbericht**  
Januar–Juni

---



**swisscom**

# Schlüsselkennzahlen

In Mio. CHF bzw. wie angemerkt	30.06.2022	30.06.2021	Veränderung	
<b>Nettoumsatz und Ergebnisse<sup>1</sup></b>				
Nettoumsatz	5'494	5'583	–1,6%	
Operatives Ergebnis vor Abschreibungen (EBITDA)	2'191	2'317	–5,4%	
EBITDA in % Nettoumsatz	39,9	41,5		
EBITDA nach Leasingaufwand (EBITDA AL)	2'045	2'166	–5,6%	
Operatives Ergebnis (EBIT)	999	1'089	–8,3%	
Reingewinn	785	1'046	–25,0%	
Gewinn pro Aktie	15,13	20,17	–25,0%	
<b>Bilanz und Geldflüsse<sup>1</sup></b>				
Eigenkapital	10'418	10'060	3,6%	
Eigenkapitalquote	42,4	40,9		
Operating Free Cash Flow Proxy	992	1'083	–8,4%	
Investitionen	1'053	1'083	–2,8%	
Nettoverschuldung	8'538	8'568	–0,4%	
<b>Operationelle Daten</b>				
Festnetztelefonieanschlüsse Schweiz	in Tsd.	1'369	1'471	–6,9%
Breitbandanschlüsse Retail Schweiz	in Tsd.	2'026	2'027	–%
TV-Anschlüsse Schweiz	in Tsd.	1'582	1'582	–%
Mobilfunkanschlüsse Schweiz	in Tsd.	6'157	6'169	–0,2%
Umsatz generierende Einheiten (RGU) Schweiz	in Tsd.	11'134	11'249	–1,0%
Anschlüsse Wholesale Schweiz	in Tsd.	692	689	0,4%
Breitbandanschlüsse Retail Italien	in Tsd.	2'712	2'774	–2,2%
Breitbandanschlüsse Wholesale Italien	in Tsd.	386	190	103,2%
Mobilfunkanschlüsse Italien	in Tsd.	2'805	2'188	28,2%
<b>Swisscom Aktie</b>				
Anzahl ausgegebener Aktien	in Tsd.	51'802	51'802	–%
Börsenkaptalisierung		27'320	27'445	–0,5%
Börsenkurs	CHF	527,40	529,80	–0,5%
<b>Mitarbeitende</b>				
Personalbestand in Vollzeitstellen	Anzahl	19'067	19'110	–0,2%
Durchschnittlicher Personalbestand in Vollzeitstellen	Anzahl	19'015	19'087	–0,4%

<sup>1</sup> Swisscom verwendet unterschiedliche alternative Performancekennzahlen. Die Definitionen sowie die Überleitung auf die Werte nach IFRS sind im Zwischenbericht auf den Seiten 25 und 26 dargestellt.

# Geschäftsentwicklung

## Zusammenfassung

Der Nettoumsatz von Swisscom ist um 1,6% oder CHF 89 Mio. auf CHF 5'494 Mio. gesunken und das operative Ergebnis vor Abschreibungen (EBITDA) um 5,4% oder CHF 126 Mio. auf CHF 2'191 Mio. Bildungen von Rückstellungen für Rechtsverfahren und Anpassungen bei der Personalvorsorge (im Vorjahr) sowie die Währungs-umrechnung haben Umsatz und EBITDA beeinflusst. Auf vergleichbarer Basis und zu konstanten Währungen blieb der Nettoumsatz nahezu stabil (-0,1%), beim EBITDA ergibt sich eine Zunahme um 1,0%. Der konsolidierte Reingewinn von CHF 785 Mio. liegt deutlich unter dem Vorjahr (-25,0% oder CHF -261 Mio.). Sondereffekte im laufenden Jahr und im Vorjahr haben den EBITDA und das Finanzergebnis beeinflusst. Ohne diese Sondereffekte hätte ein höherer Reingewinn resultiert. Der finanzielle Ausblick für das Geschäftsjahr 2022 bleibt unverändert.

Im Schweizer Kerngeschäft (Swisscom Schweiz) reduzierte sich der Nettoumsatz um 0,2% oder CHF 9 Mio. auf CHF 4'094 Mio. Der anhaltende Wettbewerbs- und Preisdruck führte weiterhin zu einem Umsatzrückgang bei den Telekomdiensten. Dieser reduzierte sich um 1,6% oder CHF 44 Mio. auf CHF 2'722 Mio. Hingegen erhöhte sich der Umsatz im Lösungsgeschäft mit Geschäftskunden um 7,7% oder CHF 42 Mio. auf CHF 589 Mio. Der Nettoumsatz der italienischen Tochtergesellschaft Fastweb stieg in Lokalwährung um 1,5% oder EUR 18 Mio. auf EUR 1'199 Mio. Im Schweizer Kerngeschäft resultierte beim EBITDA ein Rückgang um 2,7% oder CHF 49 Mio. auf CHF 1'748 Mio. Auf angepasster Basis ergibt sich ein Anstieg um 0,6%. Der Umsatzrückgang bei den Telekomdiensten konnte dank des Wachstums im Lösungsgeschäft und den laufenden Effizienzsteigerungen überkompensiert werden. Bei Fastweb stieg der EBITDA in Lokalwährung um 4,9% oder EUR 19 Mio. auf EUR 403 Mio.

Die Investitionen von Swisscom reduzierten sich um 2,8% oder CHF 30 Mio. auf CHF 1'053 Mio. Im Schweizer Kerngeschäft blieben die Investitionen nahezu stabil bei CHF 755 Mio. (+0,3%). Die Investitionen in die Breitband- und Mobilfunknetze reduzierten sich, die Investitionen in die übrige Infrastruktur nahmen zu. Auch bei Fastweb blieben die Investitionen in Lokalwährung mit EUR 299 Mio. nahezu stabil (-0,7%).

Der Operating Free Cash Flow Proxy sank um 8,4% oder CHF 91 Mio. auf CHF 992 Mio., was vor allem auf den tieferen EBITDA zurückzuführen ist. Die Nettoverschuldung blieb mit CHF 8'538 Mio. auf dem Niveau des Vorjahres (-0,4%). Die Zahl der Mitarbeitenden von Swisscom ist mit 19'067 Vollzeitstellen nahezu unverändert (-0,2%). In der Schweiz reduzierte sich der Personalbestand innert Jahresfrist um 0,6% oder 90 Vollzeitstellen auf 15'874 Vollzeitstellen.

Der finanzielle Ausblick für das Geschäftsjahr 2022 bleibt unverändert. Swisscom erwartet einen Nettoumsatz von CHF 11,1 bis 11,2 Mrd., einen EBITDA von rund CHF 4,4 Mrd. sowie Investitionen von rund CHF 2,3 Mrd. Bei Erreichen der Ziele plant Swisscom, der Generalversammlung 2023 für das Geschäftsjahr 2022 eine unveränderte Dividende von CHF 22 pro Aktie vorzuschlagen.

## Entwicklung der Segmente

In Mio. CHF	2. Quartal 2022	2. Quartal 2021	Veränderung	1. Halbjahr 2022	1. Halbjahr 2021	Veränderung
<b>Nettoumsatz<sup>1</sup></b>						
Residential Customers	1'108	1'112	-0,4%	2'239	2'249	-0,4%
Business Customers	766	752	1,9%	1'557	1'523	2,2%
Wholesale	149	158	-5,7%	296	329	-10,0%
Infrastructure & Support Functions	18	20	-10,0%	36	39	-7,7%
Intersegment-Elimination	(17)	(19)	-10,5%	(34)	(37)	-8,1%
<b>Swisscom Schweiz</b>	<b>2'024</b>	<b>2'023</b>	<b>-%</b>	<b>4'094</b>	<b>4'103</b>	<b>-0,2%</b>
Fastweb	615	659	-6,7%	1'230	1'293	-4,9%
Übrige operative Segmente	259	265	-2,3%	500	505	-1,0%
Intersegment-Elimination	(172)	(167)	3,0%	(330)	(318)	3,8%
<b>Umsatz mit externen Kunden</b>	<b>2'726</b>	<b>2'780</b>	<b>-1,9%</b>	<b>5'494</b>	<b>5'583</b>	<b>-1,6%</b>
<b>Operatives Ergebnis vor Abschreibungen (EBITDA)</b>						
Residential Customers	729	736	-1,0%	1'474	1'464	0,7%
Business Customers	340	348	-2,3%	693	708	-2,1%
Wholesale	75	75	-%	156	164	-4,9%
Infrastructure & Support Functions	(327)	(278)	17,6%	(576)	(539)	6,9%
Intersegment-Elimination	1	-	-%	1	-	-%
<b>Swisscom Schweiz</b>	<b>818</b>	<b>881</b>	<b>-7,2%</b>	<b>1'748</b>	<b>1'797</b>	<b>-2,7%</b>
Fastweb	222	225	-1,3%	413	420	-1,7%
Übrige operative Segmente	41	49	-16,3%	83	83	-%
Überleitung Vorsorgeaufwand <sup>2</sup>	(15)	49		(30)	36	
Intersegment-Elimination	(12)	(11)	9,1%	(23)	(19)	21,1%
<b>Operatives Ergebnis vor Abschreibungen (EBITDA)</b>	<b>1'054</b>	<b>1'193</b>	<b>-11,7%</b>	<b>2'191</b>	<b>2'317</b>	<b>-5,4%</b>

1 Swisscom hat per 1. Januar 2022 Anpassungen in der finanziellen Führung vorgenommen und die Vorjahreszahlen entsprechend angepasst. Weitere Informationen siehe Erläuterung 2 im Anhang zum Zwischenabschluss.

2 Im operativen Ergebnis der Segmente sind als Vorsorgeaufwand die ordentlichen Arbeitgeberbeiträge enthalten. Die Differenz zum Vorsorgeaufwand nach IAS 19 wird als Überleitungsposition ausgewiesen.

Die Berichterstattung erfolgt nach den operativen Geschäftsbereichen Swisscom Schweiz und Fastweb. Die weiteren Geschäftsbereiche werden im Sammelsegment Übrige operative Segmente zusammengefasst. Swisscom Schweiz besteht aus den Kundensegmenten Residential Customers, Business Customers und Wholesale sowie dem Bereich Infrastructure & Support Functions. Fastweb ist eine Telekommunikationsanbieterin für Privat- und Geschäftskunden in Italien. Die Übrigen operativen Segmente beinhalten vor allem den Bereich Digital Business sowie die Swisscom Broadcast AG (Rundfunksendeanlagen) und die cablex AG (Netzbau und Unterhalt).

Für ihre Leistungen verrechnet der Geschäftsbereich Infrastructure & Support Functions keine Netzkosten und keine Management Fees an andere Segmente. Die übrigen Leistungen zwischen den Segmenten werden zu Marktpreisen verrechnet. Die Netzkosten in der Schweiz werden über das Segment Infrastructure & Support Functions geplant, überwacht und gesteuert. Dieser Geschäftsbereich wird als Cost Center geführt. Deshalb werden dem Segment Infrastructure & Support Functions in der Segmentberichterstattung mit Ausnahme von Vermietung und Verwaltung von Gebäuden und Fahrzeugen keine Umsätze gutgeschrieben. Die Ergebnisse der Segmente Residential Customers, Business Customers sowie Wholesale entsprechen einem Deckungsbeitrag vor Netzkosten.

## Swisscom Schweiz

In Mio. CHF bzw. wie angemerkt	2. Quartal 2022	2. Quartal 2021	Veränderung	1. Halbjahr 2022	1. Halbjahr 2021	Veränderung
<b>Nettoumsatz und Ergebnis</b>						
Telekomdienste	1'357	1'376	-1,4%	2'722	2'766	-1,6%
Lösungsgeschäft	292	274	6,6%	589	547	7,7%
Handelswaren	178	174	2,3%	392	385	1,8%
Wholesale	146	156	-6,4%	290	325	-10,8%
Übrige Umsätze	34	31	9,7%	69	55	25,5%
<b>Umsatz mit externen Kunden</b>	<b>2'007</b>	<b>2'011</b>	<b>-0,2%</b>	<b>4'062</b>	<b>4'078</b>	<b>-0,4%</b>
Umsatz mit anderen Segmenten	17	12	41,7%	32	25	28,0%
<b>Nettoumsatz</b>	<b>2'024</b>	<b>2'023</b>	<b>-%</b>	<b>4'094</b>	<b>4'103</b>	<b>-0,2%</b>
Direkte Kosten	(413)	(420)	-1,7%	(847)	(867)	-2,3%
Indirekte Kosten	(793)	(722)	9,8%	(1'499)	(1'439)	4,2%
<b>Segmentaufwand</b>	<b>(1'206)</b>	<b>(1'142)</b>	<b>5,6%</b>	<b>(2'346)</b>	<b>(2'306)</b>	<b>1,7%</b>
<b>Segmentergebnis vor Abschreibungen (EBITDA)</b>	<b>818</b>	<b>881</b>	<b>-7,2%</b>	<b>1'748</b>	<b>1'797</b>	<b>-2,7%</b>
Marge in % Nettoumsatz	40,4	43,5		42,7	43,8	
Leasingaufwand	(55)	(59)	-6,8%	(111)	(117)	-5,1%
Abschreibungen	(379)	(383)	-1,0%	(747)	(757)	-1,3%
<b>Segmentergebnis</b>	<b>384</b>	<b>439</b>	<b>-12,5%</b>	<b>890</b>	<b>923</b>	<b>-3,6%</b>
<b>Operating Free Cash Flow Proxy</b>						
Segmentergebnis vor Abschreibungen (EBITDA)	818	881	-7,2%	1'748	1'797	-2,7%
Leasingaufwand	(55)	(59)	-6,8%	(111)	(117)	-5,1%
<b>EBITDA nach Leasingaufwand (EBITDA AL)</b>	<b>763</b>	<b>822</b>	<b>-7,2%</b>	<b>1'637</b>	<b>1'680</b>	<b>-2,6%</b>
Investitionen	(391)	(382)	2,4%	(755)	(753)	0,3%
<b>Operating Free Cash Flow Proxy</b>	<b>372</b>	<b>440</b>	<b>-15,5%</b>	<b>882</b>	<b>927</b>	<b>-4,9%</b>
<b>Operationelle Daten in Tsd. und Personalbestand in Vollzeitstellen</b>						
Festnetztelefonieanschlüsse				1'369	1'471	-6,9%
Breitbandanschlüsse Retail				2'026	2'027	-%
TV-Anschlüsse				1'582	1'582	-%
Mobilfunkanschlüsse				6'157	6'169	-0,2%
Umsatz generierende Einheiten (RGU)				11'134	11'249	-1,0%
Anschlüsse Wholesale				692	689	0,4%
Personalbestand				12'927	12'867	0,5%

Der Nettoumsatz von Swisscom Schweiz hat um 0,2% oder CHF 9 Mio. auf CHF 4'094 Mio. abgenommen. Der anhaltende Wettbewerbs- und Preisdruck führte weiterhin zu einem Umsatzrückgang bei den Telekomdiensten. Dieser reduzierte sich um 1,6% oder CHF 44 Mio. auf CHF 2'722 Mio. Vom Rückgang entfallen CHF 6 Mio. (-0,3%) auf das Segment Residential Customers und CHF 38 Mio. (-4,6%) auf das Segment Business Customers. Hingegen stieg der Umsatz aus dem Lösungsgeschäft um 7,7% oder CHF 42 Mio. auf CHF 589 Mio. Ein Teil dieses Anstiegs ist auf die Akquisition der in der Deutschschweiz und im Fürstentum Liechtenstein tätigen Gesellschaften der MTF-Gruppe zurückzuführen. Der Rückgang beim Wholesale Umsatz resultierte zum einen auf einen Wegfall von Umsätzen, die von UPC nach der Übernahme von Sunrise nicht mehr nachgefragt werden, und zum anderen auf eine preisbedingte Abnahme der Inbound Roaming Erlöse.

Beim Mobilfunk und den Festnetzdiensten bleibt die Marktsättigung und der Wettbewerbsdruck spürbar. Der Teilnehmerbestand im Mobilfunk sank gegenüber dem Vorjahr um 0,2% oder 12 Tsd. auf 6,16 Mio. Der Bestand der Postpaid-Anschlüsse ist gegenüber dem Vorjahr um 180 Tsd. gewachsen, bei den Prepaid-Anschlüssen reduzierte er sich um 192 Tsd. Die Anzahl Breitbandanschlüsse blieb im Vergleich zum Vorjahr stabil bei 2,03 Mio. Die Nachfrage nach flexiblen und individualisierbaren Abos bleibt hoch. Anfang Mai 2022 hat Swisscom mit der Lancierung von Swisscom blue das Abo digitalisiert. Optionen zu Speed, TV, Telefon, Roaming, Security oder Entertainment können individuell den Bedürfnissen angepasst werden. Seit der Lancierung von blue werden die Abos der Vorgängergeneration inOne laufend migriert. Ende Juni 2022 verzeichnete Swisscom im Segment

Residential Customers 2,52 Mio. Kundinnen und Kunden auf blue/inOne. In diesem Segment macht blue/inOne 65% der Postpaid-Mobilfunkanschlüsse und 82% der Breitbandanschlüsse aus, 45% nutzen ein kombiniertes Angebot. Auch der Bestand an TV-Anschlüssen blieb innert Jahresfrist stabil bei 1,58 Mio. Die Anzahl Anschlüsse in der Festnetztelefonie hingegen sank innert Jahresfrist um 6,9% oder 102 Tsd. auf 1,37 Mio.

Der Segmentaufwand hat um 1,7% oder CHF 40 Mio. auf CHF 2'346 Mio. zugenommen. Die direkten Kosten sanken um 2,3% oder CHF 20 Mio. auf CHF 847 Mio. Nebst dem Rückgang bei den Kosten für die Kundenakquisition und Kundenbindung nahmen auch die Kosten für den Roaming Verkehr ab. Die indirekten Kosten erhöhten sich um 4,2% oder CHF 60 Mio. auf CHF 1'499 Mio. Im ersten Halbjahr 2022 wurden die indirekten Kosten durch eine Erhöhung der Rückstellungen für Rechtsverfahren in Höhe von CHF 82 Mio. belastet. Auch im Vorjahr wurden die Rückstellungen hierfür erhöht, um CHF 22 Mio. Angepasst um diese Rückstellungen blieben die indirekten Kosten stabil. Dabei standen der Kostenabnahme aus Effizienzsteigerungen zusätzliche Kosten aus dem Zukauf von Gesellschaften der MTF-Gruppe gegenüber. Der Personalbestand erhöhte sich aufgrund der Anstellung externer Mitarbeiter und der Akquisition von Gesellschaften der MTF-Gruppe innert Jahresfrist um 0,5% oder 60 Vollzeitstellen auf 12'927 Vollzeitstellen. Das Segmentergebnis vor Abschreibungen reduzierte sich um 2,7% oder CHF 49 Mio. auf CHF 1'748 Mio., angepasst um die erwähnten Rückstellungen resultierte eine Zunahme um 0,6%. Der Umsatzrückgang bei den Telekomdiensten konnte dank des Wachstums im Lösungsgeschäft und den laufenden Effizienzsteigerungen überkompensiert werden.

Die Investitionen blieben mit CHF 755 Mio. nahezu stabil (+0,3%). Die Investitionen für den Ausbau der Breitband- und Mobilfunknetze nahmen ab, hingegen stiegen die Investitionen in die übrige Infrastruktur. Ende Juni 2022 sind in der Schweiz 90% aller Wohnungen und Geschäfte mit Ultrabreitband von mehr als 80 Mbit/s erschlossen. 76% aller Wohnungen und Geschäfte profitieren von schnellen Verbindungen mit mehr als 200 Mbit/s. Swisscom hat das Ziel, den Ausbau des Glasfasernetzes bis zu den Wohnungen und Geschäften (FTTH) mittels P2MP-Architektur (Punkt-zu-Multipunkt) in der Schweiz bis 2025 auf rund 60% zu verdoppeln. Die Wettbewerbskommission hat die Netzarchitektur infrage gestellt und im Dezember 2020 vorsorgliche Massnahmen verhängt, die das Bundesverwaltungsgericht 2021 bestätigt hat. Swisscom ist an einer raschen Lösung interessiert und führt dazu intensive Gespräche mit der Wettbewerbskommission.

## Fastweb

In Mio. EUR bzw. wie angemerkt	2. Quartal 2022	2. Quartal 2021	Veränderung	1. Halbjahr 2022	1. Halbjahr 2021	Veränderung
<b>Nettoumsatz und Ergebnis</b>						
Privatkunden	287	288	-0,3%	572	574	-0,3%
Geschäftskunden	250	244	2,5%	497	481	3,3%
Wholesale	64	66	-3,0%	126	122	3,3%
<b>Umsatz mit externen Kunden</b>	<b>601</b>	<b>598</b>	<b>0,5%</b>	<b>1'195</b>	<b>1'177</b>	<b>1,5%</b>
Umsatz mit anderen Segmenten	3	2	50,0%	4	4	-%
<b>Nettoumsatz</b>	<b>604</b>	<b>600</b>	<b>0,7%</b>	<b>1'199</b>	<b>1'181</b>	<b>1,5%</b>
Segmentaufwand	(386)	(395)	-2,3%	(796)	(797)	-0,1%
<b>Segmentergebnis vor Abschreibungen (EBITDA)</b>	<b>218</b>	<b>205</b>	<b>6,3%</b>	<b>403</b>	<b>384</b>	<b>4,9%</b>
Marge in % Nettoumsatz	36,1	34,2		33,6	32,5	
Leasingaufwand	(15)	(13)	15,4%	(29)	(27)	7,4%
Abschreibungen	(152)	(147)	3,4%	(299)	(293)	2,0%
<b>Segmentergebnis</b>	<b>51</b>	<b>45</b>	<b>13,3%</b>	<b>75</b>	<b>64</b>	<b>17,2%</b>
<b>Operating Free Cash Flow Proxy</b>						
Segmentergebnis vor Abschreibungen (EBITDA)	218	205	6,3%	403	384	4,9%
Leasingaufwand	(15)	(13)	15,4%	(29)	(27)	7,4%
<b>EBITDA nach Leasingaufwand (EBITDA AL)</b>	<b>203</b>	<b>192</b>	<b>5,7%</b>	<b>374</b>	<b>357</b>	<b>4,8%</b>
Investitionen	(142)	(147)	-3,4%	(299)	(301)	-0,7%
<b>Operating Free Cash Flow Proxy</b>	<b>61</b>	<b>45</b>	<b>35,6%</b>	<b>75</b>	<b>56</b>	<b>33,9%</b>
<b>Operationelle Daten in Tsd. und Personalbestand in Vollzeitstellen</b>						
Breitbandanschlüsse Retail				2'712	2'774	-2,2%
Breitbandanschlüsse Wholesale				386	190	103,2%
Mobilfunkanschlüsse				2'805	2'188	28,2%
Personalbestand				2'880	2'750	4,7%

Der Nettoumsatz von Fastweb ist gegenüber dem Vorjahr um 1,5% oder EUR 18 Mio. auf EUR 1'199 Mio. gestiegen. Die Wettbewerbsdynamik bleibt weiterhin hoch. Die Kundenbasis im Breitbandgeschäft sank innert Jahresfrist aufgrund des sehr herausfordernden Marktumfelds um 2,2% oder 62 Tsd. auf 2,71 Mio. Jedoch nahm der Anteil der Ultrabreitband-Anschlüsse im Vorjahresvergleich um 8 Prozentpunkte auf 85% zu. Die Anzahl Mobilfunkanschlüsse erhöhte sich innerhalb eines Jahres um 28,2% oder 617 Tsd. auf 2,81 Mio. Gebündelte Angebote spielen weiterhin eine wichtige Rolle. Vom Kundenbestand nutzen 40% ein Bündelangebot aus Festnetz und Mobilfunk. Der Umsatz mit Privatkunden sank als Folge des starken Wettbewerbsdrucks um 0,3% oder EUR 2 Mio. auf EUR 572 Mio. Dagegen stieg der Umsatz mit Geschäftskunden um 3,3% oder EUR 16 Mio. auf EUR 497 Mio. getrieben durch höhere Umsätze mit öffentlichen Verwaltungen. Der Umsatz im Wholesale-Geschäft nahm um 3,3% oder EUR 4 Mio. auf EUR 126 Mio. zu. Die Anzahl der Wholesale Breitbandanschlüsse stieg gegenüber dem Vorjahr um 103,2% oder 196 Tsd. auf 386 Tsd.

Der Segmentaufwand blieb mit EUR 796 Mio. auf dem Niveau des Vorjahres (-0,1%). Das Segmentergebnis vor Abschreibungen stieg als Folge des Umsatzwachstums um 4,9% oder EUR 19 Mio. auf EUR 403 Mio. Die Investitionen liegen mit EUR 299 Mio. nahezu auf dem Niveau des Vorjahres (-0,7%). Der Personalbestand von Fastweb stieg vor allem als Folge der Anstellung externer Mitarbeitender um 4,7% oder 130 Vollzeitstellen auf 2'880 Vollzeitstellen.

## Übrige operative Segmente

In Mio. CHF bzw. wie angemerkt	2. Quartal 2022	2. Quartal 2021	Veränderung	1. Halbjahr 2022	1. Halbjahr 2021	Veränderung
<b>Nettoumsatz und Ergebnis</b>						
Umsatz mit externen Kunden	106	112	–5,4%	206	216	–4,6%
Umsatz mit anderen Segmenten	153	153	–%	294	289	1,7%
<b>Nettoumsatz</b>	<b>259</b>	<b>265</b>	<b>–2,3%</b>	<b>500</b>	<b>505</b>	<b>–1,0%</b>
Segmentaufwand	(218)	(216)	0,9%	(417)	(422)	–1,2%
<b>Segmentergebnis vor Abschreibungen (EBITDA)</b>	<b>41</b>	<b>49</b>	<b>–16,3%</b>	<b>83</b>	<b>83</b>	<b>–%</b>
Marge in % Nettoumsatz	15,8	18,5		16,6	16,4	
Leasingaufwand	(2)	(3)	–33,3%	(5)	(6)	–16,7%
Abschreibungen	(12)	(14)	–14,3%	(23)	(27)	–14,8%
<b>Segmentergebnis</b>	<b>27</b>	<b>32</b>	<b>–15,6%</b>	<b>55</b>	<b>50</b>	<b>10,0%</b>
<b>Operating Free Cash Flow Proxy</b>						
Segmentergebnis vor Abschreibungen (EBITDA)	41	49	–16,3%	83	83	–%
Leasingaufwand	(2)	(3)	–33,3%	(5)	(6)	–16,7%
<b>EBITDA nach Leasingaufwand (EBITDA AL)</b>	<b>39</b>	<b>46</b>	<b>–15,2%</b>	<b>78</b>	<b>77</b>	<b>1,3%</b>
Investitionen	(8)	(10)	–20,0%	(14)	(19)	–26,3%
<b>Operating Free Cash Flow Proxy</b>	<b>31</b>	<b>36</b>	<b>–13,9%</b>	<b>64</b>	<b>58</b>	<b>10,3%</b>
<b>Personalbestand in Vollzeitstellen</b>						
Personalbestand				3'260	3'493	–6,7%

Der Nettoumsatz der Übrigen operativen Segmente ist gegenüber dem Vorjahr mit CHF 500 Mio. (–1,0%) nahezu stabil geblieben. Auch das Segmentergebnis vor Abschreibungen blieb mit CHF 83 Mio. auf dem Niveau des Vorjahres. Die Ergebnismarge liegt bei 16,6% (Vorjahr 16,4%). Der Personalbestand sank vor allem als Folge des Verkaufs der französischen Tochtergesellschaft local.fr um 6,7% oder 233 Vollzeitstellen auf 3'260 Vollzeitstellen.



## Abschreibungen und nicht operative Ergebnisse

In Mio. CHF bzw. wie angemerkt	2. Quartal 2022	2. Quartal 2021	Veränderung	1. Halbjahr 2022	1. Halbjahr 2021	Veränderung
<b>Operatives Ergebnis vor Abschreibungen (EBITDA)</b>	<b>1'054</b>	<b>1'193</b>	<b>-11,7%</b>	<b>2'191</b>	<b>2'317</b>	<b>-5,4%</b>
Abschreibungen von Sachanlagen und immateriellen Vermögenswerten	(536)	(549)	-2,4%	(1'058)	(1'087)	-2,7%
Abschreibungen von Nutzungsrechten	(68)	(71)	-4,2%	(134)	(141)	-5,0%
<b>Operatives Ergebnis (EBIT)</b>	<b>450</b>	<b>573</b>	<b>-21,5%</b>	<b>999</b>	<b>1'089</b>	<b>-8,3%</b>
Nettozinsaufwand auf finanziellen Vermögenswerten und Verbindlichkeiten	(18)	(16)	12,5%	(33)	(33)	-%
Zinsaufwand auf Leasingverbindlichkeiten	(11)	(11)	-%	(22)	(22)	-%
Übriges Finanzergebnis	14	(35)		42	217	-80,6%
Ergebnis von Equity-bilanzierten Beteiligungen	-	(4)	-100,0%	(1)	(4)	-75,0%
<b>Gewinn vor Ertragssteuern</b>	<b>435</b>	<b>507</b>	<b>-14,2%</b>	<b>985</b>	<b>1'247</b>	<b>-21,0%</b>
Ertragssteueraufwand	(97)	(99)	-2,0%	(200)	(201)	-0,5%
<b>Reingewinn</b>	<b>338</b>	<b>408</b>	<b>-17,2%</b>	<b>785</b>	<b>1'046</b>	<b>-25,0%</b>
Anteil Aktionäre der Swisscom AG am Reingewinn	337	407	-17,2%	784	1'045	-25,0%
Anteil nicht beherrschende Anteile am Reingewinn	1	1	-%	1	1	-%
Gewinn pro Aktie (in CHF)	6,51	7,86	-17,2%	15,13	20,17	-25,0%

Der Reingewinn sank als Folge von Sondereffekten im EBITDA und im Finanzergebnis um 25,0% oder CHF 261 Mio. auf CHF 785 Mio. Im EBITDA des laufenden Jahres wurden Rückstellungen für Rechtsverfahren von CHF 82 Mio. erfasst. Im EBITDA des Vorjahres sind ein Einmalertrag aus der Anpassung der Vorsorgeverpflichtung in der Höhe von CHF 60 Mio. sowie die Bildung von Rückstellungen für Rechtsverfahren von CHF 22 Mio. enthalten. Die Sondereffekte im Finanzergebnis resultieren aus dem Vorjahr. Fastweb übertrug im Rahmen der strategischen Partnerschaft mit TIM ihre Beteiligung an Flash Fiber als Kapitaleinlage in das neu gegründete Glasfaser-Unternehmen FiberCop. Dies führte zu einer ergebniswirksamen Aufwertung der Beteiligung von CHF 169 Mio. Zudem realisierte Swisscom aus dem Verkauf der Beteiligung an der Belgacom International Carrier Services einen Gewinn von CHF 38 Mio. Ohne diese Sondereffekte hätte eine Zunahme des Reingewinns resultiert. Der Ertragssteueraufwand betrug CHF 200 Mio. (Vorjahr CHF 201 Mio.), was einem effektiven Ertragssteuersatz von 20,3% (Vorjahr 16,1%) entspricht.

## Geldflüsse

In Mio. CHF	1. Halbjahr 2022	1. Halbjahr 2021	Veränderung
Operatives Ergebnis vor Abschreibungen (EBITDA)	2'191	2'317	(126)
Leasingaufwand	(146)	(151)	5
<b>EBITDA nach Leasingaufwand (EBITDA AL)</b>	<b>2'045</b>	<b>2'166</b>	<b>(121)</b>
Investitionen	(1'053)	(1'083)	30
<b>Operating Free Cash Flow Proxy</b>	<b>992</b>	<b>1'083</b>	<b>(91)</b>
Veränderung Nettoumlaufvermögen	(354)	(131)	(223)
Veränderung Vorsorgeverpflichtung	33	(36)	69
Nettozinszahlungen auf finanziellen Vermögenswerten und Verbindlichkeiten	(17)	(16)	(1)
Ertragssteuerzahlungen	(344)	(229)	(115)
Übrige operative Geldflüsse	(17)	(25)	8
<b>Free Cash Flow</b>	<b>293</b>	<b>646</b>	<b>(353)</b>
(Nettoaussgaben) Nettoeinnahmen aus Unternehmenskäufen und -verkäufen	(65)	108	(173)
Dividendenzahlungen an Aktionäre der Swisscom AG	(1'140)	(1'140)	-
Übrige Veränderungen	6	(22)	28
<b>Zunahme Nettoverschuldung</b>	<b>(906)</b>	<b>(408)</b>	<b>(498)</b>

Der Operating Free Cash Flow Proxy ist gegenüber dem Vorjahr um 8,4% oder CHF 91 Mio. auf CHF 992 Mio. gesunken. Dies ist im Wesentlichen auf das tiefere operative Ergebnis vor Abschreibungen (EBITDA) zurückzuführen. Der Free Cash Flow nahm gegenüber dem Vorjahr um CHF 353 Mio. auf CHF 293 Mio. ab. Die Abnahme resultierte zum einen aus höheren Ertragssteuerzahlungen und zum anderen aus der schlechteren Entwicklung des Nettoumlaufvermögens. Die Zunahme der Ertragssteuerzahlungen ist auf höhere Vorauszahlungen für das Gesamtjahr zurückzuführen. Das Nettoumlaufvermögen erhöhte sich gegenüber Ende 2021 um CHF 354 Mio. (Vorjahr CHF 131 Mio.). Die Zunahme des Nettoumlaufvermögens ist auf die Vorauszahlung von Aufwendungen sowie auf eine Zahlung von CHF 100 Mio. aus einem im Vorjahr abgeschlossenen Rechtsverfahren zurückzuführen.

Die Nettoausgaben für Unternehmenskäufe und -verkäufe enthalten im ersten Halbjahr 2022 vor allem die Ausgaben für die Akquisition von Gesellschaften der MTF-Gruppe. Im ersten Halbjahr 2021 sind in den Nettoeinnahmen für Unternehmenskäufe und -verkäufe die Einnahmen von CHF 126 Mio. aus dem Verkauf der Beteiligung an der Belgacom International Carrier Services enthalten.

Im zweiten Quartal 2022 wurde eine unveränderte Dividende pro Aktie von CHF 22 ausbezahlt, was einer Dividendensumme von CHF 1'140 Mio. entspricht.

## Vermögenslage

In Mio. CHF bzw. wie angemerkt	30.06.2022	31.12.2021	Veränderung
Sachanlagen	10'613	10'771	-1,5%
Immaterielle Vermögenswerte	1'699	1'714	-0,9%
Goodwill	5'173	5'157	0,3%
Nutzungsrechte	2'058	2'134	-3,6%
Forderungen aus Lieferungen und Leistungen	2'312	2'315	-0,1%
Forderungen aus Finanzierungsleasing-Verhältnissen	107	99	8,1%
Verbindlichkeiten aus Lieferungen und Leistungen	(1'527)	(1'600)	-4,6%
Rückstellungen	(1'111)	(1'149)	-3,3%
Abgegrenzter Gewinn aus Veräusserung und Rückmiete von Liegenschaften	(92)	(95)	-3,2%
Übrige operative Vermögenswerte und Verbindlichkeiten, netto	(98)	(438)	-77,6%
<b>Operative Vermögenswerte, netto</b>	<b>19'134</b>	<b>18'908</b>	<b>1,2%</b>
Nettoverschuldung	(8'538)	(7'706)	10,8%
Personalvorsorgeverpflichtungen	(7)	(13)	-46,2%
Ertragssteuerguthaben und -schulden, netto	(702)	(835)	-15,9%
Equity-bilanzierte Beteiligungen und übrige langfristige Finanzanlagen	531	459	15,7%
<b>Eigenkapital</b>	<b>10'418</b>	<b>10'813</b>	<b>-3,7%</b>
Eigenkapitalquote (in %)	42,4	43,6	

## Operative Vermögenswerte

Der Bestand der operativen Nettovermögenswerte erhöhte sich mit CHF 19'134 Mio. (+1,2%) gegenüber Ende 2021 leicht. Das Eigenkapital sank um 3,7% oder CHF 395 Mio. auf CHF 10'418 Mio. Dem Reingewinn von CHF 785 Mio. stand die Dividendenzahlung von CHF 1'140 Mio. gegenüber. Am 31. März 2022 hat die ordentliche Generalversammlung der Swisscom AG die Zahlung einer unveränderten Dividende von brutto CHF 22 pro Aktie beschlossen. Gegenüber Ende 2021 verringerte sich die Eigenkapitalquote von 43,6% auf 42,4%.

## Nettoverschuldung

Die Nettoverschuldung besteht aus den finanziellen Verbindlichkeiten abzüglich flüssiger Mittel, kotierter Schuldinstrumente, zum Hedging von finanziellen Verbindlichkeiten gehaltener derivativer Finanzinstrumente sowie den übrigen kurzfristigen Finanzanlagen.

In Mio. CHF	30.06.2022	31.12.2021
Anlehensobligationen	5'456	5'564
Bankdarlehen	1'208	488
Private Platzierungen	150	151
Übrige finanzielle Verbindlichkeiten	249	242
<b>Finanzielle Verbindlichkeiten</b>	<b>7'063</b>	<b>6'445</b>
Flüssige Mittel	(147)	(401)
Kotierte Schuldinstrumente	(294)	(278)
Derivative Finanzinstrumente für Finanzierungen	(10)	(19)
Übrige kurzfristige Finanzanlagen	(17)	(58)
<b>Nettoverschuldung exkl. Leasingverbindlichkeiten</b>	<b>6'595</b>	<b>5'689</b>
Leasingverbindlichkeiten	1'943	2'017
<b>Nettoverschuldung</b>	<b>8'538</b>	<b>7'706</b>

Swisscom hat in den vergangenen Jahren die vorteilhaften Bedingungen am Kapitalmarkt genutzt, um die Zins- und Fälligkeitsstruktur der finanziellen Verbindlichkeiten zu optimieren. Per 30. Juni 2022 betragen die durchschnittlichen Zinskosten der Finanzschulden 0,81%, die durchschnittliche Restlaufzeit 4,9 Jahre und der Anteil fest verzinslicher finanzieller Verbindlichkeiten 76%. Zudem verfügt Swisscom über zwei Kreditlinien in Höhe von insgesamt CHF 2,2 Mrd., die nicht beansprucht sind.

## Ausblick

Kennzahlen bzw. wie angemerkt	2021 berichtet	2022 Ausblick <sup>3</sup>
<b>Nettoumsatz</b>		
<b>Swisscom Konzern</b>	<b>CHF 11'183 Mio.</b>	<b>CHF 11,1–11,2 Mrd.</b>
Schweiz <sup>2</sup>	CHF 8'600 Mio.	CHF 8,5–8,6 Mrd.
Fastweb	EUR 2'392 Mio.	~ EUR 2,5 Mrd.
<b>Operatives Ergebnis vor Abschreibungen (EBITDA)</b>		
<b>Swisscom Konzern</b>	<b>CHF 4'478 Mio.</b>	<b>~ CHF 4,4 Mrd. <sup>1</sup></b>
Schweiz <sup>2</sup>	CHF 3'586 Mio.	~ CHF 3,5 Mrd.
Fastweb	EUR 826 Mio.	EUR 0,8–0,9 Mrd.
<b>Investitionen</b>		
<b>Swisscom Konzern</b>	<b>CHF 2'286 Mio.</b>	<b>~CHF 2,3 Mrd.</b>
Schweiz <sup>2</sup>	CHF 1'637 Mio.	~ CHF 1,7 Mrd.
Fastweb	EUR 601 Mio.	~ EUR 0,6 Mrd.

<sup>1</sup> EBITDA nach Leasingaufwand (EBITDA AL) 2021: CHF 4'177 Mio.;  
EBITDA AL Ausblick 2022: ~ CHF 4,1 Mrd.

<sup>2</sup> Swisscom ohne Fastweb

<sup>3</sup> Umrechnungskurs CHF/EUR 1.04 (2021: CHF/EUR 1.08).

Der finanzielle Ausblick für das Geschäftsjahr 2022 bleibt unverändert. Swisscom erwartet einen Nettoumsatz von CHF 11,1 bis 11,2 Mrd., einen EBITDA von rund CHF 4,4 Mrd. sowie Investitionen von rund CHF 2,3 Mrd. Bei Erreichen der Ziele plant Swisscom, der Generalversammlung 2023 für das Geschäftsjahr 2022 eine unveränderte Dividende von CHF 22 pro Aktie vorzuschlagen

# Konsolidierter Zwischenabschluss

## Konsolidierte Gesamtergebnisrechnung (ungeprüft)

In Mio. CHF, ausgenommen Angaben pro Aktie	Anhang	2. Quartal 2022	2. Quartal 2021	1. Halbjahr 2022	1. Halbjahr 2021
<b>Erfolgsrechnung</b>					
<b>Nettoumsatz</b>	2	<b>2'726</b>	<b>2'780</b>	<b>5'494</b>	<b>5'583</b>
Direkte Kosten	3	(629)	(670)	(1'272)	(1'350)
Personalaufwand	3	(676)	(611)	(1'373)	(1'327)
Übriger Betriebsaufwand	3	(565)	(444)	(1'002)	(866)
Aktivierete Eigenleistungen und übrige Erträge	3	198	138	344	277
<b>Operatives Ergebnis vor Abschreibungen</b>		<b>1'054</b>	<b>1'193</b>	<b>2'191</b>	<b>2'317</b>
Abschreibungen von Sachanlagen und immateriellen Vermögenswerten		(536)	(549)	(1'058)	(1'087)
Abschreibungen von Nutzungsrechten		(68)	(71)	(134)	(141)
<b>Operatives Ergebnis</b>		<b>450</b>	<b>573</b>	<b>999</b>	<b>1'089</b>
Finanzertrag	6	30	(6)	67	258
Finanzaufwand	6	(45)	(56)	(80)	(96)
Ergebnis von Equity-bilanzierten Beteiligungen		–	(4)	(1)	(4)
<b>Ergebnis vor Ertragssteuern</b>		<b>435</b>	<b>507</b>	<b>985</b>	<b>1'247</b>
Ertragssteueraufwand		(97)	(99)	(200)	(201)
<b>Reingewinn</b>		<b>338</b>	<b>408</b>	<b>785</b>	<b>1'046</b>
<b>Sonstiges Gesamtergebnis</b>					
Versicherungsmathematische Gewinne und Verluste von leistungsorientierten Vorsorgeplänen		17	340	30	616
Veränderung beizulegender Zeitwert von Eigenkapitalinstrumenten		–	(2)	2	–
<b>Nicht in die Erfolgsrechnung rezyklierbare Posten</b>		<b>17</b>	<b>338</b>	<b>32</b>	<b>616</b>
Währungsumrechnung von ausländischen Konzerngesellschaften		(63)	(14)	(75)	49
Veränderung von Cash Flow Hedges		3	2	5	(3)
<b>In die Erfolgsrechnung rezyklierbare Posten</b>		<b>(60)</b>	<b>(12)</b>	<b>(70)</b>	<b>46</b>
<b>Sonstiges Gesamtergebnis</b>		<b>(43)</b>	<b>326</b>	<b>(38)</b>	<b>662</b>
<b>Gesamtergebnis</b>					
Reingewinn		338	408	785	1'046
Sonstiges Gesamtergebnis		(43)	326	(38)	662
<b>Gesamtergebnis</b>		<b>295</b>	<b>734</b>	<b>747</b>	<b>1'708</b>
<b>Anteile am Reingewinn und Gesamtergebnis</b>					
Aktionäre der Swisscom AG		337	407	784	1'045
Nicht beherrschende Anteile		1	1	1	1
<b>Reingewinn</b>		<b>338</b>	<b>408</b>	<b>785</b>	<b>1'046</b>
Aktionäre der Swisscom AG		294	733	746	1'707
Nicht beherrschende Anteile		1	1	1	1
<b>Gesamtergebnis</b>		<b>295</b>	<b>734</b>	<b>747</b>	<b>1'708</b>
<b>Gewinn pro Aktie</b>					
<b>Gewinn und verwässerter Gewinn pro Aktie (in CHF)</b>		<b>6,51</b>	<b>7,86</b>	<b>15,13</b>	<b>20,17</b>

## Konsolidierte Bilanz (ungeprüft)

In Mio. CHF	Anhang	30.06.2022	31.12.2021
<b>Vermögenswerte</b>			
Flüssige Mittel		147	401
Forderungen aus Lieferungen und Leistungen	7	2'312	2'315
Forderungen aus Finanzierungsleasing-Verhältnissen		32	33
Übrige operative Vermögenswerte	7	1'398	1'179
Übrige finanzielle Vermögenswerte		62	93
Laufende Ertragssteuerguthaben		17	2
<b>Total Kurzfristige Vermögenswerte</b>		<b>3'968</b>	<b>4'023</b>
Sachanlagen		10'613	10'771
Immaterielle Vermögenswerte		1'699	1'714
Goodwill		5'173	5'157
Nutzungsrechte		2'058	2'134
Equity-bilanzierte Beteiligungen		26	30
Forderungen aus Finanzierungsleasing-Verhältnissen		75	66
Übrige finanzielle Vermögenswerte		764	691
Personalvorsorgenguthaben		11	11
Latente Ertragssteuerguthaben		193	204
<b>Total Langfristige Vermögenswerte</b>		<b>20'612</b>	<b>20'778</b>
<b>Total Vermögenswerte</b>		<b>24'580</b>	<b>24'801</b>
<b>Verbindlichkeiten und Eigenkapital</b>			
Finanzielle Verbindlichkeiten	5	1'550	559
Leasingverbindlichkeiten		221	217
Verbindlichkeiten aus Lieferungen und Leistungen	7	1'527	1'600
Übrige operative Verbindlichkeiten	7	1'496	1'617
Rückstellungen	8	185	118
Laufende Ertragssteuerschulden		79	230
<b>Total Kurzfristige Verbindlichkeiten</b>		<b>5'058</b>	<b>4'341</b>
Finanzielle Verbindlichkeiten	5	5'513	5'886
Leasingverbindlichkeiten		1'722	1'800
Personalvorsorgeverpflichtungen		18	24
Rückstellungen	8	926	1'031
Abgegrenzter Gewinn aus Veräusserung und Rückmiete von Liegenschaften		92	95
Latente Ertragssteuerschulden		833	811
<b>Total Langfristige Verbindlichkeiten</b>		<b>9'104</b>	<b>9'647</b>
<b>Total Verbindlichkeiten</b>		<b>14'162</b>	<b>13'988</b>
Aktienkapital		52	52
Kapitalreserven		136	136
Gewinnreserven		12'162	12'485
Währungsumrechnungsdifferenzen		(1'939)	(1'864)
Absicherungsreserven		7	2
<b>Eigenkapital der Aktionäre der Swisscom AG</b>		<b>10'418</b>	<b>10'811</b>
Nicht beherrschende Anteile		–	2
<b>Total Eigenkapital</b>		<b>10'418</b>	<b>10'813</b>
<b>Total Verbindlichkeiten und Eigenkapital</b>		<b>24'580</b>	<b>24'801</b>

## Konsolidierte Geldflussrechnung (ungeprüft)

In Mio. CHF	Anhang	1. Halbjahr 2022	1. Halbjahr 2021
Reingewinn		785	1'046
Ertragssteueraufwand		200	201
Ergebnis von Equity-bilanzierten Beteiligungen		1	4
Finanzertrag	6	(67)	(258)
Finanzaufwand	6	80	96
Abschreibungen von Sachanlagen und immateriellen Vermögenswerten		1'058	1'087
Abschreibungen von Nutzungsrechten		134	141
Gewinn aus Abgang von Sachanlagen		(3)	(3)
Verlust aus Abgang von Sachanlagen		3	–
Aufwand für aktienbasierte Vergütungen		1	1
Umsatz aus Finanzierungsleasingverhältnissen		(35)	(51)
Einnahmen aus Finanzierungsleasing-Verhältnissen		30	47
Veränderung abgegrenzter Gewinn aus Veräusserung und Rückmiete von Liegenschaften		(3)	(8)
Veränderung operative Vermögenswerte und Verbindlichkeiten	7	(408)	(121)
Veränderung Rückstellungen		57	(2)
Veränderung Personalvorsorgeverpflichtungen		33	(36)
Erhaltene Zinszahlungen		4	2
Geleistete Zinszahlungen auf finanziellen Verbindlichkeiten		(21)	(18)
Geleistete Zinszahlungen auf Leasingverbindlichkeiten		(22)	(22)
Erhaltene Dividendenzahlungen		1	1
Ertragssteuerzahlungen		(344)	(229)
<b>Geldzufluss aus Geschäftstätigkeit</b>		<b>1'484</b>	<b>1'878</b>
Erwerb von Sachanlagen und immateriellen Vermögenswerten		(1'047)	(1'078)
Verkauf von Sachanlagen und immateriellen Vermögenswerten		4	5
Erwerb von Tochtergesellschaften abzüglich erworbener flüssiger Mittel		(64)	(25)
Ausgaben für Equity-bilanzierte Beteiligungen		(1)	(1)
Verkauf von Equity-bilanzierten Beteiligungen		–	134
Ausgaben für übrige finanzielle Vermögenswerte		(86)	(11)
Einnahmen aus übrigen finanziellen Vermögenswerten		51	101
Übrige Geldflüsse aus Investitionstätigkeit		(7)	(8)
<b>Geldabfluss aus Investitionstätigkeit</b>		<b>(1'150)</b>	<b>(883)</b>
Aufnahme von finanziellen Verbindlichkeiten	5	695	323
Rückzahlung von finanziellen Verbindlichkeiten	5	(31)	(121)
Rückzahlung von Leasingverbindlichkeiten		(141)	(152)
Dividendenzahlungen an Aktionäre der Swisscom AG		(1'140)	(1'140)
Dividendenzahlungen an Eigentümer von nicht beherrschenden Anteilen		(2)	(1)
Übrige Geldflüsse aus Finanzierungstätigkeit		38	(7)
<b>Geldabfluss aus Finanzierungstätigkeit</b>		<b>(581)</b>	<b>(1'098)</b>
<b>Nettoabnahme flüssiger Mittel</b>		<b>(247)</b>	<b>(103)</b>
Flüssige Mittel am 1. Januar		401	340
Währungsumrechnung auf flüssigen Mitteln		(7)	3
<b>Flüssige Mittel Ende Rechnungsperiode</b>		<b>147</b>	<b>240</b>

## Konsolidierte Eigenkapitalveränderungsrechnung (ungeprüft)

In Mio. CHF	Aktienkapital	Kapitalreserven	Gewinnreserven	Währungsumrechnungsdifferenzen	Ab-sicherungsreserven	Eigenkapital Aktionäre Swisscom	Nicht beherrschende Anteile	Total Eigenkapital
<b>Bestand am 1. Januar 2021</b>	<b>52</b>	<b>136</b>	<b>11'085</b>	<b>(1'791)</b>	<b>8</b>	<b>9'490</b>	<b>1</b>	<b>9'491</b>
Reingewinn	–	–	1'045	–	–	1'045	1	1'046
Sonstiges Gesamtergebnis	–	–	616	49	(3)	662	–	662
<b>Gesamtergebnis</b>	<b>–</b>	<b>–</b>	<b>1'661</b>	<b>49</b>	<b>(3)</b>	<b>1'707</b>	<b>1</b>	<b>1'708</b>
Dividendenzahlungen	–	–	(1'140)	–	–	(1'140)	(1)	(1'141)
Übrige Veränderungen	–	–	1	–	–	1	1	2
<b>Bestand am 30. Juni 2021</b>	<b>52</b>	<b>136</b>	<b>11'607</b>	<b>(1'742)</b>	<b>5</b>	<b>10'058</b>	<b>2</b>	<b>10'060</b>
<b>Bestand am 1. Januar 2022</b>	<b>52</b>	<b>136</b>	<b>12'485</b>	<b>(1'864)</b>	<b>2</b>	<b>10'811</b>	<b>2</b>	<b>10'813</b>
Reingewinn	–	–	784	–	–	784	1	785
Sonstiges Gesamtergebnis	–	–	32	(75)	5	(38)	–	(38)
<b>Gesamtergebnis</b>	<b>–</b>	<b>–</b>	<b>816</b>	<b>(75)</b>	<b>5</b>	<b>746</b>	<b>1</b>	<b>747</b>
Dividendenzahlungen	–	–	(1'140)	–	–	(1'140)	(2)	(1'142)
Übrige Veränderungen	–	–	1	–	–	1	(1)	–
<b>Bestand am 30. Juni 2022</b>	<b>52</b>	<b>136</b>	<b>12'162</b>	<b>(1'939)</b>	<b>7</b>	<b>10'418</b>	<b>–</b>	<b>10'418</b>

# Anhang zum Zwischenabschluss

## Über diesen Bericht

### Allgemeine Angaben

Der Swisscom Konzern (im Weiteren als Swisscom bezeichnet) bietet Telekommunikationsdienstleistungen an und ist zur Hauptsache in der Schweiz und in Italien tätig. Die ungeprüfte Konzernrechnung per 30. Juni 2022 umfasst die Swisscom AG als Muttergesellschaft und ihre Tochtergesellschaften. Die Swisscom AG ist eine spezialgesetzliche Aktiengesellschaft nach Schweizer Recht mit Sitz in Ittigen bei Bern. Die Adresse lautet: Swisscom AG, Alte Tiefenaustrasse 6, 3048 Worblaufen. Swisscom ist an der SIX Swiss Exchange kotiert. Die Anzahl ausgegebener Aktien hat unverändert zum Vorjahr 51'801'943 Stück betragen. Die Aktien haben einen Nominalwert von CHF 1 und sind voll liberiert. Jede Aktie berechtigt zu einer Stimme. Mehrheitsaktionärin der Swisscom AG ist die Schweizerische Eidgenossenschaft (Bund). Der Bund muss gemäss geltendem Gesetz die kapital- und stimmenmässige Mehrheit halten. Der Verwaltungsrat von Swisscom hat die Freigabe des vorliegenden konsolidierten Zwischenabschlusses am 4. August 2022 genehmigt. Bis zu diesem Datum fanden keine wesentlichen Ereignisse nach dem Bilanzstichtag statt.

### Grundlagen der Abschlusserstellung

Der konsolidierte Zwischenabschluss für die sechs Monate, die am 30. Juni 2022 abgeschlossen wurden, wurde in Übereinstimmung mit dem International Accounting Standard «IAS 34 Zwischenberichterstattung» erstellt und sollte in Verbindung mit der für das am 31. Dezember 2021 abgeschlossene Geschäftsjahr erstellten konsolidierten Jahresrechnung gelesen werden. Der konsolidierte Zwischenabschluss wurde in Übereinstimmung mit den in der konsolidierten Jahresrechnung 2021 beschriebenen Grundsätzen der Rechnungslegung sowie den neu ab 1. Januar 2022 anwendbaren Änderungen in den Rechnungslegungsgrundsätzen erstellt.

Die Erstellung des konsolidierten Zwischenabschlusses verlangt vom Management, Einschätzungen und Annahmen zu treffen. Änderungen von Einschätzungen und Annahmen werden in der Berichtsperiode angepasst, in der sich die ursprünglichen Einschätzungen und Annahmen geändert haben.

Swisscom ist in Geschäftsbereichen tätig, in denen die Erbringung von Dienstleistungen keinen bedeutenden saisonalen oder zyklischen Schwankungen innerhalb des Geschäftsjahres unterliegt. Die Ertragssteuern werden basierend auf einer Schätzung des für das Gesamtjahr erwarteten Ertragssteuersatzes berechnet. Für den konsolidierten Zwischenabschluss wurde ein Währungsumrechnungskurs CHF/EUR von 0,996 als Stichtagskurs (31. Dezember 2021 CHF/EUR 1,033) und 1,026 als Durchschnittskurs (Vorjahr CHF/EUR 1,095) verwendet.

## 1 Änderungen in den Rechnungslegungsgrundsätzen

Ab 1. Januar 2022 wendet Swisscom verschiedene Änderungen der bestehenden International Financial Reporting Standards (IFRS) und Interpretationen an, welche keinen wesentlichen Einfluss auf das Ergebnis oder die Finanzlage des Konzerns haben.



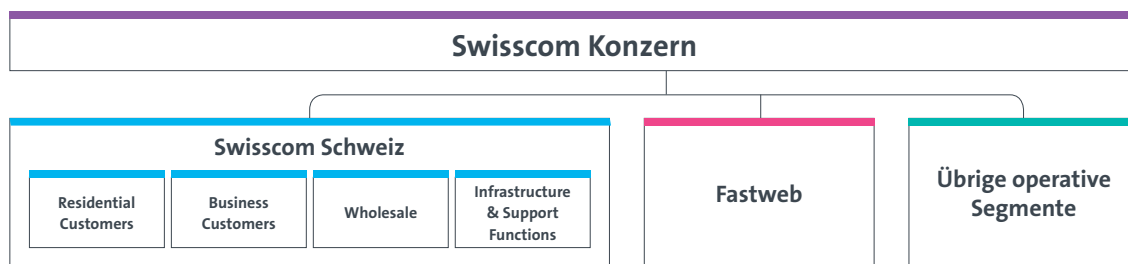
## 2 Segmentinformationen

### Änderungen in der Segmentberichterstattung

Swisscom hat per 1. Januar 2022 ihre interne Verrechnung vereinfacht. Die Kosten für den Roaming Verkehr und für die Terminierung auf Netzen von anderen Telekommunikationsanbietern werden nicht mehr den Segmenten Residential Customers und Business Customers belastet, sondern verbleiben im Segment Wholesale. Im Gegenzug werden Erlöse aus der Terminierung auf dem Netz von Swisscom nicht mehr den Segmenten Residential Customers und Business Customers gutgeschrieben, sondern verbleiben ebenfalls im Segment Wholesale. Zudem hat Swisscom per 1. Januar 2022 verschiedene Bereiche innerhalb von Swisscom Schweiz den Segmenten neu zugeordnet. Die Vorjahreszahlen wurden wie folgt angepasst:

In Mio. CHF	Berichtet	Anpassung	Angepasst
<b>Nettoumsatz</b>			
<b>Geschäftsjahr 2021</b>			
Residential Customers	4'592	(47)	4'545
Business Customers	3'058	(27)	3'031
Wholesale	971	(317)	654
Infrastructure & Support Functions	76	–	76
Elimination	(464)	391	(73)
<b>Swisscom Schweiz</b>	<b>8'233</b>	<b>–</b>	<b>8'233</b>
Fastweb	2'583	–	2'583
Übrige operative Segmente	1'033	–	1'033
Elimination	(666)	–	(666)
<b>Total Nettoumsatz</b>	<b>11'183</b>	<b>–</b>	<b>11'183</b>
<b>Segmentergebnis</b>			
<b>Geschäftsjahr 2021</b>			
Residential Customers	2'676	145	2'821
Business Customers	1'189	88	1'277
Wholesale	524	(227)	297
Infrastructure & Support Functions	(2'644)	(6)	(2'650)
Elimination	1	–	1
<b>Swisscom Schweiz</b>	<b>1'746</b>	<b>–</b>	<b>1'746</b>
Fastweb	197	–	197
Übrige operative Segmente	99	–	99
Elimination	(20)	–	(20)
<b>Total Segmentergebnis</b>	<b>2'022</b>	<b>–</b>	<b>2'022</b>

## Allgemeine Angaben



Die Berichterstattung erfolgt nach den Segmenten «Residential Customers», «Business Customers», «Wholesale» und «Infrastructure & Support Functions», die zur Swisscom Schweiz zusammengefasst werden, sowie «Fastweb» und «Übrige operative Segmente».

Für ihre Leistungen verrechnet das Segment Infrastructure & Support Functions keine Netzkosten und keine Management Fees an andere Segmente. Die übrigen Leistungen zwischen den Segmenten werden zu Marktpreisen verrechnet. Somit entsprechen die Ergebnisse der Segmente Residential Customers, Business Customers sowie Wholesale einem Deckungsbeitrag vor Netzkosten.

Der Segmentaufwand umfasst die direkten und indirekten Kosten, die den Personalaufwand, den übrigen Betriebsaufwand abzüglich der aktivierten Eigenleistungen und übrigen Erträge enthalten. Als Vorsorgeaufwand sind die ordentlichen Arbeitgeberbeiträge enthalten. Die Differenz zwischen den ordentlichen Arbeitgeberbeiträgen und dem Vorsorgeaufwand nach IAS 19 wird in der Spalte «Elimination» ausgewiesen. In den ersten sechs Monaten 2022 ist in der Spalte Elimination ein Aufwand von CHF 30 Mio. (Vorjahr Ertrag von CHF 36 Mio.) als Überleitungsposition zum Vorsorgeaufwand nach IAS 19 enthalten.

Leasingverhältnisse zwischen den Segmenten werden nicht nach IFRS 16 bilanziert. Der ausgewiesene Leasingaufwand der Segmente umfasst die Abschreibungen und Zinsen der Nutzungsrechte exkl. Abschreibungen von CHF 10 Mio. (Vorjahr CHF 12 Mio.) auf Netzzugangsrechten (Indefeasible Rights of Use, IRU) sowie die Verrechnung für die Miete von Gebäuden zwischen den Segmenten. Der Leasingaufwand von geringwertigen Vermögenswerten wird als direkte Kosten ausgewiesen.

Die Investitionen enthalten die Ausgaben für den Erwerb von Sachanlagen und immateriellen Vermögenswerten sowie Zahlungen für Netzzugangsrechte (Indefeasible Rights of Use, IRU). IRUs werden in der Regel vollständig bei Beginn der Nutzung bezahlt und klassifizieren als Leasingverhältnis nach IFRS 16. IRU-Zahlungen werden aufgrund der wirtschaftlichen Betrachtungsweise in den Segmentinformationen als Investition betrachtet. In den Investitionen der ersten sechs Monate 2022 sind Zahlungen für IRU von CHF 6 Mio. enthalten (Vorjahr CHF 5 Mio.).

Teilweise verkauft Swisscom Schweiz Mobilfunkgeräte subventioniert im Bündelangebot mit einem Mobilfunkvertrag. Als Folge der Umverteilung des Umsatzes auf die vorab gelieferte Komponente (Mobilfunkgerät) werden Umsätze früher erfasst, als die Rechnungsstellung erfolgt. Dies führt dazu, dass aus diesem Geschäft vertragliche Vermögenswerte erfasst werden. In der Segmentberichterstattung von Swisscom Schweiz wird die Bildung und Auflösung dieser vertraglichen Vermögenswerte als übriger Umsatz ausgewiesen. Der Ausweis der in Rechnung gestellten Beträge erfolgt im Umsatz aus Telekomdiensten bzw. Handelswaren.

## Segmentinformationen 2022

1.1.–30.6.2022, in Mio. CHF	Swisscom Schweiz	Fastweb	Übrige operative Segmente	Elimination	Total
Privatkunden	2'231	587	–	–	2'818
Geschäftskunden	1'541	510	206	–	2'257
Wholesale-Kunden	290	129	–	–	419
<b>Nettoumsatz mit externen Kunden</b>	<b>4'062</b>	<b>1'226</b>	<b>206</b>	<b>–</b>	<b>5'494</b>
Nettoumsatz mit anderen Segmenten	32	4	294	(330)	–
<b>Nettoumsatz</b>	<b>4'094</b>	<b>1'230</b>	<b>500</b>	<b>(330)</b>	<b>5'494</b>
Direkte Kosten	(847)	(426)	(34)	35	(1'272)
Indirekte Kosten	(1'499)	(391)	(383)	242	(2'031)
<b>Segmentergebnis vor Abschreibungen</b>	<b>1'748</b>	<b>413</b>	<b>83</b>	<b>(53)</b>	<b>2'191</b>
Leasingaufwand	(111)	(30)	(5)	–	(146)
Abschreibungen	(747)	(306)	(23)	8	(1'068)
<b>Segmentergebnis</b>	<b>890</b>	<b>77</b>	<b>55</b>	<b>(45)</b>	<b>977</b>
Zinsen auf Leasingverbindlichkeiten					22
<b>Operatives Ergebnis</b>					<b>999</b>
Finanzertrag und Finanzaufwand, netto					(13)
Ergebnis von Equity-bilanzierten Beteiligungen					(1)
<b>Ergebnis vor Ertragssteuern</b>					<b>985</b>
Ertragssteueraufwand					(200)
<b>Reingewinn</b>					<b>785</b>
Segmentergebnis vor Abschreibungen	1'748	413	83	(53)	2'191
Leasingaufwand	(111)	(30)	(5)	–	(146)
Investitionen	(755)	(306)	(14)	22	(1'053)
<b>Operating Free Cash Flow Proxy</b>	<b>882</b>	<b>77</b>	<b>64</b>	<b>(31)</b>	<b>992</b>

## Segmentinformationen Swisscom Schweiz 2022

1.1.–30.6.2022, in Mio. CHF	Residential Customers	Business Customers	Wholesale	Infrastructure & Support Functions	Elimination	Total Swisscom Schweiz
Festnetz	1'005	421	–	–	–	1'426
Mobilfunk	922	374	–	–	–	1'296
<b>Telekomdienste</b>	<b>1'927</b>	<b>795</b>	<b>–</b>	<b>–</b>	<b>–</b>	<b>2'722</b>
Lösungsgeschäft	–	589	–	–	–	589
Handelswaren	244	148	–	–	–	392
Wholesale	–	–	290	–	–	290
Übrige Umsätze	60	–	–	9	–	69
<b>Nettoumsatz mit externen Kunden</b>	<b>2'231</b>	<b>1'532</b>	<b>290</b>	<b>9</b>	<b>–</b>	<b>4'062</b>
Nettoumsatz mit anderen Segmenten	8	25	6	27	(34)	32
<b>Nettoumsatz</b>	<b>2'239</b>	<b>1'557</b>	<b>296</b>	<b>36</b>	<b>(34)</b>	<b>4'094</b>
Direkte Kosten	(423)	(371)	(131)	(4)	82	(847)
Indirekte Kosten	(342)	(493)	(9)	(608)	(47)	(1'499)
<b>Segmentergebnis vor Abschreibungen</b>	<b>1'474</b>	<b>693</b>	<b>156</b>	<b>(576)</b>	<b>1</b>	<b>1'748</b>
Leasingaufwand	(19)	(15)	–	(77)	–	(111)
Abschreibungen	(30)	(36)	–	(681)	–	(747)
<b>Segmentergebnis</b>	<b>1'425</b>	<b>642</b>	<b>156</b>	<b>(1'334)</b>	<b>1</b>	<b>890</b>
Investitionen	(17)	(22)	–	(717)	1	(755)

## Segmentinformationen 2021

1.1.–30.6.2021, in Mio. CHF, angepasst	Swisscom Schweiz	Fastweb	Übrige operative Segmente	Elimination	Total
Privatkunden	2'242	629	–	–	2'871
Geschäftskunden	1'511	526	216	–	2'253
Wholesale-Kunden	325	134	–	–	459
<b>Nettoumsatz mit externen Kunden</b>	<b>4'078</b>	<b>1'289</b>	<b>216</b>	<b>–</b>	<b>5'583</b>
Nettoumsatz mit anderen Segmenten	25	4	289	(318)	–
<b>Nettoumsatz</b>	<b>4'103</b>	<b>1'293</b>	<b>505</b>	<b>(318)</b>	<b>5'583</b>
Direkte Kosten	(867)	(476)	(36)	29	(1'350)
Indirekte Kosten	(1'439)	(397)	(386)	306	(1'916)
<b>Segmentergebnis vor Abschreibungen</b>	<b>1'797</b>	<b>420</b>	<b>83</b>	<b>17</b>	<b>2'317</b>
Leasingaufwand	(117)	(29)	(6)	1	(151)
Abschreibungen	(757)	(320)	(27)	5	(1'099)
<b>Segmentergebnis</b>	<b>923</b>	<b>71</b>	<b>50</b>	<b>23</b>	<b>1'067</b>
Zinsen auf Leasingverbindlichkeiten					22
<b>Operatives Ergebnis</b>					<b>1'089</b>
Finanzertrag und Finanzaufwand, netto					162
Ergebnis von Equity-bilanzierten Beteiligungen					(4)
<b>Ergebnis vor Ertragssteuern</b>					<b>1'247</b>
Ertragssteueraufwand					(201)
<b>Reingewinn</b>					<b>1'046</b>
Segmentergebnis vor Abschreibungen	1'797	420	83	17	2'317
Leasingaufwand	(117)	(29)	(6)	1	(151)
Investitionen	(753)	(330)	(19)	19	(1'083)
<b>Operating Free Cash Flow Proxy</b>	<b>927</b>	<b>61</b>	<b>58</b>	<b>37</b>	<b>1'083</b>

## Segmentinformationen Swisscom Schweiz 2021

1.1.–30.6.2021, in Mio. CHF, angepasst	Residential Customers	Business Customers	Wholesale	Infrastructure & Support Functions	Elimination	Total Swisscom Schweiz
Festnetz	1'004	439	–	–	–	1'443
Mobilfunk	929	394	–	–	–	1'323
<b>Telekomdienste</b>	<b>1'933</b>	<b>833</b>	<b>–</b>	<b>–</b>	<b>–</b>	<b>2'766</b>
Lösungsgeschäft	–	547	–	–	–	547
Handelswaren	266	119	–	–	–	385
Wholesale	–	–	325	–	–	325
Übrige Umsätze	43	1	–	11	–	55
<b>Nettoumsatz mit externen Kunden</b>	<b>2'242</b>	<b>1'500</b>	<b>325</b>	<b>11</b>	<b>–</b>	<b>4'078</b>
Nettoumsatz mit anderen Segmenten	7	23	4	28	(37)	25
<b>Nettoumsatz</b>	<b>2'249</b>	<b>1'523</b>	<b>329</b>	<b>39</b>	<b>(37)</b>	<b>4'103</b>
Direkte Kosten	(450)	(346)	(156)	(3)	88	(867)
Indirekte Kosten	(335)	(469)	(9)	(575)	(51)	(1'439)
<b>Segmentergebnis vor Abschreibungen</b>	<b>1'464</b>	<b>708</b>	<b>164</b>	<b>(539)</b>	<b>–</b>	<b>1'797</b>
Leasingaufwand	(20)	(16)	–	(80)	(1)	(117)
Abschreibungen	(27)	(34)	–	(697)	1	(757)
<b>Segmentergebnis</b>	<b>1'417</b>	<b>658</b>	<b>164</b>	<b>(1'316)</b>	<b>–</b>	<b>923</b>
Investitionen	(9)	(21)	–	(723)	–	(753)

### 3 Operative Kosten

#### Direkte Kosten

In Mio. CHF	1.1.–30.6.2022	1.1.–30.6.2021
Kundenendgeräte und Handelswaren	451	465
Bezogene Dienstleistungen	356	354
Kosten für die Vertragserlangung	99	111
Kosten für die Vertragserfüllung	48	51
Netzzugangskosten von Schweizer Tochtergesellschaften	131	155
Netzzugangskosten ausländischer Tochtergesellschaften	187	214
<b>Total Direkte Kosten</b>	<b>1'272</b>	<b>1'350</b>

#### Indirekte Kosten

In Mio. CHF	1.1.–30.6.2022	1.1.–30.6.2021
Lohn- und Sozialversicherungsaufwand	1'346	1'291
Übriger Personalaufwand	27	36
<b>Total Personalaufwand</b>	<b>1'373</b>	<b>1'327</b>
Informatikaufwand	130	119
Unterhaltsaufwand	143	127
Energieaufwand	72	61
Werbe- und Verkaufsaufwand	101	83
Bezogene Call-Center-Leistungen	66	70
Beratungsaufwand und externe Mitarbeiter	59	60
Verwaltungsaufwand	25	30
Wertberichtigungen auf Forderungen und vertraglichen Vermögenswerten	30	37
Sonstiger Betriebsaufwand	376	279
<b>Total Übriger Betriebsaufwand</b>	<b>1'002</b>	<b>866</b>
Eigenleistungen für aktivierte Sachanlagen und immaterielle Vermögenswerte	(237)	(214)
Eigenleistungen für aktivierte Vertragskosten	(32)	(29)
Gewinn aus Veräusserung von Sachanlagen	(3)	(3)
Sonstige Erträge	(72)	(31)
<b>Total Aktivierte Eigenleistungen und übrige Erträge</b>	<b>(344)</b>	<b>(277)</b>
<b>Total Indirekte Kosten</b>	<b>2'031</b>	<b>1'916</b>

Die Eigenleistungen für aktivierte Sachanlagen und immaterielle Vermögenswerte umfassen Personalkosten für die Erstellung technischer Anlagen, den Bau von Netzinfrastruktur und die Erstellung von Software für den internen Gebrauch.

### 4 Dividende

Die ordentliche Generalversammlung der Swisscom AG beschloss am 30. März 2022 die Zahlung einer unveränderten Dividende von brutto CHF 22 pro Aktie. Die Dividendenzahlung von insgesamt CHF 1'140 Mio. erfolgte am 5. April 2022.

## 5 Finanzielle Verbindlichkeiten

In Mio. CHF	Buchwert 1.01.2022	Aufnahme	Rückzahlung	Übrige Veränderungen <sup>1</sup>	Buchwert 30.06.2022	Beizu- legender Zeitwert
<b>Finanzielle Verbindlichkeiten</b>						
Bankdarlehen	488	694	–	26	1'208	1'214
Anlehensobligationen	5'564	–	–	(108)	5'456	5'108
Private Platzierungen	151	–	–	(1)	150	133
Derivative Finanzinstrumente	64	–	–	23	87	87
Übrige finanzielle Verbindlichkeiten	178	1	(31)	14	162	163
<b>Total Finanzielle Verbindlichkeiten</b>	<b>6'445</b>	<b>695</b>	<b>(31)</b>	<b>(46)</b>	<b>7'063</b>	<b>6'705</b>

<sup>1</sup> Zinsaufwand, Zinszahlungen, nicht geldwirksame Veränderung sowie Währungsumrechnung.

Am 30. Juni 2022 hat Swisscom kurzfristige Bankdarlehen auf Wochen- und Monatsbasis in Höhe von CHF 694 Mio. aufgenommen (Vorjahr keine). Swisscom verfügt über zwei garantierte Kreditlinien von insgesamt CHF 2'200 Mio., die per 30. Juni 2022 nicht beansprucht sind.

## 6 Finanzergebnis

In Mio. CHF	1.1.–30.6.2022	1.1.–30.6.2021
Zinsertrag von finanziellen Vermögenswerten	2	1
Veränderung des beizulegenden Zeitwerts von Zinssatzswaps	62	18
Gewinn aus Transaktionen mit Equity-bilanzierten Beteiligungen	–	207
Fremdwährungsgewinne	–	16
Übriger Finanzertrag	3	16
<b>Total Finanzertrag</b>	<b>67</b>	<b>258</b>
Zinsaufwand auf finanziellen Verbindlichkeiten	(35)	(34)
Zinsaufwand auf Leasingverbindlichkeiten	(22)	(22)
Zinsaufwand auf Personalvorsorgeverpflichtungen	–	(1)
Fremdwährungsverluste	(1)	–
Barwertanpassungen auf Rückstellungen	(11)	(27)
Übriger Finanzaufwand	(11)	(12)
<b>Total Finanzaufwand</b>	<b>(80)</b>	<b>(96)</b>
<b>Finanzertrag und Finanzaufwand, netto</b>	<b>(13)</b>	<b>162</b>
Zinsaufwand auf Leasingverbindlichkeiten	(22)	(22)
Nettozinsaufwand auf finanziellen Vermögenswerten und Verbindlichkeiten	(33)	(33)

Im ersten Quartal 2021 übertrug Fastweb im Rahmen der strategischen Partnerschaft mit TIM ihre Beteiligung an Flash Fiber als Kapitaleinlage in das neu gegründete Glasfaser-Unternehmen FiberCop. Für die Einbringung des Anteils von 20% an Flash Fiber erhält Fastweb einen Anteil von 4,5% an FiberCop. Der beizulegende Zeitwert der FiberCop Beteiligung betrug EUR 210 Mio. (CHF 232 Mio.). Die Transaktion führte zu einem Gewinn auf der Flash Fiber Beteiligung von CHF 169 Mio., der im ersten Quartal 2021 erfolgswirksam erfasst worden ist. Zudem veräusserte Swisscom im ersten Quartal 2021 ihre Beteiligung an der Belgacom International Carrier Services (BICS) für einen Kaufpreis von EUR 115 Mio. (CHF 126 Mio.). Aus dem Verkauf von BICS realisierte Swisscom einen Gewinn von CHF 38 Mio.

## 7 Operatives Nettoumlaufvermögen

Die operativen Vermögenswerte und Verbindlichkeiten haben sich in den ersten sechs Monaten 2022 wie folgt verändert:

In Mio. CHF	1.01.2022	Operative Veränderung	Übrige Veränderung <sup>1</sup>	30.06.2022
Forderungen aus Lieferungen und Leistungen	2'315	18	(21)	2'312
Übrige operative Vermögenswerte	1'179	232	(13)	1'398
Verbindlichkeiten aus Lieferungen und Leistungen	(1'600)	50	23	(1'527)
Übrige operative Verbindlichkeiten	(1'617)	108	13	(1'496)
<b>Total Operative Vermögenswerte und Verbindlichkeiten, netto</b>	<b>277</b>	<b>408</b>	<b>2</b>	<b>687</b>

1 Währungsumrechnung sowie Veränderungen aus Kauf und Verkauf von Tochtergesellschaften.

## Übrige operative Vermögenswerte und Verbindlichkeiten

In Mio. CHF	30.06.2022	31.12.2021
<b>Übrige operative Vermögenswerte</b>		
Vertragliche Vermögenswerte	197	174
Vertragskosten	274	263
Vorräte	159	114
Abgrenzung vorausbezahlter Aufwendungen	506	430
Sonstige operative Vermögenswerte	262	198
<b>Total Übrige operative Vermögenswerte</b>	<b>1'398</b>	<b>1'179</b>
<b>Übrige operative Verbindlichkeiten</b>		
Vertragliche Verbindlichkeiten	1'015	1'012
Abgrenzung variabler Erfolgsanteil	66	172
Sonstige operative Verbindlichkeiten	415	433
<b>Total Übrige operative Verbindlichkeiten</b>	<b>1'496</b>	<b>1'617</b>

## 8 Rückstellungen und Eventualverbindlichkeiten

### Rückstellungen

Die Rückstellungen haben sich in den ersten sechs Monaten 2022 wie folgt verändert:

In Mio. CHF	Abbruch- und Instandstellungskosten	Regulatorische und wettbewerbsrechtliche Verfahren	Stellenabbau	Übrige	Total
<b>Bestand am 1. Januar 2022</b>	<b>712</b>	<b>176</b>	<b>55</b>	<b>206</b>	<b>1'149</b>
Bildung Rückstellungen	–	84	–	20	104
Barwertanpassungen	2	8	–	–	10
Anpassungen über die Sachanlagen erfasst	(104)	–	–	–	(104)
Auflösung nicht beanspruchter Rückstellungen	–	–	(2)	(4)	(6)
Verwendung	(11)	–	(10)	(21)	(42)
<b>Bestand am 30. Juni 2022</b>	<b>599</b>	<b>268</b>	<b>43</b>	<b>201</b>	<b>1'111</b>
Davon kurzfristige Rückstellungen	–	72	37	76	185
Davon langfristige Rückstellungen	599	196	6	125	926

Swisscom erbringt gemäss dem revidierten Fernmeldegesetz Zugangsdienste (inkl. Interkonnektion) für andere Anbieterinnen von Fernmeldediensten in der Schweiz. In den vergangenen Jahren verlangten mehrere Anbieterinnen von Fernmeldediensten bei der Eidgenössischen Kommunikationskommission (ComCom) die Senkung der ihnen von Swisscom in Rechnung gestellten Preise. Die Verfahren für die Festsetzung der Zugangspreise für die Jahre 2013 und später sind vor der ComCom noch hängig. Zudem hängig ist eine Beschwerde beim Bundesverwaltungsgericht im Zusammenhang mit der Verzinsung von Rückforderungen aus Zugangsverfahren, die sich am Weighted Average Cost of Capital (WACC) orientieren soll.

Die Wettbewerbskommission (Weko) hat in der Vergangenheit verschiedene Untersuchungen gegen Swisscom eröffnet. Im April 2013 eröffnete die Weko gegen Swisscom eine Untersuchung gemäss Kartellgesetz, welche die Übertragung von Sport im Pay-TV betrifft. Im Mai 2016 verfügte die Weko in diesem Verfahren eine Sanktion von CHF 72 Mio. gegen Swisscom. Swisscom legte diese Verfügung beim Bundesverwaltungsgericht ein. Im Juni 2022 bestätigte das Bundesverwaltungsgericht die Verfügung der Weko weitgehend und sanktionierte Swisscom mit einer Busse von CHF 72 Mio. Die Busse wird von Swisscom im dritten Quartal 2022 bezahlt. Swisscom hat den Entscheid des Bundesverwaltungsgerichts an das Bundesgericht weitergezogen. Weiter hängig sind zudem die Beschwerden beim Bundesgericht gegen die Verfügungen der Weko im Zusammenhang mit der Ausschreibung eines Firmennetzwerks der Post sowie der vorsorglichen Massnahmen betreffend der Glasfaserausbau von Swisscom. Im Falle einer rechtskräftigen Feststellung eines Marktmissbrauchs könnten gegen Swisscom zivilrechtliche Forderungen gestellt werden.

Swisscom bildete in der Vergangenheit auf der Grundlage von rechtlichen Beurteilungen Rückstellungen für regulatorische und wettbewerbsrechtliche Verfahren. Aufgrund der Neubeurteilung dieser Verfahren wurden im ersten Halbjahr 2022 Rückstellungen von CHF 84 Mio. gebildet und Barwertanpassungen von CHF 8 Mio. erfasst. Allfällige Zahlungen sind abhängig vom Zeitpunkt des Eintreffens der rechtskräftigen Verfügungen und Entscheide und könnten innerhalb von fünf Jahren erfolgen.

### Eventualverbindlichkeiten für regulatorische und wettbewerbsrechtliche Verfahren

Bei den übrigen in der konsolidierten Jahresrechnung 2021 erläuterten Eventualverbindlichkeiten im Zusammenhang mit regulatorischen und wettbewerbsrechtlichen Verfahren kommt Swisscom zum Schluss, dass ein Mittelabfluss nicht wahrscheinlich ist und hat deshalb im Konzernabschluss per 30. Juni 2022 unverändert keine Rückstellungen erfasst.



# Alternative Performancekennzahlen

Swisscom verwendet in der gesamten Finanzberichterstattung nicht nur Kennzahlen, die in den International Financial Reporting Standards (IFRS) definiert sind, sondern auch ausgewählte alternative Performancekennzahlen (APM). Diese alternativen Kennzahlen liefern nützliche Informationen über die wirtschaftliche Lage des Konzerns und werden für die finanzielle Führung und Steuerung verwendet. Da diese Kennzahlen nicht nach IFRS definiert sind, kann sich die Berechnung von den veröffentlichten APMs anderer Unternehmen unterscheiden. Aus diesem Grund ist die Vergleichbarkeit über Unternehmensgrenzen hinweg möglicherweise begrenzt. Die bei Swisscom verwendeten wesentlichen alternativen Performancekennzahlen für die finanzielle Zwischenberichterstattung per 30. Juni 2022 werden wie folgt definiert:

Kennzahl	Definition Swisscom
<b>Anpassungen</b>	Bedeutende Positionen, die aufgrund ihres Ausnahmecharakters nicht als Bestandteil des laufenden Leistungsausweises des Swisscom Konzerns angesehen werden können, beispielsweise Aufwendungen für Stellenabbau und wesentliche Positionen im Zusammenhang mit Rechtsfällen oder andere Sondereffekte. Zudem kann die Anwendung von Änderungen in der Rechnungslegungsvorschriften nach IFRS die Vergleichbarkeit zum Vorjahr beeinträchtigen, wenn diese nicht retrospektiv angewendet werden.
<b>Zu konstanten Währungen</b>	Performancekennzahl unter Berücksichtigung der Währungseinflüsse (Zahlen 2022 werden mit dem Wechselkurs 2021 umgerechnet, um den Währungseinfluss zu berechnen).
<b>Operatives Ergebnis vor Abschreibungen (EBITDA)</b>	Operatives Ergebnis vor Abschreibungen und Wertminderungen von Sachanlagen, immateriellen Vermögenswerten und Nutzungsrechten, Finanzaufwand und Finanzertrag, Ergebnis von Equity-bilanzierten Beteiligungen und Ertragssteueraufwand.
<b>Operatives Ergebnis (EBIT)</b>	Operatives Ergebnis vor Finanzaufwand und Finanzertrag, Ergebnis von Equity-bilanzierten Beteiligungen und Ertragssteueraufwand.
<b>Investitionen</b>	Investitionen in Sachanlagen, immaterielle Vermögenswerte und Zahlungen für Netzzugangsnutzungsrechte (Indefeasible Rights of Use, IRU), die nach IFRS 16 bilanziert werden. IRUs werden in der Regel vollständig bei Beginn der Nutzung bezahlt.
<b>Operating Free Cash Flow Proxy</b>	Operatives Ergebnis vor Abschreibungen (EBITDA) abzüglich Investitionen in Sachanlagen und immaterielle Vermögenswerte sowie Zahlungen für Netzzugangsnutzungsrechte (IRU) sowie Leasingaufwand. Der Leasingaufwand enthält den Zinsaufwand auf Leasingverbindlichkeiten und die Abschreibungen von Nutzungsrechten exkl. Abschreibungen von Netzzugangsnutzungsrechten (IRU) sowie Wertminderungen von Nutzungsrechten.
<b>Free Cash Flow</b>	Geldflüsse aus Geschäftstätigkeit und Investitionstätigkeit exkl. Geldflüsse aus dem Erwerb und Verkauf von Tochtergesellschaften sowie Einnahmen und Ausgaben für Equity-bilanzierte Beteiligungen und übrige finanzielle Vermögenswerte.
<b>Nettoverschuldung</b>	Finanzielle Verbindlichkeiten und Leasingverbindlichkeiten abzüglich flüssiger Mittel, kotierter Schuldinstrumente, Depositenzertifikate, zum Hedging von finanziellen Verbindlichkeiten gehaltener derivativer Finanzinstrumente sowie den übrigen kurzfristigen Finanzanlagen.
<b>Nettoverschuldung exkl. Leasingverbindlichkeiten</b>	Nettoverschuldung exkl. Leasingverbindlichkeiten.

## Überleitung der alternativen Performancekennzahlen

In Mio. CHF	1.1.–30.6.2022	1.1.–30.6.2021	Veränderung berichtet	Veränderung zu konstanten Währungen
<b>Nettoumsatz</b>				
<b>Nettoumsatz</b>	<b>5'494</b>	<b>5'583</b>	<b>–1,6%</b>	<b>–0,1%</b>
<b>Operatives Ergebnis vor Abschreibungen (EBITDA)</b>				
<b>EBITDA</b>	<b>2'191</b>	<b>2'317</b>	<b>–5,4%</b>	<b>–4,2%</b>
Gewinn aus Änderung Personalvorsorgeplan	–	(60)		
Bildung Rückstellungen für Rechtsverfahren in der Schweiz	82	22		
<b>EBITDA angepasst</b>	<b>2'273</b>	<b>2'279</b>	<b>–0,3%</b>	<b>1,0%</b>
<b>Investitionen</b>				
Investitionen in Sachanlagen und immaterielle Vermögenswerte	1'047	1'078	–2,9%	–0,9%
Zahlungen für Netzzugangsnutzungsrechte (IRU)	6	5	20,0%	
<b>Investitionen</b>	<b>1'053</b>	<b>1'083</b>	<b>–2,8%</b>	<b>–0,8%</b>

In Mio. CHF	1.1.–30.6.2022	1.1.–30.6.2021	Veränderung berichtet
<b>Operating Free Cash Flow Proxy</b>			
Geldzufluss aus Geschäftstätigkeit	1'484	1'878	(394)
Investitionen	(1'053)	(1'083)	30
Abschreibungen von Nutzungsrechten	(134)	(141)	7
Abschreibungen von Netzzugangsnutzungsrechten (IRU)	10	12	(2)
Veränderung abgegrenzter Gewinn aus Veräusserung und Rückmiete von Liegenschaften	3	8	(5)
Veränderung operativer Vermögenswerte und Verbindlichkeiten	408	121	287
Veränderung Rückstellungen	(57)	2	(59)
Veränderung Personalvorsorgeverpflichtungen	(33)	36	(69)
Gewinn aus Abgang von Sachanlagen	3	3	–
Verlust aus Abgang von Sachanlagen	(3)	–	(3)
Aufwand für aktienbasierte Vergütungen	(1)	(1)	–
Umsatz aus Finanzierungsleasingverhältnissen	35	51	(16)
Einnahmen aus Finanzierungsleasing	(30)	(47)	17
Erhaltene Zinszahlungen	(4)	(2)	(2)
Geleistete Zinszahlungen auf finanziellen Verbindlichkeiten	21	18	3
Erhaltende Dividendenzahlungen	(1)	(1)	–
Ertragssteuerzahlungen	344	229	115
<b>Operating Free Cash Flow Proxy</b>	<b>992</b>	<b>1'083</b>	<b>(91)</b>

In Mio. CHF	1.1.–30.6.2022	1.1.–30.6.2021	Veränderung berichtet
<b>Free Cash Flow</b>			
Geldzufluss aus Geschäftstätigkeit	1'484	1'878	(394)
Geldabfluss aus Investitionstätigkeit	(1'150)	(883)	(267)
Rückzahlung aus Leasingverbindlichkeiten	(141)	(152)	11
Erwerb von Tochtergesellschaften abzüglich erworbener flüssiger Mittel	64	25	39
Einnahmen aus Equity-bilanzierte Beteiligungen	–	(134)	134
Ausgaben für Equity-bilanzierte Beteiligungen	1	1	–
Ausgaben für übrige finanzielle Vermögenswerte	86	11	75
Einnahmen aus übrigen finanziellen Vermögenswerte	(51)	(101)	50
Übrige Geldflüsse aus Investitions- und Finanzierungstätigkeit	–	1	(1)
<b>Free Cash Flow</b>	<b>293</b>	<b>646</b>	<b>(353)</b>

# Weitere Informationen

## Aktieninformation

### Wesentliche Kennzahlen zur Swisscom Aktie

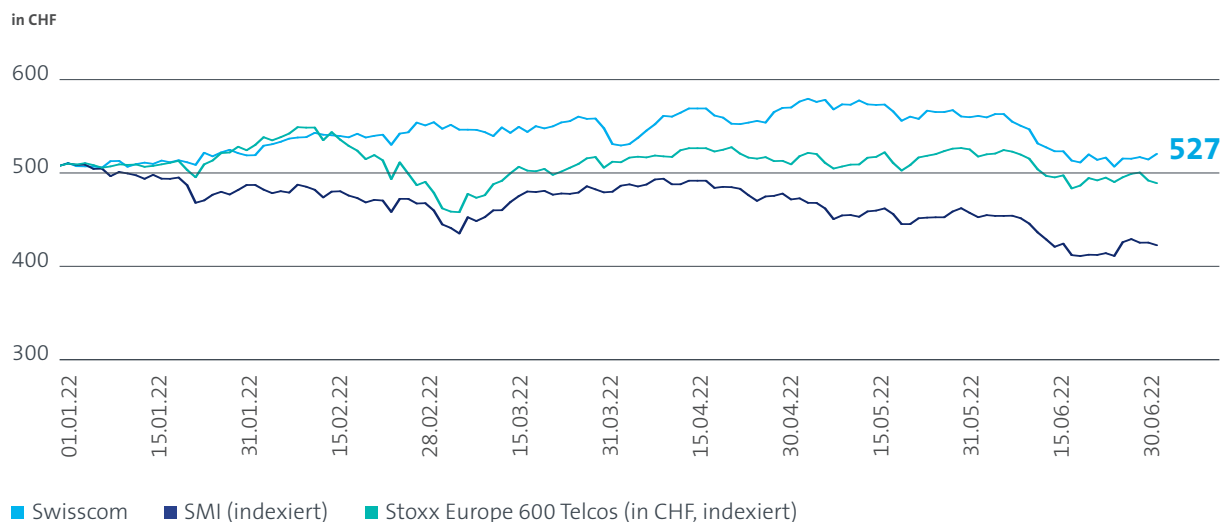
31.12.2021–30.06.2022	SIX Swiss Exchange
Schlusskurs per 31. Dezember 2021 in CHF <sup>1</sup>	516,40
Schlusskurs per 30. Juni 2022 in CHF <sup>1</sup>	527,40
Veränderung in %	2,13%
Höchstkurs in CHF <sup>1</sup>	590,40
Tiefstkurs in CHF <sup>1</sup>	507,98
Total Handelsvolumen in Aktien	15'911'977
Total Umsatzvolumen in Millionen CHF	8'729,26
Tagesdurchschnitt in Aktien	127'296
Tagesdurchschnitt in Millionen CHF	69,83

Quelle: Bloomberg

1 bezahlte Kurse

## Aktienkursentwicklung

### Aktienkursentwicklung seit 1. Januar 2022



## Finanzkalender

- 27. Oktober 2022 Veröffentlichung Zwischenergebnis drittes Quartal 2022
- 9. Februar 2023 Veröffentlichung Jahresergebnis und Geschäftsbericht 2022

## Handelsorte

Die Swisscom Aktien sind an der SIX Swiss Exchange kotiert und werden an der SIX Swiss Exchange unter dem Symbol «SCMN» (Valorenummer 874251) und in der Form von American Depositary Receipts (ADR) im Verhältnis 1:10 in den USA (Over The Counter, Level 1 Programm) unter dem Symbol «SCMWY» (Pink Sheet Nummer 69769) gehandelt.

## Quartalsübersicht 2021 und 2022

In Mio. CHF bzw. wie angemerkt	1. Quartal	2. Quartal	3. Quartal	4. Quartal	2021	1. Quartal	2. Quartal	3. Quartal	4. Quartal	2022
<b>Erfolgsrechnung</b>										
<b>Nettoumsatz</b>	<b>2'803</b>	<b>2'780</b>	<b>2'760</b>	<b>2'840</b>	<b>11'183</b>	<b>2'768</b>	<b>2'726</b>			<b>5'494</b>
Direkte Kosten	(680)	(670)	(681)	(748)	(2'779)	(643)	(629)			(1'272)
Personalaufwand	(716)	(611)	(636)	(704)	(2'667)	(697)	(676)			(1'373)
Übriger Betriebsaufwand	(422)	(444)	(463)	(528)	(1'857)	(437)	(565)			(1'002)
Aktiviert Eigenleistungen und übrige Erträge	139	138	168	153	598	146	198			344
<b>Betriebsergebnis (EBITDA)</b>	<b>1'124</b>	<b>1'193</b>	<b>1'148</b>	<b>1'013</b>	<b>4'478</b>	<b>1'137</b>	<b>1'054</b>			<b>2'191</b>
Abschreibungen Sachanlagen und immaterielle Vermögenswerte	(538)	(549)	(527)	(517)	(2'131)	(522)	(536)			(1'058)
Abschreibungen Nutzungsrechte	(70)	(71)	(70)	(70)	(281)	(66)	(68)			(134)
<b>Betriebsergebnis (EBIT)</b>	<b>516</b>	<b>573</b>	<b>551</b>	<b>426</b>	<b>2'066</b>	<b>549</b>	<b>450</b>			<b>999</b>
Nettozinsaufwand finanzielle Vermögenswerte und Verbindlichkeiten	(17)	(16)	(13)	(14)	(60)	(15)	(18)			(33)
Zinsaufwand Leasingverbindlichkeiten	(11)	(11)	(11)	(11)	(44)	(11)	(11)			(22)
Übriges Finanzergebnis	252	(35)	–	(17)	200	28	14			42
Equity-bilanzierte Beteiligungen	–	(4)	(1)	(5)	(10)	(1)	–			(1)
<b>Ergebnis vor Ertragssteuern</b>	<b>740</b>	<b>507</b>	<b>526</b>	<b>379</b>	<b>2'152</b>	<b>550</b>	<b>435</b>			<b>985</b>
Ertragssteueraufwand	(102)	(99)	(36)	(82)	(319)	(103)	(97)			(200)
<b>Reingewinn</b>	<b>638</b>	<b>408</b>	<b>490</b>	<b>297</b>	<b>1'833</b>	<b>447</b>	<b>338</b>			<b>785</b>
Anteil Aktionäre der Swisscom AG	638	407	490	297	1'832	447	337			784
Anteil nicht beherrschende Aktionäre	–	1	–	–	1	–	1			1
Gewinn pro Aktie (in CHF)	12,32	7,86	9,46	5,73	35,37	8,63	6,51			15,13
<b>Nettoumsatz</b>										
Swisscom Schweiz	2'080	2'023	2'047	2'083	8'233	2'070	2'024			4'094
Fastweb	634	659	621	669	2'583	615	615			1'230
Übrige operative Segmente	240	265	265	263	1'033	241	259			500
Intersegment-Elimination	(151)	(167)	(173)	(175)	(666)	(158)	(172)			(330)
<b>Total Nettoumsatz</b>	<b>2'803</b>	<b>2'780</b>	<b>2'760</b>	<b>2'840</b>	<b>11'183</b>	<b>2'768</b>	<b>2'726</b>			<b>5'494</b>
<b>Operatives Ergebnis vor Abschreibungen (EBITDA)</b>										
Swisscom Schweiz	916	881	879	777	3'453	930	818			1'748
Fastweb	195	225	236	236	892	191	222			413
Übrige operative Segmente	34	49	53	30	166	42	41			83
Überleitung Vorsorgeaufwand	(13)	49	(11)	(11)	14	(15)	(15)			(30)
Elimination	(8)	(11)	(9)	(19)	(47)	(11)	(12)			(23)
<b>Total EBITDA</b>	<b>1'124</b>	<b>1'193</b>	<b>1'148</b>	<b>1'013</b>	<b>4'478</b>	<b>1'137</b>	<b>1'054</b>			<b>2'191</b>
<b>Investitionen</b>										
Swisscom Schweiz	371	382	372	517	1'642	364	391			755
Fastweb	168	162	149	170	649	163	143			306
Übrige operative Segmente	9	10	10	12	41	6	8			14
Intersegment-Elimination	(8)	(11)	(9)	(18)	(46)	(11)	(11)			(22)
<b>Total Investitionen</b>	<b>540</b>	<b>543</b>	<b>522</b>	<b>681</b>	<b>2'286</b>	<b>522</b>	<b>531</b>			<b>1'053</b>

In Mio. CHF bzw. wie angemerkt	1. Quartal	2. Quartal	3. Quartal	4. Quartal	2021	1. Quartal	2. Quartal	3. Quartal	4. Quartal	2022
<b>Operating Free Cash Flow Proxy</b>										
Operatives Ergebnis (EBITDA)	1'124	1'193	1'148	1'013	4'478	1'137	1'054			2'191
Leasingaufwand	(75)	(76)	(75)	(75)	(301)	(72)	(74)			(146)
<b>EBITDA nach Leasingaufwand (EBITDA AL)</b>	<b>1'049</b>	<b>1'117</b>	<b>1'073</b>	<b>938</b>	<b>4'177</b>	<b>1'065</b>	<b>980</b>			<b>2'045</b>
Investitionen	(540)	(543)	(522)	(681)	(2'286)	(522)	(531)			(1'053)
<b>Operating Free Cash Flow Proxy</b>	<b>509</b>	<b>574</b>	<b>551</b>	<b>257</b>	<b>1'891</b>	<b>543</b>	<b>449</b>			<b>992</b>
<b>Nettoverschuldung</b>										
Nettoverschuldung exkl. Leasingverbindlichkeiten	5'849	6'626	6'040	5'689	5'689	5'695	6'595			6'595
Nettoverschuldung	7'825	8'568	7'999	7'706	7'706	7'680	8'538			8'538
<b>Personalbestand in Vollzeitstellen</b>										
Swisscom Schweiz	12'830	12'867	12'963	12'889	12'889	12'999	12'927			12'927
Fastweb	2'733	2'750	2'741	2'753	2'753	2'737	2'880			2'880
Übrige operative Segmente	3'514	3'493	3'468	3'263	3'263	3'273	3'260			3'260
<b>Total Personalbestand</b>	<b>19'077</b>	<b>19'110</b>	<b>19'172</b>	<b>18'905</b>	<b>18'905</b>	<b>19'009</b>	<b>19'067</b>			<b>19'067</b>
<b>Informationen nach geografischen Regionen</b>										
Nettoumsatz Schweiz	2'164	2'115	2'134	2'166	8'579	2'154	2'114			4'268
Nettoumsatz Ausland	639	665	626	674	2'604	614	612			1'226
<b>Total Nettoumsatz</b>	<b>2'803</b>	<b>2'780</b>	<b>2'760</b>	<b>2'840</b>	<b>11'183</b>	<b>2'768</b>	<b>2'726</b>			<b>5'494</b>
EBITDA Schweiz	927	962	907	773	3'569	941	829			1'770
EBITDA Ausland	197	231	241	240	909	196	225			421
<b>Total EBITDA</b>	<b>1'124</b>	<b>1'193</b>	<b>1'148</b>	<b>1'013</b>	<b>4'478</b>	<b>1'137</b>	<b>1'054</b>			<b>2'191</b>
Investitionen Schweiz	371	381	372	510	1'634	359	387			746
Investitionen Ausland	169	162	150	171	652	163	144			307
<b>Total Investitionen</b>	<b>540</b>	<b>543</b>	<b>522</b>	<b>681</b>	<b>2'286</b>	<b>522</b>	<b>531</b>			<b>1'053</b>
Personalbestand Schweiz	15'975	15'964	16'006	15'882	15'882	15'987	15'874			15'874
Personalbestand Ausland	3'102	3'146	3'166	3'023	3'023	3'022	3'193			3'193
<b>Total Personalbestand (Vollzeit)</b>	<b>19'077</b>	<b>19'110</b>	<b>19'172</b>	<b>18'905</b>	<b>18'905</b>	<b>19'009</b>	<b>19'067</b>			<b>19'067</b>
<b>Fastweb, in Mio. EUR</b>										
Privatkunden	286	288	282	286	1'142	285	287			572
Geschäftskunden	237	244	231	267	979	247	250			497
Wholesale	56	66	60	81	263	62	64			126
<b>Umsatz mit externen Kunden</b>	<b>579</b>	<b>598</b>	<b>573</b>	<b>634</b>	<b>2'384</b>	<b>594</b>	<b>601</b>			<b>1'195</b>
Segmentergebnis (EBITDA)	179	205	218	224	826	185	218			403
Marge in % Nettoumsatz	30,8	34,2	38,0	35,2	34,5	31,1	36,1			33,6
Leasingaufwand	(14)	(13)	(13)	(14)	(54)	(14)	(15)			(29)
<b>EBITDA nach Leasingaufwand (EBITDA AL)</b>	<b>165</b>	<b>192</b>	<b>205</b>	<b>210</b>	<b>772</b>	<b>171</b>	<b>203</b>			<b>374</b>
Investitionen	(154)	(147)	(138)	(162)	(601)	(157)	(142)			(299)
<b>Operating Free Cash Flow Proxy</b>	<b>11</b>	<b>45</b>	<b>67</b>	<b>48</b>	<b>171</b>	<b>14</b>	<b>61</b>			<b>75</b>
Breitbandanschlüsse Retail in Tsd.	2'765	2'774	2'768	2'750	2'750	2'731	2'712			2'712
Breitbandanschlüsse Wholesale in Tsd.	153	190	237	306	306	363	386			386
Mobilfunkanschlüsse in Tsd.	2'066	2'188	2'316	2'472	2'472	2'649	2'805			2'805

In Mio. CHF bzw. wie angemerkt	1. Quartal	2. Quartal	3. Quartal	4. Quartal	2021	1. Quartal	2. Quartal	3. Quartal	4. Quartal	2022
<b>Swisscom Schweiz</b>										
<b>Umsatz und Ergebnisse</b>										
Residential Customers	465	464	467	458	1'854	460	462			922
Business Customers	199	195	193	190	777	188	186			374
<b>Umsatz Mobilfunk</b>	<b>664</b>	<b>659</b>	<b>660</b>	<b>648</b>	<b>2'631</b>	<b>648</b>	<b>648</b>			<b>1'296</b>
Residential Customers	504	500	498	499	2'001	505	500			1'005
Business Customers	222	217	213	214	866	212	209			421
<b>Umsatz Festnetz</b>	<b>726</b>	<b>717</b>	<b>711</b>	<b>713</b>	<b>2'867</b>	<b>717</b>	<b>709</b>			<b>1'426</b>
<b>Total Umsatz Telekomdienste</b>	<b>1'390</b>	<b>1'376</b>	<b>1'371</b>	<b>1'361</b>	<b>5'498</b>	<b>1'365</b>	<b>1'357</b>			<b>2'722</b>
Lösungsgeschäft	273	274	274	290	1'111	297	292			589
Handelswaren	211	174	179	208	772	214	178			392
Wholesale	169	156	163	156	644	144	146			290
Übrige Umsätze	24	31	45	52	152	35	34			69
<b>Total Umsatz mit externen Kunden</b>	<b>2'067</b>	<b>2'011</b>	<b>2'032</b>	<b>2'067</b>	<b>8'177</b>	<b>2'055</b>	<b>2'007</b>			<b>4'062</b>
Residential Customers	1'134	1'108	1'134	1'153	4'529	1'127	1'104			2'231
Business Customers	759	741	730	752	2'982	779	753			1'532
Wholesale	169	156	163	156	644	144	146			290
Infrastructure & Support Functions	5	6	5	6	22	5	4			9
<b>Total Umsatz mit externen Kunden</b>	<b>2'067</b>	<b>2'011</b>	<b>2'032</b>	<b>2'067</b>	<b>8'177</b>	<b>2'055</b>	<b>2'007</b>			<b>4'062</b>
<b>Segmentergebnis vor Abschreibungen (EBITDA)</b>										
Residential Customers	728	736	758	694	2'916	745	729			1'474
Business Customers	360	348	349	318	1'375	353	340			693
Wholesale	89	75	56	78	298	81	75			156
Infrastructure & Support Functions	(261)	(278)	(283)	(315)	(1'137)	(249)	(327)			(576)
Intersegment-Elimination	–	–	(1)	2	1	–	1			1
<b>Segmentergebnis (EBITDA)</b>	<b>916</b>	<b>881</b>	<b>879</b>	<b>777</b>	<b>3'453</b>	<b>930</b>	<b>818</b>			<b>1'748</b>
Marge in % Nettoumsatz	44,0	43,5	42,9	37,3	41,9	44,9	40,4			42,7
Leasingaufwand	(58)	(59)	(57)	(58)	(232)	(56)	(55)			(111)
<b>EBITDA nach Leasingaufwand (EBITDA AL)</b>	<b>858</b>	<b>822</b>	<b>822</b>	<b>719</b>	<b>3'221</b>	<b>874</b>	<b>763</b>			<b>1'637</b>
Investitionen	(371)	(382)	(372)	(517)	(1'642)	(364)	(391)			(755)
<b>Operating Free Cash Flow Proxy</b>	<b>487</b>	<b>440</b>	<b>450</b>	<b>202</b>	<b>1'579</b>	<b>510</b>	<b>372</b>			<b>882</b>
<b>Operationelle Daten in Tsd.</b>										
<b>Anschlüsse</b>										
Residential Customers	1'207	1'188	1'171	1'159	1'159	1'139	1'121			1'121
Business Customers	284	283	270	265	265	260	248			248
<b>Festnetztelefonieanschlüsse</b>	<b>1'491</b>	<b>1'471</b>	<b>1'441</b>	<b>1'424</b>	<b>1'424</b>	<b>1'399</b>	<b>1'369</b>			<b>1'369</b>
Residential Customers	1'733	1'733	1'736	1'743	1'743	1'736	1'733			1'733
Business Customers	295	294	294	294	294	294	293			293
<b>Breitbandanschlüsse Retail</b>	<b>2'028</b>	<b>2'027</b>	<b>2'030</b>	<b>2'037</b>	<b>2'037</b>	<b>2'030</b>	<b>2'026</b>			<b>2'026</b>
Residential Customers	1'512	1'513	1'516	1'523	1'523	1'517	1'513			1'513
Business Customers	69	69	69	69	69	69	69			69
<b>Swisscom TV-Anschlüsse</b>	<b>1'581</b>	<b>1'582</b>	<b>1'585</b>	<b>1'592</b>	<b>1'592</b>	<b>1'586</b>	<b>1'582</b>			<b>1'582</b>
Postpaid Residential Customers	2'990	3'016	3'063	3'110	3'110	3'136	3'169			3'169
Postpaid Business Customers	1'863	1'856	1'859	1'870	1'870	1'879	1'883			1'883
<b>Mobilfunkanschlüsse Postpaid</b>	<b>4'853</b>	<b>4'872</b>	<b>4'922</b>	<b>4'980</b>	<b>4'980</b>	<b>5'015</b>	<b>5'052</b>			<b>5'052</b>
Prepaid Residential Customers	1'324	1'297	1'268	1'197	1'197	1'136	1'105			1'105
<b>Mobilfunkanschlüsse</b>	<b>6'177</b>	<b>6'169</b>	<b>6'190</b>	<b>6'177</b>	<b>6'177</b>	<b>6'151</b>	<b>6'157</b>			<b>6'157</b>
RGU Residential Customers	8'766	8'747	8'754	8'732	8'732	8'664	8'641			8'641
RGU Business Customers	2'511	2'502	2'492	2'498	2'498	2'502	2'493			2'493
<b>Umsatz generierende Einheiten (RGU)</b>	<b>11'277</b>	<b>11'249</b>	<b>11'246</b>	<b>11'230</b>	<b>11'230</b>	<b>11'166</b>	<b>11'134</b>			<b>11'134</b>
Anschlüsse Wholesale	677	689	692	698	698	703	692			692

## Zukunftsbezogene Aussagen

Der Zwischenbericht erscheint in Deutsch und Englisch. Die deutsche Version ist verbindlich.

Dieser Zwischenbericht enthält zukunftsgerichtete Aussagen. In diesem Zwischenbericht können solche zukunftsgerichteten Aussagen insbesondere Aussagen im Zusammenhang mit unserer Finanzlage, den Betriebs- und Geschäftsergebnissen sowie bestimmten strategischen Plänen und Zielen beinhalten.

Da diese zukunftsgerichteten Aussagen Risiken und Unsicherheiten unterliegen, können die tatsächlichen künftigen Ergebnisse wesentlich von jenen abweichen, die in den Aussagen zum Ausdruck gebracht oder impliziert wurden. Viele dieser Risiken und Unsicherheiten beziehen sich auf Faktoren, die sich der Kontrolle und Einschätzung von Swisscom entziehen, wie z. B. künftige Marktbedingungen, Währungsschwankungen, das Verhalten anderer Marktteilnehmer, Massnahmen staatlicher Regulierungsbehörden und andere Risikofaktoren, wie sie in früheren und künftigen Anmeldungen und Berichten von Swisscom und Fastweb angegeben sind, insbesondere bei der amerikanischen Börsenaufsicht Securities and Exchange Commission eingereichten Anmeldungen und Berichten sowie in früheren und künftigen Anmeldungen, Presseerklärungen, Berichten und sonstigen Informationen, die auf den Webseiten der Konzerngesellschaften von Swisscom veröffentlicht werden.

Den Lesern wird empfohlen, sich nicht unverhältnismässig auf die zukunftsgerichteten Aussagen zu verlassen, die nur zum Zeitpunkt der hier gemachten Aussagen Gültigkeit haben.

Swisscom hat weder die Absicht noch eine Verpflichtung, zukunftsgerichtete Aussagen zu aktualisieren oder zu revidieren, sei es infolge neuer Informationen, künftiger Ereignisse oder sonstiger Faktoren.

