



2024

Zwischenbericht
Januar–September

swisscom

Schlüsselkennzahlen

In Mio. CHF bzw. wie angemerkt	30.09.2024	30.09.2023	Veränderung	
Umsatz und Ergebnisse¹				
Umsatz	8'173	8'202	-0,4%	
Betriebsergebnis vor Abschreibungen (EBITDA)	3'438	3'477	-1,1%	
EBITDA in % Umsatz	42,1	42,4		
EBITDA nach Leasingaufwand (EBITDAaL)	3'221	3'260	-1,2%	
Betriebsergebnis (EBIT)	1'652	1'714	-3,6%	
Reingewinn	1'283	1'310	-2,1%	
Gewinn pro Aktie	24,77	25,31	-2,1%	
Bilanz und Geldflüsse¹				
Eigenkapital	11'908	11'353	4,9%	
Eigenkapitalquote	39,6	45,7		
Investitionen	1'731	1'630	6,2%	
Operating Free Cash Flow	1'490	1'630	-8,6%	
Free Cash Flow	1'037	1'037	-%	
Nettoverschuldung	6'893	7'507	-8,2%	
Operationelle Daten				
Festnetztelefonieanschlüsse Schweiz	in Tsd.	1'159	1'249	-7,2%
Breitbandanschlüsse Retail Schweiz	in Tsd.	1'973	2'009	-1,8%
TV-Anschlüsse Schweiz	in Tsd.	1'499	1'541	-2,7%
Mobilfunkanschlüsse Schweiz	in Tsd.	6'279	6'264	0,2%
Anschlüsse Wholesale Schweiz	in Tsd.	722	683	5,7%
Breitbandanschlüsse Retail Italien	in Tsd.	2'548	2'613	-2,5%
Breitbandanschlüsse Wholesale Italien	in Tsd.	832	579	43,7%
Mobilfunkanschlüsse Italien	in Tsd.	3'816	3'428	11,3%
Swisscom Aktie				
Anzahl ausgegebener Aktien	in Tsd.	51'802	51'802	-%
Börsenkapitalisierung		28'605	28'191	1,5%
Börsenkurs am Bilanzstichtag	CHF	552,20	544,20	1,5%
Mitarbeitende				
Personalbestand in Vollzeitstellen	Anzahl	19'980	19'686	1,5%
Durchschnittlicher Personalbestand in Vollzeitstellen	Anzahl	19'914	19'380	2,8%

¹ Swisscom verwendet unterschiedliche alternative Performancekennzahlen. Die Definitionen sowie die Überleitung auf die Werte nach IFRS sind im Zwischenbericht auf den Seiten 26 und 27 dargestellt.

Geschäftsentwicklung

Zusammenfassung

Der Konzernumsatz ist gegenüber dem Vorjahr um 0,4% auf CHF 8'173 Mio. gesunken. Das Betriebsergebnis vor Abschreibungen (EBITDA) nahm um 1,1% auf CHF 3'438 Mio. ab. Die ausgewiesene Umsatz- und EBITDA-Entwicklung wird aufgrund des wesentlichen Anteils der italienischen Tochtergesellschaft Fastweb durch die Kursentwicklung des Euro (EUR) beeinflusst. Der EUR-Durchschnittskurs liegt in den ersten neun Monaten 2024 gegenüber dem Vorjahr um 2,5% tiefer. Dies führte zu negativen Währungsumrechnungseffekten beim Konzernumsatz von CHF 50 Mio. und beim EBITDA von CHF 16 Mio. Auf Basis eines konstanten EUR-Umrechnungskurses stieg der Umsatz in den ersten neun Monaten 2024 um 0,3% oder CHF 21 Mio. Der Umsatz von Swisscom Schweiz sank um 1,7%. Fastweb erzielte eine Umsatzsteigerung von 6,3% (in EUR).

Die EBITDA-Entwicklung wurde neben der Währung auch durch Sondereffekte aus Rechtsverfahren von CHF 24 Mio. positiv beeinflusst (im Vorjahr CHF –3 Mio.). Demgegenüber sind EBITDA-wirksame Sonderkosten von CHF 18 Mio. in Zusammenhang mit der Vorbereitung der Übernahme von Vodafone Italia angefallen. Ohne diese Sondereffekte und mit einem konstanten EUR-Umrechnungskurs resultierte ein EBITDA-Rückgang von CHF 32 Mio. (–0,9%). Von diesem Rückgang entfallen CHF 45 Mio. (–1,6%) auf Swisscom Schweiz. Fastweb hingegen verzeichnete einen Anstieg um CHF 8 Mio. (+1,3%). Der konsolidierte Reingewinn nahm gegenüber dem Vorjahr um 2,1% auf CHF 1'283 Mio. ab. Dem tieferen Betriebsergebnis standen ein verbessertes Finanzergebnis und ein tieferer Steueraufwand gegenüber.

Die Investitionen des Konzerns stiegen gegenüber dem Vorjahr um 6,2% auf CHF 1'731 Mio. Im Schweizer Kerngeschäft nahmen die Investitionen um 8,8% zu und bei Fastweb um 1,3% (in EUR). Der Operating Free Cash Flow sank gegenüber dem Vorjahr um CHF 140 Mio. oder 8,6% auf CHF 1'490 Mio., was die Folge des tieferen EBITDA und der gestiegenen Investitionen ist. Hingegen blieb der Free Cash Flow mit CHF 1'037 Mio. stabil. Der Rückgang des Operating Free Cash Flow wurde durch die bessere Entwicklung des Nettoumlaufvermögens und den tieferen Zins- und Ertragssteuerzahlungen kompensiert. Die Nettoverschuldung nahm innert Jahresfrist um 8,2% auf CHF 6'893 Mio. ab. Die Zahl der Mitarbeitenden von Swisscom stieg um 1,5% auf 19'980 Vollzeitstellen. In der Schweiz blieb der Personalbestand stabil bei 16'043 Vollzeitstellen.

Der finanzielle Ausblick für das Geschäftsjahr 2024 bleibt unverändert. Swisscom erwartet einen Umsatz von rund CHF 11,0 Mrd., einen EBITDA von CHF 4,5 bis 4,6 Mrd. sowie Investitionen von rund CHF 2,3 Mrd. Bei Erreichen der Ziele plant Swisscom, der Generalversammlung 2025 für das Geschäftsjahr 2024 eine unveränderte, attraktive Dividende von CHF 22 pro Aktie vorzuschlagen.

Entwicklung der Segmente

In Mio. CHF	3. Quartal 2024	3. Quartal 2023	Veränderung	1.01.–30.09. 2024	1.01.–30.09. 2023	Veränderung
Umsatz¹						
Residential Customers	1'090	1'111	-1,9%	3'247	3'347	-3,0%
Business Customers	752	765	-1,7%	2'310	2'293	0,7%
Wholesale	133	142	-6,3%	395	411	-3,9%
Infrastructure & Support Functions	19	19	-%	57	57	-%
Intersegment-Elimination	(16)	(14)	14,3%	(43)	(41)	4,9%
Swisscom Schweiz	1'978	2'023	-2,2%	5'966	6'067	-1,7%
Fastweb	654	637	2,7%	1'940	1'873	3,6%
Übrige operative Segmente	283	266	6,4%	820	761	7,8%
Intersegment-Elimination	(196)	(174)	12,6%	(553)	(499)	10,8%
Total Umsatz	2'719	2'752	-1,2%	8'173	8'202	-0,4%
Betriebsergebnis vor Abschreibungen (EBITDA)¹						
Residential Customers	757	760	-0,4%	2'249	2'262	-0,6%
Business Customers	331	338	-2,1%	976	1'010	-3,4%
Wholesale	57	53	7,5%	215	219	-1,8%
Infrastructure & Support Functions	(239)	(239)	-%	(716)	(719)	-0,4%
Intersegment-Elimination	-	1	-100,0%	-	1	-100,0%
Swisscom Schweiz	906	913	-0,8%	2'724	2'773	-1,8%
Fastweb	219	221	-0,9%	619	614	0,8%
Übrige operative Segmente	41	42	-2,4%	112	93	20,4%
Überleitung Vorsorgeaufwand ²	5	9	-44,4%	14	28	-50,0%
Intersegment-Elimination	(12)	(11)	9,1%	(31)	(31)	-%
Total EBITDA	1'159	1'174	-1,3%	3'438	3'477	-1,1%

1 Swisscom hat per 1. Januar 2024 Anpassungen in der finanziellen Führung vorgenommen und die Vorjahreszahlen entsprechend angepasst. Weitere Informationen siehe Erläuterung 2 im Anhang zum Zwischenabschluss.

2 Im operativen Ergebnis der Segmente sind als Vorsorgeaufwand die ordentlichen Arbeitgeberbeiträge enthalten. Die Differenz zum Vorsorgeaufwand nach IAS 19 wird als Überleitungsposition ausgewiesen.

Die Berichterstattung erfolgt nach den operativen Geschäftsbereichen Swisscom Schweiz und Fastweb. Die weiteren Geschäftsbereiche werden im Sammelsegment Übrige operative Segmente zusammengefasst. Swisscom Schweiz besteht aus den Kundensegmenten Residential Customers, Business Customers und Wholesale sowie dem Bereich Infrastructure & Support Functions. Fastweb ist eine Telekommunikationsanbieterin für Privat- und Geschäftskunden in Italien. Die Übrigen operativen Segmente beinhalten vor allem die Swisscom Directories AG (localsearch), die Swisscom Broadcast AG (Rundfunksendeanlagen) und die cablex AG (Netzbau und Unterhalt).

Für ihre Leistungen verrechnet der Geschäftsbereich Infrastructure & Support Functions keine Netzkosten und keine Management Fees an andere Segmente. Die übrigen Leistungen zwischen den Segmenten werden zu Marktpreisen verrechnet. Die Netzkosten in der Schweiz werden über das Segment Infrastructure & Support Functions geplant, überwacht und gesteuert. Dieser Geschäftsbereich wird als Cost Center geführt. Deshalb werden dem Segment Infrastructure & Support Functions in der Segmentberichterstattung mit Ausnahme von Vermietung und Verwaltung von Gebäuden und Fahrzeugen keine Umsätze gutgeschrieben. Die Ergebnisse der Segmente Residential Customers, Business Customers sowie Wholesale entsprechen einem Deckungsbeitrag vor Netzkosten.

Swisscom Schweiz

In Mio. CHF bzw. wie angemerkt	3. Quartal 2024	3. Quartal 2023	Veränderung	1.01.–30.09. 2024	1.01.–30.09. 2023	Veränderung
Umsatz und Betriebsergebnis vor Abschreibungen (EBITDA)						
Telekomdienste	1'328	1'352	-1,8%	3'976	4'054	-1,9%
IT-Dienste	296	287	3,1%	897	854	5,0%
Handelswaren	169	191	-11,5%	551	583	-5,5%
Wholesale	131	139	-5,8%	388	402	-3,5%
Übrige Umsätze	39	40	-2,5%	109	130	-16,2%
Externer Umsatz	1'963	2'009	-2,3%	5'921	6'023	-1,7%
Intersegment-Umsatz	15	14	7,1%	45	44	2,3%
Umsatz	1'978	2'023	-2,2%	5'966	6'067	-1,7%
Direkte Kosten	(398)	(428)	-7,0%	(1'180)	(1'243)	-5,1%
Indirekte Kosten	(674)	(682)	-1,2%	(2'062)	(2'051)	0,5%
Betriebsaufwand	(1'072)	(1'110)	-3,4%	(3'242)	(3'294)	-1,6%
EBITDA	906	913	-0,8%	2'724	2'773	-1,8%
Marge in % Umsatz	45,8	45,1		45,7	45,7	
Operating Free Cash Flow						
EBITDA	906	913	-0,8%	2'724	2'773	-1,8%
Leasingaufwand	(59)	(58)	-%	(174)	(169)	3,0%
EBITDA nach Leasingaufwand (EBITDAaL)	847	855	-0,9%	2'550	2'604	-2,1%
Investitionen	(437)	(376)	16,2%	(1'302)	(1'197)	8,8%
Operating Free Cash Flow	410	479	-14,4%	1'248	1'407	-11,3%
Operationelle Daten in Tsd. und Personalbestand in Vollzeitstellen						
Festnetztelefonieanschlüsse				1'159	1'249	-7,2%
Breitbandschlüsse Retail				1'973	2'009	-1,8%
TV-Anschlüsse				1'499	1'541	-2,7%
Mobilfunkanschlüsse				6'279	6'264	0,2%
Anschlüsse Wholesale				722	683	5,7%
Personalbestand				13'400	13'218	1,4%

Der Umsatz von Swisscom Schweiz hat um 1,7% oder CHF 101 Mio. auf CHF 5'966 Mio. abgenommen. Der Umsatz aus Telekomdiensten reduzierte sich um 1,9% oder CHF 78 Mio. auf CHF 3'976 Mio. Vom Rückgang entfallen CHF 44 Mio. (-1,5%) auf das Segment Residential Customers und CHF 34 Mio. (-2,9%) auf das Segment Business Customers. Der Umsatz mit Handelswaren sank um CHF 32 Mio. oder 5,5% auf CHF 551 Mio. Vom Rückgang entfallen CHF 38 Mio. (-11,1%) auf das Segment Residential Customers, zurückzuführen auf die tiefere Anzahl von abgesetzten Smartphones. Das Segment Business Customers verzeichnete eine geringfügige Zunahme um CHF 6 Mio. (+2,5%). Der Umsatz aus IT-Diensten stieg um 5,0% auf CHF 897 Mio. Vor dem Hintergrund eines intensiven Marktumfeldes reduzierte sich die Anzahl Anschlüsse für Breitband (-1,8%) und für TV (-2,7%), während die Anzahl der Anschlüsse für Mobilfunk leicht zugenommen hat (+0,2%). Im Mobilfunk hat sich die Kundenstruktur durch eine Zunahme der Postpaid-Anschlüsse (+102 Tsd.) und eine ähnlich hohe Abnahme der Prepaid-Anschlüsse (-87 Tsd.) verändert. Der Anteil der Zweit- und Drittmarken stieg im Segment Residential Customers von 30% auf 33%. Die Anzahl der Anschlüsse für die Festnetztelefonie (-7,2%) sank aufgrund der Substitution durch den Mobilfunk.

Der Betriebsaufwand hat um 1,6% oder CHF 52 Mio. abgenommen. Die direkten Kosten reduzieren sich um CHF 63 Mio. oder 5,1%. Die Kosten für den Einkauf von Handelswaren und für die Kundenakquisition und Kundenbindung gingen zurück. Die indirekten Kosten stiegen um CHF 11 Mio. (+0,5%), ohne Sondereffekte um CHF 7 Mio. Im Bereich Telekommunikation wurden durch Effizienzsteigerungen Kosteneinsparungen von CHF 23 Mio. realisiert. Dagegen nahmen im Bereich IT-Dienste die indirekten Kosten um CHF 30 Mio. zu. Der Personalbestand stieg innert Jahresfrist als Folge von Unternehmenserwerben um 1,4% auf 13'400 Vollzeitstellen. Das Betriebsergebnis vor Abschreibungen (EBITDA) reduzierte sich um 1,8% oder CHF 49 Mio. auf CHF 2'724 Mio. Ohne Sondereffekte beträgt der EBITDA-Rückgang CHF 45 Mio. (-1,6%). Die Kostensparmassnahmen haben den Umsatzrückgang bei den Telekomdiensten zum Teil kompensiert. Die Investitionen stiegen um 8,8% oder CHF 105 Mio. auf CHF 1'302 Mio. vor allem aufgrund der höheren Investitionen beim Ausbau des Anschlussnetzes mit Glasfasern und höheren Investitionen in das Mobilfunknetz. Bis Ende 2025 will Swisscom die Glasfaserabdeckung (FTTH) auf rund 57% erhöhen, bis Ende 2030 soll sie 75–80% betragen.

Fastweb

In Mio. EUR bzw. wie angemerkt	3. Quartal 2024	3. Quartal 2023	Veränderung	1.01.–30.09. 2024	1.01.–30.09. 2023	Veränderung
Umsatz und Betriebsergebnis vor Abschreibung (EBITDA)						
Privatkunden	292	289	1,0%	870	869	0,1%
Geschäftskunden	304	287	5,9%	883	814	8,5%
Wholesale	92	83	10,8%	273	224	21,9%
Externer Umsatz	688	659	4,4%	2'026	1'907	6,2%
Intersegment-Umsatz	3	1	200,0%	5	4	25,0%
Umsatz	691	660	4,7%	2'031	1'911	6,3%
Direkte Kosten	(348)	(315)	10,5%	(996)	(887)	12,3%
Indirekte Kosten	(112)	(116)	-3,4%	(387)	(397)	-2,5%
Betriebsaufwand	(460)	(431)	6,7%	(1'383)	(1'284)	7,7%
EBITDA	231	229	0,9%	648	627	3,3%
Marge in % Umsatz	33,4	34,7		31,9	32,8	
Operating Free Cash Flow						
EBITDA	231	229	0,9%	648	627	3,3%
Leasingaufwand	(13)	(14)	-7,1%	(38)	(41)	-7,3%
EBITDA nach Leasingaufwand (EBITDAaL)	218	215	1,4%	610	586	4,1%
Investitionen	(144)	(148)	-2,7%	(451)	(445)	1,3%
Operating Free Cash Flow	74	67	10,4%	159	141	12,8%
Operationelle Daten in Tsd. und Personalbestand in Vollzeitstellen						
Breitbandanschlüsse Retail				2'548	2'613	-2,5%
Breitbandanschlüsse Wholesale				832	579	43,7%
Mobilfunkanschlüsse				3'816	3'428	11,3%
Personalbestand				3'266	3'146	3,8%

Der Umsatz von Fastweb stieg gegenüber dem Vorjahr um 6,3% oder EUR 120 Mio. auf EUR 2'031 Mio. Die Wettbewerbsdynamik blieb weiterhin hoch. Die Kundenbasis im Festnetzbereich (Retail und Wholesale) stieg gesamthaft um 5,9% auf 3,38 Mio. Während diese im Retailbereich wegen des herausfordernden Marktumfelds um 2,5% auf 2,55 Mio. sank, stieg die Anzahl der Ultrabreitbandanschlüsse, die Fastweb anderen Betreibern zur Verfügung stellt (Wholesale-Geschäft), auf 832 Tsd. (+43,7%). Bei den Retailkunden nahm der Anteil der Ultrabreitbandanschlüsse um 2 Prozentpunkte auf 91% zu. Die Anzahl Mobilfunkanschlüsse erhöhte sich um 388 Tsd. (+11,3%) auf 3,82 Mio. Gebündelte Angebote spielen weiterhin eine wichtige Rolle. Von den Breitbandkunden nutzten 44% ein Bündelangebot aus Festnetz und Mobilfunk. Der Umsatz mit Privatkunden lag mit EUR 870 Mio. nahezu auf dem Niveau des Vorjahres (+0,1%). Die Abnahme des Umsatzes im Festnetzbereich konnte durch eine Zunahme im Mobilfunkbereich als Folge der höheren Kundenbasis kompensiert werden. Der Umsatz mit Geschäftskunden stieg um 8,5% oder EUR 69 Mio. auf EUR 883 Mio., getrieben durch den höheren Umsatz aus IT-Diensten. Der Umsatz im Wholesale-Geschäft nahm als Folge des Wachstums bei den Breitbandanschlüssen um 21,9% oder EUR 49 Mio. auf EUR 273 Mio. zu.

Der Betriebsaufwand erhöhte sich um EUR 99 Mio. (+7,7%). Der Betriebsaufwand des Vorjahres wurde durch die Bildung von Rückstellungen für Rechtsverfahren in Höhe von EUR 13 Mio. im ersten Halbjahr 2023 beeinflusst. Ohne diesen Effekt stiegen der Betriebsaufwand um EUR 112 Mio. (+8,8%) und das Betriebsergebnis vor Abschreibungen (EBITDA) um EUR 8 Mio. (+1,3%) als Folge des Umsatzwachstums. Die Investitionen nahmen aufgrund höherer kundengetriebener Investitionen um 1,3% auf EUR 451 Mio. zu. Der Personalbestand wuchs als Folge der Anstellung externer Mitarbeiter sowie des wachstumsbedingt erhöhten Ressourcenbedarfs um 3,8% oder 120 Vollzeitstellen auf 3'266 Vollzeitstellen.

Übrige operative Segmente

In Mio. CHF bzw. wie angemerkt	3. Quartal 2024	3. Quartal 2023	Veränderung	1.01.–30.09. 2024	1.01.–30.09. 2023	Veränderung
Umsatz und Betriebsergebnis vor Abschreibungen (EBITDA)						
Externer Umsatz	103	107	–3,7%	316	310	1,9%
Intersegment-Umsatz	180	159	13,2%	504	451	11,8%
Umsatz	283	266	6,4%	820	761	7,8%
Betriebsaufwand	(242)	(224)	8,0%	(708)	(668)	6,0%
EBITDA	41	42	–2,4%	112	93	20,4%
Marge in % Umsatz	14,5	15,8		13,7	12,2	
Operating Free Cash Flow						
EBITDA	41	42	–2,4%	112	93	20,4%
Leasingaufwand	(3)	(3)	–%	(8)	(8)	–%
EBITDA nach Leasingaufwand (EBITDAaL)	38	39	–2,6%	104	85	22,4%
Investitionen	(11)	(10)	10,0%	(28)	(28)	–%
Operating Free Cash Flow	27	29	–6,9%	76	57	33,3%
Personalbestand in Vollzeitstellen						
Personalbestand				3'314	3'322	–0,2%

Der Umsatz der Übrigen operativen Segmente stieg gegenüber dem Vorjahr um 7,8% oder CHF 59 Mio. auf CHF 820 Mio. vor allem als Folge höherer Umsätze für Bauleistungen von cablex. Das Betriebsergebnis vor Abschreibungen (EBITDA) erhöhte sich um 20,4% oder CHF 19 Mio. auf CHF 112 Mio. Der Grund für die Ergebniszunahme sind einmalige Kosten in Zusammenhang mit Kundenprojekten in der Vorjahresperiode. Die Ergebnis­marge stieg auf 13,7% (Vorjahr 12,2%). Der Personalbestand lag mit 3'314 Vollzeitstellen nahezu auf dem Niveau des Vorjahres (–0,2%).

Abschreibungen und nicht operative Ergebnisse

In Mio. CHF bzw. wie angemerkt	3. Quartal 2024	3. Quartal 2023	Veränderung	1.01.–30.09. 2024	1.01.–30.09. 2023	Veränderung
Betriebsergebnis vor Abschreibungen (EBITDA)	1'159	1'174	-1,3%	3'438	3'477	-1,1%
Abschreibungen von Sachanlagen und immateriellen Vermögenswerten	(529)	(510)	3,7%	(1'590)	(1'566)	1,5%
Abschreibungen von Nutzungsrechten	(66)	(65)	1,5%	(196)	(197)	-0,5%
Betriebsergebnis (EBIT)	564	599	-5,8%	1'652	1'714	-3,6%
Zinsaufwand auf finanziellen Verbindlichkeiten	(52)	(20)	160,0%	(100)	(56)	78,6%
Zinsertrag auf finanziellen Vermögenswerten	48	2	2'300,0%	60	5	1'100,0%
Zinsaufwand auf Leasingverbindlichkeiten	(11)	(13)	-15,4%	(35)	(34)	2,9%
Übriges Finanzergebnis	3	2	50,0%	–	(8)	-100,0%
Ergebnis von Equity-bilanzierten Beteiligungen	–	–		(1)	–	
Gewinn vor Ertragssteuern	552	570	-3,2%	1'576	1'621	-2,8%
Ertragssteueraufwand	(105)	(108)	-2,8%	(293)	(311)	-5,8%
Reingewinn	447	462	-3,2%	1'283	1'310	-2,1%
Anteil Aktionäre der Swisscom AG am Reingewinn	447	463	-3,5%	1'283	1'311	-2,1%
Anteil nicht beherrschende Anteile am Reingewinn	–	(1)	-100,0%	–	(1)	-100,0%
Gewinn pro Aktie (in CHF)	8,63	8,94	-3,5%	24,77	25,31	-2,1%

Der Reingewinn sank leicht um CHF 27 Mio. (-2,1%) auf CHF 1'283 Mio. Dem tieferen Betriebsergebnis (CHF -62 Mio.) standen eine Verbesserung des Finanzergebnisses (CHF +18 Mio.) sowie ein tieferer Ertragssteueraufwand (CHF +18 Mio.) gegenüber. Der Ertragssteueraufwand betrug CHF 293 Mio. (Vorjahr CHF 311 Mio.), was einem effektiven Ertragssteuersatz von 18,6% (Vorjahr 19,2%) entspricht.

Der Zinsaufwand stieg als Folge der neuen Finanzierungen in Zusammenhang mit der geplanten Übernahme von Vodafone Italia. Bis zum Vollzug der Transaktion werden die aufgenommenen Mittel in Finanzanlagen investiert, die den Anstieg des Zinsaufwandes kompensieren.

Geldflüsse

In Mio. CHF	1.01.–30.09. 2024	1.01.–30.09. 2023	Veränderung
Betriebsergebnis vor Abschreibungen (EBITDA)	3'438	3'477	(39)
Leasingaufwand	(217)	(217)	–
EBITDA nach Leasingaufwand (EBITDAaI)	3'221	3'260	(39)
Investitionen	(1'731)	(1'630)	(101)
Operating Free Cash Flow	1'490	1'630	(140)
Veränderung Nettoumlaufvermögen	(195)	(242)	47
Veränderung Vorsorgeverpflichtung	3	(25)	28
Nettozinszahlungen auf finanziellen Vermögenswerten und Verbindlichkeiten	(5)	(56)	51
Ertragssteuerzahlungen	(242)	(271)	29
Übrige operative Geldflüsse	(14)	1	(15)
Free Cash Flow	1'037	1'037	–
Nettoausgaben für Unternehmenskäufe und -verkäufe	(19)	(60)	41
Dividendenzahlungen an Aktionäre der Swisscom AG	(1'140)	(1'140)	–
Einnahmen aus Verkauf FiberCop Anteile	423	–	423
Übrige Veränderungen ¹	(123)	30	(153)
Abnahme (Zunahme) Nettoverschuldung	178	(133)	311

¹ Enthält Währungseffekte, Anpassungen des beizulegenden Zeitwerts und nichtgeldwirksame Veränderungen auf Positionen der Nettoverschuldung.

Der Operating Free Cash Flow nahm aufgrund höherer Investitionen und eines tieferen EBITDA um CHF 140 Mio. auf CHF 1'490 Mio. (–8,6%). ab. Das Nettoumlaufvermögen erhöhte sich gegenüber Ende 2023 um CHF 195 Mio. (im Vorjahr Zunahme von CHF 242 Mio.). Unterschiedliche Zahlungstermine von Zinserträgen und Zinsaufwendungen führten zu tieferen Nettozinszahlungen. Zudem sind die Ertragssteuerzahlungen aufgrund anderer Fälligkeiten tiefer ausgefallen. Der Free Cash Flow blieb in der Folge mit CHF 1'037 Mio. stabil. Im zweiten Quartal 2024 wurde eine unveränderte Dividende pro Aktie von CHF 22 ausbezahlt, was einer Dividendensumme von CHF 1'140 Mio. entspricht. 2024 hat Fastweb ihren 4,5% Anteil an FiberCop für einen Kaufpreis von EUR 439 Mio. (CHF 423 Mio.) veräussert.

Vermögenslage

In Mio. CHF bzw. wie angemerkt	30.09.2024	31.12.2023	Veränderung
Sachanlagen	11'330	11'059	271
Immaterielle Vermögenswerte	1'711	1'737	(26)
Goodwill	5'184	5'172	12
Nutzungsrechte	1'976	1'972	4
Forderungen aus Lieferungen und Leistungen	2'073	2'143	(70)
Forderungen aus Finanzierungsleasing-Verhältnissen	128	130	(2)
Verbindlichkeiten aus Lieferungen und Leistungen	(1'518)	(1'611)	93
Rückstellungen	(1'253)	(1'263)	10
Abgegrenzter Gewinn aus Veräusserung und Rückmiete von Liegenschaften	(78)	(81)	3
Übrige operative Vermögenswerte und Verbindlichkeiten, netto	(37)	(148)	111
Operative Vermögenswerte, netto	19'516	19'110	406
Nettoverschuldung	(6'893)	(7'071)	178
Personalvorsorgeguthaben und -verpflichtungen, netto	(21)	(10)	(11)
Ertragssteuerguthaben und -schulden, netto	(913)	(875)	(38)
Equity-bilanzierte Beteiligungen und übrige Finanzanlagen	214	461	(247)
Zur Veräusserung gehaltene langfristige Vermögenswerte	5	7	(2)
Eigenkapital	11'908	11'622	286
Eigenkapitalquote (in %)	39,6	47,0	

Der Bestand der operativen Nettovermögenswerte erhöhte sich um CHF 0,4 Mrd. (+2,1%) auf CHF 19,5 Mrd. gegenüber Ende 2023. Die Zunahme ist vor allem auf die hohe Investitionstätigkeit in die Netzinfrastruktur sowohl in der Schweiz als auch in Italien zurückzuführen. Das Eigenkapitals stieg um CHF 0,3 Mrd. (+2,5%) auf CHF 11,9 Mrd. Dem Reingewinn von CHF 1'283 Mio. und den sonstigen im Eigenkapital erfassten Gewinne von CHF 145 Mio. stand die Dividendenauszahlung von CHF 1'140 Mio. gegenüber. Am 27. März 2024 hat die ordentliche Generalversammlung der Swisscom AG die Zahlung einer unveränderten Dividende von brutto CHF 22 pro Aktie beschlossen. Die Dividendenzahlung von insgesamt CHF 1'140 Mio. erfolgte am 2. April 2024. Gegenüber Ende 2023 verringerte sich die Eigenkapitalquote von 47,0% auf 39,6%. Grund für die Abnahme der Eigenkapitalquote ist die Zunahme der Bilanzsumme als Folge der Aufnahme von Finanzschulden für die Übernahme von Vodafone Italia.

Nettoverschuldung

Die Nettoverschuldung besteht aus den finanziellen Verbindlichkeiten und Leasingverbindlichkeiten abzüglich flüssiger Mittel, Festgelder, kotierter Schuldinstrumente und derivativer Finanzinstrumente.

In Mio. CHF	30.09.2024	31.12.2023	Veränderung
Anlehensobligationen	9'841	4'789	5'052
Bankdarlehen	257	267	(10)
Private Platzierungen	321	322	(1)
Übrige finanzielle Verbindlichkeiten	318	287	31
Leasingverbindlichkeiten	1'907	1'915	(8)
Total Finanzielle Verbindlichkeiten und Leasingverbindlichkeiten	12'644	7'580	5'064
Flüssige Mittel	(3'252)	(148)	(3'104)
Übrige Finanzanlagen	(2'499)	(361)	(2'138)
Nettoverschuldung	6'893	7'071	(178)

Per 30. September 2024 betragen die durchschnittlichen Zinskosten der Finanzschulden 1,96%, die durchschnittliche Restlaufzeit 6,7 Jahre und der Anteil fest verzinslicher finanzieller Verbindlichkeiten 92%. Zudem verfügt Swisscom über zwei Kreditlinien in Höhe von insgesamt CHF 2,2 Mrd., die nicht beansprucht sind.

Im März 2024 hat Swisscom einen Vertrag zur Übernahme von Vodafone Italia für EUR 8,0 Mrd. unterzeichnet. Der Vollzug der Transaktion wird im ersten Quartal 2025 erwartet. Im zweiten Quartal 2024 hat Swisscom die Finanzierung der Transaktion abgeschlossen. Diese setzt sich aus der Emission von inländischen Schweizer Obligationen von CHF 1,1 Mrd., Eurobonds von EUR 4,0 Mrd. sowie einem syndizierten Bankkredit über EUR 3,0 Mrd. zusammen. Die Anleihen wurden im Mai 2024 ausgegeben. Die aufgenommenen Mittel aus der Emission der Anleihen wurden für die Rückzahlung bestehender Schulden verwendet oder in kurzfristige Finanzanlagen angelegt. Die kurzfristigen Finanzanlagen werden in der Konzernrechnung von Swisscom als flüssige Mittel oder als übrige Finanzanlagen ausgewiesen. Weitere Informationen siehe Erläuterung 5 im Anhang zum Zwischenabschluss.

Ausblick

Kennzahlen bzw. wie angemerkt	2023 berichtet	2024 Ausblick ⁴
Umsatz		
Swisscom Konzern	CHF 11'072 Mio. ¹	~ CHF 11,0 Mrd.
Schweiz ³	CHF 8'511 Mio.	~ CHF 8,5 Mrd.
Fastweb	EUR 2'633 Mio.	EUR 2,6–2,7 Mrd.
Betriebsergebnis vor Abschreibungen (EBITDA)		
Swisscom Konzern	CHF 4'622 Mio.	CHF 4,5–4,6 Mrd. ²
Schweiz ³	CHF 3'846 Mio.	~ CHF 3,7 Mrd.
Fastweb	EUR 798 Mio.	~ EUR 0,9 Mrd.
Investitionen		
Swisscom Konzern	CHF 2'292 Mio.	~ CHF 2,3 Mrd.
Schweiz ³	CHF 1'686 Mio.	~ CHF 1,7 Mrd.
Fastweb	EUR 623 Mio.	~ EUR 0,6 Mrd.

¹ Angepasst. Weitere Informationen siehe Erläuterung 1 im Anhang zum Zwischenabschluss.

² EBITDA nach Leasingaufwand (EBITDAaL) 2023: CHF 4'334 Mio.; Ausblick EBITDAaL 2024: CHF 4,2–4,3 Mrd.

³ Swisscom ohne Fastweb.

⁴ Umrechnungskurs CHF/EUR 0.93 (2023: CHF/EUR 0.973).

Der finanzielle Ausblick für das Geschäftsjahr 2024 bleibt unverändert. Swisscom erwartet einen Umsatz von rund CHF 11,0 Mrd., einen EBITDA von rund CHF 4,5 bis 4,6 Mrd. sowie Investitionen von rund CHF 2,3 Mrd. Bei Erreichen der Ziele plant Swisscom, der Generalversammlung 2025 für das Geschäftsjahr 2024 eine unveränderte Dividende von CHF 22 pro Aktie vorzuschlagen.

Konsolidierter Zwischenabschluss

Konsolidierte Gesamtergebnisrechnung (ungeprüft)

In Mio. CHF, ausgenommen Angaben pro Aktie	Anhang	3. Quartal 2024	3. Quartal 2023	1.01.–30.09. 2024	1.01.–30.09. 2023
Erfolgsrechnung					
Umsatz	2	2'719	2'752	8'173	8'202
Direkte Kosten	3	(729)	(739)	(2'141)	(2'123)
Personalaufwand	3	(644)	(634)	(2'048)	(1'984)
Übriger Betriebsaufwand	3	(374)	(382)	(1'115)	(1'153)
Aktivierete Eigenleistungen und übrige Erträge	3	187	177	569	535
Betriebsergebnis vor Abschreibungen		1'159	1'174	3'438	3'477
Abschreibungen von Sachanlagen und immateriellen Vermögenswerten		(529)	(510)	(1'590)	(1'566)
Abschreibungen von Nutzungsrechten		(66)	(65)	(196)	(197)
Betriebsergebnis		564	599	1'652	1'714
Finanzertrag	6	64	14	99	25
Finanzaufwand	6	(76)	(43)	(174)	(118)
Ergebnis von Equity-bilanzierten Beteiligungen		–	–	(1)	–
Ergebnis vor Ertragssteuern		552	570	1'576	1'621
Ertragssteueraufwand		(105)	(108)	(293)	(311)
Reingewinn		447	462	1'283	1'310
Sonstiges Gesamtergebnis					
Versicherungsmathematische Gewinne und Verluste von leistungsorientierten Vorsorgeplänen		(3)	(7)	(10)	(22)
Veränderung beizulegender Zeitwert von Eigenkapitalinstrumenten		(11)	(7)	161	68
Nicht in die Erfolgsrechnung rezyklierbare Posten		(14)	(14)	151	46
Währungsumrechnung von ausländischen Konzerngesellschaften		(63)	(25)	15	(38)
Veränderung von Cash Flow Hedges		(40)	3	(21)	4
In die Erfolgsrechnung rezyklierbare Posten		(103)	(22)	(6)	(34)
Sonstiges Gesamtergebnis		(117)	(36)	145	12
Gesamtergebnis					
Reingewinn		447	462	1'283	1'310
Sonstiges Gesamtergebnis		(117)	(36)	145	12
Gesamtergebnis		330	426	1'428	1'322
Anteile am Reingewinn und Gesamtergebnis					
Aktionäre der Swisscom AG		447	463	1'283	1'311
Nicht beherrschende Anteile		–	(1)	–	(1)
Reingewinn		447	462	1'283	1'310
Aktionäre der Swisscom AG		331	427	1'429	1'323
Nicht beherrschende Anteile		(1)	(1)	(1)	(1)
Gesamtergebnis		330	426	1'428	1'322
Gewinn pro Aktie					
Gewinn und verwässerter Gewinn pro Aktie (in CHF)		8,63	8,94	24,77	25,31

Konsolidierte Bilanz (ungeprüft)

In Mio. CHF	Anhang	30.09.2024	31.12.2023
Vermögenswerte			
Flüssige Mittel	5	3'252	148
Forderungen aus Lieferungen und Leistungen	7	2'073	2'143
Forderungen aus Finanzierungsleasing-Verhältnissen	7	42	46
Übrige operative Vermögenswerte	7	1'461	1'323
Übrige finanzielle Vermögenswerte	5	2'175	50
Laufende Ertragssteuerguthaben		3	1
Zur Veräusserung gehaltene langfristige Vermögenswerte		5	7
Total Kurzfristige Vermögenswerte		9'011	3'718
Sachanlagen		11'330	11'059
Immaterielle Vermögenswerte		1'711	1'737
Goodwill		5'184	5'172
Nutzungsrechte		1'976	1'972
Equity-bilanzierte Beteiligungen		25	27
Forderungen aus Finanzierungsleasing-Verhältnissen		86	84
Übrige finanzielle Vermögenswerte		515	745
Personalvorsorgeguthaben		–	11
Latente Ertragssteuerguthaben		211	225
Total Langfristige Vermögenswerte		21'038	21'032
Total Vermögenswerte		30'049	24'750
Verbindlichkeiten und Eigenkapital			
Finanzielle Verbindlichkeiten	5	673	718
Leasingverbindlichkeiten		230	227
Verbindlichkeiten aus Lieferungen und Leistungen	7	1'518	1'611
Übrige operative Verbindlichkeiten	7	1'498	1'471
Rückstellungen	8	93	115
Laufende Ertragssteuerschulden		258	203
Total Kurzfristige Verbindlichkeiten		4'270	4'345
Finanzielle Verbindlichkeiten	5	10'064	4'947
Leasingverbindlichkeiten		1'677	1'688
Personalvorsorgeverpflichtungen		21	21
Rückstellungen	8	1'160	1'148
Abgegrenzter Gewinn aus Veräusserung und Rückmiete von Liegenschaften		78	81
Latente Ertragssteuerschulden		871	898
Total Langfristige Verbindlichkeiten		13'871	8'783
Total Verbindlichkeiten		18'141	13'128
Aktienkapital		52	52
Kapitalreserven		136	136
Gewinnreserven		13'822	13'529
Währungsumrechnungsdifferenzen		(2'071)	(2'086)
Absicherungsreserven		(33)	(12)
Eigenkapital der Aktionäre der Swisscom AG		11'906	11'619
Nicht beherrschende Anteile		2	3
Total Eigenkapital		11'908	11'622
Total Verbindlichkeiten und Eigenkapital		30'049	24'750

Konsolidierte Geldflussrechnung (ungeprüft)

In Mio. CHF	Anhang	1.01.–30.09. 2024	1.01.–30.09. 2023
Reingewinn		1'283	1'310
Ertragssteueraufwand		293	311
Ergebnis von Equity-bilanzierten Beteiligungen		1	–
Finanzertrag	6	(99)	(25)
Finanzaufwand	6	174	118
Abschreibungen von Sachanlagen und immateriellen Vermögenswerten		1'590	1'566
Abschreibungen von Nutzungsrechten		196	197
Gewinn aus Abgang von Sachanlagen		(7)	(5)
Verlust aus Abgang von Sachanlagen		–	1
Aufwand für aktienbasierte Vergütungen		1	1
Umsatz aus Finanzierungsleasing-Verhältnissen		(59)	(62)
Einnahmen aus Finanzierungsleasing-Verhältnissen		63	80
Veränderung abgegrenzter Gewinn aus Veräusserung und Rückmiete von Liegenschaften		(3)	(3)
Veränderung operative Vermögenswerte und Verbindlichkeiten	7	(134)	(195)
Veränderung Rückstellungen		(58)	(44)
Veränderung Personalvorsorgeverpflichtungen		3	(25)
Erhaltene Zinszahlungen		57	5
Geleistete Zinszahlungen auf finanziellen Verbindlichkeiten		(62)	(61)
Geleistete Zinszahlungen auf Leasingverbindlichkeiten		(35)	(34)
Erhaltene Dividendenzahlungen		1	9
Ertragssteuerzahlungen		(242)	(271)
Geldzufluss aus Geschäftstätigkeit		2'963	2'873
Erwerb von Sachanlagen und immateriellen Vermögenswerten		(1'715)	(1'615)
Verkauf von Sachanlagen und immateriellen Vermögenswerten		10	8
Erwerb von Tochtergesellschaften abzüglich erworbener flüssiger Mittel		(20)	(62)
Verkauf von Tochtergesellschaften abzüglich veräusserter flüssiger Mittel		1	3
Ausgaben für Equity-bilanzierte Beteiligungen		–	(1)
Ausgaben für übrige finanzielle Vermögenswerte		(2'159)	(19)
Einnahmen aus übrigen finanziellen Vermögenswerten	10	431	17
Übrige Geldflüsse aus Investitionstätigkeit		(13)	(10)
Geldabfluss aus Investitionstätigkeit		(3'465)	(1'679)
Aufnahme von finanziellen Verbindlichkeiten	5	5'639	635
Rückzahlung von finanziellen Verbindlichkeiten	5	(523)	(445)
Rückzahlung von Leasingverbindlichkeiten		(208)	(217)
Dividendenzahlungen an Aktionäre der Swisscom AG		(1'140)	(1'140)
Dividendenzahlungen an Eigentümer von nicht beherrschenden Anteilen		–	(1)
Übrige Geldflüsse aus Finanzierungstätigkeit		(2)	(17)
Geldzufluss (Geldabfluss) aus Finanzierungstätigkeit		3'766	(1'185)
Nettozunahme flüssiger Mittel		3'264	9
Flüssige Mittel am 1. Januar		148	121
Währungsumrechnung auf flüssigen Mitteln		(160)	(3)
Flüssige Mittel Ende Rechnungsperiode		3'252	127

Konsolidierte Eigenkapitalveränderungsrechnung (ungeprüft)

In Mio. CHF	Aktienkapital	Kapitalreserven	Gewinnreserven	Währungsumrechnungsdifferenzen	Ab-sicherungsreserven	Eigenkapital Aktionäre Swisscom	Nicht beherrschende Anteile	Total Eigenkapital
Bestand am 1. Januar 2023	52	136	12'942	(1'960)	(2)	11'168	3	11'171
Reingewinn	–	–	1'311	–	–	1'311	(1)	1'310
Sonstiges Gesamtergebnis	–	–	46	(38)	4	12	–	12
Gesamtergebnis	–	–	1'357	(38)	4	1'323	(1)	1'322
Dividendenzahlungen	–	–	(1'140)	–	–	(1'140)	(1)	(1'141)
Übrige Veränderungen	–	–	(1)	–	–	(1)	2	1
Bestand am 30. September 2023	52	136	13'158	(1'998)	2	11'350	3	11'353
Bestand am 1. Januar 2024	52	136	13'529	(2'086)	(12)	11'619	3	11'622
Reingewinn	–	–	1'283	–	–	1'283	–	1'283
Sonstiges Gesamtergebnis	–	–	151	15	(21)	145	–	145
Gesamtergebnis	–	–	1'434	15	(21)	1'428	–	1'428
Dividendenzahlungen	–	–	(1'140)	–	–	(1'140)	–	(1'140)
Übrige Veränderungen	–	–	(1)	–	–	(1)	(1)	(2)
Bestand am 30. September 2024	52	136	13'822	(2'071)	(33)	11'906	2	11'908

Anhang zum Zwischenabschluss

Über diesen Bericht

Allgemeine Angaben

Der Swisscom Konzern (im Weiteren als Swisscom bezeichnet) bietet Telekommunikationsdienstleistungen an und ist zur Hauptsache in der Schweiz und in Italien tätig. Die ungeprüfte Konzernrechnung per 30. September 2024 umfasst die Swisscom AG als Muttergesellschaft und ihre Tochtergesellschaften. Die Swisscom AG ist eine spezialgesetzliche Aktiengesellschaft nach Schweizer Recht mit Sitz in Ittigen bei Bern. Die Adresse lautet: Swisscom AG, Alte Tiefenaustrasse 6, 3048 Worblaufen. Swisscom ist an der SIX Swiss Exchange kotiert. Die Anzahl ausgegebener Aktien hat unverändert zum Vorjahr 51'801'943 Stück betragen. Die Aktien haben einen Nominalwert von CHF 1 und sind voll liberiert. Jede Aktie berechtigt zu einer Stimme. Mehrheitsaktionärin der Swisscom AG ist die Schweizerische Eidgenossenschaft (Bund). Der Bund muss gemäss geltendem Gesetz die kapital- und stimmenmässige Mehrheit halten. Der Verwaltungsrat von Swisscom hat die Freigabe des vorliegenden konsolidierten Zwischenabschlusses am 30. Oktober 2024 genehmigt. Bis zu diesem Datum fanden keine wesentlichen Ereignisse nach dem Bilanzstichtag statt.

Grundlagen der Abschlusserstellung

Der konsolidierte Zwischenabschluss für die neun Monate, die am 30. September 2024 abgeschlossen wurden, wurde in Übereinstimmung mit dem International Accounting Standard «IAS 34 Zwischenberichterstattung» erstellt und sollte in Verbindung mit der für das am 31. Dezember 2023 abgeschlossene Geschäftsjahr erstellten konsolidierten Jahresrechnung gelesen werden.

Die Erstellung des konsolidierten Zwischenabschlusses verlangt vom Management, Einschätzungen und Annahmen zu treffen. Änderungen von Einschätzungen und Annahmen werden in der Berichtsperiode angepasst, in der sich die ursprünglichen Einschätzungen und Annahmen geändert haben.

Swisscom ist in Geschäftsbereichen tätig, in denen die Erbringung von Dienstleistungen keinen bedeutenden saisonalen oder zyklischen Schwankungen innerhalb des Geschäftsjahres unterliegt. Die Ertragssteuern werden basierend auf einer Schätzung des für das Gesamtjahr erwarteten Ertragssteuersatzes berechnet. Für den konsolidierten Zwischenabschluss wurde ein Währungsumrechnungskurs CHF/EUR von 0,944 als Stichtagskurs (31. Dezember 2023 CHF/EUR 0,926) und 0,9554 als Durchschnittskurs (Vorjahr CHF/EUR 0,9802) verwendet.

1 Rechnungslegungsgrundsätze

Seit 1. Januar 2024 wendet Swisscom verschiedene Änderungen der bestehenden International Accounting Standards (IFRS) und Interpretationen an, welche keinen wesentlichen Einfluss auf das Ergebnis oder die Finanzlage des Konzerns haben.

Swisscom hat die Klassifizierung und Darstellung der direkten und indirekten Kosten überprüft. Als Folge der Überprüfung wurden ab 2024 Änderungen vor allem in der Klassifizierung und Darstellung der eingekauften Netzleistungen vorgenommen. Dies führt zu einer besseren Darstellung des Betriebsaufwands für die finanzielle Führung der operativen Einheiten von Swisscom. Das Vorjahr wurde entsprechend angepasst. Durch die Änderung erhöhen sich die direkten Kosten bzw. vermindern sich die indirekten Kosten für das Geschäftsjahr 2023 um je CHF 181 Mio. (erste neun Monate 2023: CHF 144 Mio.).

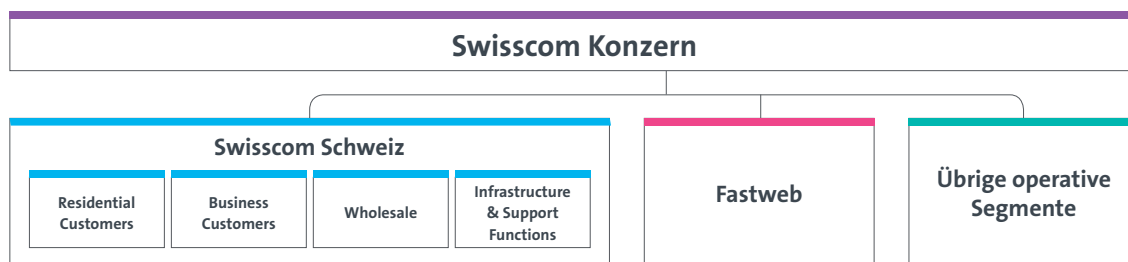
2 Segmentinformationen

Änderungen in der Segmentberichterstattung

Swisscom hat per 1. Januar 2024 innerhalb von Swisscom Schweiz verschiedene Bereiche und zentrale Kosten den Segmenten neu zugeordnet. Zudem wurde der TV-bezogene Geschäftsbereich von Swisscom Broadcast (Übrige operative Segmente) zum Segment Residential Customers von Swisscom Schweiz verschoben. Die Vorjahreszahlen wurden wie folgt angepasst:

In Mio. CHF	Berichtet	Anpassung	Angepasst
Umsatz			
Geschäftsjahr 2023			
Residential Customers	4'502	3	4'505
Business Customers	3'098	(15)	3'083
Wholesale	542	(1)	541
Infrastructure & Support Functions	73	–	73
Intersegment-Elimination	(69)	14	(55)
Swisscom Schweiz	8'146	1	8'147
Fastweb	2'561	–	2'561
Übrige operative Segmente	1'075	(12)	1'063
Intersegment-Elimination	(710)	11	(699)
Total Umsatz	11'072	–	11'072
Betriebsergebnis vor Abschreibungen (EBITDA)			
Geschäftsjahr 2023			
Residential Customers	2'979	28	3'007
Business Customers	1'358	(13)	1'345
Wholesale	326	(1)	325
Infrastructure & Support Functions	(963)	(6)	(969)
Intersegment-Elimination	1	–	1
Swisscom Schweiz	3'701	8	3'709
Fastweb	776	–	776
Übrige operative Segmente	153	(8)	145
Überleitung Vorsorgeaufwand	37	–	37
Intersegment-Elimination	(45)	–	(45)
Total EBITDA	4'622	–	4'622

Allgemeine Angaben



Die Berichterstattung erfolgt nach den Segmenten «Residential Customers», «Business Customers», «Wholesale» und «Infrastructure & Support Functions», die zur Swisscom Schweiz zusammengefasst werden, sowie «Fastweb» und «Übrige operative Segmente».

Für ihre Leistungen verrechnet das Segment Infrastructure & Support Functions keine Netzkosten und keine Management Fees an andere Segmente. Die übrigen Leistungen zwischen den Segmenten werden zu Marktpreisen verrechnet. Somit entsprechen die Ergebnisse der Segmente Residential Customers, Business Customers sowie Wholesale einem Deckungsbeitrag vor Netzkosten.

Der Segmentaufwand umfasst die direkten und indirekten Kosten, die den Personalaufwand, den übrigen Betriebsaufwand abzüglich der aktivierten Eigenleistungen und übrigen Erträge enthalten. Als Vorsorgeaufwand sind die ordentlichen Arbeitgeberbeiträge enthalten. Die Differenz zwischen den ordentlichen Arbeitgeberbeiträgen und dem Vorsorgeaufwand nach IAS 19 wird in der Spalte «Elimination» ausgewiesen. In den ersten neun Monaten 2024 ist in der Spalte Elimination ein Ertrag von CHF 14 Mio. (Vorjahr Ertrag von CHF 28 Mio.) als Überleitungsposition zum Vorsorgeaufwand nach IAS 19 enthalten.

Leasingverhältnisse zwischen den Segmenten werden nicht nach IFRS 16 bilanziert. Der ausgewiesene Leasingaufwand der Segmente umfasst die Abschreibungen und Zinsen der Nutzungsrechte exkl. Abschreibungen von CHF 14 Mio. (Vorjahr CHF 14 Mio.) auf Netzzugangsrechten (Indefeasible Rights of Use, IRU) sowie die Verrechnung für die Miete von Gebäuden zwischen den Segmenten. Der Leasingaufwand von geringwertigen Vermögenswerten wird als direkte Kosten ausgewiesen.

Die Investitionen enthalten die Ausgaben für den Erwerb von Sachanlagen und immateriellen Vermögenswerten sowie Zahlungen für Netzzugangsrechte (Indefeasible Rights of Use, IRU). IRUs werden in der Regel vollständig bei Beginn der Nutzung bezahlt und klassifizieren als Leasingverhältnis nach IFRS 16. IRU-Zahlungen werden aufgrund der wirtschaftlichen Betrachtungsweise in den Segmentinformationen als Investition betrachtet. In den Investitionen der ersten neun Monate 2024 sind Zahlungen für IRU von CHF 16 Mio. enthalten (Vorjahr CHF 15 Mio.).

Segmentinformationen 2024

1.01.–30.09.2024, in Mio. CHF	Swisscom Schweiz	Fastweb	Übrige operative Segmente	Elimination	Total
Privatkunden	3'235	831	–	–	4'066
Geschäftskunden	2'298	844	316	–	3'458
Wholesale-Kunden	388	261	–	–	649
Externer Umsatz	5'921	1'936	316	–	8'173
Intersegment-Umsatz	45	4	504	(553)	–
Umsatz	5'966	1'940	820	(553)	8'173
Direkte Kosten	(1'180)	(951)	(56)	46	(2'141)
Indirekte Kosten	(2'062)	(370)	(652)	490	(2'594)
Betriebsergebnis vor Abschreibungen (EBITDA)	2'724	619	112	(17)	3'438
Abschreibungen von Sachanlagen und immateriellen Vermögenswerten					(1'590)
Abschreibungen von Nutzungsrechten					(196)
Betriebsergebnis (EBIT)					1'652
Finanzertrag					99
Finanzaufwand					(174)
Ergebnis von Equity-bilanzierten Beteiligungen					(1)
Ergebnis vor Ertragssteuern					1'576
Ertragssteueraufwand					(293)
Reingewinn					1'283
EBITDA	2'724	619	112	(17)	3'438
Leasingaufwand	(174)	(36)	(8)	1	(217)
EBITDA nach Leasingaufwand (EBITDAaL)	2'550	583	104	(16)	3'221
Investitionen	(1'302)	(431)	(28)	30	(1'731)
Operating Free Cash Flow	1'248	152	76	14	1'490

Segmentinformationen Swisscom Schweiz 2024

1.01.–30.09.2024, in Mio. CHF	Residential Customers	Business Customers	Wholesale	Infrastructure & Support Functions	Elimination	Total Swisscom Schweiz
Festnetz	1'473	598	–	–	–	2'071
Mobilfunk	1'376	529	–	–	–	1'905
Telekomdienste	2'849	1'127	–	–	–	3'976
IT-Dienste	–	897	–	–	–	897
Handelswaren	304	246	–	–	1	551
Wholesale	–	–	388	–	–	388
Übrige Umsätze	82	15	–	13	(1)	109
Externer Umsatz	3'235	2'285	388	13	–	5'921
Intersegment-Umsatz	12	25	7	44	(43)	45
Umsatz	3'247	2'310	395	57	(43)	5'966
Direkte Kosten	(562)	(534)	(171)	(1)	88	(1'180)
Indirekte Kosten	(436)	(800)	(9)	(772)	(45)	(2'062)
Betriebsergebnis vor Abschreibungen (EBITDA)	2'249	976	215	(716)	–	2'724
Investitionen	(23)	(31)	–	(1'248)	–	(1'302)

Segmentinformationen 2023

1.01.–30.09.2023, in Mio. CHF, angepasst	Swisscom Schweiz	Fastweb	Übrige operative Segmente	Elimination	Total
Privatkunden	3'336	852	–	–	4'188
Geschäftskunden	2'285	798	310	–	3'393
Wholesale-Kunden	402	219	–	–	621
Externer Umsatz	6'023	1'869	310	–	8'202
Intersegment-Umsatz	44	4	451	(499)	–
Umsatz	6'067	1'873	761	(499)	8'202
Direkte Kosten	(1'243)	(869)	(60)	49	(2'123)
Indirekte Kosten	(2'051)	(390)	(608)	447	(2'602)
Betriebsergebnis vor Abschreibungen (EBITDA)	2'773	614	93	(3)	3'477
Abschreibungen von Sachanlagen und immateriellen Vermögenswerten					(1'566)
Abschreibungen von Nutzungsrechten					(197)
Betriebsergebnis (EBIT)					1'714
Finanzertrag					25
Finanzaufwand					(118)
Ergebnis von Equity-bilanzierten Beteiligungen					–
Ergebnis vor Ertragssteuern					1'621
Ertragssteueraufwand					(311)
Reingewinn					1'310
EBITDA	2'773	614	93	(3)	3'477
Leasingaufwand	(169)	(40)	(8)	–	(217)
EBITDA nach Leasingaufwand (EBITDAaL)	2'604	574	85	(3)	3'260
Investitionen	(1'197)	(436)	(28)	31	(1'630)
Operating Free Cash Flow	1'407	138	57	28	1'630

Segmentinformationen Swisscom Schweiz 2023

1.01.–30.09.2023, in Mio. CHF, angepasst	Residential Customers	Business Customers	Wholesale	Infrastructure & Support Functions	Elimination	Total Swisscom Schweiz
Festnetz	1'501	616	–	–	(1)	2'116
Mobilfunk	1'392	545	–	–	1	1'938
Telekomdienste	2'893	1'161	–	–	–	4'054
IT-Dienste	–	854	–	–	–	854
Handelswaren	342	240	–	–	1	583
Wholesale	–	–	402	–	–	402
Übrige Umsätze	101	17	–	13	(1)	130
Externer Umsatz	3'336	2'272	402	13	–	6'023
Intersegment-Umsatz	11	21	9	44	(41)	44
Umsatz	3'347	2'293	411	57	(41)	6'067
Direkte Kosten	(626)	(517)	(188)	–	88	(1'243)
Indirekte Kosten	(459)	(766)	(4)	(776)	(46)	(2'051)
Betriebsergebnis vor Abschreibungen (EBITDA)	2'262	1'010	219	(719)	1	2'773
Investitionen	(27)	(42)	–	(1'128)	–	(1'197)

3 Operative Kosten

Direkte Kosten

In Mio. CHF	1.01.–30.09.2024	1.01.–30.09.2023
Kundenendgeräte und Handelswaren	663	714
Bezogene Dienstleistungen	513	452
Kosten für die Vertragserlangung	167	158
Kosten für die Vertragserfüllung	56	66
Netzzugangskosten von Schweizer Tochtergesellschaften	168	188
Netzzugangskosten ausländischer Tochtergesellschaften	574	545
Total Direkte Kosten	2'141	2'123

Indirekte Kosten

In Mio. CHF	1.01.–30.09.2024	1.01.–30.09.2023
Lohn- und Sozialversicherungsaufwand	2'013	1'940
Übriger Personalaufwand	35	44
Total Personalaufwand	2'048	1'984
Informatikaufwand	213	210
Unterhaltsaufwand	192	195
Energieaufwand	123	118
Werbe- und Verkaufsaufwand	114	115
Beratungsaufwand und externe Mitarbeiter	73	64
Bezogene Call-Center-Leistungen	82	89
Verwaltungsaufwand	24	25
Wertberichtigungen auf Forderungen und vertraglichen Vermögenswerten	38	51
Sonstiger Betriebsaufwand	256	286
Total Übriger Betriebsaufwand	1'115	1'153
Eigenleistungen für aktivierte Sachanlagen und immaterielle Vermögenswerte	(451)	(394)
Eigenleistungen für aktivierte Vertragskosten	(28)	(39)
Gewinn aus Veräusserung von Sachanlagen	(7)	(5)
Sonstige Erträge	(83)	(97)
Total Aktivierte Eigenleistungen und übrige Erträge	(569)	(535)
Total Indirekte Kosten	2'594	2'602

Die Eigenleistungen für aktivierte Sachanlagen und immaterielle Vermögenswerte umfassen Personalkosten für die Erstellung technischer Anlagen, den Bau von Netzinfrastruktur und die Erstellung von Software für den internen Gebrauch.

4 Dividende

Die ordentliche Generalversammlung der Swisscom AG beschloss am 27. März 2024 die Zahlung einer unveränderten Dividende von brutto CHF 22 pro Aktie. Die Dividendenzahlung von insgesamt CHF 1'140 Mio. erfolgte am 4. April 2024.

5 Finanzielle Verbindlichkeiten

In Mio. CHF	Buchwert 1.01.2024	Aufnahme	Rückzahlung	Übrige Veränderungen ¹	Buchwert 30.09.2024	Beizulegender Zeitwert
Finanzielle Verbindlichkeiten						
Bankdarlehen	267	2	(23)	11	257	260
Anleiensobligationen	4'789	5'634	(500)	(82)	9'841	9'968
Private Platzierungen	322	–	–	(1)	321	322
Derivative Finanzinstrumente	136	–	–	26	162	162
Übrige finanzielle Verbindlichkeiten	151	3	–	2	156	151
Total Finanzielle Verbindlichkeiten	5'665	5'639	(523)	(44)	10'737	10'863

¹ Zinsaufwand, Zinszahlungen, nicht geldwirksame Veränderung sowie Währungsumrechnung.

Im März 2024 hat Swisscom einen Vertrag zur Übernahme von Vodafone Italia für EUR 8,0 Mrd. unterzeichnet. Der Vollzug der Transaktion wird im ersten Quartal 2025 erwartet. Im zweiten Quartal 2024 hat Swisscom die Finanzierung der Transaktion abgeschlossen. Diese setzt sich aus der Emission von inländischen Schweizer Obligationen von CHF 1,1 Mrd., Eurobonds von EUR 4,0 Mrd. sowie einem syndizierten Bankkredit über EUR 3,0 Mrd. zusammen. Im Mai 2024 hat Swisscom die Anleihen wie folgt ausgegeben:

In Mio. CHF bzw. EUR	Laufzeit Jahre	Nominalwert in Währung	Nominal- zinssatz
Anleiensobligation in CHF	2024–2030	315	1,65%
Anleiensobligation in CHF	2024–2034	455	1,80%
Anleiensobligation in CHF	2024–2039	375	2,00%
Total Anleiensobligationen in CHF		1'145	
Anleiensobligation in EUR	2024–2026	500	3,50%
Anleiensobligation in EUR	2024–2028	500	3,50%
Anleiensobligation in EUR	2024–2031	1'250	3,50%
Anleiensobligation in EUR	2024–2036	1'000	3,625%
Anleiensobligation in EUR	2024–2044	750	3,875%
Total Anleiensobligationen in EUR		4'000	

Die aufgenommenen Mittel aus der Emission der Anleihen wurden zur Rückzahlung bestehender Schulden verwendet oder in kurzfristige Finanzanlagen angelegt. Die kurzfristigen Finanzanlagen werden in der Konzernrechnung von Swisscom je nach Laufzeit als flüssige Mittel oder als übrige kurzfristige finanzielle Vermögenswerte ausgewiesen. Sollte der Vollzug der Transaktion nicht zustande kommen, können die Anleihen vorzeitig zu 101% des Nominalwerts zurückbezahlt werden. Der syndizierte Bankkredit in Höhe von EUR 3,0 Mrd. wird in zwei gleichen Tranchen mit einer Laufzeit von 3 bzw. 5 Jahren zur Verfügung gestellt.

Weiter hat Swisscom im dritten Quartal 2024 zwei Anleihen aufgenommen. Eine Anleihe über CHF 100 Mio. mit einem Coupon von 1,2% und einer Laufzeit bis 2035 und eine Anleihe über EUR 500 Mio. mit einem Coupon von 3,25% und einer Laufzeit bis 2034. Die aufgenommenen Mittel aus der Emission der Anleihen wurden zur Rückzahlung bestehender Schulden verwendet oder in kurzfristige Finanzanlagen angelegt.

Zusätzlich verfügt Swisscom über zwei garantierte Kreditlimiten in Höhe von CHF 1'000 Mio. mit Laufzeit bis 2028 und CHF 1'200 Mio. mit Laufzeit bis 2028. Am 30. September 2024 sind diese Limiten wie bereits im Vorjahr nicht beansprucht worden.

6 Finanzergebnis

In Mio. CHF	1.01.–30.09.2024	1.01.–30.09.2023
Zinsertrag von finanziellen Vermögenswerten	60	5
Fremdwährungsgewinne	22	–
Zinsen und Barwertanpassungen auf Rückstellungen	4	–
Übriger Finanzertrag	13	20
Total Finanzertrag	99	25
Zinsaufwand auf finanziellen Verbindlichkeiten	(100)	(56)
Zinsaufwand auf Leasingverbindlichkeiten	(35)	(34)
Veränderung des beizulegenden Zeitwerts von Zinssatzswaps	–	(3)
Barwertanpassungen und Zinsen auf Rückstellungen	–	(8)
Übriger Finanzaufwand	(39)	(17)
Total Finanzaufwand	(174)	(118)
Finanzertrag und Finanzaufwand, netto	(75)	(93)
Zinsaufwand auf Leasingverbindlichkeiten	(35)	(34)
Nettozinsaufwand auf finanziellen Vermögenswerten und Verbindlichkeiten	(40)	(51)

7 Operatives Nettoumlaufvermögen

Die operativen Vermögenswerte und Verbindlichkeiten haben sich in den ersten neun Monaten 2024 wie folgt verändert:

In Mio. CHF	01.01.2024	Operative Veränderung	Übrige Veränderung ¹	30.09.2024
Forderungen aus Lieferungen und Leistungen	2'143	(86)	16	2'073
Übrige operative Vermögenswerte	1'323	120	18	1'461
Verbindlichkeiten aus Lieferungen und Leistungen	(1'611)	109	(16)	(1'518)
Übrige operative Verbindlichkeiten	(1'471)	(9)	(18)	(1'498)
Total Operative Vermögenswerte und Verbindlichkeiten, netto	384	134	–	518

1 Währungsumrechnung sowie Veränderungen aus Kauf und Verkauf von Tochtergesellschaften.

Übrige operative Vermögenswerte und Verbindlichkeiten

In Mio. CHF	30.09.2024	31.12.2023
Übrige operative Vermögenswerte		
Vertragliche Vermögenswerte	209	174
Vertragskosten	267	268
Vorräte	138	161
Abgrenzung vorausbezahlter Aufwendungen	630	528
Sonstige operative Vermögenswerte	217	192
Total Übrige operative Vermögenswerte	1'461	1'323
Übrige operative Verbindlichkeiten		
Vertragliche Verbindlichkeiten	958	961
Abgrenzung variabler Erfolgsanteil	103	146
Sonstige operative Verbindlichkeiten	437	364
Total Übrige operative Verbindlichkeiten	1'498	1'471

8 Rückstellungen und Eventualverbindlichkeiten

Rückstellungen

Die Rückstellungen haben sich in den ersten neun Monaten 2024 wie folgt verändert:

In Mio. CHF	Abbruch- und Instandstellungskosten	Regulatorische und wettbewerbsrechtliche Verfahren	Übrige	Total
Bestand am 1. Januar 2024	866	200	197	1'263
Bildung Rückstellungen	–	10	9	19
Anpassungen über die Sachanlagen erfasst	50	–	–	50
Zinsen und Barwertanpassungen	7	(11)	–	(4)
Auflösung nicht beanspruchter Rückstellungen	–	(22)	(12)	(34)
Verwendung	(15)	–	(28)	(43)
Unternehmenszusammenschlüsse	–	–	1	1
Währungsumrechnung	–	–	1	1
Bestand am 30. September 2024	908	177	168	1'253
Davon kurzfristige Rückstellungen	–	34	59	93
Davon langfristige Rückstellungen	908	143	109	1'160

Swisscom erbringt gemäss dem Fernmeldegesetz Zugangsdienste (inkl. Interkonnektion) für andere Anbieterinnen von Fernmeldediensten in der Schweiz. In den vergangenen Jahren verlangten mehrere Anbieterinnen von Fernmeldediensten bei der Eidgenössischen Kommunikationskommission (ComCom) die Senkung der ihnen von Swisscom in Rechnung gestellten Preise für regulierte Netzzugangsdienste. Zudem hat die Wettbewerbskommission (Weko) in der Vergangenheit verschiedene Untersuchungen gegen Swisscom eröffnet.

Die Wettbewerbskommission (Weko) kam im November 2015 in ihrer Untersuchung zur 2008 erfolgten Ausschreibung eines Firmennetzwerks der Post zum Schluss, dass Swisscom eine marktbeherrschende Stellung auf dem Markt für Breitbandanbindungen im Geschäftskundenbereich einnimmt. Die Weko verfügte mit der Begründung einer kartellrechtlich unzulässigen Verhaltensweise eine Sanktion von CHF 8 Mio. Im Juni 2021 hat das Bundesverwaltungsgericht die Verfügung der Weko weitgehend bestätigt und Swisscom mit einer Busse von CHF 7 Mio. sanktioniert. Swisscom reichte gegen diesen Entscheid Beschwerde beim Bundesgericht ein. Mit dem am 18. April 2024 publizierten Urteil kommt das Bundesgericht letztinstanzlich zum Schluss, dass sich Swisscom korrekt verhalten habe und hebt die Sanktionsverfügung der Weko auf.

Am 17. Dezember 2020 hat die Weko eine Untersuchung zum Glasfaserbau von Swisscom eröffnet und vorsorgliche Massnahmen verfügt. Swisscom hat gegen die vorsorglichen Massnahmen Beschwerde eingereicht. Mit Urteil vom 2. November 2022 hat das Bundesgericht die von der Weko verfügten vorsorglichen Massnahmen (die zuvor vom Bundesverwaltungsgericht bestätigt wurden) als nicht willkürlich befunden und ebenfalls bestätigt. Am 25. April 2024 publizierte die Weko mit der Begründung einer kartellrechtlich unzulässigen Verhaltensweise eine Sanktion von CHF 18 Mio. Swisscom hat gegen diesen Entscheid beim Bundesverwaltungsgericht Beschwerde eingereicht.

Im April 2013 eröffnete die Weko gegen Swisscom eine Untersuchung gemäss Kartellgesetz, welche die Übertragung von Sport im Pay-TV betrifft. Im Mai 2016 verfügte die Weko in diesem Verfahren eine Sanktion von CHF 72 Mio. gegen Swisscom. Swisscom reichte gegen diese Verfügung Beschwerde beim Bundesverwaltungsgericht ein. Im Juni 2022 bestätigte das Bundesverwaltungsgericht die Verfügung der Weko weitgehend und sanktionierte Swisscom mit einer Busse von CHF 72 Mio. Die Busse wurde von Swisscom im dritten Quartal 2022 bezahlt. Swisscom reichte gegen diesen Entscheid Beschwerde beim Bundesgericht ein. Am 10. Mai 2024 hat das Bundesgericht die Sanktion von CHF 72 Mio. letztinstanzlich bestätigt.

Swisscom bildete in der Vergangenheit auf der Grundlage von rechtlichen Beurteilungen Rückstellungen für regulatorische und wettbewerbsrechtliche Verfahren. Aufgrund der Neubeurteilung dieser Verfahren wurden in den ersten neun Monaten 2024 Rückstellungen von CHF 10 Mio. gebildet und CHF 33 Mio. (inkl. Zinsen) aufgelöst. Allfällige Zahlungen sind abhängig vom Zeitpunkt des Eintreffens der rechtskräftigen Verfügungen und Entscheide und könnten innerhalb von fünf Jahren erfolgen.

Eventualverbindlichkeiten für regulatorische und wettbewerbsrechtliche Verfahren

Bei den in der konsolidierten Jahresrechnung 2023 erläuterten Eventualverbindlichkeiten im Zusammenhang mit regulatorischen und wettbewerbsrechtlichen Verfahren kommt Swisscom zum Schluss, dass ein Mittelabfluss nicht wahrscheinlich ist und hat deshalb im Konzernabschluss per 30. September 2024 unverändert keine Rückstellungen erfasst.

9 Unternehmenserwerb Vodafone Italia

Swisscom hat im März 2024 mit Vodafone Group Plc verbindliche Vereinbarungen zur Übernahme von 100% der Vodafone Italia für einen Kaufpreis von EUR 8,0 Mrd. (cash and debt free) getroffen. Das Unternehmen soll danach mit Fastweb, der Tochtergesellschaft von Swisscom in Italien, fusioniert werden. Der Kaufpreis wird zu 100% durch Barmittel gedeckt und vollständig mit Fremdkapital finanziert. Mit dem Zusammenschluss von Vodafone Italia und Fastweb sollen komplementäre, hochwertige Mobilfunk- und Festnetzinfrastrukturen, Kompetenzen und Know-how zusammengeführt werden, um einen führenden konvergenten Anbieter in einem Markt mit Wachstumschancen zu schaffen. Der Vollzug der Transaktion steht unter Vorbehalt regulatorischer und anderer üblicher Genehmigungen. Es wird erwartet, dass die Transaktion im ersten Quartal 2025 vollzogen werden kann. Weitere Informationen zur Finanzierung sind in Erläuterung 5 im Anhang zum Zwischenabschluss enthalten.

10 Verkauf FiberCop Anteile

Im Juni 2024 hat Fastweb einen Vertrag für den Verkauf ihrer 4,5% FiberCop Anteile an Optics Bidco S.A. eine Tochtergesellschaft von KKR, unterzeichnet. KKR erwirbt damit alle von Fastweb gehaltenen FiberCop Anteile für einen Betrag von EUR 439 Mio. (CHF 423 Mio.). Der Vollzug der Transaktion erfolgte im Juli 2024. In der Konzernrechnung von Swisscom wird FiberCop erfolgsneutral zum beizulegenden Zeitwert bilanziert und als übriger finanzieller Vermögenswert ausgewiesen. Die Differenz von EUR 189 Mio. (CHF 181 Mio.) zwischen dem Kaufpreis und dem bisherigen Buchwert wurde im zweiten Quartal 2024 als Ertrag im sonstigen Gesamtergebnis erfasst.

Alternative Performancekennzahlen

Swisscom verwendet in der gesamten Finanzberichterstattung nicht nur Kennzahlen, die in den International Financial Reporting Standards (IFRS) definiert sind, sondern auch ausgewählte alternative Performancekennzahlen (APM). Diese alternativen Kennzahlen liefern nützliche Informationen über die wirtschaftliche Lage des Konzerns und werden für die finanzielle Führung und Steuerung verwendet. Da diese Kennzahlen nicht nach IFRS definiert sind, kann sich die Berechnung von den veröffentlichten APMs anderer Unternehmen unterscheiden. Aus diesem Grund ist die Vergleichbarkeit über Unternehmensgrenzen hinweg möglicherweise begrenzt. Die bei Swisscom verwendeten wesentlichen alternativen Performancekennzahlen für die finanzielle Zwischenberichterstattung per 30. September 2024 werden wie folgt definiert:

Kennzahl	Definition Swisscom
Anpassungen	Bedeutende Positionen, die aufgrund ihres Ausnahmeharakters nicht als Bestandteil des laufenden Leistungsausweises des Swisscom Konzerns angesehen werden können, beispielsweise Aufwendungen für Stellenabbau und wesentliche Positionen im Zusammenhang mit Rechtsfällen oder andere Sondereffekte. Zudem kann die Anwendung von Änderungen in der Rechnungslegungsvorschriften nach IFRS die Vergleichbarkeit zum Vorjahr beeinträchtigen, wenn diese nicht retrospektiv angewendet werden.
Zu konstanten Währungen	Performancekennzahl unter Berücksichtigung der Währungseinflüsse (Zahlen 2024 werden mit dem Wechselkurs 2023 umgerechnet, um den Währungseinfluss zu berechnen).
Betriebsergebnis vor Abschreibungen (EBITDA)	Betriebsergebnis vor Abschreibungen und Wertminderungen von Sachanlagen, immateriellen Vermögenswerten und Nutzungsrechten, Finanzaufwand und Finanzertrag, Ergebnis von Equity-bilanzierten Beteiligungen und Ertragssteueraufwand.
Betriebsergebnis (EBIT)	Betriebsergebnis vor Finanzaufwand und Finanzertrag, Ergebnis von Equity-bilanzierten Beteiligungen und Ertragssteueraufwand.
Investitionen	Investitionen in Sachanlagen, immaterielle Vermögenswerte und Zahlungen für Netzzugangsnutzungsrechte (Indefeasible Rights of Use, IRU), die nach IFRS 16 bilanziert werden. IRUs werden in der Regel vollständig bei Beginn der Nutzung bezahlt.
Operating Free Cash Flow	Betriebsergebnis vor Abschreibungen (EBITDA) abzüglich Investitionen in Sachanlagen und immaterielle Vermögenswerte sowie Zahlungen für Netzzugangsnutzungsrechte (IRU) sowie Leasingaufwand. Der Leasingaufwand enthält den Zinsaufwand auf Leasingverbindlichkeiten und die Abschreibungen von Nutzungsrechten exkl. Abschreibungen von Netzzugangsnutzungsrechten (IRU) sowie Wertminderungen von Nutzungsrechten.
Free Cash Flow	Geldflüsse aus Geschäftstätigkeit und Investitionstätigkeit exkl. Geldflüsse aus dem Erwerb und Verkauf von Tochtergesellschaften sowie Einnahmen und Ausgaben für Equity-bilanzierte Beteiligungen und übrige finanzielle Vermögenswerte.
Nettoverschuldung	Finanzielle Verbindlichkeiten und Leasingverbindlichkeiten abzüglich flüssiger Mittel, kotierter Schuldinstrumente und derivativer Finanzinstrumente.

Überleitung der alternativen Performancekennzahlen

In Mio. CHF	1.01.–30.09.2024	1.01.–30.09.2023	Veränderung berichtet	Veränderung zu konstanten Währungen
Umsatz				
Umsatz	8'173	8'202	-0,4%	0,3%
Betriebsergebnis vor Abschreibungen (EBITDA)				
EBITDA	3'438	3'477	-1,1%	-0,7%
Rechtsverfahren in der Schweiz	(24)	(10)		
Rechtsverfahren in Italien	–	13		
Transaktionskosten für Unternehmenserwerbe	18	–		
EBITDA angepasst	3'432	3'480	-1,4%	-0,9%
Investitionen				
Investitionen in Sachanlagen und immaterielle Vermögenswerte	1'715	1'615	6,2%	6,9%
Zahlungen für Netzzugangsnutzungsrechte (IRU)	16	15	6,7%	
Investitionen	1'731	1'630	6,2%	6,9%

In Mio. CHF	1.01.–30.09.2024	1.01.–30.09.2023	Veränderung berichtet
Operating Free Cash Flow			
Geldzufluss aus Geschäftstätigkeit	2'963	2'873	90
Investitionen	(1'731)	(1'630)	(101)
Abschreibungen von Nutzungsrechten	(196)	(197)	1
Abschreibungen von Netzzugangsnutzungsrechten (IRU)	14	14	–
Veränderung abgegrenzter Gewinn aus Veräusserung/Rückmiete von Liegenschaften	3	3	–
Veränderung operativer Vermögenswerte und Verbindlichkeiten	134	195	(61)
Veränderung Rückstellungen	58	44	14
Veränderung Personalvorsorgeverpflichtungen	(3)	25	(28)
Gewinn aus Abgang von Sachanlagen	7	5	2
Verlust aus Abgang von Sachanlagen	–	(1)	1
Aufwand für aktienbasierte Vergütungen	(1)	(1)	–
Umsatz aus Finanzierungsleasing-Verhältnissen	59	62	(3)
Einnahmen aus Finanzierungsleasing	(63)	(80)	17
Erhaltene Zinszahlungen	(57)	(5)	(52)
Geleistete Zinszahlungen auf finanziellen Verbindlichkeiten	62	61	1
Erhaltene Dividendenzahlungen	(1)	(9)	8
Ertragssteuerzahlungen	242	271	(29)
Operating Free Cash Flow	1'490	1'630	(140)
Free Cash Flow			
Geldzufluss aus Geschäftstätigkeit	2'963	2'873	90
Geldabfluss aus Investitionstätigkeit	(3'465)	(1'679)	(1'786)
Rückzahlung von Leasingverbindlichkeiten	(208)	(217)	9
Erwerb von Tochtergesellschaften abzüglich erworbener flüssiger Mittel	20	62	(42)
Einnahmen aus Equity-bilanzierten Beteiligungen	(1)	(3)	2
Ausgaben für Equity-bilanzierte Beteiligungen	–	1	(1)
Ausgaben für übrige finanzielle Vermögenswerte	2'159	19	2'140
Einnahmen aus übrigen finanziellen Vermögenswerten	(431)	(19)	(412)
Free Cash Flow	1'037	1'037	–

Weitere Informationen

Aktieninformation

Wesentliche Kennzahlen zur Swisscom Aktie

1.01.–30.09.2024	SIX Swiss Exchange
Schlusskurs per 31. Dezember 2023 in CHF ¹	506,00
Schlusskurs per 30. September 2024 in CHF ¹	552,20
Höchstkurs in CHF ¹	559,80
Tiefstkurs in CHF ¹	486,80
Total Handelsvolumen in Aktien	16'452'518
Total Umsatzvolumen in Mio. CHF	8'499,15
Tagesdurchschnitt in Aktien	87'513
Tagesdurchschnitt in Mio. CHF	45,21

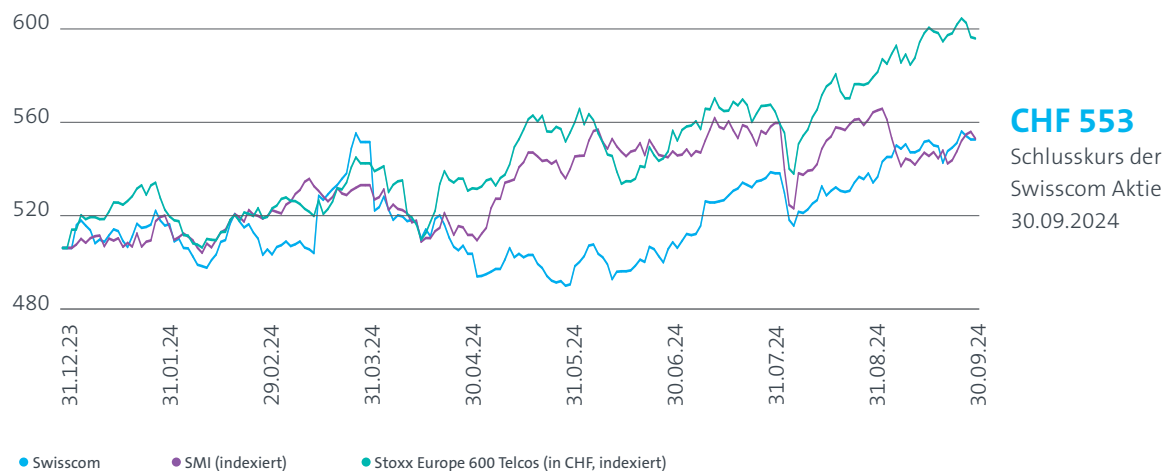
Quelle: Bloomberg

1 bezahlte Kurse

Aktienkursentwicklung

Aktienkursentwicklung seit 1. Januar 2024

in CHF



Finanzkalender

- 13. Februar 2025 Veröffentlichung Jahresergebnis und Geschäftsbericht 2024
- 08. Mai 2025 Veröffentlichung Zwischenergebnis erstes Quartal 2025
- 07. August 2025 Veröffentlichung Zwischenergebnis zweites Quartal 2025
- 06. November 2025 Veröffentlichung Zwischenergebnis drittes Quartal 2025

Handelsorte

Die Swisscom Aktien sind an der SIX Swiss Exchange kotiert und werden an der SIX Swiss Exchange unter dem Symbol «SCMN» (Valorennummer 874251) und in der Form von American Depositary Receipts (ADR) im Verhältnis 1:10 in den USA (Over The Counter, Level 1 Programm) unter dem Symbol «SCMWY» (Pink Sheet Nummer 69769) gehandelt.

Quartalsübersicht 2023 und 2024

In Mio. CHF bzw. wie angemerkt	1. Quartal	2. Quartal	3. Quartal	4. Quartal	2023	1. Quartal	2. Quartal	3. Quartal	4. Quartal	2024
Erfolgsrechnung										
Umsatz	2'747	2'703	2'752	2'870	11'072	2'703	2'751	2'719		8'173
Direkte Kosten	(710)	(674)	(739)	(783)	(2'906)	(685)	(727)	(729)		(2'141)
Personalaufwand	(679)	(671)	(634)	(696)	(2'680)	(703)	(701)	(644)		(2'048)
Übriger Betriebsaufwand	(358)	(413)	(382)	(477)	(1'630)	(362)	(379)	(374)		(1'115)
Aktivierete Eigenleistungen und übrige Erträge	164	194	177	231	766	202	180	187		569
Betriebsergebnis (EBITDA)	1'164	1'139	1'174	1'145	4'622	1'155	1'124	1'159		3'438
Abschreibungen Sachanlagen und immaterielle Vermögenswerte	(525)	(531)	(510)	(560)	(2'126)	(522)	(539)	(529)		(1'590)
Abschreibungen Nutzungsrechte	(66)	(66)	(65)	(94)	(291)	(65)	(65)	(66)		(196)
Betriebsergebnis (EBIT)	573	542	599	491	2'205	568	520	564		1'652
Nettozinsaufwand finanzielle Vermögenswerte und Verbindlichkeiten	(14)	(19)	(18)	(16)	(67)	(15)	(21)	(4)		(40)
Zinsaufwand Leasingverbindlichkeiten	(12)	(9)	(13)	(10)	(44)	(12)	(12)	(11)		(35)
Übriges Finanzergebnis	(4)	(6)	2	(11)	(19)	13	(16)	3		–
Equity-bilanzierte Beteiligungen	–	–	–	–	–	–	(1)	–		(1)
Ergebnis vor Ertragssteuern	543	508	570	454	2'075	554	470	552		1'576
Ertragssteueraufwand	(101)	(102)	(108)	(53)	(364)	(99)	(89)	(105)		(293)
Reingewinn	442	406	462	401	1'711	455	381	447		1'283
Anteil Aktionäre der Swisscom AG	442	406	463	400	1'711	455	381	447		1'283
Anteil nicht beherrschende Aktionäre	–	–	(1)	1	–	–	–	–		–
Gewinn pro Aktie (in CHF)	8,53	7,84	8,94	7,72	33,03	8,78	7,35	8,63		24,77
Umsatz										
Swisscom Schweiz	2'045	1'999	2'023	2'080	8'147	1'993	1'995	1'978		5'966
Fastweb	619	617	637	688	2'561	623	663	654		1'940
Übrige operative Segmente	240	255	266	302	1'063	252	285	283		820
Intersegment-Elimination	(157)	(168)	(174)	(200)	(699)	(165)	(192)	(196)		(553)
Total Umsatz	2'747	2'703	2'752	2'870	11'072	2'703	2'751	2'719		8'173
Betriebsergebnis vor Abschreibungen (EBITDA)										
Swisscom Schweiz	945	915	913	936	3'709	944	874	906		2'724
Fastweb	187	206	221	162	776	182	218	219		619
Übrige operative Segmente	32	19	42	52	145	33	38	41		112
Überleitung Vorsorgeaufwand	9	10	9	9	37	4	5	5		14
Elimination	(9)	(11)	(11)	(14)	(45)	(8)	(11)	(12)		(31)
Total EBITDA	1'164	1'139	1'174	1'145	4'622	1'155	1'124	1'159		3'438
Investitionen										
Swisscom Schweiz	394	427	376	493	1'690	445	420	437		1'302
Fastweb	152	141	143	170	606	149	145	137		431
Übrige operative Segmente	8	10	10	12	40	8	9	11		28
Intersegment-Elimination	(9)	(10)	(12)	(13)	(44)	(8)	(11)	(11)		(30)
Total Investitionen	545	568	517	662	2'292	594	563	574		1'731

In Mio. CHF bzw. wie angemerkt	1. Quartal	2. Quartal	3. Quartal	4. Quartal	2023	1. Quartal	2. Quartal	3. Quartal	4. Quartal	2024
Operating Free Cash Flow										
Betriebsergebnis (EBITDA)	1'164	1'139	1'174	1'145	4'622	1'155	1'124	1'159		3'438
Leasingaufwand	(73)	(70)	(74)	(71)	(288)	(72)	(73)	(72)		(217)
EBITDA nach Leasingaufwand (EBITDAaL)	1'091	1'069	1'100	1'074	4'334	1'083	1'051	1'087		3'221
Investitionen	(545)	(568)	(517)	(662)	(2'292)	(594)	(563)	(574)		(1'731)
Operating Free Cash Flow	546	501	583	412	2'042	489	488	513		1'490
Free Cash Flow										
Free Cash Flow	209	253	575	443	1'480	198	155	684		1'037
Nettoverschuldung										
Nettoverschuldung	7'171	8'108	7'507	7'071	7'071	6'941	7'919	6'893		6'893
Personalbestand in Vollzeitstellen										
Swisscom Schweiz	12'848	13'061	13'218	13'263	13'263	13'389	13'361	13'400		13'400
Fastweb	3'087	3'117	3'146	3'157	3'157	3'225	3'251	3'266		3'266
Übrige operative Segmente	3'317	3'319	3'322	3'309	3'309	3'333	3'324	3'314		3'314
Total Personalbestand	19'252	19'497	19'686	19'729	19'729	19'947	19'936	19'980		19'980
Informationen nach geografischen Regionen										
Umsatz Schweiz	2'129	2'088	2'116	2'183	8'516	2'079	2'088	2'065		6'232
Umsatz Ausland	618	615	636	687	2'556	624	663	654		1'941
Total Umsatz	2'747	2'703	2'752	2'870	11'072	2'703	2'751	2'719		8'173
Betriebsergebnis (EBITDA) Schweiz	975	933	951	983	3'842	972	905	939		2'816
Betriebsergebnis (EBITDA) Ausland	189	206	223	162	780	183	219	220		622
Total EBITDA	1'164	1'139	1'174	1'145	4'622	1'155	1'124	1'159		3'438
Investitionen Schweiz	392	427	374	492	1'685	444	418	436		1'298
Investitionen Ausland	153	141	143	170	607	150	145	138		433
Total Investitionen	545	568	517	662	2'292	594	563	574		1'731
Personalbestand Schweiz	15'755	15'929	16'048	16'051	16'051	16'105	16'044	16'043		16'043
Personalbestand Ausland	3'497	3'568	3'638	3'678	3'678	3'842	3'892	3'937		3'937
Total Personalbestand (Vollzeit)	19'252	19'497	19'686	19'729	19'729	19'947	19'936	19'980		19'980
Fastweb, in Mio. EUR										
Privatkunden	289	291	289	294	1'163	288	290	292		870
Geschäftskunden	261	266	287	320	1'134	284	295	304		883
Wholesale	71	70	83	106	330	84	97	92		273
Externer Umsatz	621	627	659	720	2'627	656	682	688		2'026
Intersegment-Umsatz	2	1	1	2	6	2	–	3		5
Umsatz	623	628	660	722	2'633	658	682	691		2'031
Betriebsergebnis (EBITDA)	188	210	229	171	798	192	225	231		648
Marge in % Umsatz	30,2	33,4	34,7	23,7	30,3	29,2	33,0	33,4		31,9
Leasingaufwand	(13)	(14)	(14)	(14)	(55)	(13)	(12)	(13)		(38)
EBITDA nach Leasingaufwand (EBITDAaL)	175	196	215	157	743	179	213	218		610
Investitionen	(153)	(144)	(148)	(178)	(623)	(157)	(150)	(144)		(451)
Operating Free Cash Flow	22	52	67	(21)	120	22	63	74		159
Breitbandanschlüsse Retail in Tsd.	2'662	2'631	2'613	2'601	2'601	2'582	2'557	2'548		2'548
Breitbandanschlüsse Wholesale in Tsd.	498	532	579	648	648	720	778	832		832
Mobilfunkanschlüsse in Tsd.	3'231	3'343	3'428	3'509	3'509	3'611	3'724	3'816		3'816

In Mio. CHF bzw. wie angemerkt	1. Quartal	2. Quartal	3. Quartal	4. Quartal	2023	1. Quartal	2. Quartal	3. Quartal	4. Quartal	2024
Swisscom Schweiz										
Umsatz und Ergebnisse										
Residential Customers	963	963	967	963	3'856	946	949	954		2'849
Business Customers	391	385	385	384	1'545	378	375	374		1'127
Umsatz Telekomdienste	1'354	1'348	1'352	1'347	5'401	1'324	1'324	1'328		3'976
IT-Dienste	283	284	287	300	1'154	297	304	296		897
Handelswaren	217	175	191	252	835	187	195	169		551
Wholesale	131	132	139	128	530	134	123	131		388
Übrige Umsätze	45	45	40	39	169	35	35	39		109
Externer Umsatz	2'030	1'984	2'009	2'066	8'089	1'977	1'981	1'963		5'921
Intersegment-Umsatz	15	15	14	14	58	16	14	15		45
Umsatz	2'045	1'999	2'023	2'080	8'147	1'993	1'995	1'978		5'966
Residential Customers	1'137	1'099	1'111	1'158	4'505	1'078	1'079	1'090		3'247
Business Customers	768	760	765	790	3'083	773	785	752		2'310
Wholesale	134	135	142	130	541	136	126	133		395
Infrastructure & Support Functions	19	19	19	16	73	19	19	19		57
Intersegment-Elimination	(13)	(14)	(14)	(14)	(55)	(13)	(14)	(16)		(43)
Umsatz	2'045	1'999	2'023	2'080	8'147	1'993	1'995	1'978		5'966
Residential Customers	754	748	760	745	3'007	748	744	757		2'249
Business Customers	342	330	338	335	1'345	325	320	331		976
Wholesale	80	86	53	106	325	93	65	57		215
Infrastructure & Support Functions	(232)	(248)	(239)	(250)	(969)	(221)	(256)	(239)		(716)
Intersegment-Elimination	1	(1)	1	–	1	(1)	1	–		–
EBITDA	945	915	913	936	3'709	944	874	906		2'724
Marge in % Umsatz	46,2	45,8	45,1	45,0	45,5	47,4	43,8	45,8		45,7
Leasingaufwand	(56)	(55)	(58)	(56)	(225)	(58)	(57)	(59)		(174)
EBITDA nach Leasingaufwand (EBITDAaL)	889	860	855	880	3'484	886	817	847		2'550
Investitionen	(394)	(427)	(376)	(493)	(1'690)	(445)	(420)	(437)		(1'302)
Operating Free Cash Flow	495	433	479	387	1'794	441	397	410		1'248
Operationelle Daten in Tsd.										
Residential Customers	1'058	1'041	1'024	1'008	1'008	988	969	951		951
Business Customers	234	230	225	218	218	215	212	208		208
Festnetztelefonieanschlüsse	1'292	1'271	1'249	1'226	1'226	1'203	1'181	1'159		1'159
Residential Customers	1'727	1'724	1'722	1'721	1'721	1'709	1'703	1'697		1'697
Business Customers	290	288	287	285	285	282	279	276		276
Breitbandanschlüsse Retail	2'017	2'012	2'009	2'006	2'006	1'991	1'982	1'973		1'973
Residential Customers	1'491	1'483	1'475	1'472	1'472	1'462	1'448	1'436		1'436
Business Customers	67	66	66	65	65	64	63	63		63
TV-Anschlüsse	1'558	1'549	1'541	1'537	1'537	1'526	1'511	1'499		1'499
Residential Customers	3'295	3'322	3'354	3'380	3'380	3'379	3'396	3'416		3'416
Business Customers	1'939	1'958	1'961	1'970	1'970	1'981	1'986	2'001		2'001
Mobilfunkanschlüsse Postpaid	5'234	5'280	5'315	5'350	5'350	5'360	5'382	5'417		5'417
Prepaid Residential Customers	1'001	979	949	927	927	909	888	862		862
Mobilfunkanschlüsse	6'235	6'259	6'264	6'277	6'277	6'269	6'270	6'279		6'279
Anschlüsse Wholesale	688	682	683	692	692	704	712	722		722

Zukunftsbezogene Aussagen

Der Zwischenbericht erscheint in Deutsch und Englisch. Die deutsche Version ist verbindlich.

Dieser Zwischenbericht enthält zukunftsgerichtete Aussagen. In diesem Zwischenbericht können solche zukunftsgerichteten Aussagen insbesondere Aussagen im Zusammenhang mit unserer Finanzlage, den Betriebs- und Geschäftsergebnissen sowie bestimmten strategischen Plänen und Zielen beinhalten.

Da diese zukunftsgerichteten Aussagen Risiken und Unsicherheiten unterliegen, können die tatsächlichen künftigen Ergebnisse wesentlich von jenen abweichen, die in den Aussagen zum Ausdruck gebracht oder impliziert wurden. Viele dieser Risiken und Unsicherheiten beziehen sich auf Faktoren, die sich der Kontrolle und Einschätzung von Swisscom entziehen, wie z. B. künftige Marktbedingungen, Währungsschwankungen, das Verhalten anderer Marktteilnehmer, Massnahmen staatlicher Regulierungsbehörden und andere Risikofaktoren, wie sie in früheren und künftigen Anmeldungen und Berichten von Swisscom und Fastweb angegeben sind, insbesondere bei der amerikanischen Börsenaufsicht Securities and Exchange Commission eingereichten Anmeldungen und Berichten sowie in früheren und künftigen Anmeldungen, Presseerklärungen, Berichten und sonstigen Informationen, die auf den Webseiten der Konzerngesellschaften von Swisscom veröffentlicht werden.

Den Lesern wird empfohlen, sich nicht unverhältnismässig auf die zukunftsgerichteten Aussagen zu verlassen, die nur zum Zeitpunkt der hier gemachten Aussagen Gültigkeit haben.

Swisscom hat weder die Absicht noch eine Verpflichtung, zukunftsgerichtete Aussagen zu aktualisieren oder zu revidieren, sei es infolge neuer Informationen, künftiger Ereignisse oder sonstiger Faktoren.