

VTech HD10



vtech
Kurzanleitung

➔ Das haben Sie erhalten:

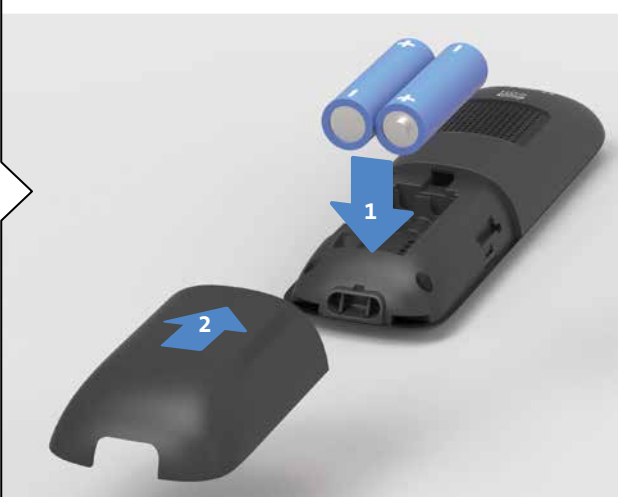


1 Sie haben einen dieser Router:



Ihr Router muss installiert und eingeschaltet sein.

2 Legen Sie die Akkus ein und schliessen Sie das Akkufach.



Installationsübersicht



3 Wählen Sie Ihre Sprache.



4 Gehen Sie mit dem Handapparat zu Ihrer Internet-Box.

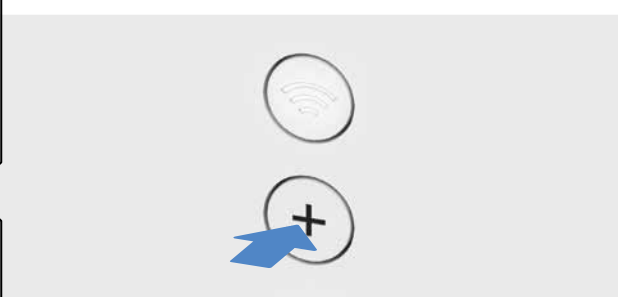


6 Schliessen Sie das Netzteil an der gewünschten Stromsteckdose an.



Wir empfehlen Ihnen, das Telefon nach der ersten Inbetriebnahme mindestens 15 Stunden zu laden.

5 Drücken Sie die Verbindungstaste auf Ihrer Internet-Box.



Warten Sie, bis der Handapparat verbunden ist. Falls das Verbinden nicht geklappt hat, wiederholen Sie Schritt 4 und 5. Den Anmeldemodus des Handapparats finden Sie unter:
> OK > Einstellungen > Erweit. Einstellungen
> Anmeldung > Anmelden > OK



Ihr HD-Phone VTech HD10 ist jetzt eingerichtet.

v Designed to fit your home. And your life.

VTech Telecommunications Ltd.
Mitglied von THE VTECH GROUP OF COMPANIES.
Technische Änderungen vorbehalten.
© 2017 für VTech Telecommunications Ltd.
Alle Rechte vorbehalten. Version 3 08/17.

KKD+JM (B2C-TSP-UID) 91-010544-050-100 05/2021 DE

Telefonbuch

Nutzen Sie Ihre Smartphone Kontakte auf dem VTech HD10 Handapparat.

Ihre Smartphone Kontakte einfach auf das zentrale Telefonbuch übertragen:

Mit der «Swisscom Home App» übertragen Sie Ihre Smartphone Kontakte per Knopfdruck in das zentrale Telefonbuch der Internet-Box.



Kontakte können direkt auf dem Handapparat oder bequem im Webportal der Internet-Box unter <http://internetbox> bearbeitet werden.

Neuen Kontakt einfügen

> OK > Telefonbuch > Neuer Kontakt

Sortierreihenfolge

Sie haben die Möglichkeit Namen im Telefonbuch nach Vornamen oder Nachnamen zu sortieren:

> OK > Einstellungen > Erweit. Einstellungen
> Sortierreihenfolge festlegen

Weitere Information finden Sie unter www.swisscom.ch/internetbox-telefonbuch

Bevor Sie die Internet-Box austauschen oder einen Reset durchführen, speichern Sie die Einstellungen unter <http://internetbox>:

> Login > Internet-Box > Einstellungen
> Konfiguration sichern oder
> Erweitert > Aktuelle Konfiguration speichern

Wecker

Wecker einstellen

> OK > Einstellungen > Wecker > Wecker einstellen
> Speichern

Sie haben die Wahl zwischen «Einmal», «Täglich» oder «Montag bis Freitag».

Wenn der Wecker läutet

— Taste oben links: Ausschalten
— Taste oben rechts: Snooze (Wiederholung nach 5 Min.)

Nach 10 Minuten Läuten schaltet sich der Wecker automatisch aus.

Wecker deaktivieren

> OK > Einstellungen > Wecker > Aus > OK

Klingelton auswählen

> OK > Einstellungen > Klingeltöne
Wählen Sie > «Externe Anrufe» oder «Interne Anrufe».

Klingeltonlautstärke anpassen

Drücken Sie im Ruhezustand (Standby-Modus) die Navigationstasten ▲▼ um die Klingeltonlautstärke anzupassen.

Komforttöne

> OK > Einstellungen > Komforttöne
Wählen Sie die gewünschte Funktion und drücken Sie «OK», um den Komfortton ein- / auszuschalten.
Drücken Sie «Speichern» um den Vorgang abzuschliessen.

Informationen zu Ihrem Handapparat

ECO Ecomode plus
Im Ruhezustand ist Ecomode plus automatisch aktiviert und der Energieverbrauch um 100% reduziert.

█ Die Empfangsstärke wird mit 0 - 4 Balken angezeigt. Wenn das Icon blinkt, haben Sie keinen Empfang.
> Reduzieren Sie den Abstand zu Ihrer Internet-Box.

✗ Ihr Handapparat ist nicht verbunden.
> Verbinden Sie Ihren Handapparat (siehe Schritt 5).

Kurzwahl einrichten / Zurück-Taste / Wecker ausschalten

Anruf annehmen / während eines Anrufes auf den Lautsprecher wechseln / Anrufliste

Lang drücken: COMBOX®

Umschalttaste Gross- / Kleinschreibung



🔋 Das Ladestand-Icon blinkt, wenn die Akkus leer sind.
> Stellen Sie den Handapparat in die Ladestation.

🕒 Der Wecker ist gestellt.

✉ COMBOX® Nachrichten

Name Ihres Handapparates

Im Menü navigieren / OK Lautstärke anpassen (Klingelton und Gesprächslautstärke)

Menü / Bestätigungstaste / Snooze (Wecker)
Blinkt schnell: Ankommender Anruf
Blinkt langsam: Verpasster Anruf

Gespräch beenden
Lang drücken: Handapparat ein / ausschalten

Lang drücken: Tastatur sperren / entsperren

Mikrofon

Direktannahme

Wenn Ihr Handapparat in der Ladestation steht, können Sie mit aktivierter Direktannahme-Funktion ein Gespräch annehmen, ohne auf die grüne Telefon-Taste drücken zu müssen:
> OK > Einstellungen > Erweit. Einstellungen
> Direktannahme > Einschalten

Kurzwahl

 (für Ziffer 0 bis 9)

Sie können den Tasten 0 bis 9 je eine für Sie wichtige Telefonnummer hinterlegen.

Kurzwahl einrichten

> Kurzwahl > Ziffer auswählen > Optionen
> Zielnummer eingeben > OK

Um die Telefonnummer abzurufen, drücken Sie lange auf die programmierte Ziffer.

Sie können einen anderen internen Handapparat zuweisen, einen Kontakt aus dem zentralen Telefonbuch wählen oder direkt eine Nummer eingeben.

Uhr-Anzeige

Wenn Ihre Uhr-Funktion aktiviert ist, wird im Ruhemodus Zeit und Datum angezeigt. Sie können diese Funktion ausschalten:
> OK > Einstellungen > Erweit. Einstellungen > Uhr-Anzeige
> Ausschalten

Helligkeit der Uhr-Anzeige

> OK > Einstellungen > Erweit. Einstellungen > Uhr-Anzeige
Wählen Sie zwischen «Hell», «Mittel» und «Dunkel».

Handapparat-Namen ändern

> OK > Einstellungen > Erweit. Einstellungen > Geräte name
Geben Sie den gewünschten Namen ein, zum Beispiel «Wohnzimmer».

Werkseinstellungen

> OK > Einstellungen > Erweit. Einstellungen
> Werkseinstellungen > OK > OK

Ihre Einstellungen werden gelöscht und der Handapparat abgemeldet. Dies betrifft jedoch weder Ihr zentrales Telefonbuch noch Ihre Anrufliste.

Tipps zum Telefonieren

Verpasste Anrufe

> OK > Verpasste Anrufe: ✖ Verpasste Anrufe
Mit «Optionen» können Sie zurückrufen, die Nummer speichern oder den Anruf löschen.

Anrufliste

> OK > Anrufliste:
✖ getätigter Anruf
✖ entgegengenommener Anruf
✖ verpasster Anruf

Einen Kontakt im zentralen Telefonbuch suchen

> OK > Telefonbuch > Kontakt suchen > OK
Sie können einen oder mehrere Buchstaben eingeben. Schnellsuche:
> OK > Telefonbuch > Geben Sie einen Buchstaben ein.

COMBOX® einrichten

> OK > COMBOX-Nachrichten
Ergänzen Sie die COMBOX® Nummer 086 mit Ihrer Telefonnummer (Eingabe ohne Leerzeichen).

Einen externen Anruf intern weiterleiten

> Optionen > Weiterleiten > OK > Wählen sie den gewünschten Handapparat (zum Beispiel DECT204) > OK
> Intern verbunden mit DECT204 > Optionen > Weiterleiten
> OK

Anrufverwaltung

Anrufsperrung (der letzte Anrufer wird blockiert):
> OK > Einstellungen > Anrufverwaltung > Anrufsperrung*
Nicht stören (alle Anrufer hören ein Besetztzeichen):
> OK > Einstellungen > Anrufverwaltung > Nicht stören*
Anonym sperren (Anrufer mit anonymen Telefonnummer hören eine Standardansage):
> OK > Einstellungen > Anrufverwaltung > Anonym sperren*
Anrufe umleiten:
> OK > Einstellungen > Anrufverwaltung > Umleitung Anrufe
Anonym anrufen (Ihre Nummer wird nicht angezeigt):
> OK > Einstellungen > Anrufverwaltung > Anonym anrufen

* Mit mehreren Telefonnummern (MultiLINE)
Diese Funktion wird nur auf die aktuell verwendete, abgehende Nummer angewendet.

Sicherheitshinweise

Bitte beachten
> Gefährden Sie nicht ihr Gehör: Sowohl Ruf- als auch Signaltöne werden über den Lautsprecher am HD-Phone wiedergegeben. Halten Sie deshalb das HD-Phone nicht ans Ohr, wenn eine dieser Funktionen eingeschaltet ist, sonst kann Ihr Gehör beeinträchtigt werden.
> Mit diesem HD-Phone können bei Stromausfällen keine Notrufe getätigt werden. Vergewissern Sie sich, dass Sie im Bedarfsfall über andere Anrufmöglichkeiten verfügen.
> Betreiben Sie das HD-Phone nur in Umgebungstemperaturen von +5 bis +40° C und schützen Sie es vor direkter Sonneneinstrahlung.
> Benutzen Sie das HD-Phone/die Ladestation nicht in explosionsgefährdeten Umgebungen (z. B. Lackierereien, Tankstellen usw.).
> Stellen Sie das HD-Phone/die Ladestation nicht in Nasszonen auf.
> Benutzen Sie ausschliesslich das mitgelieferte Netzteil. (Hersteller: VTPL / Modellnummer: VT04EEU06045). Eingang: AC 100-240V, 50/60Hz, 0.15A. Ausgang: DC 6.0V, 0.45A, 2.7W. Durchschnittliche Effizienz im Betrieb: 73.7% (Min.). Leistungsaufnahme bei Nulllast: 0.10W (Max.)
> Bei steckbaren Geräten sollte die Steckdose (Netzadapter) nahe dem Gerät installiert und leicht zugänglich sein.
HF-Frequenzband: 1881,792 MHz - 1897,344 MHz; maximale Sendeleistung: 250 mW / 24 dBm.

Beeinträchtigung durch Funksignale
Medizinische Geräte können durch die Funksignale in ihrer Funktion beeinflusst werden. Träger von Hörgeräten sollten beachten, dass sich bei der Nutzung des Handgerätes Funksignale in Hörgeräte einkoppeln und einen unangenehmen Brummton verursachen können.

Akkus
Verwenden Sie nur NiMH AAA Akzellen und keine Batterien. Benutzen Sie keine fremden Ladegeräte. Die Akkus können sonst beschädigt werden. Vermeiden Sie, dass Akkus mit Wasser oder Feuer in Berührung kommen. Akkus können während des Aufladens warm werden. Dies ist normal und ungefährlich. ACHTUNG: Falls der Akku durch einen falschen Typ ersetzt wird, besteht Explosionsgefahr. Entsorgen Sie verbrauchte Akkus ausschliesslich gemäss Anweisung.



Retournieren Sie das Gerät an Swisscom.



CE Die Konformität von Handgerät und Ladestation gemäss der EU-Richtlinie 2014/53/EU über Funkanlagen und Telekommunikationseinrichtungen wird durch das CE-Zeichen bestätigt. Das Handgerät erfüllt den CAT-iq Standard 2.0. Die Konformitätserklärung ist auf folgender Webseite abrufbar: www.swisscom.ch/hdphones-hilfe



Weitere Informationen finden Sie unter:
www.swisscom.ch/hd-phones-hilfe