

# VTech HD10



**vtech**  
Istruzioni per l'uso

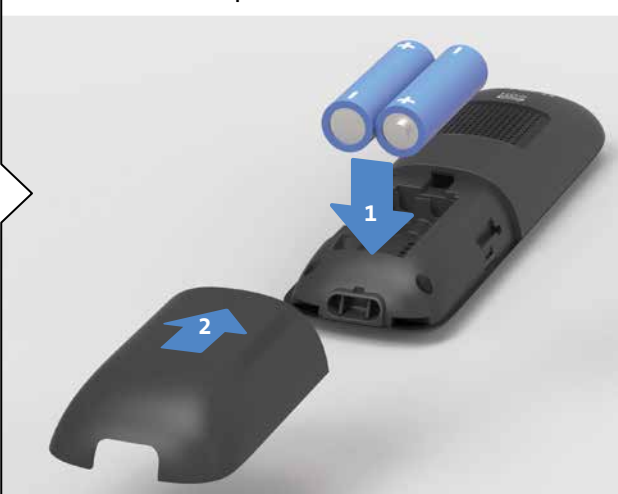
➔ **Contenuto della confezione:**



**1** Ha uno di questi router:



**2** Inserire le batterie nel vano batteria, quindi richiuderlo.



## Panoramica dell'installazione



**3** Selezionare la lingua desiderata.



**4** Avvicinare l'apparecchio all'Internet-Box.

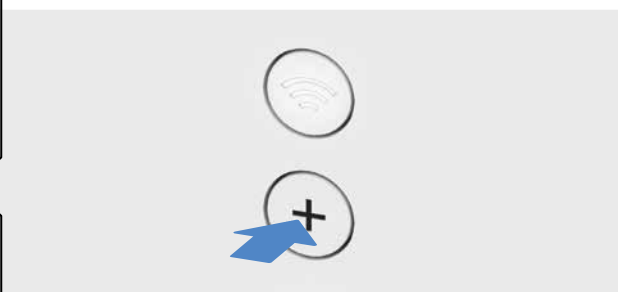


**6** Collegare l'alimentatore alla presa di corrente desiderata.



Dopo la prima messa in funzione raccomandiamo di caricare l'apparecchio portatile per almeno 15 ore.

**5** Premere il tasto di collegamento sull'Internet-Box.



Attendere che l'apparecchio portatile sia collegato. Se la connessione non è riuscita, ripetere i passi 4 e 5. La modalità di registrazione dell'apparecchio portatile è disponibile alla voce:  
> OK > Impostazioni > Impostazioni avanzate > Connessione > Connettersi > OK



Il HD-Phone VTech HD10 è così configurato.



Designed to fit your home.  
And your life.

VTech Telecommunications Ltd.  
Società appartenente a THE VTECH GROUP OF COMPANIES.

E specifiche possono subire modifiche senza preavviso.  
© 2017 per VTech Telecommunications Ltd.  
Tutti i diritti riservati. Versione 3 08/17.

KKD+JM (B2C-TSP-UID) 91-010547-050-100 05/2021 IT

# Rubrica

Utilizzare i contatti dello smartphone sull'apparecchio portatile VTech HD10.

Con la «Swisscom Home App» basta un pulsante per importare i contatti dello smartphone nella rubrica centralizzata dell'Internet-Box. In seguito l'apparecchio portatile accede alla rubrica telefonica centralizzata.



I contatti possono essere modificati direttamente dall'apparecchio portatile oppure comodamente dal portale web dell'Internet-Box su <http://internetbox>

## Aggiungere un nuovo contatto

> OK > Rubrica > Nuovo contatto

## Ordine della rubrica

I nomi nella rubrica sono ordinabili per nome o cognome:  
> OK > Impostazioni > Impostazioni avanzate > Filtra ordine

Maggiori informazioni sono disponibili su [www.swisscom.ch/internetbox-rubrica](http://www.swisscom.ch/internetbox-rubrica)

Prima di sostituire l'Internet-Box o ripristinare l'apparecchio salvare le impostazioni su <http://internetbox>:

> Impostazioni > Salva configurazione oppure  
> Avanzato > Salva configurazione attuale

# Sveglia

## Configurazione della sveglia

> OK > Impostazioni > Sveglia > Imposta sveglia > Salva  
È possibile scegliere tra «Una volta», «Ogni giorno» o «Lunedì - venerdì».

## Quando la sveglia suona

- Tasto in alto a sinistra: disattivazione
- Tasto in alto a destra: snooze (ripetizione dopo 5 min.)

Dopo 10 minuti l'allarme si spegne automaticamente.

## Disattivazione della sveglia

> OK > Impostazioni > Sveglia > Off

# Scelta della suoneria

> OK > Impostazioni > Suonerie  
Selezionare > «Chiamate esterne» o «Chiamate interne».

## Modifica del volume della suoneria

In modalità standby premere i tasti di navigazione ▲▼ per modificare il volume della suoneria.

# Suoni comfort

> OK > Impostazioni > Suoni comfort > OK > Salva  
Selezionare la funzione desiderata e premere il tasto «OK» per attivare / disattivare i «suoni comfort».  
Selezionare «salva» per completare il processo.

# Risposta diretta

Se l'apparecchio portatile si trova nella stazione di carica e la funzione Risposta diretta è attiva è possibile rispondere alle telefonate senza dover premere il tasto verde del telefono:

> OK > Impostazioni > Impostazioni avanzate  
> Riposta diretta > Accendere

# Informazioni sull'apparecchio portatile

**ECO** Ecomode plus  
Ecomode plus si attiva automaticamente in standby e riduce il consumo di energia del 100%.

**📶** L'intensità del segnale viene indicata dal numero di colonne, da 0 a 4. Quando l'icona lampeggia il segnale è assente.  
> Ridurre la distanza dall'Internet-Box.

**✖** L'apparecchio portatile non è collegato.  
> Collegare l'apparecchio portatile (v. passo 5).

Configura la selezione abbreviata / tasto Indietro / disattiva la sveglia

Risposta a una telefonata / durante una chiamata attiva l'altoparlante / elenco delle chiamate

Pressione lunga: COMBOX®

Tasto di commutazione

**🔋** L'icona del livello di carica lampeggia quando le batterie sono esaurite.  
> Posizionare l'apparecchio portatile nella stazione di carica.

**🕒** La sveglia è attivata.

**✉** Messaggi COMBOX®

Nome dell'apparecchio portatile

Naviga nel menu / OK  
Modifica il volume (suoneria e voce durante le conversazioni)

Menu / tasto di conferma / snooze (sveglia)  
Lampeggia velocemente: chiamata in entrata  
Lampeggia lentamente: chiamata persa

Termina chiamata  
Pressione lunga: accensione / spegnimento dell'apparecchio portatile

Blocca / sblocca tastiera

Microfono

# Selezione abbreviata

(per i tasti 0 - 9)

Su ognuno dei tasti da 0 a 9 è possibile salvare un numero di telefono importante.

## Configurazione della selezione abbreviata

> Sel. rapida > Selezionare numero > Opzioni  
> Inserire numero di destinazione > OK

Per chiamare il numero di telefono, tenere premuto il tasto associato.

È possibile associare un altro apparecchio portatile interno, selezionare un contatto dalla rubrica centralizzata o digitare direttamente un numero.

# Orologio

Quando la funzione Orologio è attiva, in standby vengono mostrate data e ora. Questa funzione può essere disattivata:

> OK > Impostazioni > Impostazioni avanzate  
> Indicazione ora > Spegnerlo

## Luminosità dell'orologio

> OK > Impostazioni > Impostazioni avanzate  
> Indicazione ora  
Selezionare tra «Luminoso», «Medio» e «Scuro».

# Modifica del nome dell'apparecchio portatile

> OK > Impostazioni > Impostazioni avanzate  
> Nome portatile  
Indicare il nome desiderato, ad es. «Salotto».

# Impostazioni di fabbrica

> OK > Impostazioni > Impostazioni avanzate  
> Ripristino fabbrica > OK > OK

Le impostazioni personali e il collegamento vengono cancellati. La rubrica centralizzata e l'elenco telefonico rimangono invece inalterati.

# Consigli per le telefonate

## Chiamate perse

> OK > Chiamate perse: ✖📞 chiamate perse  
«Opzioni» consente di richiamare il numero, salvarlo o cancellare la chiamata.

## Elenco chiamate

> OK > Registro chiamate:  
📞 chiamata effettuata  
📞 chiamata ricevuta  
✖📞 chiamata persa

## Ricerca di un contatto nella rubrica centralizzata

> OK > Rubrica > Cerca contatto  
È possibile digitare una o più lettere.  
Ricerca rapida:  
> OK > Rubrica > Digitare una lettera.

## Configurazione del COMBOX®

> OK > Messaggi COMBOX  
Al numero COMBOX® 086 aggiungere il proprio numero di telefono (senza spazi vuoti).

## Inoltro interno di una chiamata esterna

> Opzioni > Trasferimento > OK > Selezionare l'apparecchio portatile desiderato (ad esempio DECT204) > OK  
> Collegamento creato > Opzioni > Trasferimento > OK

## Gestione chiamate

Blocco delle chiamate (l'ultimo chiamante viene bloccato):  
> OK > Impostazioni > Gestione chiamate > Blocco chiamate\*  
Non disturbare (tutti i chiamanti sentono il segnale di occupato):

> OK > Impostazioni > Gestione chiamate > Non disturbare\*  
Blocca anonimo (i chiamanti con numero di telefono anonimo sentono il segnale di occupato):

> OK > Impostazioni > Gestione chiamate > Blocca anonimo\*  
Deviazione di chiamata:

> OK > Impostazioni > Gestione chiamate  
> Deviazione chiamate

Chiamata anonima (il proprio numero non compare):

> OK > Impostazioni > Gestione chiamate  
> Nascondere numero

\* Con più numeri di telefono (MultiLINE)  
Questa funzione viene attivata solamente sul numero in uscita attualmente utilizzato.

# Avvertenze di sicurezza

## Attenzione

- > Non esporre l'udito a rischi: suonerie e toni di avviso vengono emessi tramite gli altoparlanti del ricevitore. Se una di queste funzioni è attivata, per evitare danni all'udito non avvicinare il ricevitore all'orecchio.
- > Con questo ricevitore non è possibile effettuare chiamate d'emergenza in caso di interruzione della corrente. Accertarsi di disporre comunque di apparecchi in grado di telefonare in caso di necessità.
- > Far funzionare il ricevitore solamente a temperature ambiente comprese tra +5 e +40 gradi Celsius e ripararlo dalla luce diretta del sole.
- > Non utilizzare il ricevitore/la stazione di ricarica in ambienti a rischio di esplosione (ad es. reparti di verniciatura, stazioni di servizio ecc.).
- > Non posizionare il ricevitore/la stazione di base in locali umidi.
- > Utilizzare esclusivamente l'alimentatore in dotazione (produttore: VTPL / model number: VT04EEU06045). Ingresso: AC 100-240V, 50/60Hz, 0.15A. Uscita: DC 6.0V, 0.45A, 2.7W. Rendimento medio in modo attivo: 73.7% (min.). Potenza assorbita nella condizione a vuoto: 0.10W (max.)
- > La presa elettrica (adattatore) per i dispositivi deve trovarsi in prossimità degli stessi in una posizione facilmente accessibile.
- > Banda di frequenza RF: 1881.792 MHz - 1897.344 MHz; potenza massima di trasmissione: 250 mW / 24 dBm.

## Disturbi dovuti a segnali radio

Il funzionamento di apparecchi medici può venire disturbato da segnali radio. Per i portatori di apparecchi acustici: durante l'utilizzo del ricevitore vengono trasmessi agli apparecchi acustici dei segnali radio che possono generare un ronzio fastidioso.

## Batterie ricaricabili

Utilizzare solo batterie ricaricabili con celle NiMH AAA. Non utilizzare cariche batterie estranee. In caso contrario potrebbero venir danneggiate le batterie. Evitare che le batterie entrino in contatto con acqua o fuoco. Le batterie potrebbero riscaldarsi durante la ricarica. Ciò è normale e non pericoloso. ATTENZIONE: pericolo di esplosione in caso di utilizzo di una batteria di ricambio inadatta. Smaltire le batterie esauste come indicato nelle istruzioni.



🗑️ Rispedire l'apparecchio a Swisscom.



**CE** La conformità del ricevitore e della stazione di ricarica alla direttiva UE 2014/53/EU su apparecchiature radio e apparecchiature terminali di telecomunicazione è confermata dal marchio CE. Il ricevitore rispetta lo standard CAT-iq 2.0. La dichiarazione di conformità è consultabile alla seguente pagina web: [www.swisscom.ch/hdphones-aiuto](http://www.swisscom.ch/hdphones-aiuto)