

Swisscom blue TV

Configurez votre Swisscom Box



Start

Contenu de votre paquet:



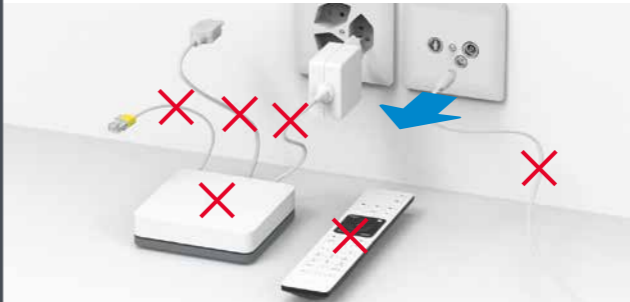
1

Votre routeur doit être installé et allumé.



2

Retirez votre ancienne TV-Box et votre ancien câble HDMI ou votre raccordement au câble (le cas échéant).



N'utilisez plus les appareils / câbles marqués d'un X.

3

Insérez les piles dans la télécommande Swisscom blue TV.



Pour ouvrir le compartiment à piles, appuyez légèrement sur la fente avec le pouce et faites glisser le couvercle.



11

L'installation de Swisscom blue TV est terminée. Bon divertissement avec vos programmes préférés!

Aperçu de l'installation



En option : utilisez la télécommande Swisscom pour «TV on/off» et le «volume de la TV».

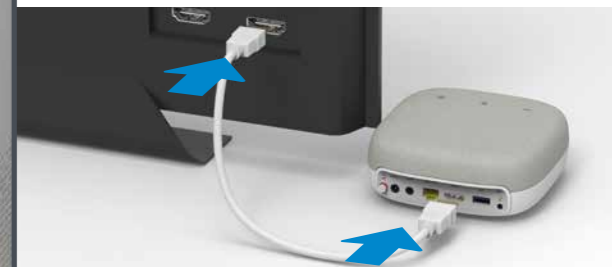


10

Activez la fonction sous:
> touche «home» > ⚙ > TV-Box
> Connecter la télécommande

4

Raccordez la Swisscom Box au téléviseur avec le câble HDMI.



Pour les clients ayant un téléviseur compatible UHD: n'utilisez qu'une entrée HDMI supportant UHD (HDMI2.0 / HDCP2.2). Vérifiez cela pour votre téléviseur. Pour obtenir de l'aide, rendez-vous à l'adresse www.swisscom.com/uhd-support

5

Enfichez le bloc d'alimentation et reliez la Swisscom Box et l'Internet-Box avec le câble Ethernet.



N'allumez pas la Swisscom Box à ce stade. Pour configurer la connexion sans fil suivez les instructions au verso.

Approchez-vous de la Swisscom Box avec la télécommande et appuyez sur «ok».

9



Dès que la télécommande a été identifiée, un message de confirmation apparaît sur l'écran. Suivez maintenant pas à pas les instructions qui s'affichent sur l'écran du téléviseur.

Allumez la Swisscom Box.

8



La LED en face avant s'allume ensuite en blanc.

A l'aide de la **télécommande de votre téléviseur**, sélectionnez l'entrée HDMI qui convient.

7



La plupart des télécommandes disposent de l'une des touches suivantes pour la faire: HDMI, AV, Input, Source, V-tape ou . Le numéro de l'entrée HDMI correspond au connecteur utilisé pour brancher le câble HDMI au dos de la TV (voir étape 4).

6

Allumez votre téléviseur.



Touches



- 1 **Touches + / -** : permet de régler le volume sonore de la Swisscom Box (le réglage du volume sonore du téléviseur s'effectue avec la télécommande ou par commande vocale)
- 2 **Touche o**: touche pas encore programmée
- 3 **Bouton mic**: activer ou désactiver complètement le microphone

Le comportement des LED de la Swisscom Box est présenté de façon détaillée dans la notice «Voice Assistant».

Connexion par WLAN

Nous vous recommandons de raccorder la Swisscom Box au routeur à l'aide d'un câble Ethernet.

Si cela n'est pas possible et si vous avez une Internet-Box, vous pouvez utiliser une WLAN-Box. Appuyez sur la touche WPS de la Swisscom Box.



Installez la Swisscom WLAN-Box sans fil conformément au manuel de l'appareil et reliez la Swisscom Box à la WLAN-Box avec le câble Ethernet livré.

Remarque: la WLAN-Box fonctionne uniquement avec une Internet-Box 2, plus et standard. Les appareils plus anciens ne sont pas pris en charge.

Télécommande Harmony

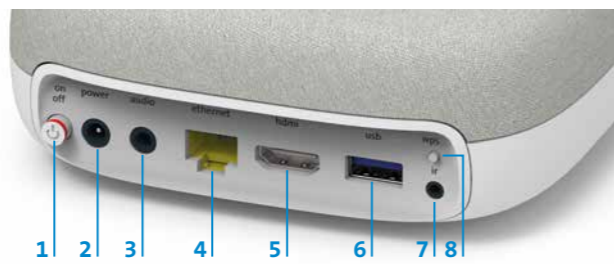
Pour utiliser une télécommande multifonction à infrarouge, il vous faut un **récepteur infrarouge**, que vous trouverez dans les Swisscom Shops (voir UHD kit d'accessoires).

Emballage

Réutilisez l'emballage – il vous suffit de retirer le logo et d'apposer votre inscription personnelle sur la boîte.

Offrez une deuxième vie à votre emballage. www.swisscom.ch/rebox

Raccordements



- 1 **on/off**: mettre en marche et arrêter l'appareil
- 2 **power**: brancher le bloc d'alimentation
- 3 **audio**: connecter un appareil audio Numérique: équipement Home Cinema (câble Mini TOSLINK) Analogique: chaîne HiFi ou amplificateur (câble cinch vers jack 3,5 mm)
- 4 **ethernet**: connecter l'Internet-Box (câble Ethernet)
- 5 **hdmi**: connecter le téléviseur (câble HDMI)
- 6 **usb**: port USB
- 7 **IR**: port pour le récepteur infrarouge
- 8 **wps**: connectez la Swisscom Box sans fil à l'Internet-Box ou relancez le couplage avec la télécommande

Raccordement d'un système audio

HDMI
Port HDMI: si votre installation audio dispose de ports HDMI, vous pouvez raccorder votre installation audio entre la Swisscom Box et le téléviseur. Pour raccorder la Swisscom Box à l'installation audio et l'installation audio au téléviseur, utilisez un câble HDMI de première qualité. Sélectionnez dans les réglages de Swisscom blue TV > «home» sur la télécommande > ⚙ dans le menu en haut à gauche > Vidéo et audio > Audio/son > «Son Surround» au lieu de «Stéréo».

UHD: pour pouvoir profiter de l'UHD, votre téléviseur et votre installation audio doivent supporter UHD (HDMI 2.0 & HDCP 2.2). Si seul votre téléviseur est compatible UHD, raccordez la Swisscom Box directement au téléviseur par un câble HDMI et utilisez un câble audio entre le téléviseur et l'installation audio.

Câble audio
Digital: vous pouvez raccorder une installation numérique Home Cinema à la Swisscom Box au moyen d'un câble mini TOSLINK. Raccordez le câble à l'entrée audio à la Swisscom Box. Sélectionnez dans les réglages de Swisscom blue TV > «home» sur la télécommande > ⚙ dans le menu en haut à gauche > Vidéo et audio > Audio/son > «Son Surround» au lieu de «Stéréo».



Analogique: vous pouvez raccorder une chaîne HiFi à la Swisscom Box à l'aide d'un câble cinch vers jack 3,5 mm. La qualité stéréo est la seule possible avec un câble audio analogique. Nous recommandons l'emploi de la connexion audio analogique uniquement pour la radio, sachant que pour la télévision des décalages peuvent survenir entre l'image et le son.



Aide sur Internet à l'adresse: www.swisscom.ch/swisscombox-faq
Aide à l'écran: > touche «home» > ⚙ dans le menu en haut à gauche

Perturbations

Procédure générale en cas de problèmes avec Swisscom blue TV

- 1 Eteindre et rallumer l'Internet-Box
- 2 Eteindre et rallumer la Swisscom Box avec l'interrupteur.
- 3 Sélectionner le menu permettant de restaurer les paramètres d'usine sur la Swisscom Box. Les enregistrements et les listes de chaînes ne sont pas effacés : > «home» sur la télécommande > ⚙ dans le menu en haut à gauche > Système > Réinitialiser la TV-Box

Perturbations de l'image de télévision

Je n'ai pas d'image UHD

Assistant UHD
Pour vérifier les problèmes éventuels, appuyez sur > «home» sur la télécommande > ⚙ dans le menu en haut à gauche > Vidéo et audio > Le test UHD identifie la présence d'un éventuel problème. Si une ✗ apparaît, suivez les étapes 1-3.

1 Pour pouvoir recevoir la qualité UHD, vous devez impérativement utiliser la bonne entrée HDMI (face avant, étape 4). Celui-ci a une apparence différente sur chaque téléviseur. Sous www.swisscom.com/uhd-support, vous trouverez une liste des téléviseurs les plus courants et de l'entrée HDMI correspondant.

2 Utilisez le **câble HDMI inclus** dans la livraison. Certains anciens câbles HDMI ne sont plus compatibles avec le standard de qualité actuel et entraînent une moins bonne expérience TV. Si vous souhaitez utiliser un câble différent / plus long, vous devez utiliser un câble «HDMI Premium Certified Cable».

3 Sous > «home» sur la télécommande > ⚙ dans le menu en haut à gauche > Système > Aperçu «Sortie vidéo» affiche la résolution possible de l'écran. Pour pouvoir recevoir les émissions en UHD, la résolution «3840 x 2160 p» doit s'afficher. Si vous ne voyez que des résolutions inférieures, cela veut dire qu'au moins l'un des appareils, câble HDMI ou entrée HDMI que vous utilisez n'est pas compatible UHD! Il peut également s'agir de l'un de vos récepteurs ou de l'une de vos installations audio.

Il n'y a pas d'image à l'écran

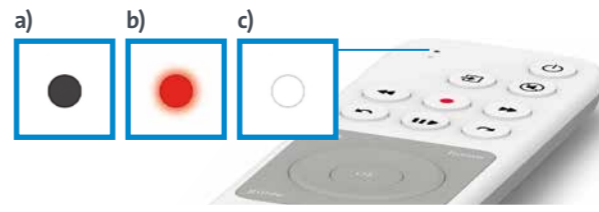
1 Vérifiez le branchement électrique (face avant, étape 5) et assurez-vous que la Swisscom Box est allumée (face avant, étape 8).

2 Pour cela, veuillez utiliser la télécommande Swisscom (voir page précédente étape 7) ou la télécommande de votre téléviseur. L'entrée HDMI correspond au connecteur, au dos du téléviseur, sur lequel le câble HDMI est branché (face avant, étape 7).

3 Vérifiez si le câble HDMI est bien branché (face avant, étape 4).



Non-fonctionnement de la télécommande



a) La LED ne s'allume pas

Le voyant LED ne s'allume pas lorsque vous utilisez la télécommande.

Remplacez les piles.

- Vous pouvez aussi vérifier le niveau de charge des piles sous > «home» sur la télécommande > ⚙ dans le menu en haut à gauche > Système > Télécommande

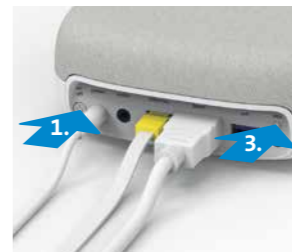


b) La LED s'allume en rouge

Le voyant LED s'allume en rouge lorsque vous utilisez la télécommande.

Veuillez reconnecter la télécommande:

- 1 Eteignez la Swisscom Box à l'aide de l'interrupteur, puis rallumez-la.
- 2 Attendez que le démarrage de Swisscom Box soit complètement terminé (l'image télé apparaît).



3 Maintenez enfoncée la touche WPS de la TV-Box pendant 3 secondes et relâchez.

4 Dès que cet écran apparaît, appuyez sur la touche OK de la télécommande Swisscom. Le témoin clignote maintenant en blanc jusqu'à ce que la télécommande soit connectée.



c) La LED s'allume en blanc

La télécommande ne fonctionne pas malgré le fait que la LED de couleur blanche s'allume lorsque n'importe quelle touche est pressée.

- 1 Si vous utilisez plusieurs Swisscom Boxes dans le même foyer, veuillez-vous assurer que vous avez la bonne télécommande.
- 2 Eteignez la Swisscom Box avec la touche ⏻ situé au dos de l'appareil, puis rallumez-la.
- 3 Si le problème persiste, maintenez enfoncée pendant 3 secondes la touche bleue de la télécommande. La télécommande redémarre.



Remarques relatives à l'utilisation et la sécurité



Attention: risque d'électrocution
La Swisscom Box et le bloc d'alimentation ne doivent jamais être ouverts, sous risque d'électrocution. Si votre Swisscom Box ou votre bloc d'alimentation est endommagé, débranchez aussitôt l'appareil et contactez votre Swisscom Shop.

Alimentation électrique
Le bloc d'alimentation de la Swisscom Box doit être raccordé à une source d'alimentation électrique 220-240 V AC, 50 Hz. Veuillez à sélectionner la tension adéquate. **Attention:** débranchez le décodeur s'il n'est pas utilisé pendant une période prolongée


Bloc d'alimentation
Ne placez pas l'appareil, un meuble, etc. sur le bloc d'alimentation et ne compressez pas ce dernier. Tenez-le au niveau de la prise. Ne débranchez pas l'appareil en tirant sur le cordon; ne touchez jamais le bloc si vous avez les mains mouillées, au risque de provoquer un court-circuit ou une décharge électrique. Ne faites jamais de noeud dans le cordon et ne le liez pas à d'autres câbles. Les câbles doivent être placés de façon à ce qu'on ne puisse pas marcher dessus. Un bloc d'alimentation endommagé peut provoquer un incendie ou une électrocution. Contrôlez régulièrement l'état du cordon. S'il est endommagé, contactez votre Swisscom Shop. Le remplacement d'un bloc d'alimentation AC doit être effectué par un magasin spécialisé autorisé.

Swisscom Box
N'exposez pas le décodeur à la lumière directe du soleil, à la poussière, à des chocs mécaniques ni à des sources de chaleur. L'appareil doit être placé sur une base solide et stable. Ne le mettez pas sur une surface souple (p. ex. un tapis) car cela pourrait obstruer les fentes d'aération sous l'appareil. Évitez de choisir une pièce très humide, car la condensation (qui se forme dans une cuisine, par exemple) peut causer un dysfonctionnement de l'appareil ou l'endommager, tout comme la présence de sources de chaleur ou des émissions thermiques au-dessous de l'appareil. La circulation d'air doit être suffi sante pour évacuer l'air chaud produit pendant l'utilisation. Ne couvrez pas l'appareil. Évitez de le mettre en contact avec de l'eau ou un matériau humide. Ne l'utilisez pas près d'une baignoire ou d'une piscine. Veuillez à ce que la circulation de l'air soit suffisante. Placez l'appareil dans un endroit suffisamment ventilé pour empêcher la formation de chaleur à l'intérieur de l'appareil. Dans le cas où un objet solide ou liquide tombe à l'intérieur de l'appareil, débranchez ce dernier et faites-le contrôler par du personnel qualifié avant de le réutiliser. L'appareil ne doit pas être exposé à des gouttes ou des délaboussures et aucun objet rempli de liquide (p. ex. vase) ne doit être placé dessus. La prise sert de dispositif de débranchement; le dispositif de débranchement doit rester opérationnel et accessible en tout temps.

Piles
Attention: l'installation incorrecte des piles entraîne un risque de fuite et de corrosion, ce qui peut endommager la télécommande. Ne mélangez pas des piles neuves et usagées, ni des piles de différents types. Ne jetez pas les piles avec les déchets ménagers, mais apportez-les au point de recyclage le plus proche de chez vous. **Attention:** insérez les piles/piles rechargeables en respectant la polarité. N'essayez pas de recharger des piles non rechargeables et ne les mettez au feu sous aucun prétexte. Risque d'explosion. N'utilisez pas simultanément des piles différentes (neuves/usagées, alcalines/carbone, non rechargeables/rechargeables, etc.). Si vous n'utilisez pas l'appareil pendant une période prolongée, retirez les piles et conservez-le dans un endroit sec et à l'abri de la poussière. L'utilisation incorrecte des piles entraîne un risque d'explosion ou de fuite. En cas de fuite des piles, mettez des gants et nettoyez soigneusement l'appareil à l'aide d'un chiffon sec. Les piles ne doivent pas être exposées à la chaleur (soleil, flammes, etc.).

WLAN
La Swisscom Box (IP2000) émet des radiofréquences dans les limites d'exposition aux rayonnements autorisées par l'UE pour un environnement non contrôlé.
  La Swisscom Box (IP2000) est limitée à un usage intérieur uniquement pour une utilisation sur une plage de fréquences WLAN entre 5150 et 5350 MHz. L'appareil doit donc être placé à une distance minimale de 20 cm entre l'appareil et les personnes présentes. Maintenez également une distance suffisante par rapport aux autres appareils sans fil, comme les téléphones DECT. L'appareil ne doit pas être démonté, ni être utilisé avec d'autres antennes WLAN.
Tous les modes de fonctionnement:
2.4 GHz: Bluetooth (BR/EDR, LE)
5 GHz: 802.11a, 802.11n (HT20), 802.11n (HT40), 802.11ac (VHT20), 802.11ac (VHT40), 802.11ac (VHT80)
Puissance d'émission maximale de la Swisscom Box (IP2000):
WLAN 2402-2480MHz (BR/EDR): 6.76 dBm
WLAN 2402-2480MHz (LE): 8.92 dBm
WLAN 5180-5240MHz: 22.67 dBm
WLAN 5260-5320MHz: 22.96 dBm
WLAN 5500-5700MHz: 22.72 dBm

CE Déclaration de conformité
La Swisscom Box (IP2000) est conforme CE. Ce produit a été développé pour être conforme à la directive essentielle de l'UE concernant l'utilisation des ondes radio (Directive UE 2014/53/UE). La déclaration de conformité peut être consultée sur www.swisscom.ch/tvbox-doc

 **Information sur l'environnement**
Le symbole indique que ce produit ne doit pas être éliminé avec les déchets domestiques. Il convient de le déposer chez Swisscom. Le fabricant Arcadyan confirme que la Swisscom Box (IP2000) respecte les exigences essentielles et les autres dispositions pertinentes de la directive européenne 2012/19/EU relative aux déchets d'équipements électriques et électroniques (WEEE).

Le fabricant
Arcadyan Germany Technology GmbH, Koelner Strasse 10B, 65760 Eschborn, Germany

Dolby, Dolby Vision, Dolby Audio et le symbole double-D sont des marques de Dolby Laboratories. Fabriqué sous licence de Dolby Laboratories. Travaux confidentiels et non publiés. Copyright © 1992-2019 Dolby Laboratories. Tous droits réservés. Pour les brevets DTS, consultez la page <http://patents.dts.com>. Fabriqué sous licence de DTS Licensing Limited. DTS, le symbole associé, DTS et le symbole utilisés ensemble ainsi que DTS 2.0+Digital Out sont des marques déposées de DTS, Inc. © DTS, Inc. Tous droits réservés.

Marché à suivre
Créée par itération collective d'une joyeuse petite équipe de Swisscom avec l'aide sporadique et précieuse du meilleur chocolat suisse.