



## HD-Phone Davos einrichten

# Telefonieren Sie in HD-Tonqualität

➔ Das haben Sie erhalten:

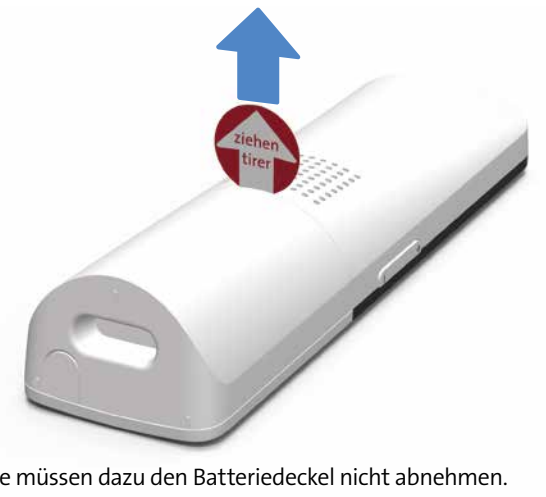


**1** Sie haben einen dieser Router:



Ihr Router muss installiert und eingeschaltet sein.

**2** Ziehen Sie die rote Lasche aus dem Telefon heraus.



Sie müssen dazu den Batteriedeckel nicht abnehmen.

### Installationsübersicht



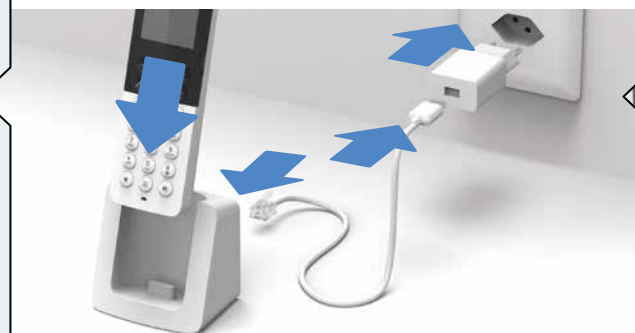
**3** Wählen Sie Ihre Sprache.



**4** Gehen Sie mit dem HD-Phone zu Ihrer Internet-Box.

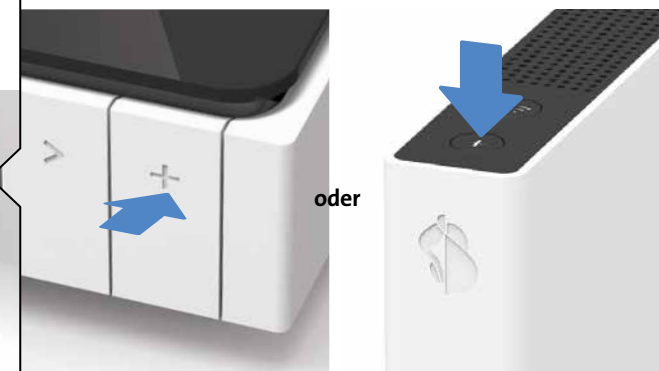


**6** Schliessen Sie die Ladestation an der gewünschten Stromsteckdose oder direkt am USB-Anschluss der Internet-Box an.



Wir empfehlen Ihnen, das Telefon nach der ersten Inbetriebnahme mindestens 15 Stunden zu laden.

**5** Drücken Sie die +Taste auf Ihrer Internet-Box.



Warten Sie, bis das HD-Phone verbunden ist. Falls das Verbinden mit Ihrer Internet-Box nicht erfolgreich war, wiederholen Sie Schritt 4 - 5.



Ihr HD-Phone Davos ist jetzt eingerichtet.

# Tipps und Infos zum Telefonieren

## Was bedeutet HD-Qualität?

HD steht für High Definition. Unter HD-Telefonie versteht man das Telefonieren in hoher Sprachqualität. Wenn Sie und Ihr Gesprächspartner beide mit einem HD-Phone telefonieren, so erreichen Sie HD-Tonqualität bei Ihrem Gespräch.

## Telefonbuch

Ihre HD-Phones greifen alle auf das zentrale Telefonbuch der Internet-Box zu.

### Ihre Smartphone Kontakte einfach auf das zentrale Telefonbuch übertragen:

Mit der «Swisscom Home App»

übertragen Sie Ihre Smartphone Kontakte per Knopfdruck in das zentrale Telefonbuch der Internet-Box.



### Kontakte bearbeiten

Kontakte können direkt auf dem HD-Phone, oder bequem im Webportal der Internet-Box unter <http://internetbox> bearbeitet werden. Weitere Information finden Sie unter [www.swisscom.ch/internetbox-telefonbuch](http://www.swisscom.ch/internetbox-telefonbuch)

**Bevor Sie die Internet-Box austauschen oder einen Reset durchführen, speichern Sie die Einstellungen unter <http://internetbox>:**

- > Einstellungen > Konfiguration sichern oder
- > Erweitert > Aktuelle Konfiguration speichern

## Kurzwahl (für Ziffer 0 bis 9)

Sie können den Ziffern 0 bis 9 je eine für Sie wichtige Telefonnummer hinterlegen.

### Kurzwahl einrichten

- > Kurzwahl > Ziffer auswählen > Option
- > Telefonnummer festlegen > OK

Um die Telefonnummer abzurufen, drücken Sie lange auf die programmierte Ziffer.

## Option «Zweite Rufnummer»

Mit der kostenpflichtigen Option «Zweite Rufnummer» stehen Ihnen zwei Telefonnummern zur Verfügung.

Die Einstellungen der ankommenden und abgehenden Rufnummern können Sie auf dem Telefon festlegen: Menü > Einstellungen > OK > Erweit. Einstellungen > Ruf-Nr. konfigurieren > OK > Ankommende Ruf-Nr. / Abgehende Ruf-Nr. > mit OK-Taste anpassen > Speichern

Oder unter <http://internetbox> > Telefonie > Einstellungen festlegen oder > Handsets

Generelle Informationen zur Option «Zweite Rufnummer» finden sie unter [www.swisscom.ch/2-nummern](http://www.swisscom.ch/2-nummern)

# Tasten und Funktionen



LED



Blinkt rot: Handgerät nicht angemeldet



Blinkt weiss (schnell):  
Ankommender Anruf



Blinkt weiss (langsam):  
Verpasster Anruf

Lautstärke (Rufton / Gespräch)

Kurzwahl programmieren,  
Löschen- / Zurück-Taste

Anrufen / Liste der abgehenden Anrufe

Umschalttaste Gross- / Kleinschreibung

Personalisierte Funktion zuweisen:  
> Menü > Einstellungen > Taste konfigurieren. Mehr Infos unter: [www.swisscom.ch/krone](http://www.swisscom.ch/krone)

Telefonbuch

COMBOX® abrufen

COMBOX® programmieren:  
Menü > Einstellungen > Erweit.  
Einstellungen > COMBOX®  
konfigurieren > Geben Sie Ihre  
Festnetznummer inklusive  
Vorwahl (z. B. 0318008080) ein.

Infos unter [www.swisscom.ch](http://www.swisscom.ch)  
> Festnetz > COMBOX®

Menü / Bestätigungstaste

Im Menü navigieren / OK

Kurz drücken: Gespräch beenden  
Lang drücken:  
Telefon ein- / ausschalten

Lang drücken:  
Tastatur sperren / entsperren

Freisprechen

Mikrofon

Anschluss für Kopfhörer

## Display-Icons



Je nach Empfangsstärke zeigt die Antenne 0–4 Balken an. Wenn das Telefon ausser Reichweite ist, blinkt das Antennensymbol. Telefon ausser Reichweite > verringern Sie den Abstand zu Ihrer Internet-Box.



Ecomode plus  
Ecomode plus ist eine umweltfreundliche Technologie, die den Stromverbrauch senkt und eine variable Reduzierung der Sendeleistung bietet. Die Sendeleistung reduziert sich um 100% sobald Ecomode plus aktiviert ist.



Anzeige des Ladestandes  
Wenn der Akku leer ist, blinkt das Akkusymbol.



Handgerät ist nicht registriert > bitte anmelden



COMBOX® Nachrichten

## Babyphone

Solange die Babyphone-Funktion aktiviert ist, empfängt das HD-Phone keine Telefonate.

Aktivieren Sie die Babyphone-Funktion, und geben Sie eine Telefonnummer (z. B. Ihre Mobilnummer) als Empfänger an. Sobald das Baby Geräusche von sich gibt, klingelt es beim Empfänger. Stellen Sie bei der Aktivierung ein, ob das HD-Phone bereits bei leisen (Empfindlichkeit Hoch), oder erst bei lauten Geräuschen (Empfindlichkeit Niedrig) den Anruf zum Empfänger tätigen soll.

Aktivieren: > Menü > Einstellungen > Babyphone  
> Empfindlichkeit wählen > Telefonnummer angeben > OK

Legen Sie das HD-Phone in ca. 1–2 Meter Abstand neben Ihr Baby, und richten Sie das Mikrofon zum Baby aus.

Deaktivieren: > OFF > OK

# Manuelle Anmeldung

Sie können das HD-Phone manuell mit der Internet-Box / Basisstation verbinden.

Wählen Sie > Menü > Einstellungen > Erweit. Einstellungen > Anmeldung > Anmelden > OK, und drücken Sie dann auf die +Taste der Internet-Box.

## Sicherheitshinweise

### Bitte beachten

- > Gefährden Sie nicht ihr Gehör: Sowohl Ruf- als auch Signaltöne werden über den Lautsprecher am HD-Phone wiedergegeben. Halten Sie deshalb das HD-Phone nicht ans Ohr, wenn eine dieser Funktionen eingeschaltet ist, sonst kann Ihr Gehör beeinträchtigt werden.
- > Mit diesem HD-Phone können bei Stromausfällen keine Notrufe getätigt werden. Vergewissern Sie sich, dass Sie im Bedarfsfall über andere Anrufmöglichkeiten verfügen.
- > Betreiben Sie das HD-Phone nur in Umgebungstemperaturen von +5 bis +40° C und schützen Sie es vor direkter Sonneneinstrahlung.
- > Benutzen Sie das HD-Phone / die Ladestation nicht in explosionsgefährdeten Umgebungen (z. B. Lackierereien, Tankstellen usw.).
- > Stellen Sie das HD-Phone / die Ladestation nicht in Nasszonen auf.
- > Benutzen Sie ausschliesslich das mitgelieferte Netzteil (Hersteller: Ten Pao International Ltd. / Modellnummer: 5005AYV0500060). Eingang: AC 100-240V, 50/60Hz, 0.15A. Ausgang: DC 5.0V, 0.6A, 3.0W. Durchschnittliche Effizienz im Betrieb: 69.7% (Min.). Leistungsaufnahme bei Nulllast: 0.10W (Max.)
- > Bei steckbaren Geräten sollte die Steckdose (Netzadapter) nahe dem Gerät installiert und leicht zugänglich sein.
- > HF-Frequenzband: 1881,792 MHz - 1897,344 MHz; maximale Sendeleistung: 250 mW / 24 dBm.

### Beeinträchtigung durch Funksignale

- > Medizinische Geräte können durch die Funksignale in ihrer Funktion beeinflusst werden.
- > Träger von Hörgeräten sollten beachten, dass sich bei der Nutzung des Handgerätes Funksignale in Hörgeräte einkoppeln und einen unangenehmen Brummtönen verursachen können.

### Akkus

- > Verwenden Sie nur NiMH AAA Akkuzellen (Hersteller: GPI International Ltd. / Modellnummer: GNRHC103C000 oder YIYANG CORUN BATTERY CO LTD / Modellnummer: Ni-MH AAA950mAh 1.2V) und keine Batterien.
- > Benutzen Sie keine fremden Ladegeräte. Die Akkus können sonst beschädigt werden.
- > Vermeiden Sie, dass Akkus mit Wasser oder Feuer in Berührung kommen.
- > Akkus können während des Aufladens warm werden. Dies ist normal und ungefährlich.
- > ACHTUNG: Falls der Akku durch einen falschen Typ ersetzt wird, besteht Explosionsgefahr. Entsorgen Sie verbrauchte Akkus ausschliesslich gemäss Anweisung.



### Babyphone

- > Die eingeschaltete Funktion kann die Betriebszeit des HD-Phones verringern. Legen Sie das HD-Phone gegebenenfalls in die Ladestation.
- > Prüfen Sie nach dem Einschalten die Funktionalität! Testen Sie die Empfindlichkeit und überprüfen Sie, ob die Verbindung zum Empfänger (angegebene Telefonnummer) funktioniert.
- > Bitte beachten Sie, dass das Babyphone in Ausnahmefällen nicht funktioniert, z. B. wenn der Empfänger besetzt ist oder der Empfänger keinen Telefonempfang hat.



Retournieren Sie das Gerät an Swisscom.



Die Konformität von Handgerät und Ladestation gemäss der EU-Richtlinie 2014/53/EU über Funkanlagen und Telekommunikationseinrichtungen wird durch das CE-Zeichen bestätigt. Das Handgerät erfüllt den CAT-iq Standard 2.0. Die Konformitätserklärung ist auf folgender Webseite abrufbar: [www.swisscom.ch/hdphones-hilfe](http://www.swisscom.ch/hdphones-hilfe)



Eine ausführliche Anleitung zu Ihrem HD-Phone finden Sie unter: [www.swisscom.ch/hd-phones-hilfe](http://www.swisscom.ch/hd-phones-hilfe)  
> Andere Funktionen