



Internet-Box 3 (Glasfaser)

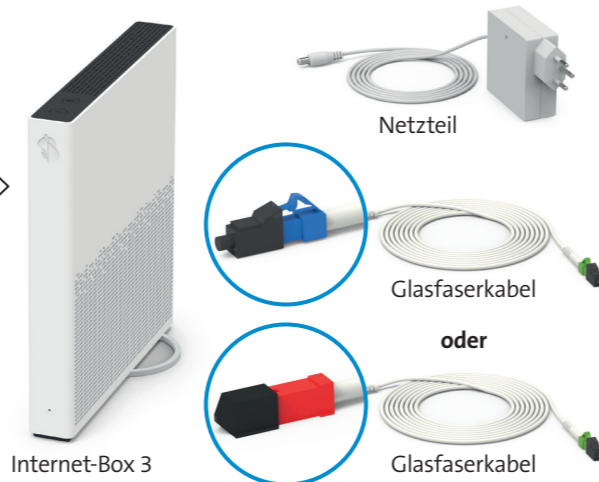
So richten Sie Ihre Internet-Box ein

➔ Installieren Sie die My Swisscom App.

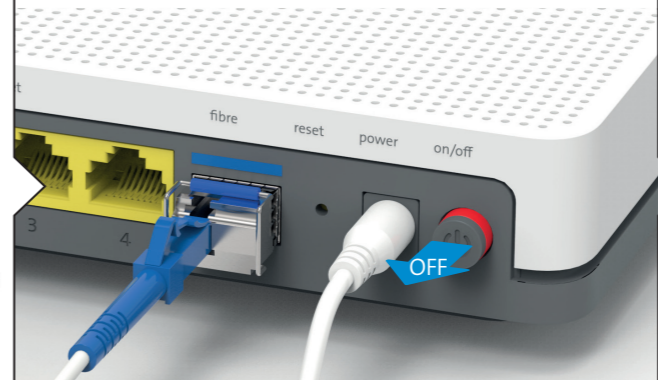


Nutzen Sie die interaktive Installationsanleitung sowie die zusätzlichen Funktionen.

1 Das haben Sie erhalten:



2 Schalten Sie Ihren bestehenden Router aus (falls vorhanden).



Warten Sie mit dem Abbau der alten Installation, bis Sie die neue Internet-Box erfolgreich installiert haben. Setzen Sie die Internet-Box auf Werkseinstellungen zurück (Reset).

3 Positionieren Sie die Internet-Box immer stehend und möglichst zentral.

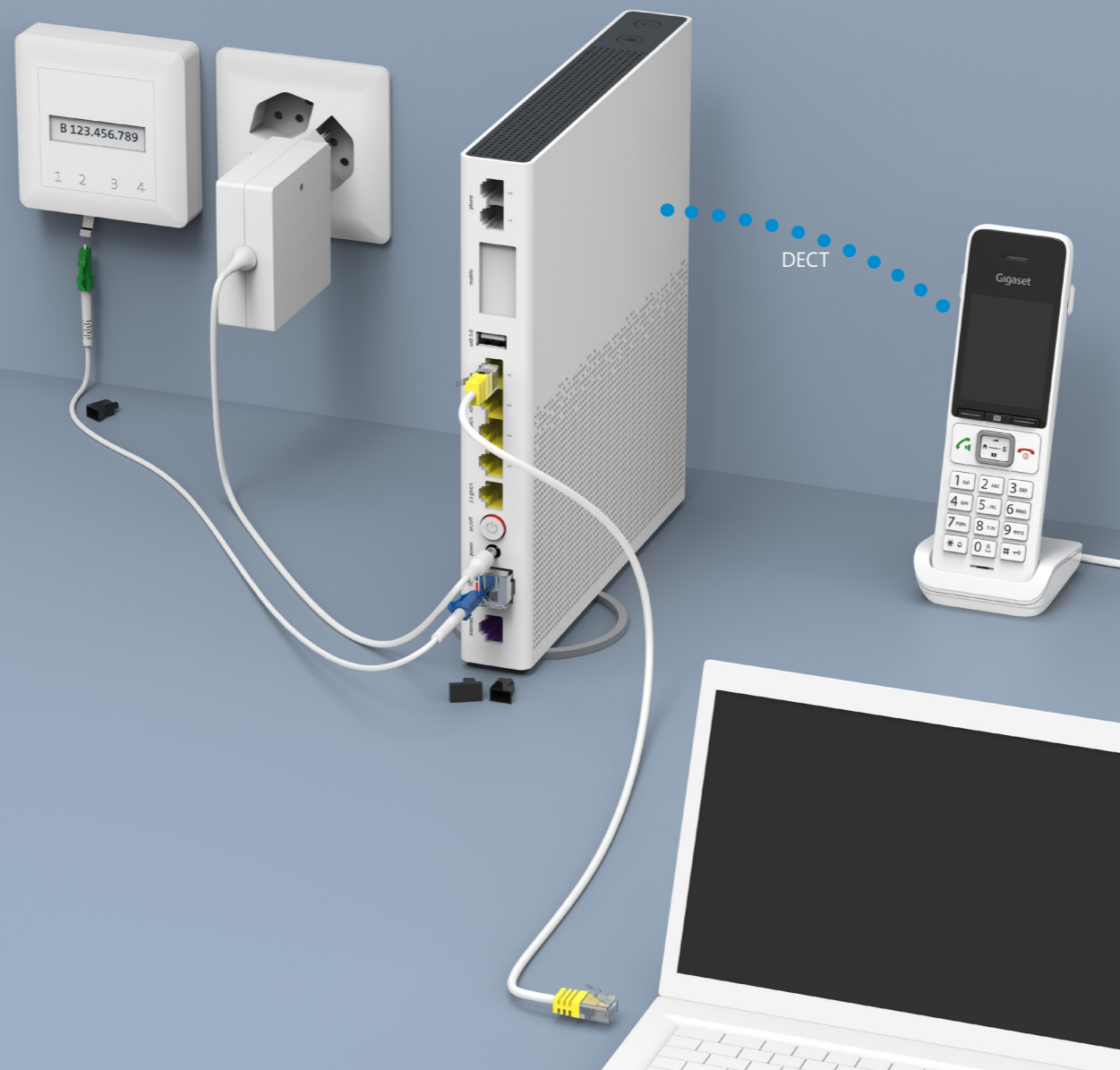


Stellen Sie die Internet-Box **für besten WLAN-Empfang** möglichst freistehend auf ein Möbel und nicht in unmittelbarer Nähe von anderen Gegenständen und Metallgehäusen. Internet-Box nicht auf die Seite legen. Hilfe dazu finden Sie auf der Rückseite unter «Positionierung». **①**

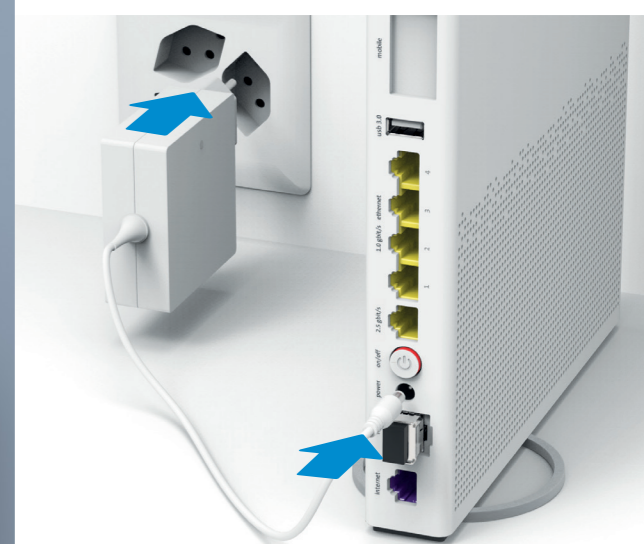


Ihr Internet ist jetzt bereit.

Installationsübersicht



4 Stecken Sie das Netzteil ein.



9 Schliessen Sie Ihr Telefon an.
(Dies gilt nur, falls Sie Festnetz-Telefonie abonniert haben.)



HD-Phones:
Wählen Sie in den Einstellungen Ihres HD-Phones den Anmeldemodus und drücken Sie die + Taste auf der Internet-Box. Die beiden Geräte verbinden sich nun automatisch.

Bestehende Telefone:
Schliessen Sie Ihr Telefon und / oder Faxgerät nur noch an der Internet-Box an (phone 1 und 2) – nicht mehr an der Telefonsteckdose.

Lesen Sie auf der Rückseite das Kapitel «Festnetz-Telefonie (IP)». **⑤**

5 Schliessen Sie das neue Glasfaserkabel an der Internet-Box an, bis es mit einem Klick einrastet.



Achten Sie bitte beim Einstecken auf die richtige Position der Kerbe.

oder

Verwenden Sie das neue Glasfaserkabel. Nehmen Sie die Schutzkappen ab und schliessen Sie das blaue beziehungsweise rote Ende des Kabels an der Internet-Box an. Berühren Sie das Kabel nicht an den Enden.

8 Ihr WLAN ist aktiviert.



Ihr WLAN können Sie an der Taste ein- und ausschalten. Weitere Informationen zu Ihrem WLAN sowie den Zugangsdaten (WLAN-Name und Passwort) finden Sie auf der Rückseite dieser Anleitung. **④**

7 Schalten Sie die Internet-Box ein und warten Sie 5–10 Minuten.



Leuchtet die LED weiss?
Sie sind nun mit dem Swisscom Netz verbunden. > Fahren Sie mit Schritt 8 weiter.

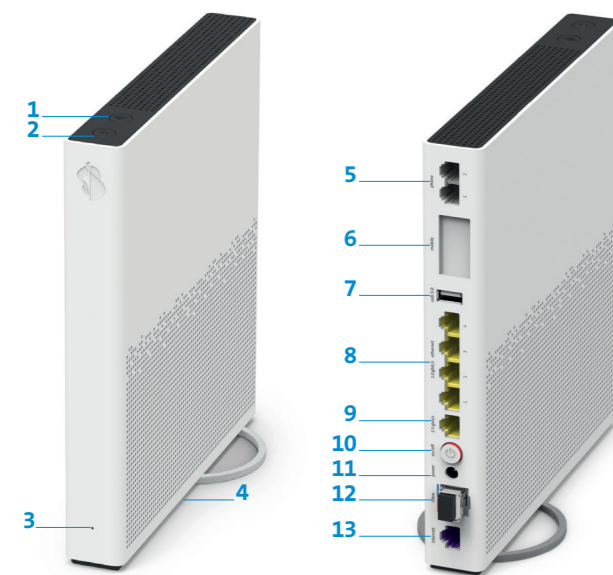
Blinkt die LED noch?
> Beachten Sie die Hinweise auf der Rückseite unter «LED-Verhalten». **③**

6 Schliessen Sie das grüne Ende am vorgegebenen Steckplatz an.



Nur ein Steckplatz funktioniert: Nehmen Sie die Schutzkappe ab. Öffnen Sie bei der Glasfasersteckdose den per Brief vorgegebenen Steckplatz (in der Regel «2», selten «1»). Achtung: Falls Ihre Anschlüsse gegen oben montiert sind, ist Steckplatz 2 der zweite von rechts. Zum Entfernen des Kabels siehe Rückseite. **②**

Tasten und Anschlüsse



- 1 WLAN-Taste
- 2 Verbindungs-Taste (WPS/DECT)
- 3 Status-LED
- 4 Reset
- 5 Analoge Telefone/ Faxgeräte
- 6 Internet Mobile Connect
- 7 USB 3.0
- 8 Ethernet 1 Gbit/s
- 9 Ethernet 2.5 Gbit/s
- 10 Ein/Aus (Power)
- 11 Netzteil
- 12 Glasfaser
- 13 DSL

Positionierung ①

Empfehlung für den besten WLAN- und DECT-Empfang: Platzieren Sie die Internet-Box 3 möglichst zentral, freistehend und aufrecht.



Legen Sie die Internet-Box nicht auf die Seite.

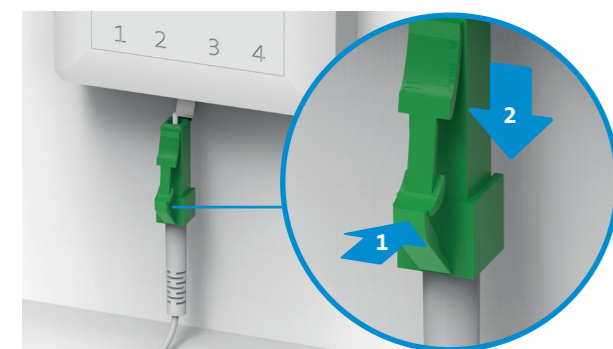


Achtung – der Verteilerschrank dämpft das WLAN- und DECT-Signal: Das «Verteilerschrank-Kit (Halterung)» ist bestellbar unter swisscom.ch/verbindungszubehoer



Glasfasersteckdose ②

Tipp zum Entfernen des Glasfaserkabels:
1 Drücken Sie den Hebel an den Stecker,
2 dann lässt sich das Kabel leicht herausziehen.



LED-Verhalten ③

- LED leuchtet weiss – **alles in Ordnung**
- LED blinkt abwechslungsweise weiss und rot – **das Gerät empfängt Konfigurationen von Swisscom**
- Wenn die LED nach 10 Minuten noch blinkt:**
Schliessen Sie die Internet-Box mit einem Ethernet-Kabel an einen Computer an und öffnen Sie swisscom.ch/start. Registrieren Sie hier Ihre Internet-Box und fahren Sie mit der Installation (Schritt 8) auf der Vorderseite weiter.
- LED blinkt weiss – **es wird ein Update geladen.**
Die Internet-Box startet anschliessend neu.
- LED blinkt rot – **keine Verbindung ins Internet**
Überprüfen Sie, ob das DSL-Kabel korrekt eingesteckt ist.

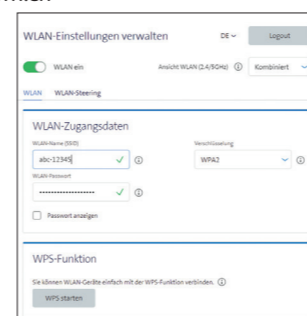
- LED leuchtet rot – **Fehlermeldung**
Schalten Sie die Internet-Box aus und wieder ein. Warten Sie, bis die LED wieder weiss leuchtet.
- LED leuchtet blau – **defekte Internet-Box**
Bitte kontaktieren Sie Swisscom für den Austausch.
Hinweis: Bei der Erstinstallation leuchtet die LED zeitweise blau. Warten Sie 10 Minuten, bis der Installationsprozess durchlaufen ist.

WLAN ④

Wo finde ich meinen WLAN-Namen und mein WLAN-Passwort?

- > In der My Swisscom App: (siehe QR-Code, Rückseite)
- > Auf der My Swisscom Webseite: swisscom.ch/login
- > Oder im Internet-Box «Web-Portal»:
<http://internetbox.swisscom.ch>

Wenn Sie bereits einen Router von Swisscom in Betrieb hatten, werden Ihre bisherigen WLAN-Zugangsdaten automatisch wieder auf Ihre Internet-Box übertragen.



Wird bei Ihrem Gerät der WLAN-Name nicht angezeigt?
 Ältere Geräte können Probleme mit dem neuen WLAN-Standard Wi-Fi 6 haben. Bitte aktualisieren Sie den WLAN-Treiber des betroffenen Gerätes.

Wie ändere ich mein WLAN-Passwort?
 Einstellungen ändern Sie im Internet-Box «Web-Portal».

Gast-WLAN
 Im Internet-Box «Web-Portal» können Sie das Gast-WLAN für 6 Stunden, 24 Stunden oder permanent aktivieren.

WLAN erweitern

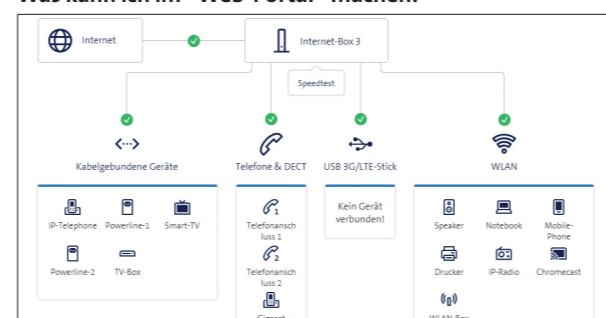
Setzen Sie eine WLAN-Box ein, um das WLAN-Netz Ihrer Internet-Box zu erweitern. Mit der WLAN-Box können Sie zudem bis zu drei Geräte per Ethernet-Kabel verbinden. Mehr Infos zu diesem Produkt finden Sie unter swisscom.ch/bestWLAN



Web-Portal

Wie logge ich mich ein?
 Geben Sie <http://internetbox.swisscom.ch> im Internet-Browser ein. Um sich das erste Mal anzumelden oder wenn Sie das Passwort vergessen haben, klicken Sie auf «Neues Passwort festlegen».

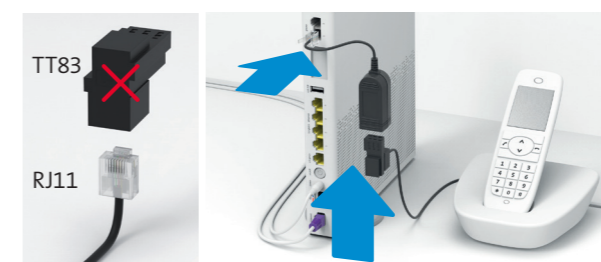
Was kann ich im «Web-Portal» machen?



Sie können hier Einstellungen ändern zu den Themen:
 > WLAN und Gast-WLAN
 > Telefonie
 > Kinderschutz (Internet-Betriebszeiten pro Gerät)
 > Energiesparoptionen
 > Netzwerkeinstellungen

Festnetz-Telefonie IP ⑤

Schliessen Sie einfach ihr analoges Telefongerät an einem der beiden Anschlüsse (phone 1 und 2) der Internet-Box an. Telefonsteckdosen werden nicht mehr verwendet.



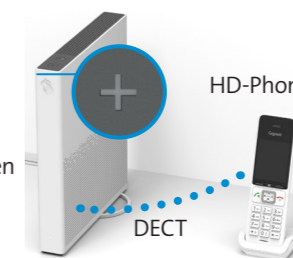
Haben Sie diese Steckerform (RJ11)? Falls nicht, benötigen Sie einen Telefon-Adapter RJ11/TT83 (swisscom.ch/verbindungszubehoer).

Kabellose Verbindung von HD-Phones

In der Internet-Box ist eine DECT Basisstation integriert. Sie können bis zu fünf HD-Phones von Swisscom drahtlos mit der Internet-Box verbinden. Besuchen Sie swisscom.ch/hdphones für Informationen zu den HD-Phones von Swisscom.

Verbindung des HD-Phones:

- Schliessen Sie Ihr HD-Phone gemäss beiliegender Anleitung an.
- > Internet-Box: +Taste drücken
- > HD-Phone starten und den Anmeldemodus auswählen



Hinweis zu anderen Telefonen:

Die Internet-Box 3 ist CAT-iq 2.0 zertifiziert. Alle CAT-iq Schnurlos-telefone können Sie direkt mit der integrierten DECT-Basisstation drahtlos verbinden. Andere DECT-Schnurlostelefone hingegen können Sie nicht oder nur mit eingeschränkter Funktionalität drahtlos mit der Internet-Box verbinden. Schliessen Sie diese Telefone per Kabel an (phone 1 und 2).

Mehrere Rufnummern abonniert

Sie können Ihre Rufnummern direkt im Internet-Box «Web-Portal» zuordnen.

myCloud

Sie können Ihre Daten in der Swisscom myCloud (auf Servern in der Schweiz) ablegen: mycloud.ch

Swisscom blue TV

Falls Sie Swisscom blue TV abonniert haben, schliessen Sie Ihre TV-Box gemäss Swisscom blue TV-Anleitung an. Wir empfehlen die TV-Box per Ethernet-Kabel mit der Internet-Box (oder einer WLAN-Box) zu verbinden.

Anwendungs- und Sicherheitshinweise

Zugriff und Datenbearbeitung
 Wird das Gerät an einem Swisscom Anschluss betrieben, so wird Swisscom Zugriff auf das Gerät und auf Daten gewährt, die insbesondere für die Bearbeitung zu Zwecken der Fernwartung und -unterstützung (automatische Einrichtung, Prüfung der Funktionsfähigkeit, Softwareaktualisierung) erforderlich sind. Einzelheiten entnehmen Sie bitte den Internet-Vertragsbedingungen.

Installation und Wartung

- > Stellen Sie das Gerät vertikal auf.
- > Stapeln Sie keine anderen Geräte wie die TV-Box auf die Internet-Box und halten Sie einen Mindestabstand zu anderen Geräten von 20 cm ein.
- > Betreiben Sie die Internet-Box nur in Umgebungstemperaturen von 0 bis 40 °C.
- > Installieren Sie die Internet-Box nicht in der Nähe von Wärmequellen, sondern an einem gut belüfteten, trockenen Ort und schützen Sie das Gerät vor direkter Sonneneinstrahlung.
- > Es darf keine Flüssigkeit in das Gerät eindringen. Verwenden Sie zum Reinigen nur ein leicht feuchtes Tuch.
- > Berühren Sie die Internet-Box nicht während Gewittern.
- > Öffnen Sie die Internet-Box nicht. Es besteht ein Stromschlagrisiko.
- > Das Gerät ist für die Datenübertragung mit einem Laser ausgestattet. Schauen Sie nicht direkt in den Anschluss der Glasfaserdose, des Glasfasermoduls im Gerät oder in die Steckenden des Glasfaserkabels.
- > Bitte beachten Sie, dass die Sicherheitsmarkierungen und der Produktname auf dem Produktetikett auf der Unterseite des Geräts angegeben sind.

WLAN und DECT
 Die Internet-Box strahlt Radiofrequenzen aus. Die Internet-Box darf nur im Innenbereich platziert werden beim Verwenden der WLAN Frequenzen zwischen 5150 - 5350 MHz (Kanal 36-64). Das Gerät soll so platziert werden, dass ein Minimalabstand von 20 cm zwischen Gerät und Mensch sichergestellt ist. Halten Sie auch einen genügend grossen Abstand zu anderen drahtlosen Geräten wie DECT Telefonen ein. Das Gerät darf nicht umgebaut werden und nicht mit anderen WLAN oder DECT Antennen betrieben werden.
Alle Betriebsmodi:
 2.4 GHz WLAN: 802.11b, 802.11g, 802.11n (HT20/40), 802.11ac (VHT20/40), 802.11ax (HE20/40)
 5 GHz WLAN: 802.11a, 802.11n (HT20/40), 802.11ac (VHT20/40/80/160), 802.11ax (HE20/40/80/160)
 1880-1900MHz DECT Telefon
Maximale Sendeleistung der Internet-Box:
 WLAN (2400–2483.5 MHz) max. 20 dBm e.i.r.p.
 WLAN (5150–5350 MHz) max. 23 dBm e.i.r.p.
 WLAN (5470–5725 MHz) max. 30 dBm e.i.r.p.
 DECT (1880–1900 MHz) max. 24 dBm e.i.r.p.

Laser-Sicherheit
 Dies ist ein Laserprodukt der Klasse 1. Die von Lasergeräten emittierte Strahlung kann für das menschliche Auge gefährlich sein. Vermeiden Sie die Exposition der Augen gegenüber direkter oder indirekter Strahlung.

CE Konformitätserklärung
 Die Internet-Box 3 ist CE-zertifiziert. Der Hersteller Arcadyan bestätigt, dass die Internet-Box 3 den grundlegenden Anforderungen und den anderen relevanten Vorschriften der Radio Equipment Directive (RED) entspricht. Die Deklaration der Konformität kann unter swisscom.ch/internetbox-doc nachgelesen werden.

Umweltinformation
 Das Symbol gibt an, dass dieses Produkt nicht als Hausmüll entsorgt werden darf. Zur Entsorgung ist es stattdessen an Swisscom zu übergeben. Der Hersteller Arcadyan bestätigt, dass die Internet-Box den grundlegenden Anforderungen und den anderen relevanten Vorschriften der europäischen Richtlinie 2012/19/EU über Elektro- und Elektronik Altgeräte (WEEE) entspricht.

Hersteller
 Arcadyan Germany Technology GmbH, Koelner Strasse 10B, 65760 Eschborn, Germany