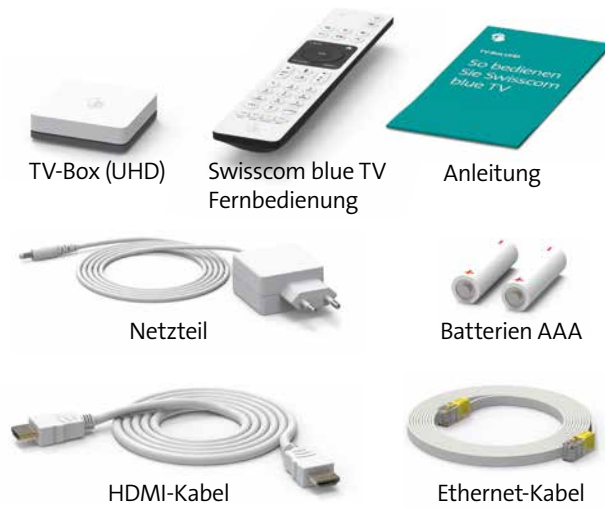




Swisscom blue TV

# So richten Sie Ihre TV-Box ein

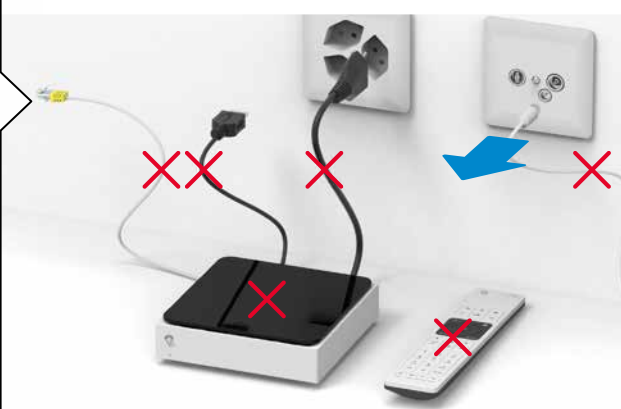
➔ Das haben Sie erhalten:



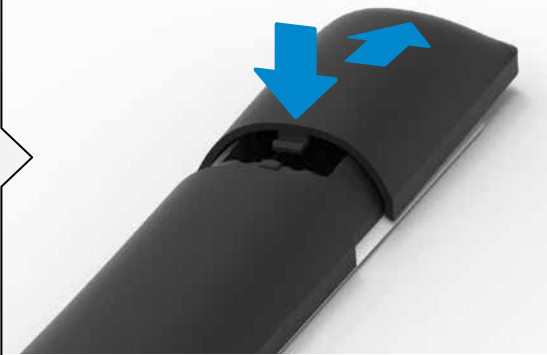
**1** Ihre Internet-Box (3 / 2 / standard / plus) muss installiert und eingeschaltet sein.



**2** Entfernen Sie Ihre alte TV-Box und Ihr altes HDMI-Kabel oder Ihren Kabelanschluss (falls vorhanden).



**3** Legen Sie die Batterien in die Swisscom Fernbedienung ein.



Zum Öffnen des Batteriefaches legen Sie den Daumen auf den Spalt, und schieben Sie mit leichtem Druck den Deckel von sich weg.



Ihr Swisscom blue TV ist jetzt eingerichtet.

## Installationsübersicht



**4** Verbinden Sie TV-Box und Fernsehgerät mit dem neuen HDMI-Kabel.



Merken Sie sich die Nummer des gewählten Anschlusses (für Schritt 7).

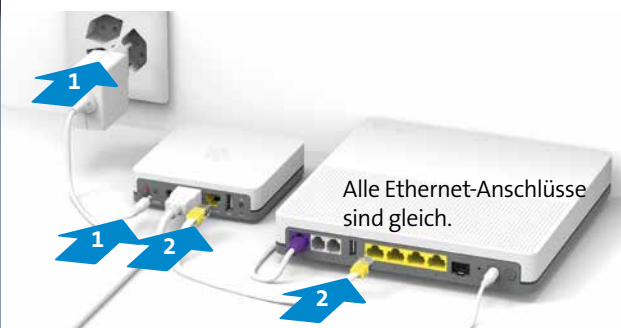
Für Kunden mit UHD-fähigem TV-Gerät: Benutzen Sie nur einen HDMI-Anschluss, der UHD (HDMI2.0 / HDCP2.2) unterstützt. Klären Sie dies für Ihr Fernsehgerät ab. Hilfe finden Sie unter [www.swisscom.com/uhd-support](http://www.swisscom.com/uhd-support)

**10** Optional: Nutzen Sie die Swisscom Fernbedienung für TV ein / aus und die TV Laustärke.



Aktivieren Sie die Funktion unter:  
> 🏠 Taste  
> ⚙️ im Menü oben links > TV-Box  
> Fernbedienung verbinden

**5** Stecken Sie das Netzteil ein und verbinden Sie TV-Box und Internet-Box mit dem Ethernet-Kabel.



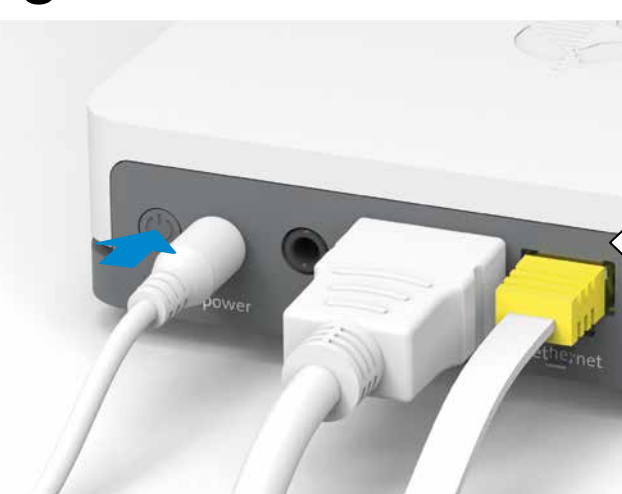
Schalten Sie die TV-Box noch nicht ein. Wie Sie kabellos verbinden können, lesen Sie auf der Rückseite. ①

**9** Gehen Sie mit der Swisscom Fernbedienung nahe an die TV-Box heran, und drücken Sie «OK».



Sobald die Fernbedienung erkannt wurde, erhalten Sie eine entsprechende Mitteilung auf dem Bildschirm. Folgen Sie nun Schritt für Schritt den weiteren Anweisungen auf dem Fernsehbildschirm.

**8** Schalten Sie die TV-Box ein.



Die LED auf der Vorderseite leuchtet weiss.

**7** Wählen Sie den richtigen HDMI Kanal mit der Fernbedienung Ihres Fernsehgerätes.

oder  
HDMI, AV, Input,  
Source, V-tape



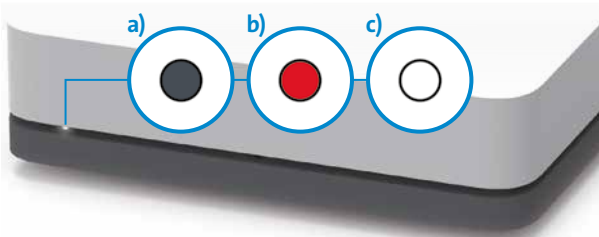
Die meisten TV-Fernbedienungen verwenden dazu eine dieser Tasten: HDMI, AV, Input, Source, V-tape oder . Der HDMI Kanal entspricht dem Steckplatz auf der Fernsehrückseite, an dem Sie das HDMI-Kabel eingesteckt haben (siehe Schritt 4).

**6** Schalten Sie Ihr Fernsehgerät ein.





# LED-Verhalten



- a) Die TV-Box ist ausgeschaltet.
- b) Die TV-Box ist im Ruhemodus (Standby), oder hat keine Internet-Verbindung.
- c) Die TV-Box ist eingeschaltet.

## WLAN-Verbindung ①

**Wir empfehlen Ihnen die TV-Box per Ethernet-Kabel mit der Internet-Box zu verbinden.**

Falls Ihnen das nicht möglich ist und Sie eine Internet-Box haben, können Sie eine WLAN-Box verwenden (kabellose Verbindung zwischen Internet-Box und WLAN-Box):



Installieren Sie die drahtlose WLAN-Box gemäss der Geräteanleitung und verbinden Sie die TV-Box per mitgeliefertem Ethernet-Kabel mit der WLAN-Box.

Die WLAN-Box funktioniert nur in Zusammenhang mit einer Internet-Box 3, 2, plus und standard. Ältere Geräte werden nicht unterstützt.

## TV-Box versteckt platziert

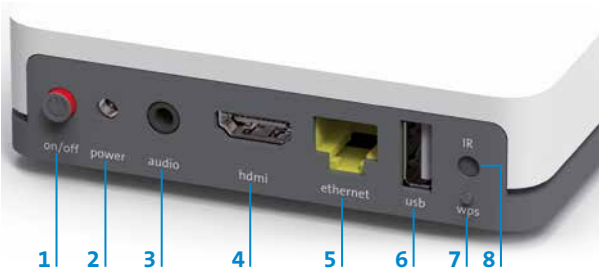
**Es ist kein Sichtkontakt zwischen Fernbedienung und TV-Box nötig.**

Die Verbindung zwischen Fernbedienung und TV-Box läuft über Bluetooth. Dies hat den Vorteil, dass die beiden Geräte keine Sichtverbindung benötigen. Ihre TV-Box kann zum Beispiel in einem Schrank neben Ihrem Fernseher verstaut werden (ausgenommen sind Metallschränke). Die TV-Box muss aber gut belüftet sein, damit sie nicht überhitzt und beschädigt wird. Sie können das Gerät auch an der Rückseite Ihres Fernsehgeräts montieren. Im Swisscom Shop ist ein entsprechendes Montage-Kit erhältlich. Gewisse Materialien und Geräte beeinträchtigen den Empfang. Sollte die Fernbedienung träge oder unzuverlässig reagieren, stellen Sie die TV-Box an einem anderen Ort auf.

## Multifunktions-Fernbedienung

Um eine Infrarot Multifunktions-Fernbedienung zu verwenden, benötigen Sie einen Infrarot-Empfänger. Dieser ist im Swisscom Shop erhältlich (siehe UHD Zubehör-Kit).

# Tasten und Anschlüsse



- 1 **on/off:** Gerät ein- / ausschalten
- 2 **power:** Strom anschliessen (Netzteil)
- 3 **audio:** Tongerät anschliessen  
Digital: Home-Cinema-Anlage (Mini TOSLINK-Kabel)  
Analog: HiFi-Anlage oder Verstärker (3,5 mm zu Cinch-Adapter-Kabel)
- 4 **hdmi:** Fernsehgerät anschliessen (HDMI-Kabel)
- 5 **ethernet:** Internet-Box anschliessen (Ethernet-Kabel)
- 6 **usb:** USB-Anschluss
- 7 **wps:** TV-Box drahtlos mit der Internet-Box verbinden oder Pairing mit der Fernbedienung neu starten
- 8 **IR:** Anschluss für IR-Empfänger

## Audioanlage anschliessen

**HDMI**  
**HDMI-Anschluss:** Falls Ihre Audioanlage über HDMI-Anschlüsse verfügt, können Sie die Audioanlage zwischen TV-Box und Fernseher anschliessen. Verwenden Sie für die Verbindung von TV-Box und Audioanlage sowie zwischen der Audioanlage und dem Fernseher je ein HDMI-Kabel. Wählen Sie in den Einstellungen von Swisscom TV unter > 🏠 Taste auf der Fernbedienung > ⚙ im Menü oben links > Video und Audio > Audio/Ton > «Surround Sound» statt «Stereo».  
**UHD:** Um UHD geniessen zu können, muss sowohl Ihr Fernsehgerät, als auch Ihre Audioanlage UHD (HDMI 2.0 & HDCP 2.2) unterstützen.  
Wenn nur Ihr Fernseher UHD-fähig ist, verbinden Sie TV-Box und Fernseher direkt per HDMI-Kabel, und verwenden Sie zwischen Fernseher und Audioanlage ein Audiokabel.

**Audiokabel**  
**Digital:** Eine digitale Home-Cinema-Anlage können Sie mithilfe eines Mini TOSLINK-Kabels mit der TV-Box verbinden. Schliessen Sie das Kabel am Audio-Anschluss der TV-Box an. Wählen Sie in den Einstellungen von Swisscom TV unter > 🏠 Taste auf der Fernbedienung > ⚙ im Menü oben links > Video und Audio > Audio/Ton > «Surround Sound» statt «Stereo».



**Analog:** Eine analoge HiFi-Anlage können Sie mithilfe eines 3,5 mm zu Cinch-Adapter-Kabels mit der TV-Box verbinden. Mit einem analogen Audiokabel ist nur Stereoqualität möglich. Wir empfehlen die Verwendung des analogen Audioanschlusses nur für die Verwendung von Radio, da bei TV Zeitverzögerungen zwischen Bild und Ton auftreten können.



# Störungen

**Generelles Vorgehen bei Problemen mit Swisscom blue TV**  
1 Internet-Box aus- und wieder einschalten.  
2 TV-Box aus- und wieder einschalten.  
3 TV-Box über das Menü auf Werkseinstellungen zurückstellen. Aufnahmen und Senderlisten werden dabei nicht gelöscht: > 🏠 Taste auf der Fernbedienung > ⚙ im Menü oben links > System > TV-Box zurücksetzen

## Störungen beim Fernsehbild

### Ich habe kein UHD-Bild

**UHD Assistent**  
Sie können unter > 🏠 Taste auf der Fernbedienung > ⚙ im Menü oben links > Video und Audio > UHD Test einsehen, ob irgendwo ein Problem vorliegt. Sollte hier ein ✗ erscheinen, beachten Sie die weiteren Schritte 1 - 3

- 1 Um UHD Qualität empfangen zu können, müssen Sie zwingend den richtigen HDMI-Anschluss verwenden (Vorderseite, Schritt 3). Dieser sieht bei jedem Fernsehgerät anders aus. Unter [www.swisscom.com/uhd-support](http://www.swisscom.com/uhd-support) finden Sie eine Liste der gängigsten TV-Geräte und des entsprechenden HDMI-Kanals.
- 2 **Verwenden Sie das mitgelieferte HDMI-Kabel.** Ältere HDMI-Kabel unterstützen zum Teil den heutigen Qualitätsstandard nicht mehr und führen zu einem schlechteren TV Erlebnis. Wenn Sie ein anderes/längeres Kabel einsetzen möchten, muss dies ein «HDMI Premium Certified Cable» sein.
- 3 Unter > 🏠 Taste auf der Fernbedienung > ⚙ im Menü oben links > System > Überblick > «Video Ausgabe» wird Ihnen die mögliche Bildschirmauflösung angezeigt. Damit Sie UHD empfangen können, muss hier «3840 x 2160 p» stehen. Sollte weniger angezeigt werden, ist mindestens eines Ihrer verwendeten Geräte, HDMI-Kabel oder HDMI-Anschlüsse nicht UHD-fähig. Dies könnte zum Beispiel auch ein Receiver oder eine Audioanlage sein.

### Ich habe gar kein Fernsehbild

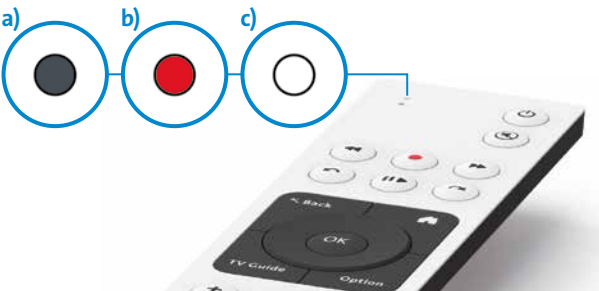
- 1 Prüfen Sie die Stromverkabelung (Vorderseite, Schritt 5) und, ob die TV-Box eingeschaltet ist (Vorderseite, Schritt 8).
- 2 Prüfen Sie, ob der richtige HDMI-Kanal eingestellt ist. Verwenden Sie dazu die Fernbedienung Ihres Fernsehgerätes. Der HDMI Kanal entspricht dem Steckplatz auf der Fernsehrückseite, an dem Sie das HDMI-Kabel eingesteckt haben (Vorderseite, Schritt 7).
- 3 Prüfen Sie, ob das HDMI-Kabel richtig eingesteckt ist (Vorderseite, Schritt 4).

## Verpackung

Machen Sie etwas Neues draus – entfernen Sie einfach das Logo und schreiben Sie Ihre Schachtel individuell an.

 **Schenken Sie Ihrer Verpackung ein zweites Leben.**  
[www.swisscom.ch/rebox](http://www.swisscom.ch/rebox)

# Störungen der Fernbedienung



a) Die LED leuchtet nicht wenn Sie die Fernbedienung verwenden.

Ersetzen Sie die Batterien.  
Den Batteriestand ablesen können Sie auch unter > 🏠 auf der Fernbedienung > ⚙ im Menü oben links > System > Fernbedienung

b) Die LED leuchtet rot wenn Sie die Fernbedienung verwenden.

Verbinden Sie die Fernbedienung neu:

- 1 Schalten Sie die TV-Box aus und nach einer Sekunde wieder ein.
- 2 Warten Sie, bis die TV-Box vollständig aufgestartet ist (Fernsehbild erscheint).
- 3 Drücken Sie 3 Sekunden lang auf die WPS-Taste der TV-Box und lassen Sie sie wieder los.
- 4 Sobald dieser Bildschirm erscheint, drücken Sie bei der Swisscom Fernbedienung auf die OK-Taste. Die LED blinkt nun weiss, bis die Fernbedienung verbunden ist.

c) Die LED leuchtet weiss

Die Fernbedienung funktioniert nicht, obwohl die LED beim Drücken einer beliebigen Taste weiss leuchtet.

- 1 Falls Sie mehrere TV-Boxen im gleichen Haushalt verwenden, stellen Sie sicher, dass Sie die richtige Fernbedienung in der Hand haben.
- 2 Schalten Sie die TV-Box mit der ⏻ Taste auf der Rückseite aus und nach einer Sekunde wieder ein.
- 3 Falls dies nicht geholfen hat, drücken Sie 3 Sekunden lang auf die blaue Taste der Fernbedienung. Die Fernbedienung wird neu gestartet.

 **Hilfe auf dem TV Bildschirm:**  
Sie finden im Hauptmenü, (🏠 Taste auf der Fernbedienung) unter ? diverse Hilfethemen.

# Anwendungs- und Sicherheitshinweise

**Warnung: Gefahr eines Stromschlags**  
Die TV-Box und das Netzgerät dürfen niemals geöffnet werden da die Gefahr eines Stromschlages besteht. Ist Ihre TV-Box oder Ihr Netzteil beschädigt, trennen Sie das Gerät umgehend vom Strom und wenden Sie sich an Ihren Swisscom Shop.

**Stromquelle**  
Das Netzteil der TV-Box darf nur an eine Steckdose mit 220–240 V AC, 50 Hz angeschlossen werden. Stellen Sie deshalb sicher, dass Sie die richtige Netzspannung eingestellt haben.  
Warnung: Wenn Sie die TV-Box längere Zeit nicht benutzen, sollte sie vom Netz getrennt werden.

**Netzteil**  
Bitte stellen Sie sicher, dass weder das Gerät noch ein Möbelstück oder etwas anderes auf dem Netzteil steht und dass es nicht geknickt wird. Fassen Sie das Netzteil beim Ein- und Ausstecken immer am Netzstecker an. Ziehen Sie nie am Kabel selbst, um das Netzteil vom Netz zu trennen. Berühren Sie es nie mit nassen Händen, da dies zu einem Kurzschluss oder Stromschlag führen kann. Das Netzteil darf nie verknötet oder mit anderen Kabeln verbunden werden. Das Netzkabel sollte stets so verlegt werden, dass möglichst niemand darauf tritt. Ein beschädigtes Netzteil kann einen Brand oder einen Stromschlag verursachen. Prüfen Sie den Zustand des Netzteils gelegentlich. Bei einer Beschädigung wenden Sie sich an Ihren Swisscom Shop. Ein neues Netzteil sollte immer über ein Fachgeschäft bezogen werden.

**TV-Box**  
Bitte setzen Sie die TV-Box nicht direktem Sonnenlicht, starkem Staub oder mechanischen Erschütterungen aus und stellen Sie sie nie in der Nähe von Wärmequellen auf. Das Gerät sollte auf einem stabilen, sicheren Untergrund platziert werden. Stellen Sie es nie auf eine weiche Unterlage wie einen Teppich, da dies die Belüftungöffnungen an der Geräteunterseite verstopfen könnte. Zudem sollte das Gerät nicht in Räumen mit hoher Luftfeuchtigkeit (z.B. einer Küche) aufgestellt werden, da eine Kondensation im Geräteinneren Fehlfunktionen oder eine Beschädigung verursachen kann. Eine Heizung oder ein anderer Wärmekörper unter dem Gerät kann ebenfalls zu Fehlfunktionen oder einer Beschädigung führen. Da das Gerät während des Betriebs Wärme abstrahlt, sollte eine ausreichende Luftzirkulation gewährleistet sein, da sonst ein Hitzestau entstehen kann. Sie sollten das Gerät nicht abdecken. Bitte vermeiden Sie jeden Kontakt des Geräts mit Wasser oder Feuchtigkeit. Benutzen Sie es nie in der Nähe eines Badezimmers oder Schwimmbads. Sollte ein Objekt oder Flüssigkeit ins Geräteinnere gelangen, trennen Sie es vom Netz und lassen Sie es von einer Fachperson überprüfen, bevor Sie das Gerät weiterverwenden. Das Gerät sollte gegen Wassertropfen oder -spritzer geschützt werden und nicht als Untersatz für Vasen oder andere Flüssigkeitsbehälter benutzt werden. Der Netzstecker dient dazu, das Gerät vom Strom zu trennen, und sollte deshalb immer leicht zugänglich bleiben.

**Batterien**  
Warnung: Unsachgemäss eingelegte Batterien können auslaufen und korrodieren und dadurch die Fernbedienung beschädigen. Benutzen Sie nicht gleichzeitig Batterien unterschiedlichen Alters oder Typs. Entsorgen Sie Batterien nicht im Haushaltsabfall sondern in einem dafür vorgesehenen Recyclingcontainer.  
Vorsicht: Achten Sie beim Einlegen darauf, dass die Batterien/Akkus richtig ausgerichtet sind. Versuchen Sie nicht, herkömmliche Batterien wiederaufzuladen und werfen Sie sie niemals ins Feuer – es besteht Explosionsgefahr. Benutzen Sie nicht gleichzeitig verschiedene Batterien (alte und neue, Kohlenstoff und Alkali, herkömmliche und wiederaufladbare). Wenn Sie das Gerät längere Zeit nicht benutzen, entfernen Sie die Batterien und versorgen Sie es an einem trockenen, staubfreien Ort. Eine unsachgemässe Verwendung der Batterien kann zu einer Explosion oder zum Auslaufen führen. Wenn Batterien ausgetauscht sind, ziehen Sie Handschuhe an und reinigen das Gerät mit einem trockenen Tuch. Die Batterien sollten nicht übermässiger Wärmeeinstrahlung durch Sonnenlicht, Feuer usw. ausgesetzt werden.

**WLAN**  
Die TV-Box (IP1400) darf nur im Innenbereich platziert werden beim Verwenden der WLAN Frequenzen zwischen 5150 zu 5350 MHz.

**Konformitätserklärung**  
Die Swisscom blue TV-Box (IP1400) ist CE-zertifiziert. Der Hersteller bestätigt, dass die TV-Box (IP1400) den grundlegenden Anforderungen und den anderen relevanten Vorschriften der Radio Equipment Directive (RED) entspricht. Die Deklaration der Konformität kann unter [www.swisscom.ch/tvbox-doc](http://www.swisscom.ch/tvbox-doc) nachgelesen werden.

**Umweltinformation**  
Das Symbol gibt an, dass dieses Produkt nicht als Hausmüll entsorgt werden darf. Zur Entsorgung ist es stattdessen an Swisscom zu übergeben. Der Hersteller Arcadyan bestätigt, dass die TV-Box (IP1400) den grundlegenden Anforderungen und den anderen relevanten Vorschriften der europäischen Richtlinie 2012/19/EU über Elektro- und Elektronik Altgeräte (WEEE) entspricht.

**Hersteller**  
Arcadyan Germany Technology GmbH, Koelner Strasse 10B, 65760 Eschborn, Germany

In Lizenz von Dolby Laboratories gefertigt. Dolby und das Doppel-D-Symbol sind Warenzeichen von Dolby Laboratories. Informationen über DTS-Patente finden Sie auf <http://patents.dts.com>. Hergestellt unter Lizenz von DTS Licensing Limited. DTS, das Symbol DTS, DTS und das Symbol zusammen sowie DTS 2.0+Digital Out sind eingetragene Marken von DTS, Inc.© DTS, Inc. Alle Rechte vorbehalten.

**Anleitung**  
Hergestellt in mannigfachen Iterationen in einem kleinen, glücklichen Swisscom-Team mit der sporadischen, kostbaren Unterstützung bester Schweizer Schokolade.