

2020

Zwischenbericht
Januar–März



swisscom

Schlüsselkennzahlen

In Mio. CHF bzw. wie angemerkt	31.03.2020	31.03.2019	Veränderung	
Nettoumsatz und Ergebnisse¹				
Nettoumsatz	2'737	2'860	-4,3%	
Operatives Ergebnis vor Abschreibungen (EBITDA)	1'111	1'119	-0,7%	
EBITDA in % Nettoumsatz	40,6	39,1		
EBITDA nach Leasingaufwand (EBITDA AL)	1'036	1'051	-1,4%	
Operatives Ergebnis (EBIT)	504	505	-0,2%	
Reingewinn	394	383	2,9%	
Gewinn pro Aktie	7,63	7,43	2,7%	
Bilanz und Geldflüsse¹				
Eigenkapital	9'056	8'390	7,9%	
Eigenkapitalquote	35,6	34,8		
Operating Free Cash Flow Proxy	520	533	-2,4%	
Investitionen	516	518	-0,4%	
Nettoverschuldung	6'552	6'736	-2,7%	
Operationelle Daten				
Festnetztelefonieanschlüsse Schweiz	in Tsd.	1'582	1'737	-8,9%
Breitbandanschlüsse Retail Schweiz	in Tsd.	2'053	2'057	-0,2%
Swisscom TV-Anschlüsse Schweiz	in Tsd.	1'555	1'523	2,1%
Mobilfunkanschlüsse Schweiz	in Tsd.	6'299	6'378	-1,2%
Umsatz generierende Einheiten (RGU) Schweiz	in Tsd.	11'489	11'695	-1,8%
Breitbandanschlüsse Wholesale Schweiz	in Tsd.	525	492	6,7%
Breitbandanschlüsse Italien	in Tsd.	2'659	2'575	3,3%
Mobilfunkanschlüsse Italien	in Tsd.	1'779	1'440	23,5%
Swisscom Aktie				
Anzahl ausgegebener Aktien	in Tsd.	51'802	51'802	–
Börsenkapitalisierung		26'947	25'228	6,8%
Börsenkurs	CHF	520,20	487,00	6,8%
Mitarbeitende				
Personalbestand in Vollzeitstellen	Anzahl	19'110	19'719	-3,1%
Durchschnittlicher Personalbestand in Vollzeitstellen	Anzahl	19'182	19'715	-2,7%

¹ Swisscom verwendet unterschiedliche alternative Performancekennzahlen. Die Definitionen sowie die Überleitung auf die Werte nach IFRS sind im Zwischenbericht auf den Seiten 24 und 25 dargestellt.

Geschäftsentwicklung

Zusammenfassung

Der Nettoumsatz und das operative Ergebnis vor Abschreibungen (EBITDA) von Swisscom liegen im ersten Quartal 2020 unter dem Vorjahr, bleiben jedoch im Rahmen der Erwartungen. Die Auswirkungen von Covid-19 auf die finanziellen Ergebnisse des ersten Quartals 2020 sind gering. Der Nettoumsatz sank um 4,3% oder CHF 123 Mio. auf CHF 2'737 Mio. und der EBITDA um 0,7% oder CHF 8 Mio. auf CHF 1'111 Mio. Im Schweizer Kerngeschäft setzte sich der Umsatzrückgang fort. Der Rückgang um CHF 95 Mio. ist die Folge des anhaltenden Wettbewerbs- und Preisdrucks. Demgegenüber stieg der Umsatz der italienischen Tochtergesellschaft Fastweb um EUR 29 Mio. (+5,6%), alle Kundensegmente verzeichneten ein Umsatzwachstum. Im Breitbandgeschäft stieg der Kundenbestand von Fastweb innert Jahresfrist um 3,3% auf 2,7 Mio., im Mobilfunk um 23,5% auf 1,8 Mio. Beim EBITDA resultierte im Schweizer Kerngeschäft ein Rückgang um 0,5% oder CHF 5 Mio. Der Umsatzrückgang konnte dank den laufenden Kostensparmassnahmen grösstenteils aufgefangen werden. Bei Fastweb stieg der EBITDA in Lokalwährung als Folge des Umsatzwachstums um 4,9% oder EUR 8 Mio. Der konsolidierte Reingewinn erhöhte sich um 2,9% oder CHF 11 Mio. auf CHF 394 Mio. Dazu beigetragen hat ein Sondereffekt von CHF 19 Mio. im Ertragssteueraufwand.

Die Investitionen von Swisscom blieben mit CHF 516 Mio. nahezu stabil (-0,4%). Bei Swisscom Schweiz stiegen sie um 4,0% oder CHF 14 Mio. auf CHF 367 Mio. Die Zunahme steht in Zusammenhang mit dem weiteren Ausbau der Netzinfrastruktur. Bei Fastweb sanken die Investitionen als Folge tieferer kundengetriebener Investitionen um 3,5% auf EUR 138 Mio.

Der Operating Free Cash Flow Proxy sank um 2,4% oder CHF 13 Mio. auf CHF 520 Mio., was auf den tieferen EBITDA und einen höheren Leasingaufwand zurückzuführen ist. Die Nettoverschuldung reduzierte sich gegenüber Ende 2019 um 3,0% oder CHF 206 Mio. auf CHF 6'552 Mio. Die Zahl der Mitarbeitenden von Swisscom verringerte sich gegenüber dem Vorjahr um 3,1% auf 19'110 Vollzeitstellen. In der Schweiz sank der Personalbestand um 678 Vollzeitstellen auf 16'357 Vollzeitstellen. Im ersten Quartal 2020 betrug die Reduktion in der Schweiz 271 Vollzeitstellen.

Der finanzielle Ausblick für das Geschäftsjahr 2020 bleibt unverändert. Swisscom erwartet für das Geschäftsjahr 2020 einen Nettoumsatz von rund CHF 11,1 Mrd., einen EBITDA von rund CHF 4,3 Mrd. und Investitionen von rund CHF 2,3 Mrd. Aktuell können mögliche finanzielle Auswirkungen aufgrund von Covid-19 nicht quantifiziert werden, weil dies abhängig von verschiedenen Faktoren (wie Umfang und Dauer der Pandemie, staatliche Unterstützungsmassnahmen zugunsten der Wirtschaft, Kundenverhalten in der Schweiz und in Italien, etc.) ist und eine grosse Unsicherheit in Bezug auf diese Faktoren besteht. Bei Erreichen der Ziele plant Swisscom, der Generalversammlung 2021 für das Geschäftsjahr 2020 eine unveränderte Dividende von CHF 22 pro Aktie vorzuschlagen.

Entwicklung der Segmente

In Mio. CHF	31.03.2020	31.03.2019	Veränderung
Nettoumsatz			
Residential Customers	1'138	1'190	–4,4%
Business Customers	779	832	–6,4%
Wholesale ¹	225	221	1,8%
IT, Network & Infrastructure	22	23	–4,3%
Intersegment-Elimination	(93)	(100)	–7,0%
Swisscom Schweiz	2'071	2'166	–4,4%
Fastweb	580	581	–0,2%
Übrige operative Segmente	243	265	–8,3%
Intersegment-Elimination	(157)	(152)	3,3%
Umsatz mit externen Kunden	2'737	2'860	–4,3%
Operatives Ergebnis vor Abschreibungen (EBITDA)			
Residential Customers	703	722	–2,6%
Business Customers	336	356	–5,6%
Wholesale	132	126	4,8%
IT, Network & Infrastructure	(247)	(275)	–10,2%
Intersegment-Elimination	(1)	(1)	
Swisscom Schweiz	923	928	–0,5%
Fastweb	181	182	–0,5%
Übrige operative Segmente	42	50	–16,0%
Group Headquarters	(14)	(17)	–17,6%
Überleitung Vorsorgeaufwand ²	(15)	(14)	7,1%
Elimination	(6)	(10)	–40,0%
Operatives Ergebnis vor Abschreibungen (EBITDA)	1'111	1'119	–0,7%

1 Inkl. Intersegment-Verrechnungen von Leistungen anderer Netzbetreiber.

2 Im operativen Ergebnis der Segmente sind als Vorsorgeaufwand die ordentlichen Arbeitgeberbeiträge enthalten. Die Differenz zum Vorsorgeaufwand nach IAS 19 wird als Überleitungsposition ausgewiesen.

Swisscom hat per 1. Januar 2020 ihre Organisation in der Schweiz angepasst und die bisherigen Segmente Privatkunden und Enterprise Customers in Residential Customers bzw. Business Customers umbenannt. Um allen Geschäftskunden ein eigenes auf sie ausgerichtetes Kundenerlebnis zu bieten, hat Swisscom die Segmente KMU und Grosskunden zusammengeführt. Dadurch wird das Telekom- und Lösungsgeschäft mit kleinen und mittleren Unternehmen in der Segmentberichterstattung neu im Segment Business Customers (bisher Residential Customers) ausgewiesen. Weiter wurden die Customer Field Services in der Schweiz bei der Tochtergesellschaft cablex AG gebündelt (bisher teilweise bei Residential Customers). Damit ist es möglich, noch mehr Kundenerlebnisse zu schaffen und noch näher beim Kunden zu sein. Zusätzlich wurden zwischen den Segmenten von Swisscom Schweiz und Group Headquarters verschiedene Bereiche per 1. Januar 2020 transferiert. Die Vorjahreszahlen wurden entsprechend angepasst. Weitere Informationen siehe Erläuterung 2 im Anhang zum konsolidierten Zwischenabschluss.

Swisscom Schweiz

In Mio. CHF bzw. wie angemerk	31.03.2020	31.03.2019	Veränderung
Nettoumsatz und Ergebnisse			
Telekomdienste	1'439	1'511	-4,8%
Lösungsgeschäft	267	257	3,9%
Handelswaren	175	196	-10,7%
Wholesale	164	158	3,8%
Übrige Umsätze	5	21	-76,2%
Umsatz mit externen Kunden	2'050	2'143	-4,3%
Umsatz mit anderen Segmenten	21	23	-8,7%
Nettoumsatz	2'071	2'166	-4,4%
Direkte Kosten	(405)	(462)	-12,3%
Indirekte Kosten	(743)	(776)	-4,3%
Segmentaufwand	(1'148)	(1'238)	-7,3%
Segmentergebnis vor Abschreibungen (EBITDA)	923	928	-0,5%
Marge in % Nettoumsatz	44,6	42,8	
Leasingaufwand	(58)	(56)	3,6%
Abschreibungen	(377)	(381)	-1,0%
Segmentergebnis	488	491	-0,6%
Operating Free Cash Flow Proxy			
Segmentergebnis vor Abschreibungen (EBITDA)	923	928	-0,5%
Leasingaufwand	(58)	(56)	3,6%
EBITDA nach Leasingaufwand (EBITDA AL)	865	872	-0,8%
Investitionen	(367)	(353)	4,0%
Operating Free Cash Flow Proxy	498	519	-4,0%
Operationelle Daten in Tsd. und Personalbestand in Vollzeitstellen			
Festnetztelefonieanschlüsse	1'582	1'737	-8,9%
Breitbandanschlüsse Retail	2'053	2'057	-0,2%
Swisscom TV-Anschlüsse	1'555	1'523	2,1%
Mobilfunkanschlüsse	6'299	6'378	-1,2%
Umsatz generierende Einheiten (RGU)	11'489	11'695	-1,8%
Breitbandanschlüsse Wholesale	525	492	6,7%
Personalbestand	12'813	13'352	-4,0%

Der Nettoumsatz von Swisscom Schweiz hat als Folge des anhaltenden Wettbewerbs- und Preisdrucks um CHF 95 Mio. oder 4,4% auf CHF 2'071 Mio. abgenommen. Der Umsatz mit Telekomdiensten sank um CHF 72 Mio. oder 4,8% auf CHF 1'439 Mio. Vom Rückgang entfallen CHF 32 Mio. (-3,1%) auf das Segment Residential Customers und CHF 40 Mio. (-8,4%) auf das Segment Business Customers. Hingegen stieg der Umsatz aus dem Lösungsgeschäft um 3,9% auf CHF 267 Mio. Bei den Handelswaren wurde das hohe Volumen aus dem Vorjahr nicht erreicht, der Umsatz sank um 10,7% auf CHF 175 Mio. Die Zahl der inOne-Kunden nimmt weiter zu. Ende März 2020 verzeichnete Swisscom im Segment Residential Customers 2,37 Mio. inOne-Kunden. In diesem Segment macht inOne 68% der Postpaid-Mobilfunkanschlüsse und 71% der Breitbandanschlüsse aus. Beim Mobilfunk und den Festnetzdiensten ist die Marktsättigung spürbar. Der Teilnehmerbestand im Mobilfunk sank gegenüber dem Vorjahr um 79 Tsd. (-1,2%) auf 6,30 Mio. (-0,5% im ersten Quartal 2020). Der Bestand der Postpaid-Anschlüsse ist gegenüber dem Vorjahr um 66 Tsd. gewachsen, bei den Prepaid-Anschlüssen reduzierte er sich um 145 Tsd. Die Anzahl Breitbandanschlüsse sank innert Jahresfrist um 4 Tsd. (-0,2%). Der Bestand an TV-Anschlüssen erhöhte sich innert Jahresfrist um 32 Tsd. oder 2,1% auf 1,56 Mio., blieb jedoch im ersten Quartal 2020 stabil. In der Festnetztelefonie verlangsamte sich der rückläufige Trend, da die Umstellung auf die IP-Technologie abgeschlossen ist. Die Anzahl Anschlüsse in der Festnetztelefonie sank innert Jahresfrist um 155 Tsd. oder 8,9% auf 1,58 Mio. (-12 Tsd. im ersten Quartal 2020).

Der Segmentaufwand hat um CHF 90 Mio. oder 7,3% auf CHF 1'148 Mio. abgenommen. Die direkten Kosten sanken um CHF 57 Mio. (-12,3%). Nebst dem Rückgang bei den Kosten für die Kundenakquisition und Kundenbindung gingen auch die Kosten für den Einkauf von Handelswaren zurück. Die indirekten Kosten sanken um

4,3% oder CHF 33 Mio. auf CHF 743 Mio. Dies ist hauptsächlich auf den tieferen Personalbestand und tiefere Kosten für Werbung und Kundenbetreuung zurückzuführen. Der Personalbestand reduzierte sich aufgrund von Effizienzmassnahmen innert Jahresfrist um 539 Vollzeitstellen oder 4,0% auf 12'813, wovon 242 Vollzeitstellen im ersten Quartal 2020. Das Segmentergebnis vor Abschreibungen reduzierte sich um CHF 5 Mio. oder 0,5% auf CHF 923 Mio. Der Rückgang als Folge des tieferen Umsatzes konnte dank den laufenden Kostensparmassnahmen grösstenteils aufgefangen werden. Die Investitionen stiegen als Folge höherer Investitionen in die Netzinfrastruktur um CHF 14 Mio. oder 4,0% auf CHF 367 Mio. Ende März 2020 sind in der Schweiz 76% aller Wohnungen und Geschäfte mit Ultrabreitband von mehr als 80 Mbit/s erschlossen. 50% aller Wohnungen und Geschäfte profitieren von schnellen Verbindungen mit mehr als 200 Mbit/s. Bis Ende 2021 will Swisscom alle Schweizer Gemeinden mit Ultrabreitband erschliessen und so auch abgelegenen Ortschaften Zugang zu Ultrabreitband ermöglichen. Zudem will Swisscom bis Ende 2025 die Glasfaserabdeckung in Haushalten und Geschäften (FTTH) gegenüber 2019 verdoppeln.

Fastweb

In Mio. EUR bzw. wie angemerkt	31.03.2020	31.03.2019	Veränderung
Nettoumsatz und Ergebnisse			
Privatkunden	280	269	4,1%
Geschäftskunden	211	202	4,5%
Wholesale	50	42	19,0%
Umsatz mit externen Kunden	541	513	5,5%
Umsatz mit anderen Segmenten	2	1	100,0%
Nettoumsatz	543	514	5,6%
Segmentaufwand	(373)	(352)	6,0%
Segmentergebnis vor Abschreibungen (EBITDA)	170	162	4,9%
Marge in % Nettoumsatz	31,3	31,5	
Leasingaufwand	(13)	(12)	8,3%
Abschreibungen	(144)	(139)	3,6%
Segmentergebnis	13	11	18,2%
Operating Free Cash Flow Proxy			
Segmentergebnis vor Abschreibungen (EBITDA)	170	162	4,9%
Leasingaufwand	(13)	(12)	8,3%
EBITDA nach Leasingaufwand (EBITDA AL)	157	150	4,7%
Investitionen	(138)	(143)	-3,5%
Operating Free Cash Flow Proxy	19	7	171,4%
Operationelle Daten in Tsd. und Personalbestand in Vollzeitstellen			
Breitbandanschlüsse	2'659	2'575	3,3%
Mobilfunkanschlüsse	1'779	1'440	23,5%
Personalbestand	2'515	2'458	2,3%

Der Nettoumsatz von Fastweb ist gegenüber dem Vorjahr um EUR 29 Mio. oder 5,6% auf EUR 543 Mio. gestiegen. Die Kundenbasis im Breitbandgeschäft wuchs innert Jahresfrist trotz einem herausfordernden Marktumfeld um 84 Tsd. oder 3,3% auf 2,66 Mio. (+22 Tsd. im ersten Quartal 2020). Auch im umkämpften Mobilfunkmarkt wächst Fastweb. Die Anzahl Mobilfunkanschlüsse nahm innerhalb eines Jahres um 339 Tsd. oder 23,5% auf 1,78 Mio. zu (+33 Tsd. im ersten Quartal 2020). Im Fokus stehen dabei zunehmend gebündelte Angebote. Vom Kundenbestand nutzen 34% ein Bündelangebot aus Festnetz und Mobilfunk. Der Umsatz mit Privatkunden stieg als Folge des Kundenwachstums um EUR 11 Mio. oder 4,1% auf EUR 280 Mio. Im Markt für Geschäftskunden behauptete Fastweb die starke Stellung. Der Umsatz mit Geschäftskunden stieg um EUR 9 Mio. oder 4,5% auf EUR 211 Mio. getrieben durch höhere Umsätze sowohl mit Privatunternehmen als auch mit öffentlichen Verwaltungen. Der Umsatz im Wholesale-Geschäft stieg ebenfalls um EUR 8 Mio. oder 19,0% auf EUR 50 Mio.

Das Segmentergebnis vor Abschreibungen stieg als Folge des Umsatzwachstums um EUR 8 Mio. oder 4,9% auf EUR 170 Mio. Die Investitionen sanken gegenüber dem Vorjahr um EUR 5 Mio. oder 3,5% auf EUR 138 Mio. aufgrund tieferer kundengetriebener Investitionen. Der Personalbestand von Fastweb stieg innert Jahresfrist als Folge der Anstellung externer Mitarbeiter um 57 Vollzeitstellen oder 2,3% auf 2'515 Vollzeitstellen.

Übrige operative Segmente

In Mio. CHF bzw. wie angemerkt	31.03.2020	31.03.2019	Veränderung
Nettoumsatz und Ergebnisse			
Umsatz mit externen Kunden	109	138	-21,0%
Umsatz mit anderen Segmenten	134	127	5,5%
Nettoumsatz	243	265	-8,3%
Segmentaufwand	(201)	(215)	-6,5%
Segmentergebnis vor Abschreibungen (EBITDA)	42	50	-16,0%
Marge in % Nettoumsatz	17,3	18,9	
Leasingaufwand	(3)	(3)	-
Abschreibungen	(15)	(18)	-16,7%
Segmentergebnis	24	29	-17,2%
Operating Free Cash Flow Proxy			
Segmentergebnis vor Abschreibungen (EBITDA)	42	50	-16,0%
Leasingaufwand	(3)	(3)	-
EBITDA nach Leasingaufwand (EBITDA AL)	39	47	-17,0%
Investitionen	(7)	(8)	-12,5%
Operating Free Cash Flow Proxy	32	39	-17,9%
Personalbestand in Vollzeitstellen			
Personalbestand	3'583	3'694	-3,0%

Der Nettoumsatz der Übrigen operativen Segmente hat gegenüber dem Vorjahr um CHF 22 Mio. oder 8,3% auf CHF 243 Mio. abgenommen. Die Abnahme des Umsatzes mit externen Kunden ist im Wesentlichen auf den Verlust des Mandats zur Erhebung der nationalen Radio- und Fernsehgebühren bei Billag sowie einem Umsatzrückgang bei cablex zurückzuführen. Das Segmentergebnis vor Abschreibungen nahm entsprechend um CHF 8 Mio. oder 16,0% auf CHF 42 Mio. ab. Die Ergebnismarge sank auf 17,3% (Vorjahr 18,9%). Der Personalbestand nahm um 111 Vollzeitstellen oder 3,0% auf 3'583 Vollzeitstellen ab, vor allem getrieben durch die Reduktion der Mitarbeitenden bei Billag sowie eines tieferen Personalbestandes bei der Swisscom Directories AG (localsearch).

Group Headquarters und Überleitung

In Mio. CHF	31.03.2020	31.03.2019	Veränderung
Group Headquarters	(14)	(17)	-17,6%
Überleitung Vorsorgeaufwand	(15)	(14)	7,1%
Elimination	(6)	(10)	-40,0%
Operatives Ergebnis vor Abschreibungen (EBITDA)	(35)	(41)	-14,6%

Die nicht den operativen Segmenten zugeordneten Nettokosten, bestehend aus Group Headquarters, Überleitung Vorsorgeaufwand und Intersegment-Eliminationen, sind um CHF 6 Mio. auf CHF 35 Mio. gesunken.

Abschreibungen und nicht operative Ergebnisse

In Mio. CHF bzw. wie angemerkt	31.03.2020	31.03.2019	Veränderung
Operatives Ergebnis vor Abschreibungen (EBITDA)	1'111	1'119	-0,7%
Abschreibungen von Sachanlagen und immateriellen Vermögenswerten	(537)	(547)	-1,8%
Abschreibungen von Nutzungsrechten	(70)	(67)	4,5%
Operatives Ergebnis (EBIT)	504	505	-0,2%
Nettozinsaufwand auf finanziellen Vermögenswerten und Verbindlichkeiten	(12)	(15)	-20,0%
Zinsaufwand auf Leasingverbindlichkeiten	(11)	(8)	37,5%
Übriges Finanzergebnis	(14)	3	
Ergebnis von Equity-bilanzierten Beteiligungen	1	2	-50,0%
Gewinn vor Ertragssteuern	468	487	-3,9%
Ertragssteueraufwand	(74)	(104)	-28,8%
Reingewinn	394	383	2,9%
Anteil Aktionäre der Swisscom AG am Reingewinn	395	385	2,6%
Anteil nicht beherrschende Anteile am Reingewinn	(1)	(2)	-50,0%
Gewinn pro Aktie (in CHF)	7,63	7,43	2,7%

Die Abschreibungen von Sachanlagen und immateriellen Vermögenswerten sind gegenüber dem Vorjahr um CHF 10 Mio. oder 1,8% auf CHF 537 Mio. gesunken, was vor allem auf tiefere Abschreibungen bei Swisscom Schweiz und den übrigen operativen Segmenten zurückzuführen ist. Der Nettozinsaufwand exklusive Leasing sank von CHF 15 Mio. auf CHF 12 Mio., was auf die tieferen durchschnittlichen Zinskosten zurückzuführen ist. Der Ertragssteueraufwand betrug CHF 74 Mio. (Vorjahr CHF 104 Mio.), was einem effektiven Ertragssteuersatz von 15,8% (Vorjahr 21,4%) entspricht. Im Ertragssteueraufwand für das 1. Quartal 2020 sind positive Steuereffekte von CHF 19 Mio. als Folge der Umbewertung von latenten Ertragssteuerpositionen aufgrund tieferer Ertragssteuersätze enthalten. Swisscom rechnet mit einem künftigen effektiven Konzernsteuersatz von 19,5%. Der Reingewinn von Swisscom stieg als Folge des tieferen Ertragssteueraufwands um CHF 11 Mio. oder 2,9% auf CHF 394 Mio. Der Gewinn pro Aktie erhöhte sich von CHF 7,43 auf CHF 7,63.

Geldflüsse

In Mio. CHF	31.03.2020	31.03.2019	Veränderung
Operatives Ergebnis vor Abschreibungen (EBITDA)	1'111	1'119	(8)
Leasingaufwand	(75)	(68)	(7)
EBITDA nach Leasingaufwand (EBITDA AL)	1'036	1'051	(15)
Investitionen	(516)	(518)	2
Operating Free Cash Flow Proxy	520	533	(13)
Veränderung Nettoumlaufvermögen	(205)	(41)	(164)
Veränderung Vorsorgeverpflichtung	14	12	2
Nettozinszahlungen auf finanziellen Vermögenswerten und Verbindlichkeiten	(5)	(3)	(2)
Ertragssteuerzahlungen	(119)	(242)	123
Übrige operative Geldflüsse	(16)	(15)	(1)
Free Cash Flow	189	244	(55)
Nettoausgaben für Unternehmenskäufe und -verkäufe	(8)	(246)	238
Übrige Geldflüsse aus Investitionstätigkeit, netto	1	14	(13)
Aufnahme von finanziellen Verbindlichkeiten	1'574	222	1'352
Rückzahlung von finanziellen Verbindlichkeiten	(562)	(310)	(252)
Übrige Geldflüsse aus Finanzierungstätigkeit	(33)	(6)	(27)
Nettozunahme (Nettoabnahme) flüssiger Mittel	1'161	(82)	1'243

Der Operating Free Cash Flow Proxy sank um CHF 13 Mio. auf CHF 520 Mio. im Wesentlichen als Folge des tieferen EBITDA nach Leasingaufwand (EBITDA AL). Die Investitionen liegen mit CHF 516 Mio. nahezu auf dem Niveau des Vorjahres.

Der Free Cash Flow verringerte sich gegenüber dem Vorjahr um CHF 55 Mio. auf CHF 189 Mio. Die Abnahme ist vor allem durch die Entwicklung des Nettoumlaufvermögens getrieben. Das Nettoumlaufvermögen erhöhte sich gegenüber Ende 2019 um CHF 205 Mio. (im Vorjahr Zunahme von CHF 41 Mio.). Zeitlich aufgeschobene Ertragssteuerzahlungen haben diesen Effekt teilweise kompensiert.

Im ersten Quartal 2020 hat Swisscom zur Sicherstellung der Liquidität kurzfristige Bankdarlehen aus unbestätigten Kreditlinien aufgenommen. Swisscom verfügt weiter über zwei garantierte Kreditlinien von insgesamt CHF 2,0 Mrd., die per 31. März 2020 nicht beansprucht sind. In den Nettoausgaben für Unternehmenskäufe und -verkäufe des Vorjahres ist die Zahlung des Kaufpreises von CHF 240 Mio. an Tamedia für die Übernahme des ausstehenden Anteils von 31% an der Swisscom Directories AG enthalten.

Vermögenslage

In Mio. CHF bzw. wie angemerkt	31.03.2020	31.12.2019	Veränderung
Sachanlagen	10'476	10'529	-0,5%
Immaterielle Vermögenswerte	1'813	1'842	-1,6%
Goodwill	5'151	5'163	-0,2%
Nutzungsrechte	2'143	2'177	-1,6%
Forderungen aus Lieferungen und Leistungen	2'201	2'183	0,8%
Verbindlichkeiten aus Lieferungen und Leistungen	(1'531)	(1'614)	-5,1%
Rückstellungen	(1'154)	(1'146)	0,7%
Abgegrenzter Gewinn aus Veräusserung und Rückmiete von Liegenschaften	(118)	(122)	-3,3%
Übrige operative Vermögenswerte und Verbindlichkeiten, netto	78	(26)	
Operative Vermögenswerte, netto	19'059	18'986	0,4%
Nettoverschuldung	(6'552)	(6'758)	-3,0%
Leasingverbindlichkeiten	(1'976)	(2'027)	-2,5%
Personalvorsorgeverpflichtungen	(1'270)	(1'058)	20,0%
Ertragssteuerguthaben und -schulden, netto	(525)	(607)	-13,5%
Equity-bilanzierte Beteiligungen und übrige langfristige Finanzanlagen	320	339	-5,6%
Eigenkapital	9'056	8'875	2,0%
Eigenkapitalquote (in %)	35,6	36,6	

Operative Vermögenswerte

Die operativen Nettovermögenswerte haben um CHF 0,1 Mrd. oder 0,4% auf CHF 19,1 Mrd. zugenommen. Der Anstieg ist vor allem auf die höheren übrigen operativen Vermögenswerte und Verbindlichkeiten zurückzuführen, die als Folge geleisteter Vorauszahlungen von Aufwendungen für das laufende Geschäftsjahr zugenommen haben. Der Nettobuchwert der Position Goodwill beträgt CHF 5,2 Mrd. Der grösste Anteil entfällt auf Swisscom Schweiz (CHF 4,2 Mrd.). Der Nettobuchwert des Fastweb Goodwills beträgt EUR 0,5 Mrd. (CHF 0,5 Mrd.).

Nettoverschuldung

Die Nettoverschuldung besteht aus den finanziellen Verbindlichkeiten abzüglich flüssiger Mittel, kurzfristiger Finanzanlagen, zum Hedging von finanziellen Verbindlichkeiten gehaltene derivative Finanzinstrument sowie übrige langfristige Finanzanlagen, welche im direkten Zusammenhang mit langfristigen finanziellen Verbindlichkeiten stehen (Depositenzertifikate, U.S. Treasury Bond Strips). Die Nettoverschuldung und das Verhältnis Nettoverschuldung/EBITDA werden sowohl mit als auch ohne Klassifizierung der Leasingverhältnisse als finanzielle Verbindlichkeit dargestellt. Ratingagenturen beziehen für das Kreditrating die Leasingverhältnisse in die Berechnung der Nettoverschuldung ein. Für das finanzielle Ziel des Bundesrats zur Finanzierungsstruktur werden die Leasingverhältnisse hingegen nicht als finanzielle Verbindlichkeiten und Teil der Nettoverschuldung klassifiziert.

In Mio. CHF	31.03.2020	31.12.2019
Anlehensobligationen	5'887	5'915
Bankdarlehen	2'089	1'080
Private Platzierungen	150	151
Übrige finanzielle Verbindlichkeiten	280	314
Total Finanzielle Verbindlichkeiten	8'406	7'460
Flüssige Mittel	(1'487)	(328)
Langfristige Depositenzertifikate	(135)	(142)
Langfristige kotierte Schulinstrumente	(95)	(94)
Langfristige derivative Finanzinstrumente für Finanzierungen	(68)	(73)
Übrige kurzfristige Finanzanlagen	(69)	(65)
Nettoverschuldung	6'552	6'758
Leasingverbindlichkeiten	1'976	2'027
Nettoverschuldung inkl. Leasingverbindlichkeiten	8'528	8'785

Swisscom hat in den vergangenen Jahren die vorteilhaften Bedingungen am Kapitalmarkt genutzt, um die Zins- und Fälligkeitsstruktur der finanziellen Verbindlichkeiten zu optimieren. Per 31. März 2020 betragen die durchschnittlichen Zinskosten der Finanzschulden 0,98%, die durchschnittliche Restlaufzeit 5,49 Jahre und der Anteil variabel verzinslicher finanzieller Verbindlichkeiten 20%. Die Zunahme der Flüssigen Mittel und der Bankdarlehen ist auf die Ziehung von Kreditlinien zur Sicherstellung der Liquidität zurückzuführen.

Ausblick

In Mio. CHF bzw. wie angemerkt	2019 berichtet	Veränderung Swisscom ohne Fastweb	Veränderung Fastweb	2020 Ausblick ¹
Nettoumsatz				
Swisscom Konzern	11'453	< 0	> 0	~ CHF 11,1 Mrd.
Swisscom ohne Fastweb				~ CHF 8,7 Mrd.
Fastweb				~ EUR 2,3 Mrd.
Operatives Ergebnis vor Abschreibungen (EBITDA)				
Swisscom Konzern	4'358	< 0	> 0	~ CHF 4,3 Mrd. ²
Swisscom ohne Fastweb				~ CHF 3,5 Mrd.
Fastweb				~ EUR 0,8 Mrd.
Investitionen				
Swisscom Konzern	2'438 ³	–	–	~ CHF 2,3 Mrd.
Swisscom ohne Fastweb				~ CHF 1,6 Mrd.
Fastweb				~ EUR 0,6 Mrd.

1 Umrechnungskurs CHF/EUR 1.07 (2019: CHF/EUR 1.11).

2 Ausblick 2020 für EBITDA nach Leasingaufwand ~ CHF 4,0 Mrd.

3 Inkl. Ausgaben von CHF 196 Mio. für Mobilfunkfrequenzen in der Schweiz.

Swisscom erwartet für 2020 einen Nettoumsatz von rund CHF 11,1 Mrd., einen EBITDA von rund CHF 4,3 Mrd. und Investitionen von rund CHF 2,3 Mrd. Für Swisscom ohne Fastweb wird aufgrund des hohen Wettbewerbs- und Preisdrucks sowie einer anhaltenden Reduktion der Anzahl Festnetztelefonanschlüsse mit einem tieferen Umsatz gerechnet. Der Umsatz von Fastweb wird leicht höher als 2019 erwartet. Für Swisscom ohne Fastweb kann der Umsatzrückgang nicht vollständig durch Kosteneinsparungen kompensiert werden. Demgegenüber wird für Fastweb mit einer Steigerung des EBITDA auf vergleichbarer Basis gerechnet. Die Investitionen in der Schweiz werden ohne Berücksichtigung der Ausgaben für die Auktion der zusätzlichen Mobilfunkfrequenzen leicht tiefer als im Vorjahr ausfallen. Bei Fastweb werden tiefere Investitionen erwartet. Bei Erreichen der Ziele plant Swisscom der Generalversammlung 2021 für das Geschäftsjahr 2020 eine unveränderte Dividende von CHF 22 pro Aktie vorzuschlagen.

Aktuell können mögliche finanzielle Auswirkungen aufgrund von Covid-19 nicht quantifiziert werden, weil dies abhängig von verschiedenen Faktoren (wie Umfang und Dauer der Pandemie, staatliche Unterstützungsmassnahmen zugunsten der Wirtschaft, Kundenverhalten in der Schweiz und in Italien, etc.) ist und eine grosse Unsicherheit in Bezug auf diese Faktoren besteht.

Konsolidierter Zwischenabschluss

Konsolidierte Gesamtergebnisrechnung (ungeprüft)

In Mio. CHF, ausgenommen Angaben pro Aktie	Anhang	1.1.–31.3.2020	1.1.–31.3.2019
Erfolgsrechnung			
Nettoumsatz	2	2'737	2'860
Direkte Kosten	3	(626)	(683)
Personalaufwand	3	(700)	(724)
Übriger Betriebsaufwand	3	(407)	(448)
Aktivierete Eigenleistungen und übrige Erträge	3	107	114
Operatives Ergebnis vor Abschreibungen		1'111	1'119
Abschreibungen von Sachanlagen und immateriellen Vermögenswerten		(537)	(547)
Abschreibungen von Nutzungsrechten		(70)	(67)
Operatives Ergebnis		504	505
Finanzertrag	6	7	26
Finanzaufwand	6	(44)	(46)
Ergebnis von Equity-bilanzierten Beteiligungen		1	2
Ergebnis vor Ertragssteuern		468	487
Ertragssteueraufwand		(74)	(104)
Reingewinn		394	383
Sonstiges Gesamtergebnis			
Versicherungsmathematische Gewinne und Verluste von leistungsorientierten Vorsorgeplänen		(164)	(208)
Veränderung beizulegender Zeitwert von Eigenkapitalinstrumenten		(7)	1
Nicht in die Erfolgsrechnung rezyklierbare Posten		(171)	(207)
Währungsumrechnung von ausländischen Konzerngesellschaften		(35)	(11)
Veränderung von Cash Flow Hedges		(3)	4
In die Erfolgsrechnung rezyklierbare Posten		(38)	(7)
Sonstiges Gesamtergebnis		(209)	(214)
Gesamtergebnis			
Reingewinn		394	383
Sonstiges Gesamtergebnis		(209)	(214)
Gesamtergebnis		185	169
Anteile am Reingewinn und Gesamtergebnis			
Aktionäre der Swisscom AG		395	385
Nicht beherrschende Anteile		(1)	(2)
Reingewinn		394	383
Aktionäre der Swisscom AG		186	171
Nicht beherrschende Anteile		(1)	(2)
Gesamtergebnis		185	169
Gewinn pro Aktie			
Gewinn und verwässerter Gewinn pro Aktie (in CHF)		7,63	7,43

Konsolidierte Bilanz (ungeprüft)

In Mio. CHF	Anhang	31.03.2020	31.12.2019
Vermögenswerte			
Flüssige Mittel		1'487	328
Forderungen aus Lieferungen und Leistungen	7	2'201	2'183
Übrige operative Vermögenswerte	7	1'292	1'156
Übrige finanzielle Vermögenswerte		69	73
Laufende Ertragssteuerguthaben		14	4
Total Kurzfristige Vermögenswerte		5'063	3'744
Sachanlagen		10'476	10'529
Immaterielle Vermögenswerte		1'813	1'842
Goodwill		5'151	5'163
Nutzungsrechte		2'143	2'177
Equity-bilanzierte Beteiligungen		156	156
Übrige finanzielle Vermögenswerte		462	484
Latente Ertragssteuerguthaben		165	152
Total Langfristige Vermögenswerte		20'366	20'503
Total Vermögenswerte		25'429	24'247
Verbindlichkeiten und Eigenkapital			
Finanzielle Verbindlichkeiten	5	2'408	1'411
Leasingverbindlichkeiten		226	232
Verbindlichkeiten aus Lieferungen und Leistungen	7	1'531	1'614
Rückstellungen	8	164	163
Übrige operative Verbindlichkeiten	7	1'214	1'182
Laufende Ertragssteuerschulden		139	174
Total Kurzfristige Verbindlichkeiten		5'682	4'776
Finanzielle Verbindlichkeiten	5	5'998	6'049
Leasingverbindlichkeiten		1'750	1'795
Personalvorsorgeverpflichtungen		1'270	1'058
Rückstellungen	8	990	983
Abgegrenzter Gewinn aus Veräusserung und Rückmiete von Liegenschaften		118	122
Latente Ertragssteuerschulden		565	589
Total Langfristige Verbindlichkeiten		10'691	10'596
Total Verbindlichkeiten		16'373	15'372
Aktienkapital		52	52
Kapitalreserven		136	136
Gewinnreserven		10'674	10'454
Währungsumrechnungsdifferenzen		(1'816)	(1'781)
Absicherungsreserve		8	11
Eigenkapital der Aktionäre der Swisscom AG		9'054	8'872
Nicht beherrschende Anteile		2	3
Total Eigenkapital		9'056	8'875
Total Verbindlichkeiten und Eigenkapital		25'429	24'247

Konsolidierte Geldflussrechnung (ungeprüft)

In Mio. CHF	Anhang	31.03.2020	31.03.2019
Reingewinn		394	383
Ertragssteueraufwand		74	104
Ergebnis von Equity-bilanzierten Beteiligungen		(1)	(2)
Finanzertrag	6	(7)	(26)
Finanzaufwand	6	44	46
Abschreibungen von Sachanlagen und immateriellen Vermögenswerten		537	547
Abschreibungen von Nutzungsrechten		70	67
Gewinn aus Abgang von Sachanlagen		–	(3)
Umsatz aus Finanzierungsleasingverhältnissen		(14)	–
Veränderung abgegrenzter Gewinn aus Veräusserung und Rückmiete von Liegenschaften		(3)	(3)
Veränderung operative Vermögenswerte und Verbindlichkeiten	7	(201)	(46)
Veränderung Rückstellungen		(1)	8
Veränderung Personalvorsorgeverpflichtungen		14	12
Erhaltene Zinszahlungen		11	10
Geleistete Zinszahlungen auf finanziellen Verbindlichkeiten		(16)	(13)
Geleistete Zinszahlungen auf Leasingverbindlichkeiten		(11)	(8)
Ertragssteuerzahlungen		(119)	(242)
Geldfluss aus Geschäftstätigkeit		771	834
Erwerb von Sachanlagen und immateriellen Vermögenswerten		(513)	(516)
Verkauf von Sachanlagen und immateriellen Vermögenswerten		1	6
Erwerb von Tochtergesellschaften abzüglich erworbener flüssiger Mittel		(7)	(245)
Ausgaben für Equity-bilanzierte Beteiligungen		(1)	(1)
Ausgaben für übrige finanzielle Vermögenswerte		(3)	(3)
Einnahmen aus übrigen finanziellen Vermögenswerten		25	17
Geldabfluss aus Investitionstätigkeit		(498)	(742)
Aufnahme von finanziellen Verbindlichkeiten	5	1'574	222
Rückzahlung von finanziellen Verbindlichkeiten	5	(562)	(310)
Rückzahlung von Leasingverbindlichkeiten		(91)	(80)
Übrige Geldflüsse aus Finanzierungstätigkeit		(33)	(6)
Geldzufluss (Geldabfluss) aus Finanzierungstätigkeit		888	(174)
Nettozunahme (Nettoabnahme) flüssiger Mittel		1'161	(82)
Flüssige Mittel am 1. Januar		328	474
Währungsumrechnung auf flüssigen Mitteln		(2)	1
Flüssige Mittel Ende Rechnungsperiode		1'487	393

Konsolidierte Eigenkapitalveränderungsrechnung (ungeprüft)

In Mio. CHF	Aktienkapital	Kapitalreserven	Gewinnreserven	Währungs- umrechnungs- differenzen	Ab- sicherungs- reserven	Eigenkapital Aktionäre Swisscom	Nicht beherr- schende Anteile	Total Eigen- kapital
Bestand am 1. Januar 2019	52	136	9'759	(1'728)	4	8'223	(15)	8'208
Reingewinn	–	–	385	–	–	385	(2)	383
Sonstiges Gesamtergebnis	–	–	(207)	(11)	4	(214)	–	(214)
Gesamtergebnis	–	–	178	(11)	4	171	(2)	169
Übrige Veränderungen	–	–	(3)	–	(4)	(7)	20	13
Bestand am 31. März 2019	52	136	9'934	(1'739)	4	8'387	3	8'390
Bestand am 1. Januar 2020	52	136	10'454	(1'781)	11	8'872	3	8'875
Reingewinn	–	–	395	–	–	395	(1)	394
Sonstiges Gesamtergebnis	–	–	(171)	(35)	(3)	(209)	–	(209)
Gesamtergebnis	–	–	224	(35)	(3)	186	(1)	185
Übrige Veränderungen	–	–	(4)	–	–	(4)	–	(4)
Bestand am 31. März 2020	52	136	10'674	(1'816)	8	9'054	2	9'056

Anhang zum Zwischenabschluss

Über diesen Bericht

Allgemeine Angaben

Der Swisscom Konzern (im Weiteren als Swisscom bezeichnet) bietet Telekommunikationsdienstleistungen an und ist zur Hauptsache in der Schweiz und in Italien tätig. Die ungeprüfte Konzernrechnung per 31. März 2020 umfasst die Swisscom AG als Muttergesellschaft und ihre Tochtergesellschaften. Die Swisscom AG ist eine spezialgesetzliche Aktiengesellschaft nach Schweizer Recht mit Sitz in Ittigen bei Bern. Die Adresse lautet: Swisscom AG, Alte Tiefenaustrasse 6, 3048 Worblaufen. Swisscom ist an der SIX Swiss Exchange kotiert. Die Anzahl ausgegebener Aktien hat unverändert zum Vorjahr 51'801'943 Stück betragen. Die Aktien haben einen Nominalwert von CHF 1 und sind voll liberiert. Jede Aktie berechtigt zu einer Stimme. Mehrheitsaktionärin der Swisscom AG ist die Schweizerische Eidgenossenschaft (Bund). Der Bund muss gemäss geltendem Gesetz die kapital- und stimmenmässige Mehrheit halten. Der Verwaltungsrat von Swisscom hat die Freigabe des vorliegenden konsolidierten Zwischenabschlusses am 29. April 2020 genehmigt. Bis zu diesem Datum fanden keine wesentlichen Ereignisse nach dem Bilanzstichtag statt.

Im März 2020 haben staatliche Massnahmen gegen die Ausbreitung von Covid-19 die wirtschaftlichen Aktivitäten in der Schweiz und in Italien eingeschränkt. In den ersten drei Monaten 2020 sind die finanziellen Auswirkungen auf das Geschäft und die Ergebnisse von Swisscom gering. Auf den Abschluss zum 31. März 2020 hatte dieses Ereignis keine Auswirkungen. Mögliche künftige finanzielle Auswirkungen aufgrund von Covid-19 können aktuell nicht abgeschätzt werden, weil dies abhängig von verschiedenen Faktoren (wie Umfang und Dauer der Pandemie, staatliche Unterstützungsmassnahmen zugunsten der Wirtschaft, Kundenverhalten in der Schweiz und in Italien, etc.) ist und eine grosse Unsicherheit in Bezug auf diese Faktoren besteht.

Grundlagen der Abschlusserstellung

Der konsolidierte Zwischenabschluss für die drei Monate, die am 31. März 2020 abgeschlossen wurden, wurde in Übereinstimmung mit dem International Accounting Standard «IAS 34 Zwischenberichterstattung» erstellt und sollte in Verbindung mit der für das am 31. Dezember 2019 abgeschlossene Geschäftsjahr erstellten konsolidierten Jahresrechnung gelesen werden. Der konsolidierte Zwischenabschluss wurde in Übereinstimmung mit den in der konsolidierten Jahresrechnung 2019 beschriebenen Grundsätzen der Rechnungslegung sowie den neu ab 1. Januar 2020 anwendbaren Änderungen in den Rechnungslegungsgrundsätzen erstellt.

Die Erstellung des konsolidierten Zwischenabschlusses verlangt vom Management, Einschätzungen und Annahmen zu treffen. Änderungen von Einschätzungen und Annahmen werden in der Berichtsperiode angepasst, in der sich die ursprünglichen Einschätzungen und Annahmen geändert haben.

Swisscom ist in Geschäftsbereichen tätig, in denen die Erbringung von Dienstleistungen keinen bedeutenden saisonalen oder zyklischen Schwankungen innerhalb des Geschäftsjahres unterliegt. Die Ertragssteuern werden basierend auf einer Schätzung des für das Gesamtjahr erwarteten Ertragssteuersatzes berechnet. Für den konsolidierten Zwischenabschluss wurde ein Währungsumrechnungskurs CHF/EUR von 1,059 als Stichtagskurs (31. Dezember 2019 CHF/EUR 1,085) und 1,069 als Durchschnittskurs (Vorjahr CHF/EUR 1,13) verwendet.

1 Änderungen in den Rechnungslegungsgrundsätzen

Ab 1. Januar 2020 wendet Swisscom verschiedene Änderungen der bestehenden International Financial Reporting Standards (IFRS) und Interpretationen an, welche keinen wesentlichen Einfluss auf das Ergebnis oder die Finanzlage des Konzerns haben.

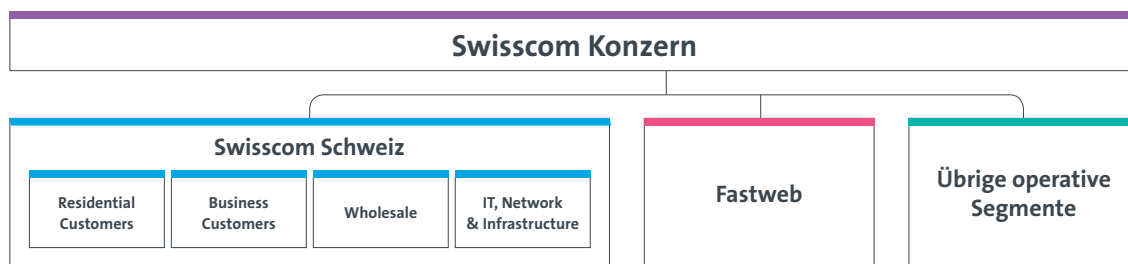
2 Segmentinformationen

Änderungen in der Segmentberichterstattung

Swisscom hat per 1. Januar 2020 ihre Organisation in der Schweiz angepasst und die bisherigen Segmente Privatkunden und Enterprise Customers in Residential Customers bzw. Business Customers umbenannt. Um allen Geschäftskunden ein eigenes auf sie ausgerichtetes Kundenerlebnis zu bieten, hat Swisscom die Segmente KMU und Grosskunden zusammengeführt. Dadurch wird das Telekom- und Lösungsgeschäft mit kleinen und mittleren Unternehmen in der Segmentberichterstattung neu im Segment Business Customers (bisher Residential Customers) ausgewiesen. Weiter wurden die Customer Field Services in der Schweiz bei der Tochtergesellschaft cablex AG gebündelt (bisher teilweise bei Residential Customers). Damit ist es möglich, noch mehr Kundenerlebnisse zu schaffen und noch näher beim Kunden zu sein. Zusätzlich wurden zwischen den Segmenten von Swisscom Schweiz und Group Headquarters verschiedene Bereiche per 1. Januar 2020 transferiert. Die Vorjahreszahlen wurden wie folgt angepasst:

In Mio. CHF	Berichtet	Anpassung	Angepasst
Nettoumsatz			
Geschäftsjahr 2019			
Residential Customers (bisher Privatkunden)	5'691	(955)	4'736
Business Customers (bisher Enterprise Customers)	2'312	928	3'240
Wholesale	968	–	968
IT, Network & Infrastructure	85	–	85
Elimination	(493)	37	(456)
Swisscom Schweiz	8'563	10	8'573
Fastweb	2'468	–	2'468
Übrige operative Segmente	929	150	1'079
Group Headquarters	1	–	1
Elimination	(508)	(160)	(668)
Total Nettoumsatz	11'453	–	11'453
Segmentergebnis			
Geschäftsjahr 2019			
Residential Customers (bisher Privatkunden)	3'265	(631)	2'634
Business Customers (bisher Enterprise Customers)	603	673	1'276
Wholesale	524	(14)	510
IT, Network & Infrastructure	(2'642)	(33)	(2'675)
Swisscom Schweiz	1'750	(5)	1'745
Fastweb	155	–	155
Übrige operative Segmente	114	(1)	113
Group Headquarters	(74)	6	(68)
Elimination	(77)	–	(77)
Total Segmentergebnis	1'868	–	1'868

Allgemeine Angaben



Die Berichterstattung erfolgt nach den Segmenten «Residential Customers», «Business Customers», «Wholesale» und «IT, Network & Infrastructure», die zur Swisscom Schweiz zusammengefasst werden, sowie «Fastweb» und «Übrige operative Segmente». Zusätzlich wird in der Berichterstattung «Group Headquarters», das nicht zugeteilte Kosten enthält, separat ausgewiesen.

Für die finanzielle Führung verrechnet Group Headquarters keine Management Fees und das Segment IT, Network & Infrastructure keine Netzkosten an andere Segmente. Die übrigen Leistungen zwischen den Segmenten werden zu Marktpreisen verrechnet. Somit entsprechen die Ergebnisse der Segmente Residential Customers, Business Customers sowie Wholesale einem Deckungsbeitrag vor Netzkosten.

Der Segmentaufwand umfasst die direkten und indirekten Kosten, die den Personalaufwand, den übrigen Betriebsaufwand abzüglich der aktivierten Eigenleistungen und übrigen Erträge enthalten. Als Vorsorgeaufwand sind die ordentlichen Arbeitgeberbeiträge enthalten. Die Differenz zwischen den ordentlichen Arbeitgeberbeiträgen und dem Vorsorgeaufwand nach IAS 19 wird in der Spalte «Elimination» ausgewiesen. In den ersten drei Monaten 2020 ist in der Spalte Elimination ein Aufwand von CHF 15 Mio. als Überleitungsposition zum Vorsorgeaufwand nach IAS 19 enthalten (Vorjahr CHF 14 Mio.).

Leasingverhältnisse zwischen den Segmenten werden nicht nach IFRS 16 bilanziert. Der ausgewiesene Leasingaufwand der Segmente umfasst die Abschreibungen und Zinsen der Nutzungsrechte exkl. Abschreibungen von CHF 6 Mio. (Vorjahr CHF 7 Mio.) auf Netzzugangsrechten (Indefeasible Rights of Use, IRU) sowie die Verrechnung für die Miete von Gebäuden zwischen den Segmenten. Der Leasingaufwand von geringwertigen Vermögenswerten wird als direkte Kosten ausgewiesen.

Die Investitionen enthalten die Ausgaben für den Erwerb von Sachanlagen und immateriellen Vermögenswerten sowie Zahlungen für Netzzugangsrechte (Indefeasible Rights of Use, IRU). IRUs werden in der Regel vollständig bei Beginn der Nutzung bezahlt und klassifizieren als Leasingverhältnis nach IFRS 16. IRU-Zahlungen werden aufgrund der wirtschaftlichen Betrachtungsweise in den Segmentinformationen als Investition betrachtet. In den Investitionen der ersten drei Monate 2020 sind Zahlungen für IRU von CHF 3 Mio. enthalten (Vorjahr CHF 2 Mio.).

Teilweise werden von Swisscom Schweiz Mobilfunkgeräte im Bündelangebot mit einem Mobilfunkvertrag subventioniert verkauft. Als Folge der Umverteilung des Umsatzes auf die vorab gelieferte Komponente (Mobilfunkgerät) werden Umsätze früher erfasst, als die Rechnungsstellung erfolgt. Dies führt dazu, dass aus diesem Geschäft vertragliche Vermögenswerte erfasst werden. In der Segmentberichterstattung von Swisscom Schweiz wird die Bildung und Auflösung dieser vertraglichen Vermögenswerte als übriger Umsatz ausgewiesen. Der Ausweis der in Rechnung gestellten Beträge erfolgt im Umsatz aus Telekomdiensten bzw. Handelswaren.

Segmentinformationen 2020

2020, in Mio. CHF	Swisscom Schweiz	Fastweb	Übrige operative Segmente	Group Headquarters	Elimination	Total
Privatkunden	1'120	300	–	–	–	1'420
Geschäftskunden	766	225	109	–	–	1'100
Wholesale-Kunden	164	53	–	–	–	217
Nettoumsatz mit externen Kunden	2'050	578	109	–	–	2'737
Nettoumsatz mit anderen Segmenten	21	2	134	–	(157)	–
Nettoumsatz	2'071	580	243	–	(157)	2'737
Direkte Kosten	(405)	(212)	(17)	–	8	(626)
Indirekte Kosten	(743)	(187)	(184)	(14)	128	(1'000)
Segmentergebnis vor Abschreibungen	923	181	42	(14)	(21)	1'111
Leasingaufwand	(58)	(14)	(3)	(1)	1	(75)
Abschreibungen	(377)	(153)	(15)	–	2	(543)
Segmentergebnis	488	14	24	(15)	(18)	493
Zinsen auf Leasingverbindlichkeiten						11
Operatives Ergebnis						504
Finanzertrag und Finanzaufwand, netto						(37)
Ergebnis von Equity-bilanzierten Beteiligungen						1
Ergebnis vor Ertragssteuern						468
Ertragssteueraufwand						(74)
Reingewinn						394
Segmentergebnis vor Abschreibungen	923	181	42	(14)	(21)	1'111
Leasingaufwand	(58)	(14)	(3)	(1)	1	(75)
Investitionen	(367)	(148)	(7)	–	6	(516)
Operating Free Cash Flow Proxy	498	19	32	(15)	(14)	520

Segmentinformationen Swisscom Schweiz 2020

2020, in Mio. CHF	Residential Customers	Business Customers	Wholesale	IT, Network & Infrastructure	Elimination	Total Swisscom Schweiz
Festnetz	505	226	–	–	–	731
Mobilfunk	497	196	–	–	–	693
Übrige Umsätze	–	15	–	–	–	15
Telekomdienste	1'002	437	–	–	–	1'439
Lösungsgeschäft	–	267	–	–	–	267
Handelswaren	120	55	–	–	–	175
Wholesale	–	–	164	–	–	164
Übrige Umsätze	(2)	1	–	6	–	5
Nettoumsatz mit externen Kunden	1'120	760	164	6	–	2'050
Nettoumsatz mit anderen Segmenten	18	19	61	16	(93)	21
Nettoumsatz	1'138	779	225	22	(93)	2'071
Direkte Kosten	(249)	(197)	(89)	(3)	133	(405)
Indirekte Kosten	(186)	(246)	(4)	(266)	(41)	(743)
Segmentergebnis vor Abschreibungen	703	336	132	(247)	(1)	923
Leasingaufwand	(11)	(8)	–	(39)	–	(58)
Abschreibungen	(16)	(20)	–	(341)	–	(377)
Segmentergebnis	676	308	132	(627)	(1)	488
Investitionen	(5)	(9)	–	(353)	–	(367)

Segmentinformationen 2019

2019, in Mio. CHF, angepasst	Swisscom Schweiz	Fastweb	Übrige operative Segmente	Group Headquarters	Elimination	Total
Privatkunden	1'169	304	–	–	–	1'473
Geschäftskunden	816	228	138	–	–	1'182
Wholesale-Kunden	158	47	–	–	–	205
Nettoumsatz mit externen Kunden	2'143	579	138	–	–	2'860
Nettoumsatz mit anderen Segmenten	23	2	127	–	(152)	–
Nettoumsatz	2'166	581	265	–	(152)	2'860
Direkte Kosten	(462)	(208)	(12)	–	(1)	(683)
Indirekte Kosten	(776)	(191)	(203)	(17)	129	(1'058)
Segmentergebnis vor Abschreibungen	928	182	50	(17)	(24)	1'119
Leasingaufwand	(56)	(13)	(3)	(1)	5	(68)
Abschreibungen	(381)	(156)	(18)	–	1	(554)
Segmentergebnis	491	13	29	(18)	(18)	497
Zinsen auf Leasingverbindlichkeiten						8
Operatives Ergebnis						505
Finanzertrag und Finanzaufwand, netto						(20)
Ergebnis von Equity-bilanzierten Beteiligungen						2
Ergebnis vor Ertragssteuern						487
Ertragssteueraufwand						(104)
Reingewinn						383
Segmentergebnis vor Abschreibungen	928	182	50	(17)	(24)	1'119
Leasingaufwand	(56)	(13)	(3)	(1)	5	(68)
Investitionen	(353)	(161)	(8)	–	4	(518)
Operating Free Cash Flow Proxy	519	8	39	(18)	(15)	533

Segmentinformationen Swisscom Schweiz 2019

2019, in Mio. CHF, angepasst	Residential Customers	Business Customers	Wholesale	IT, Network & Infrastructure	Elimination	Total Swisscom Schweiz
Festnetz	514	244	–	–	–	758
Mobilfunk	520	217	–	–	–	737
Übrige Umsätze	–	16	–	–	–	16
Telekomdienste	1'034	477	–	–	–	1'511
Lösungsgeschäft	–	257	–	–	–	257
Handelswaren	122	75	–	–	–	197
Wholesale	–	–	158	–	–	158
Übrige Umsätze	13	1	–	6	–	20
Nettoumsatz mit externen Kunden	1'169	810	158	6	–	2'143
Nettoumsatz mit anderen Segmenten	21	22	63	17	(100)	23
Nettoumsatz	1'190	832	221	23	(100)	2'166
Direkte Kosten	(273)	(231)	(87)	(3)	132	(462)
Indirekte Kosten	(195)	(245)	(8)	(295)	(33)	(776)
Segmentergebnis vor Abschreibungen	722	356	126	(275)	(1)	928
Leasingaufwand	(13)	(7)	–	(36)	–	(56)
Abschreibungen	(25)	(21)	–	(335)	–	(381)
Segmentergebnis	684	328	126	(646)	(1)	491
Investitionen	(3)	(11)	–	(339)	–	(353)

3 Operative Kosten

Direkte Kosten

In Mio. CHF	1.1.–31.3.2020	1.1.–31.3.2019
Kundenendgeräte und Handelswaren	219	277
Bezogene Dienstleistungen	160	156
Kosten für die Vertragserlangung	72	83
Kosten für die Vertragserfüllung	7	3
Netzzugangskosten von Schweizer Tochtergesellschaften	67	73
Netzzugangskosten von ausländischen Tochtergesellschaften	101	91
Total Direkte Kosten	626	683

Indirekte Kosten

In Mio. CHF	1.1.–31.3.2020	1.1.–31.3.2019
Lohn- und Sozialversicherungsaufwand	685	706
Übriger Personalaufwand	15	18
Total Personalaufwand	700	724
Informatikaufwand	59	59
Unterhaltsaufwand	54	74
Energieaufwand	29	29
Werbe- und Verkaufsaufwand	39	41
Beratungsaufwand und externe Mitarbeiter	31	38
Verwaltungsaufwand	16	22
Wertberichtigungen auf Forderungen und vertraglichen Vermögenswerten	22	21
Sonstiger Betriebsaufwand	157	164
Total Übriger Betriebsaufwand	407	448
Eigenleistungen für aktivierte Sachanlagen und immaterielle Vermögenswerte	(88)	(90)
Eigenleistungen für aktivierte Vertragskosten	(9)	(16)
Gewinn aus Veräusserung von Sachanlagen	–	(3)
Sonstige Erträge	(10)	(5)
Total Aktivierte Eigenleistungen und übrige Erträge	(107)	(114)
Total Indirekte Kosten	1'000	1'058

Die Eigenleistungen für aktivierte Sachanlagen und immaterielle Vermögenswerte umfassen Personalkosten für die Erstellung technischer Anlagen, den Bau von Netzinfrastruktur und die Erstellung von Software für den internen Gebrauch.

4 Dividende

Die ordentliche Generalversammlung der Swisscom AG beschloss am 6. April 2020 die Zahlung einer unveränderten Dividende von brutto CHF 22 pro Aktie. Die Dividendenzahlung von insgesamt CHF 1'140 Mio. erfolgte am 14. April 2020.

5 Finanzielle Verbindlichkeiten

In Mio. CHF	Buchwert 01.01.2020	Aufnahme	Rückzahlung	Übrige Veränderungen ¹	Buchwert 31.03.2020	Beizulegender Zeitwert
Finanzielle Verbindlichkeiten						
Bankdarlehen	1'080	1'572	(531)	(32)	2'089	2'132
Anleiensobligationen	5'915	–	–	(28)	5'887	5'962
Private Platzierungen	151	–	–	(1)	150	149
Derivative Finanzinstrumente	84	–	–	–	84	84
Übrige finanzielle Verbindlichkeiten	230	2	(31)	(5)	196	218
Total Finanzielle Verbindlichkeiten	7'460	1'574	(562)	(66)	8'406	8'545

¹ Zinsaufwand, Zinszahlungen, nicht geldwirksame Veränderungen sowie Währungsumrechnung.

Im ersten Quartal 2020 hat Swisscom zur Sicherstellung der Liquidität kurzfristige Bankdarlehen aus unbestätigten Kreditlinien aufgenommen. Swisscom verfügt weiter über zwei garantierte Kreditlinien von insgesamt CHF 2,0 Mrd., die per 31. März 2020 nicht beansprucht sind.

6 Finanzergebnis

In Mio. CHF	1.1.–31.3.2020	1.1.–31.3.2019
Zinsertrag von finanziellen Vermögenswerten	2	2
Fremdwährungsgewinne	4	4
Übriger Finanzertrag	1	20
Total Finanzertrag	7	26
Zinsaufwand auf finanziellen Verbindlichkeiten	(14)	(17)
Zinsaufwand auf Leasingverbindlichkeiten	(11)	(8)
Zinsaufwand auf Personalvorsorgeverpflichtungen	–	(2)
Veränderung des beizulegenden Zeitwerts von Zinssatzswaps	(10)	(12)
Übriger Finanzaufwand	(9)	(7)
Total Finanzaufwand	(44)	(46)
Finanzertrag und Finanzaufwand, netto	(37)	(20)
Zinsaufwand auf Leasingverbindlichkeiten	(11)	(8)
Nettozinsaufwand auf finanziellen Vermögenswerten und Verbindlichkeiten	(12)	(15)

7 Operatives Nettoumlaufvermögen

Die operativen Vermögenswerte und Verbindlichkeiten haben sich in den ersten drei Monaten 2020 wie folgt verändert:

In Mio. CHF	31.12.2019	Operative Veränderung	Übrige Veränderung ¹	31.03.2020
Forderungen aus Lieferungen und Leistungen	2'183	33	(15)	2'201
Übrige operative Vermögenswerte	1'156	143	(7)	1'292
Verbindlichkeiten aus Lieferungen und Leistungen	(1'614)	64	19	(1'531)
Übrige operative Verbindlichkeiten	(1'182)	(39)	7	(1'214)
Total Operative Vermögenswerte und Verbindlichkeiten, netto	543	201	4	748

1 Währungsumrechnung sowie Veränderungen aus Kauf und Verkauf von Tochtergesellschaften.

Übrige operative Vermögenswerte und Verbindlichkeiten

In Mio. CHF	31.03.2020	31.12.2019
Übrige operative Vermögenswerte		
Vertragliche Vermögenswerte	199	222
Vertragskosten	246	262
Vorräte	139	125
Abgrenzung vorausbezahlter Aufwendungen	425	338
Sonstige operative Vermögenswerte	283	209
Total Übrige operative Vermögenswerte	1'292	1'156
Übrige operative Verbindlichkeiten		
Vertragliche Verbindlichkeiten	639	672
Abgrenzung variabler Erfolgsanteil	176	145
Sonstige operative Verbindlichkeiten	399	365
Total Übrige operative Verbindlichkeiten	1'214	1'182

8 Rückstellungen und Eventualverbindlichkeiten

Rückstellungen

Die Rückstellungen haben sich in den ersten drei Monaten 2020 wie folgt verändert:

In Mio. CHF	Abbruch- und Instandstellungskosten	Regulatorische und wettbewerbsrechtliche Verfahren	Stellenabbau	Übrige	Total
Bestand am 1. Januar 2020	680	206	91	169	1'146
Bildung Rückstellungen	2	3	–	19	24
Barwertanpassungen	10	–	–	–	10
Auflösung nicht beanspruchter Rückstellungen	(2)	–	–	(6)	(8)
Verwendung	(2)	–	(7)	(8)	(17)
Währungsumrechnung	–	–	–	(1)	(1)
Bestand am 31. März 2020	688	209	84	173	1'154
Davon kurzfristige Rückstellungen	–	–	79	85	164
Davon langfristige Rückstellungen	688	209	5	88	990

Eventualverbindlichkeiten für regulatorische und wettbewerbsrechtliche Verfahren

Bei den in der konsolidierten Jahresrechnung 2019 erläuterten Eventualverbindlichkeiten im Zusammenhang mit regulatorischen und wettbewerbsrechtlichen Verfahren kommt Swisscom zum Schluss, dass ein Mittelabfluss nicht wahrscheinlich ist und hat deshalb im Konzernabschluss per 31. März 2020 unverändert keine Rückstellungen erfasst.

Alternative Performancekennzahlen

Swisscom verwendet in der gesamten Finanzberichterstattung nicht nur Kennzahlen, die in den International Financial Reporting Standards (IFRS) definiert sind, sondern auch ausgewählte alternative Performancekennzahlen (APM). Diese alternativen Kennzahlen liefern nützliche Informationen über die wirtschaftliche Lage des Konzerns und werden für die finanzielle Führung und Steuerung verwendet. Da diese Kennzahlen nicht nach IFRS definiert sind, kann sich die Berechnung von den veröffentlichten APMs anderer Unternehmen unterscheiden. Aus diesem Grund ist die Vergleichbarkeit über Unternehmensgrenzen hinweg möglicherweise begrenzt. Die bei Swisscom verwendeten wesentlichen alternativen Performancekennzahlen für die finanzielle Zwischenberichterstattung per 31. März 2020 werden wie folgt definiert:

Kennzahl	Definition Swisscom
Anpassungen	Bedeutende Positionen, die aufgrund ihres Ausnahmecharakters nicht als Bestandteil des laufenden Leistungsausweises des Swisscom Konzerns angesehen werden können, beispielsweise Aufwendungen für Stellenabbau und wesentliche Positionen im Zusammenhang mit Rechtsfällen oder andere Sondereffekte. Zudem kann die Anwendung von Änderungen in der Rechnungslegungsvorschriften nach IFRS die Vergleichbarkeit zum Vorjahr beeinträchtigen, wenn diese nicht retrospektiv angewendet werden.
Zu konstanten Währungen	Performancekennzahl unter Berücksichtigung der Währungseinflüsse (Zahlen 2020 werden mit dem Wechselkurs 2019 umgerechnet, um den Währungseinfluss zu berechnen).
Operatives Ergebnis vor Abschreibungen (EBITDA)	Operatives Ergebnis vor Abschreibungen von Sachanlagen, immateriellen Vermögenswerten und Nutzungsrechten, Finanzaufwand und Finanzertrag, Ergebnis von Equity-bilanzierten Beteiligungen und Ertragssteueraufwand.
Operatives Ergebnis (EBIT)	Operatives Ergebnis vor Finanzaufwand und Finanzertrag, Ergebnis von Equity-bilanzierten Beteiligungen und Ertragssteueraufwand.
Investitionen	Investitionen in Sachanlagen, immaterielle Vermögenswerte und Zahlungen für Netzzugangsnutzungsrechte (Indefeasible Rights of Use, IRU), die nach IFRS 16 bilanziert werden. IRUs werden in der Regel vollständig bei Beginn der Nutzung bezahlt.
Operating Free Cash Flow Proxy	Operatives Ergebnis vor Abschreibungen (EBITDA) abzüglich Investitionen in Sachanlagen und immaterielle Vermögenswerte sowie Zahlungen für Netzzugangsnutzungsrechte (IRU) sowie Leasingaufwand. Der Leasingaufwand enthält den Zinsaufwand auf Leasingverbindlichkeiten und die Abschreibungen von Nutzungsrechten exkl. Abschreibungen von Netzzugangsnutzungsrechten (IRU).
Free Cash Flow	Geldflüsse aus Geschäftstätigkeit und Investitionstätigkeit exkl. Geldflüsse aus dem Erwerb und Verkauf von Tochtergesellschaften sowie Einnahmen und Ausgaben für Equity-bilanzierte Beteiligungen und übrige finanzielle Vermögenswerte.
Nettoverschuldung	Finanzielle Verbindlichkeiten abzüglich flüssiger Mittel, kurzfristiger Finanzanlagen, zum Hedging von finanziellen Verbindlichkeiten gehaltene derivative Finanzinstrumente sowie übrige langfristige Finanzanlagen, welche im direkten Zusammenhang mit langfristigen finanziellen Verbindlichkeiten stehen (Depositenzertifikate, U.S. Treasury Bond Strips). Siehe Zwischenbericht Seite 10.
Nettoverschuldung inkl. Leasingverbindlichkeiten	Nettoverschuldung zuzüglich Leasingverbindlichkeiten.

Überleitung der alternativen Performancekennzahlen

In Mio. CHF	1.1.–31.3.2020	1.1.–31.3.2019	Veränderung berichtet	Veränderung zu konstanten Währungen
Nettoumsatz				
Nettoumsatz	2'737	2'860	-4,3%	-3,1%
Operatives Ergebnis vor Abschreibungen (EBITDA)				
EBITDA	1'111	1'119	-0,7%	0,2%
Anpassungen Leasingaufwand	–	5	–	
EBITDA angepasst	1'111	1'124	-1,2%	-0,3%
Investitionen				
Investitionen in Sachanlagen und immaterielle Vermögenswerte	513	516	-0,6%	1,2%
Zahlungen für Netzzugangsnutzungsrechte (IRU)	3	2	50,0%	
Investitionen	516	518	-0,4%	1,4%

In Mio. CHF	1.1.–31.3.2020	1.1.–31.3.2019	Veränderung berichtet
Operating Free Cash Flow Proxy			
Geldzufluss aus Geschäftstätigkeit	771	834	(63)
Investitionen	(516)	(518)	2
Abschreibungen von Nutzungsrechten	(70)	(67)	(3)
Abschreibungen von Netzzugangsnutzungsrechten (IRU)	6	7	(1)
Veränderung abgegrenzter Gewinn aus Veräusserung und Rückmiete von Liegenschaften	3	3	–
Veränderung operativer Vermögenswerte und Verbindlichkeiten	201	46	155
Veränderung Rückstellungen	1	(8)	9
Veränderung Personalvorsorgeverpflichtungen	(14)	(12)	(2)
Gewinn aus Abgang von Sachanlagen	–	3	(3)
Umsatz aus Finanzierungsleasingverhältnissen	14	–	14
Erhaltene Zinszahlungen	(11)	(10)	(1)
Geleistete Zinszahlungen auf finanziellen Verbindlichkeiten	16	13	3
Ertragssteuerzahlungen	119	242	(123)
Operating Free Cash Flow Proxy	520	533	(13)
Free Cash Flow			
Geldzufluss aus Geschäftstätigkeit	771	834	(63)
Geldabfluss aus Investitionstätigkeit	(498)	(742)	244
Rückzahlung aus Leasingverbindlichkeiten	(91)	(80)	(11)
Erwerb von Tochtergesellschaften abzüglich erworbener flüssiger Mittel	7	245	(238)
Ausgaben für Equity-bilanzierte Beteiligungen	1	1	–
Ausgaben für übrige finanzielle Vermögenswerte	3	3	–
Einnahmen aus übrigen finanziellen Vermögenswerten	(4)	(17)	13
Free Cash Flow	189	244	(55)

Weitere Informationen

Aktieninformation

Wesentliche Kennzahlen zur Swisscom Aktie

31.12.2019–31.03.2020

Schlusskurs per 31. Dezember 2019 in CHF¹

Schlusskurs per 31. März 2020 in CHF¹

Höchstkurs in CHF¹

Tiefstkurs in CHF¹

Total Handelsvolumen in Aktien

Total Umsatzvolumen in Millionen CHF

Tagesdurchschnitt in Aktien

Tagesdurchschnitt in Millionen CHF

SIX
Swiss Exchange

512,60

520,20

577,80

446,70

17'508'673

9'188,22

282'398

148,20

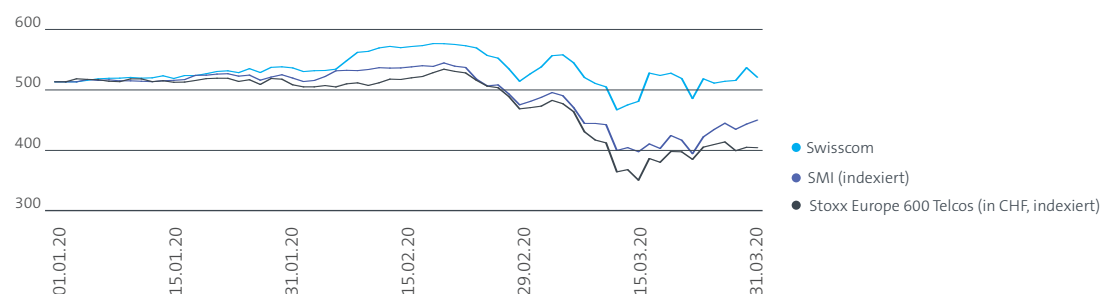
Quelle: Bloomberg

1 bezahlte Kurse

Aktienkursentwicklung

Aktienkursentwicklung seit 1. Januar 2020

in CHF



Finanzkalender

- 13. August 2020 Veröffentlichung Zwischenergebnis zweites Quartal 2020
- 29. Oktober 2020 Veröffentlichung Zwischenergebnis drittes Quartal 2020
- 4. Februar 2021 Veröffentlichung Jahresergebnis und Geschäftsbericht 2020

Handelsorte

Die Swisscom Aktien sind an der SIX Swiss Exchange kotiert und werden an der SIX Swiss Exchange unter dem Symbol «SCMN» (Valorenummer 874251) und in der Form von American Depositary Receipts (ADR) im Verhältnis 1:10 in den USA (Over The Counter, Level 1 Programm) unter dem Symbol «SCMWY» (Pink Sheet Nummer 69769) gehandelt.

Quartalsübersicht 2019 und 2020

In Mio. CHF bzw. wie angemerkt	1. Quartal	2. Quartal	3. Quartal	4. Quartal	2019	1. Quartal	2. Quartal	3. Quartal	4. Quartal	2020
Erfolgsrechnung										
Nettoumsatz	2'860	2'803	2'793	2'997	11'453	2'737				2'737
Direkte Kosten	(683)	(656)	(684)	(792)	(2'815)	(626)				(626)
Personalaufwand	(724)	(687)	(653)	(736)	(2'800)	(700)				(700)
Übriger Betriebsaufwand	(448)	(500)	(459)	(582)	(1'989)	(407)				(407)
Aktivierete Eigenleistungen und übrige Erträge	114	161	123	111	509	107				107
Betriebsergebnis (EBITDA)	1'119	1'121	1'120	998	4'358	1'111				1'111
Abschreibungen Sachanlagen und immaterielle Vermögenswerte	(547)	(550)	(529)	(540)	(2'166)	(537)				(537)
Abschreibungen Nutzungsrechte	(67)	(69)	(69)	(77)	(282)	(70)				(70)
Betriebsergebnis (EBIT)	505	502	522	381	1'910	504				504
Nettozinsaufwand finanzielle Vermögenswerte und Verbindlichkeiten	(15)	(16)	(13)	(18)	(62)	(12)				(12)
Zinsaufwand Leasingverbindlichkeiten	(8)	(7)	(9)	(18)	(42)	(11)				(11)
Übriges Finanzergebnis	3	(28)	(26)	(3)	(54)	(14)				(14)
Equity-bilanzierte Beteiligungen	2	–	(1)	(29)	(28)	1				1
Ergebnis vor Ertragssteuern	487	451	473	313	1'724	468				468
Ertragssteueraufwand	(104)	(54)	(72)	175	(55)	(74)				(74)
Reingewinn	383	397	401	488	1'669	394				394
Anteil Aktionäre der Swisscom AG	385	397	401	489	1'672	395				395
Anteil nicht beherrschende Aktionäre	(2)	–	–	(1)	(3)	(1)				(1)
Gewinn pro Aktie (in CHF)	7,43	7,66	7,74	9,44	32,28	7,63				7,63
Nettoumsatz										
Swisscom Schweiz	2'166	2'095	2'113	2'199	8'573	2'071				2'071
Fastweb	581	602	587	698	2'468	580				580
Übrige operative Segmente	265	275	262	277	1'079	243				243
Group Headquarters	–	–	–	1	1	–				–
Intersegment-Elimination	(152)	(169)	(169)	(178)	(668)	(157)				(157)
Total Nettoumsatz	2'860	2'803	2'793	2'997	11'453	2'737				2'737
Operatives Ergebnis vor Abschreibungen (EBITDA)										
Swisscom Schweiz	928	908	905	743	3'484	923				923
Fastweb	182	211	213	228	834	181				181
Übrige operative Segmente	50	48	46	45	189	42				42
Group Headquarters	(17)	(20)	(18)	(11)	(66)	(14)				(14)
Überleitung Vorsorgeaufwand	(14)	(15)	(15)	(3)	(47)	(15)				(15)
Elimination	(10)	(11)	(11)	(4)	(36)	(6)				(6)
Total EBITDA	1'119	1'121	1'120	998	4'358	1'111				1'111
Investitionen										
Swisscom Schweiz	353	601	370	437	1'761	367				367
Fastweb	161	174	160	172	667	148				148
Übrige operative Segmente	8	11	13	15	47	7				7
Intersegment-Elimination	(4)	(7)	(7)	(19)	(37)	(6)				(6)
Total Investitionen	518	779	536	605	2'438	516				516

In Mio. CHF bzw. wie angemerkt	1. Quartal	2. Quartal	3. Quartal	4. Quartal	2019	1. Quartal	2. Quartal	3. Quartal	4. Quartal	2020
Operating Free Cash Flow Proxy										
Operatives Ergebnis (EBITDA)	1'119	1'121	1'120	998	4'358	1'111				1'111
Leasingaufwand	(68)	(69)	(69)	(88)	(294)	(75)				(75)
EBITDA nach Leasingaufwand (EBITDA AL)	1'051	1'052	1'051	910	4'064	1'036				1'036
Investitionen	(518)	(779)	(536)	(605)	(2'438)	(516)				(516)
Operating Free Cash Flow Proxy	533	273	515	305	1'626	520				520
Nettoverschuldung										
Nettoverschuldung	6'736	7'787	7'182	6'758	6'758	6'552				6'552
Nettoverschuldung inkl. Leasingverbindlichkeiten	8'455	9'542	8'933	8'785	8'785	8'528				8'528
Personalbestand in Vollzeitstellen										
Swisscom Schweiz	13'352	13'271	13'158	13'055	13'055	12'813				12'813
Fastweb	2'458	2'451	2'467	2'456	2'456	2'515				2'515
Übrige operative Segmente	3'694	3'633	3'668	3'605	3'605	3'583				3'583
Group Headquarters	215	209	207	201	201	199				199
Total Personalbestand	19'719	19'564	19'500	19'317	19'317	19'110				19'110
Fastweb, in Mio. EUR										
Privatkunden	269	273	277	285	1'104	280				280
Geschäftskunden	202	214	211	235	862	211				211
Wholesale	42	45	45	113	245	50				50
Umsatz mit externen Kunden	513	532	533	633	2'211	541				541
Segmentergebnis (EBITDA)	162	187	194	207	750	170				170
Marge in % Nettoumsatz	31,5	35,0	36,3	32,6	33,8	31,3				31,3
Leasingaufwand	(12)	(12)	(13)	(13)	(50)	(13)				(13)
EBITDA nach Leasingaufwand (EBITDA AL)	150	175	181	194	700	157				157
Investitionen	(143)	(154)	(146)	(156)	(599)	(138)				(138)
Operating Free Cash Flow Proxy	7	21	35	38	101	19				19
Breitbandanschlüsse in Tsd.	2'575	2'600	2'610	2'637	2'637	2'659				2'659
Mobilfunkanschlüsse in Tsd.	1'440	1'549	1'663	1'746	1'746	1'779				1'779
Informationen nach geografischen Regionen										
Nettoumsatz Schweiz	2'277	2'197	2'203	2'292	8'969	2'155				2'155
Nettoumsatz Ausland	583	606	590	705	2'484	582				582
Total Nettoumsatz	2'860	2'803	2'793	2'997	11'453	2'737				2'737
EBITDA Schweiz	939	913	907	749	3'508	924				924
EBITDA Ausland	180	208	213	249	850	187				187
Total EBITDA	1'119	1'121	1'120	998	4'358	1'111				1'111
Investitionen Schweiz	357	604	377	432	1'770	367				367
Investitionen Ausland	161	175	159	173	668	149				149
Total Investitionen	518	779	536	605	2'438	516				516
Personalbestand Schweiz	17'035	16'871	16'788	16'628	16'628	16'357				16'357
Personalbestand Ausland	2'684	2'693	2'712	2'690	2'690	2'753				2'753
Total Personalbestand (Vollzeit)	19'719	19'564	19'500	19'318	19'318	19'110				19'110

In Mio. CHF bzw. wie angemerkt	1. Quartal	2. Quartal	3. Quartal	4. Quartal	2019	1. Quartal	2. Quartal	3. Quartal	4. Quartal	2020
Swisscom Schweiz										
Umsatz und Ergebnisse										
Residential Customers	520	511	518	513	2'062	497				497
Business Customers	217	215	209	203	844	196				196
Umsatz Mobilfunk	737	726	727	716	2'906	693				693
Residential Customers	514	517	509	508	2'048	505				505
Business Customers	244	237	231	226	938	226				226
Umsatz Festnetz	758	754	740	734	2'986	731				731
Übrige Umsätze Business Customers	16	14	15	15	60	15				15
Total Umsatz Telekomdienste	1'511	1'494	1'482	1'465	5'952	1'439				1'439
Lösungsgeschäft	257	256	258	278	1'049	267				267
Handelswaren	196	169	182	260	807	175				175
Wholesale	158	162	169	154	643	164				164
Übrige Umsätze	21	(6)	–	18	33	5				5
Total Umsatz mit externen Kunden	2'143	2'075	2'091	2'175	8'484	2'050				2'050
Residential Customers	1'169	1'124	1'147	1'222	4'662	1'120				1'120
Business Customers	810	783	769	794	3'156	760				760
Wholesale	158	162	169	154	643	164				164
IT, Network & Infrastructure	6	6	6	5	23	6				6
Total Umsatz mit externen Kunden	2'143	2'075	2'091	2'175	8'484	2'050				2'050
Segmentergebnis vor Abschreibungen (EBITDA)										
Residential Customers	722	697	686	665	2'770	703				703
Business Customers	356	354	344	340	1'394	336				336
Wholesale	126	129	138	118	511	132				132
IT, Network & Infrastructure	(275)	(272)	(264)	(380)	(1'191)	(247)				(247)
Intersegment-Elimination	(1)	–	1	–	–	(1)				(1)
Segmentergebnis (EBITDA)	928	908	905	743	3'484	923				923
Marge in % Nettoumsatz	42,8	43,3	42,8	33,8	40,6	44,6				44,6
Leasingaufwand	(56)	(56)	(55)	(57)	(224)	(58)				(58)
EBITDA nach Leasingaufwand (EBITDA AL)	872	852	850	686	3'260	865				865
Investitionen	(353)	(601)	(370)	(437)	(1'761)	(367)				(367)
Operating Free Cash Flow Proxy	519	251	480	249	1'499	498				498
Operationelle Daten in Tsd.										
Anschlüsse										
Residential Customers	1'356	1'333	1'318	1'307	1'307	1'291				1'291
Business Customers	381	350	325	287	287	291				291
Festnetztelefonieanschlüsse	1'737	1'683	1'643	1'594	1'594	1'582				1'582
Residential Customers	1'743	1'742	1'749	1'757	1'757	1'754				1'754
Business Customers	314	308	305	301	301	299				299
Breitbandanschlüsse Retail	2'057	2'050	2'054	2'058	2'058	2'053				2'053
Residential Customers	1'462	1'467	1'477	1'491	1'491	1'491				1'491
Business Customers	61	62	63	64	64	64				64
Swisscom TV-Anschlüsse	1'523	1'529	1'540	1'555	1'555	1'555				1'555
Postpaid Residential Customers	2'840	2'872	2'908	2'930	2'930	2'931				2'931
Postpaid Business Customers	1'867	1'850	1'845	1'841	1'841	1'842				1'842
Mobilfunkanschlüsse Postpaid	4'707	4'722	4'753	4'771	4'771	4'773				4'773
Prepaid Residential Customers	1'671	1'646	1'605	1'562	1'562	1'526				1'526
Mobilfunkanschlüsse	6'378	6'368	6'358	6'333	6'333	6'299				6'299
RGU Residential Customers	9'072	9'060	9'057	9'047	9'047	8'993				8'993
RGU Business Customers	2'623	2'570	2'538	2'493	2'493	2'496				2'496
Umsatz generierende Einheiten (RGU)	11'695	11'630	11'595	11'540	11'540	11'489				11'489
Breitbandanschlüsse Wholesale	492	502	509	515	515	525				525
Entbündelte Teilnehmeranschlüsse	83	79	75	70	70	66				66

Zukunftsbezogene Aussagen

Der Zwischenbericht erscheint in Deutsch und Englisch. Die deutsche Version ist verbindlich.

Dieser Zwischenbericht enthält zukunftsgerichtete Aussagen. In diesem Zwischenbericht können solche zukunftsgerichteten Aussagen insbesondere Aussagen im Zusammenhang mit unserer Finanzlage, den Betriebs- und Geschäftsergebnissen sowie bestimmten strategischen Plänen und Zielen beinhalten.

Da diese zukunftsgerichteten Aussagen Risiken und Unsicherheiten unterliegen, können die tatsächlichen künftigen Ergebnisse wesentlich von jenen abweichen, die in den Aussagen zum Ausdruck gebracht oder impliziert wurden. Viele dieser Risiken und Unsicherheiten beziehen sich auf Faktoren, die sich der Kontrolle und Einschätzung von Swisscom entziehen, wie z. B. künftige Marktbedingungen, Währungsschwankungen, das Verhalten anderer Marktteilnehmer, Massnahmen staatlicher Regulierungsbehörden und andere Risikofaktoren, wie sie in früheren und künftigen Anmeldungen und Berichten von Swisscom und Fastweb angegeben sind, insbesondere in bei der amerikanischen Börsenaufsicht Securities and Exchange Commission eingereichten Anmeldungen und Berichten sowie in früheren und künftigen Anmeldungen, Presseerklärungen, Berichten und sonstigen Informationen, die auf den Webseiten der Konzerngesellschaften von Swisscom veröffentlicht werden.

Den Lesern wird empfohlen, sich nicht unverhältnismässig auf die zukunftsgerichteten Aussagen zu verlassen, die nur zum Zeitpunkt der hier gemachten Aussagen Gültigkeit haben.

Swisscom hat weder die Absicht noch eine Verpflichtung, zukunftsgerichtete Aussagen zu aktualisieren oder zu revidieren, sei es infolge neuer Informationen, künftiger Ereignisse oder sonstiger Faktoren.

