

# 2021

---

**Zwischenbericht**  
Januar–März

---



**swisscom**

# Schlüsselkennzahlen

In Mio. CHF bzw. wie angemerkt	31.03.2021	31.03.2020	Veränderung	
<b>Nettoumsatz und Ergebnisse<sup>1</sup></b>				
Nettoumsatz	2'803	2'737	2,4%	
Operatives Ergebnis vor Abschreibungen (EBITDA)	1'124	1'111	1,2%	
EBITDA in % Nettoumsatz	40,1	40,6		
EBITDA nach Leasingaufwand (EBITDA AL)	1'049	1'036	1,3%	
Operatives Ergebnis (EBIT)	516	504	2,4%	
Reingewinn	638	394	61,9%	
Gewinn pro Aktie	12,32	7,63	61,5%	
<b>Bilanz und Geldflüsse<sup>1</sup></b>				
Eigenkapital	10'462	9'056	15,5%	
Eigenkapitalquote	41,7	35,6		
Operating Free Cash Flow Proxy	509	520	-2,1%	
Investitionen	540	516	4,7%	
Nettoverschuldung	5'849	6'552	-10,7%	
<b>Operationelle Daten</b>				
Festnetztelefonieanschlüsse Schweiz	in Tsd.	1'491	1'582	-5,8%
Breitbandanschlüsse Retail Schweiz	in Tsd.	2'028	2'053	-1,2%
TV-Anschlüsse Schweiz	in Tsd.	1'581	1'586	-0,3%
Mobilfunkanschlüsse Schweiz	in Tsd.	6'177	6'299	-1,9%
Umsatz generierende Einheiten (RGU) Schweiz	in Tsd.	11'277	11'520	-2,1%
Breitbandanschlüsse Wholesale Schweiz	in Tsd.	567	525	8,0%
Breitbandanschlüsse Italien	in Tsd.	2'765	2'659	4,0%
Mobilfunkanschlüsse Italien	in Tsd.	2'066	1'779	16,1%
<b>Swisscom Aktie</b>				
Anzahl ausgegebener Aktien	in Tsd.	51'802	51'802	-%
Börsenkapitalisierung		26'264	26'947	-2,5%
Börsenkurs	CHF	507,00	520,20	-2,5%
<b>Mitarbeitende</b>				
Personalbestand in Vollzeitstellen	Anzahl	19'077	19'110	-0,2%
Durchschnittlicher Personalbestand in Vollzeitstellen	Anzahl	19'070	19'182	-0,6%

<sup>1</sup> Swisscom verwendet unterschiedliche alternative Performancekennzahlen. Die Definitionen sowie die Überleitung auf die Werte nach IFRS sind im Zwischenbericht auf den Seiten 24 und 25 dargestellt.

# Geschäftsentwicklung

## Zusammenfassung

Der Nettoumsatz von Swisscom ist um 2,4% oder CHF 66 Mio. auf CHF 2'803 Mio. gestiegen, das operative Ergebnis vor Abschreibungen (EBITDA) hat um 1,2% oder CHF 13 Mio. auf CHF 1'124 Mio. zugenommen. Die Auswirkungen von Covid-19 auf die finanziellen Ergebnisse des ersten Quartals 2021 sind insgesamt gering. Der konsolidierte Reingewinn von CHF 638 Mio. liegt aufgrund von Sondereffekten im Finanzergebnis deutlich über dem Vorjahr (+61,9% oder CHF 244 Mio.). Hauptgrund ist eine Beteiligung, die Fastweb im Rahmen der strategischen Partnerschaft mit TIM als Kapitaleinlage in das neu gegründete Glasfasernetz-Unternehmen FiberCop übertrug. Dies führte zu einer ergebniswirksamen Aufwertung der Beteiligung von CHF 169 Mio. Zudem realisierte Swisscom aus dem Verkauf der Beteiligung an der Belgacom International Carrier Services einen Gewinn von CHF 38 Mio. Der finanzielle Ausblick für das Geschäftsjahr 2021 wurde für den Nettoumsatz und den EBITDA erhöht, für die Investitionen wurde dieser reduziert.

Im Schweizer Kerngeschäft erhöhte sich der Nettoumsatz leicht um 0,7% oder CHF 15 Mio. auf CHF 2'080 Mio. Der Anstieg resultiert aus einer Zunahme beim Absatz von Smartphones. Jedoch führte der anhaltende Wettbewerbs- und Preisdruck weiterhin zu einem Umsatzrückgang bei den Telekomdiensten. Der Umsatz der italienischen Tochtergesellschaft Fastweb nahm um 7,0% oder EUR 38 Mio. auf EUR 581 Mio. zu, alle Kundensegmente verzeichneten ein Umsatzwachstum. Im Breitbandgeschäft stieg der Kundenbestand von Fastweb innert Jahresfrist um 4,0% auf 2,8 Mio., im Mobilfunk um 16,1% auf 2,1 Mio. Im Schweizer Kerngeschäft resultierte beim EBITDA eine Zunahme um 0,8% oder CHF 7 Mio. auf CHF 916 Mio. Der Umsatzrückgang bei den Telekomdiensten und die höheren Kosten für die Kundengewinnung und -bindung konnten dank den laufenden Kostensparmassnahmen aufgefangen werden. Bei Fastweb stieg der EBITDA in Lokalwährung als Folge des Umsatzwachstums um 5,3% oder EUR 9 Mio. auf EUR 179 Mio.

Die Investitionen von Swisscom nahmen um 4,7% oder CHF 24 Mio. auf CHF 540 Mio. zu. In der Schweiz stiegen die Investitionen leicht um 1,1% oder CHF 4 Mio. auf CHF 371 Mio. Die Investitionen in die Breitbandnetze erhöhten sich, die Investitionen in die übrige Infrastruktur gingen zurück. Fastweb verzeichnete einen Anstieg der Investitionen als Folge höherer kundengetriebener Investitionen und höherer Investitionen für den Ausbau des Mobilfunknetzes um 11,6% oder EUR 16 Mio. auf EUR 154 Mio.

Der Operating Free Cash Flow Proxy sank um 2,1% oder CHF 11 Mio. auf CHF 509 Mio., was auf die höheren Investitionen zurückzuführen ist. Die Nettoverschuldung reduzierte sich gegenüber dem Vorjahr um 10,7% oder CHF 703 Mio. auf CHF 5'849 Mio. Die Zahl der Mitarbeitenden von Swisscom blieb mit 19'077 Vollzeitstellen nahezu stabil (-0,2%). In der Schweiz sank der Personalbestand um 2,3% oder 382 Vollzeitstellen auf 15'975 Vollzeitstellen.

Der finanzielle Ausblick für das Geschäftsjahr 2021 wurde gegenüber der Jahresabschlussberichterstattung vom 4. Februar 2021 aufgrund der laufenden Geschäftsentwicklung und des höheren angenommenen EUR-Wechselkurses sowie der Glasfaser-Partnerschaft mit Salt angepasst. Swisscom erwartet neu einen Nettoumsatz von rund CHF 11,3 Mrd., einen EBITDA von CHF 4,3 Mrd. bis CHF 4,4 Mrd. sowie Investitionen von CHF 2,2 Mrd. bis CHF 2,3 Mrd. Entwickelt sich das Geschäft wie geplant, so beabsichtigt Swisscom, der Generalversammlung 2022 für das Geschäftsjahr 2021 eine unveränderte Dividende von CHF 22 pro Aktie vorzuschlagen.

## Entwicklung der Segmente

In Mio. CHF	31.03.2021	31.03.2020	Veränderung
<b>Nettoumsatz</b>			
Residential Customers	1'149	1'137	1,1%
Business Customers	778	779	-0,1%
Wholesale <sup>1</sup>	243	225	8,0%
Infrastructure & Support Functions	19	21	-9,5%
Intersegment-Elimination	(109)	(97)	12,4%
<b>Swisscom Schweiz</b>	<b>2'080</b>	<b>2'065</b>	<b>0,7%</b>
Fastweb	634	580	9,3%
Übrige operative Segmente	240	241	-0,4%
Intersegment-Elimination	(151)	(149)	1,3%
<b>Umsatz mit externen Kunden</b>	<b>2'803</b>	<b>2'737</b>	<b>2,4%</b>
<b>Operatives Ergebnis vor Abschreibungen (EBITDA)</b>			
Residential Customers	699	703	-0,6%
Business Customers	338	337	0,3%
Wholesale	138	132	4,5%
Infrastructure & Support Functions	(259)	(262)	-1,1%
Intersegment-Elimination	–	(1)	
<b>Swisscom Schweiz</b>	<b>916</b>	<b>909</b>	<b>0,8%</b>
Fastweb	195	181	7,7%
Übrige operative Segmente	34	42	-19,0%
Überleitung Vorsorgeaufwand <sup>2</sup>	(13)	(15)	-13,3%
Intersegment-Elimination	(8)	(6)	33,3%
<b>Operatives Ergebnis vor Abschreibungen (EBITDA)</b>	<b>1'124</b>	<b>1'111</b>	<b>1,2%</b>

1 Inkl. Intersegment-Verrechnungen von Leistungen anderer Netzbetreiber.

2 Im operativen Ergebnis der Segmente sind als Vorsorgeaufwand die ordentlichen Arbeitgeberbeiträge enthalten. Die Differenz zum Vorsorgeaufwand nach IAS 19 wird als Überleitungsposition ausgewiesen.

Swisscom hat per 1. Januar 2021 ihre Organisation in der Schweiz angepasst und das bisherige Segment IT, Network & Infrastructure in Infrastructure & Support Functions umbenannt. Die Abteilungen mit übergreifenden Funktionen wurden organisatorisch bei Swisscom Schweiz zusammengeführt. Dadurch wird im Rahmen der Segmentberichterstattung der Bereich Group Headquarters nicht mehr separat ausgewiesen. Zudem hat Swisscom per 1. Januar 2021 verschiedene Bereiche zwischen den Segmenten von Swisscom Schweiz und den Übrigen operativen Segmenten verschoben. Die Vorjahreszahlen wurden entsprechend angepasst. Weitere Informationen siehe Erläuterung 2 im Anhang zum konsolidierten Zwischenabschluss.

Die Berichterstattung erfolgt nach den Segmenten «Residential Customers», «Business Customers», «Wholesale» und «Infrastructure & Support Functions», die zur Swisscom Schweiz zusammengefasst werden, sowie «Fastweb» und «Übrige operative Segmente». Das Segment Infrastructure & Support Functions verrechnet keine Netzkosten und Management Fees an andere Segmente. Die übrigen Leistungen zwischen den Segmenten werden zu Marktpreisen verrechnet. Somit entsprechen die Ergebnisse der Segmente Residential Customers, Business Customers sowie Wholesale einem Deckungsbeitrag vor Netzkosten.

## Swisscom Schweiz

In Mio. CHF bzw. wie angemerkt	31.03.2021	31.03.2020	Veränderung
<b>Nettoumsatz und Ergebnis</b>			
Telekomdienste	1'388	1'439	-3,5%
Lösungsgeschäft	273	267	2,2%
Handelswaren	212	175	21,1%
Wholesale	173	164	5,5%
Übrige Umsätze	21	5	320,0%
<b>Umsatz mit externen Kunden</b>	<b>2'067</b>	<b>2'050</b>	<b>0,8%</b>
Umsatz mit anderen Segmenten	13	15	-13,3%
<b>Nettoumsatz</b>	<b>2'080</b>	<b>2'065</b>	<b>0,7%</b>
Direkte Kosten	(447)	(412)	8,5%
Indirekte Kosten	(717)	(744)	-3,6%
<b>Segmentaufwand</b>	<b>(1'164)</b>	<b>(1'156)</b>	<b>0,7%</b>
<b>Segmentergebnis vor Abschreibungen (EBITDA)</b>	<b>916</b>	<b>909</b>	<b>0,8%</b>
Marge in % Nettoumsatz	44,0	44,0	
Leasingaufwand	(58)	(59)	-1,7%
Abschreibungen	(374)	(377)	-0,8%
<b>Segmentergebnis</b>	<b>484</b>	<b>473</b>	<b>2,3%</b>
<b>Operating Free Cash Flow Proxy</b>			
Segmentergebnis vor Abschreibungen (EBITDA)	916	909	0,8%
Leasingaufwand	(58)	(59)	-1,7%
<b>EBITDA nach Leasingaufwand (EBITDA AL)</b>	<b>858</b>	<b>850</b>	<b>0,9%</b>
Investitionen	(371)	(367)	1,1%
<b>Operating Free Cash Flow Proxy</b>	<b>487</b>	<b>483</b>	<b>0,8%</b>
<b>Operationelle Daten in Tsd. und Personalbestand in Vollzeitstellen</b>			
Festnetztelefonieanschlüsse	1'491	1'582	-5,8%
Breitbandanschlüsse Retail	2'028	2'053	-1,2%
TV-Anschlüsse	1'581	1'586	-0,3%
Mobilfunkanschlüsse	6'177	6'299	-1,9%
Umsatz generierende Einheiten (RGU)	11'277	11'520	-2,1%
Breitbandanschlüsse Wholesale	567	525	8,0%
Personalbestand	12'830	13'056	-1,7%

Der Nettoumsatz von Swisscom Schweiz hat um 0,7% oder CHF 15 Mio. auf CHF 2'080 Mio. zugenommen. Der Anstieg resultiert vor allem aus einer Zunahme beim Absatz von Smartphones. Jedoch führt der anhaltende Wettbewerbs- und Preisdruck weiterhin zu einem Umsatzrückgang bei den Telekomdiensten. Dieser reduzierte sich um 3,5% oder CHF 51 Mio. auf CHF 1'388 Mio. Vom Rückgang entfallen CHF 34 Mio. (-3,4%) auf das Segment Residential Customers und CHF 17 Mio. (-3,9%) auf das Segment Business Customers. Hingegen stieg der Umsatz aus dem Lösungsgeschäft um 2,2% oder CHF 6 Mio. auf CHF 273 Mio. Der Anstieg beim Umsatz mit Handelswaren um 21,1% oder 37 Mio. auf CHF 212 Mio. ist auf die Zunahme beim Absatz von Smartphones zurückzuführen. Beim Mobilfunk und den Festnetzdiensten ist die Marktsättigung und der Wettbewerbsdruck spürbar. Der Teilnehmerbestand im Mobilfunk sank gegenüber dem Vorjahr um 1,9% oder 122 Tsd. auf 6,18 Mio. Ein Teil des Rückgangs ist auf die angekündigte schrittweise Ausserbetriebnahme der in die Jahre gekommenen 2G Mobilfunktechnologie zurückzuführen. Der Bestand der Postpaid-Anschlüsse ist gegenüber dem Vorjahr um 80 Tsd. gewachsen, bei den Prepaid-Anschlüssen reduzierte er sich um 202 Tsd. Die Anzahl Breitbandanschlüsse sank innert Jahresfrist um 1,2% oder 25 Tsd. auf 2,03 Mio. Dennoch nimmt die Zahl der inOne-Kunden weiter zu. Ende März 2021 verzeichnete Swisscom im Segment Residential Customers 2,47 Mio. inOne-Kunden. In diesem Segment macht inOne 68% der Postpaid-Mobilfunkanschlüsse und 79% der Breitbandanschlüsse aus. Der Bestand an TV-Anschlüssen reduzierte sich innert Jahresfrist um 0,3% oder 5 Tsd. auf 1,58 Mio. Die Anzahl Anschlüsse in der Festnetztelefonie sank innert Jahresfrist um 5,8% oder 91 Tsd. auf 1,49 Mio.

Der Segmentaufwand hat um 0,7% oder CHF 8 Mio. auf CHF 1'164 Mio. zugenommen. Die direkten Kosten stiegen um 8,5% oder CHF 35 Mio. auf CHF 447 Mio. Nebst dem Anstieg bei den Kosten für den Einkauf von Handels-

waren nahmen auch die Kosten für die Kundenakquisition und Kundenbindung zu. Die indirekten Kosten sanken um 3,6% oder CHF 27 Mio. auf CHF 717 Mio. Dies ist hauptsächlich auf tiefere Kosten für die Kundenbetreuung und den Unterhalt der Netze zurückzuführen. Zudem nahmen die aktivierten Kosten aufgrund eines höheren Anteils an Eigenleistungen bei Investitionen zu. Der Personalbestand reduzierte sich aufgrund von Effizienzmassnahmen innert Jahresfrist um 1,7% oder 226 Vollzeitstellen auf 12'830 Vollzeitstellen. Das Segmentergebnis vor Abschreibungen erhöhte sich um 0,8% oder CHF 7 Mio. auf CHF 916 Mio. Dabei konnten der Umsatzrückgang bei den Telekomdiensten und die höheren Kosten für die Kundengewinnung und -bindung dank den laufenden Kostensparmassnahmen aufgefangen werden. Die Investitionen stiegen in Summe leicht um 1,1% oder CHF 4 Mio. auf CHF 371 Mio. Die Investitionen für den Ausbau der Breitbandnetze nahmen zu, hingegen gingen die Investitionen in die übrige Infrastruktur zurück. Ende März 2021 sind in der Schweiz 84% aller Wohnungen und Geschäfte mit Ultrabreitband von mehr als 80 Mbit/s erschlossen. 65% aller Wohnungen und Geschäfte profitieren von schnellen Verbindungen mit mehr als 200 Mbit/s. Bis Ende 2021 will Swisscom alle Schweizer Gemeinden mit Ultrabreitband erschliessen und so auch abgelegenen Ortschaften Zugang zu Ultrabreitband ermöglichen. Zudem will Swisscom bis Ende 2025 die Glasfaserabdeckung mit FTTH auf bis zu 60% ausbauen.

## Fastweb

In Mio. EUR bzw. wie angemerkt	31.03.2021	31.03.2020	Veränderung
<b>Nettoumsatz und Ergebnis</b>			
Privatkunden	286	280	2,1%
Geschäftskunden	237	211	12,3%
Wholesale	56	50	12,0%
<b>Umsatz mit externen Kunden</b>	<b>579</b>	<b>541</b>	<b>7,0%</b>
Umsatz mit anderen Segmenten	2	2	–%
<b>Nettoumsatz</b>	<b>581</b>	<b>543</b>	<b>7,0%</b>
Segmentaufwand	(402)	(373)	7,8%
<b>Segmentergebnis vor Abschreibungen (EBITDA)</b>	<b>179</b>	<b>170</b>	<b>5,3%</b>
Marge in % Nettoumsatz	30,8	31,3	
Leasingaufwand	(14)	(13)	7,7%
Abschreibungen	(146)	(144)	1,4%
<b>Segmentergebnis</b>	<b>19</b>	<b>13</b>	<b>46,2%</b>
<b>Operating Free Cash Flow Proxy</b>			
Segmentergebnis vor Abschreibungen (EBITDA)	179	170	5,3%
Leasingaufwand	(14)	(13)	7,7%
<b>EBITDA nach Leasingaufwand (EBITDA AL)</b>	<b>165</b>	<b>157</b>	<b>5,1%</b>
Investitionen	(154)	(138)	11,6%
<b>Operating Free Cash Flow Proxy</b>	<b>11</b>	<b>19</b>	<b>–42,1%</b>
<b>Operationelle Daten in Tsd. und Personalbestand in Vollzeitstellen</b>			
Breitbandanschlüsse	2'765	2'659	4,0%
Mobilfunkanschlüsse	2'066	1'779	16,1%
Personalbestand	2'733	2'515	8,7%

Der Nettoumsatz von Fastweb ist gegenüber dem Vorjahr um 7,0% oder EUR 38 Mio. auf EUR 581 Mio. gestiegen. Die Kundenbasis im Breitbandgeschäft erhöhte sich innert Jahresfrist trotz einem weiterhin herausfordernden Marktumfeld um 4,0% oder 106 Tsd. auf 2,77 Mio. Auch im umkämpften Mobilfunkmarkt wächst Fastweb. Die Anzahl Mobilfunkanschlüsse nahm innerhalb eines Jahres um 16,1% oder 287 Tsd. auf 2,07 Mio. zu. Gebündelte Angebote spielen weiterhin eine wichtige Rolle. Vom Kundenbestand nutzen 35% ein Bündelangebot aus Festnetz und Mobilfunk. Der Umsatz mit Privatkunden stieg als Folge des Kundenwachstums um 2,1% oder EUR 6 Mio. auf EUR 286 Mio. Ebenso wächst Fastweb im Bereich der Geschäftskunden. Der Umsatz mit Geschäftskunden stieg um 12,3% oder EUR 26 Mio. auf EUR 237 Mio. getrieben durch höhere Umsätze mit öffentlichen Verwaltungen. Der Umsatz im Wholesale-Geschäft nahm um 12,0% oder EUR 6 Mio. auf EUR 56 Mio. zu.

Das Segmentergebnis vor Abschreibungen stieg als Folge des Umsatzwachstums um 5,3% oder EUR 9 Mio. auf EUR 179 Mio. Die Investitionen erhöhten sich gegenüber dem Vorjahr um 11,6% oder EUR 16 Mio. auf EUR 154 Mio.

aufgrund höherer kundengetriebener Investitionen sowie gesteigener Investitionen in die Netzinfrastruktur. Der Personalbestand von Fastweb nahm innert Jahresfrist als Folge von Unternehmensübernahmen und der Anstellung externer Mitarbeiter um 8,7% oder 218 Vollzeitstellen auf 2'733 Vollzeitstellen zu.

## Übrige operative Segmente

In Mio. CHF bzw. wie angemerkt	31.03.2021	31.03.2020	Veränderung
<b>Nettoumsatz und Ergebnis</b>			
Umsatz mit externen Kunden	104	109	-4,6%
Umsatz mit anderen Segmenten	136	132	3,0%
<b>Nettoumsatz</b>	<b>240</b>	<b>241</b>	<b>-0,4%</b>
Segmentaufwand	(206)	(199)	3,5%
<b>Segmentergebnis vor Abschreibungen (EBITDA)</b>	<b>34</b>	<b>42</b>	<b>-19,0%</b>
Marge in % Nettoumsatz	14,2	17,4	
Leasingaufwand	(3)	(3)	-%
Abschreibungen	(13)	(15)	-13,3%
<b>Segmentergebnis</b>	<b>18</b>	<b>24</b>	<b>-25,0%</b>
<b>Operating Free Cash Flow Proxy</b>			
Segmentergebnis vor Abschreibungen (EBITDA)	34	42	-19,0%
Leasingaufwand	(3)	(3)	-%
<b>EBITDA nach Leasingaufwand (EBITDA AL)</b>	<b>31</b>	<b>39</b>	<b>-20,5%</b>
Investitionen	(9)	(7)	28,6%
<b>Operating Free Cash Flow Proxy</b>	<b>22</b>	<b>32</b>	<b>-31,3%</b>
<b>Personalbestand in Vollzeitstellen</b>			
Personalbestand	3'514	3'539	-0,7%

Der Nettoumsatz der Übrigen operativen Segmente ist gegenüber dem Vorjahr mit CHF 240 Mio. (-0,4%) nahezu stabil geblieben. Als Folge von gestiegenen Kosten sank das Segmentergebnis vor Abschreibungen um 19,0% oder CHF 8 Mio. auf CHF 34 Mio. Entsprechend reduzierte sich die Ergebnismarge auf 14,2% (Vorjahr 17,4%). Der Personalbestand nahm um 0,7% oder 25 Vollzeitstellen auf 3'514 Vollzeitstellen leicht ab.

## Abschreibungen und nicht operative Ergebnisse

In Mio. CHF bzw. wie angemerkt	31.03.2021	31.03.2020	Veränderung
<b>Operatives Ergebnis vor Abschreibungen (EBITDA)</b>	<b>1'124</b>	<b>1'111</b>	<b>1,2%</b>
Abschreibungen von Sachanlagen und immateriellen Vermögenswerten	(538)	(537)	0,2%
Abschreibungen von Nutzungsrechten	(70)	(70)	–%
<b>Operatives Ergebnis (EBIT)</b>	<b>516</b>	<b>504</b>	<b>2,4%</b>
Nettozinsaufwand auf finanziellen Vermögenswerten und Verbindlichkeiten	(17)	(12)	41,7%
Zinsaufwand auf Leasingverbindlichkeiten	(11)	(11)	–%
Gewinn aus Transaktionen mit Equity-bilanzierten Beteiligungen	207	–	
Übriges Finanzergebnis	45	(14)	
Ergebnis von Equity-bilanzierten Beteiligungen	–	1	–100,0%
<b>Gewinn vor Ertragssteuern</b>	<b>740</b>	<b>468</b>	<b>58,1%</b>
Ertragssteueraufwand	(102)	(74)	37,8%
<b>Reingewinn</b>	<b>638</b>	<b>394</b>	<b>61,9%</b>
Anteil Aktionäre der Swisscom AG am Reingewinn	638	395	61,5%
Anteil nicht beherrschende Anteile am Reingewinn	–	(1)	–100,0%
Gewinn pro Aktie (in CHF)	12,32	7,63	61,5%

Der Reingewinn stieg als Folge von Sondereffekten im Finanzergebnis um 61,9% oder CHF 244 Mio. auf CHF 638 Mio. Hauptgrund ist eine Beteiligung, die Fastweb im Rahmen der strategischen Partnerschaft mit TIM als Kapitaleinlage in das neu gegründete Glasfaser-Unternehmen FiberCop übertrug. Dies führte zu einer ergebniswirksamen Aufwertung der Beteiligung von CHF 169 Mio. Zudem realisierte Swisscom aus dem Verkauf der Beteiligung an der Belgacom International Carrier Services einen Gewinn von CHF 38 Mio. Ohne die Gewinne aus den Beteiligungen hätte der Reingewinn um CHF 37 Mio. zugenommen. Der Zunahme des Betriebsergebnisses von CHF 12 Mio. und dem verbesserten übrigen Finanzergebnis von CHF 59 Mio. standen ein höherer Zinsaufwand von CHF 5 Mio. und ein gestiegener Ertragssteueraufwand von CHF 28 Mio. gegenüber. Die Verbesserung des übrigen Finanzergebnisses ist auf das bessere Fremdwährungsergebnis sowie auf Gewinne auf der Bewertung von Zinssatzswaps zurückzuführen. Der Ertragssteueraufwand betrug CHF 102 Mio. (Vorjahr CHF 74 Mio.), was einem effektiven Ertragssteuersatz von 13,8% (Vorjahr 15,8%) entspricht. Swisscom rechnet mit einem künftigen effektiven Konzernsteuersatz von rund 19%.

## Geldflüsse

In Mio. CHF	31.03.2021	31.03.2020	Veränderung
Operatives Ergebnis vor Abschreibungen (EBITDA)	1'124	1'111	13
Leasingaufwand	(75)	(75)	–
<b>EBITDA nach Leasingaufwand (EBITDA AL)</b>	<b>1'049</b>	<b>1'036</b>	<b>13</b>
Investitionen	(540)	(516)	(24)
<b>Operating Free Cash Flow Proxy</b>	<b>509</b>	<b>520</b>	<b>(11)</b>
Veränderung Nettoumlaufvermögen	(21)	(205)	184
Veränderung Vorsorgeverpflichtung	12	14	(2)
Nettozinszahlungen auf finanziellen Vermögenswerten und Verbindlichkeiten	(13)	(5)	(8)
Ertragssteuerzahlungen	(198)	(119)	(79)
Übrige operative Geldflüsse	(19)	(16)	(3)
<b>Free Cash Flow</b>	<b>270</b>	<b>189</b>	<b>81</b>
Nettoeinnahmen (Nettoausgaben) für Unternehmenskäufe und -verkäufe	115	(8)	123
Übrige Veränderungen	(16)	25	(41)
<b>Abnahme Nettoverschuldung</b>	<b>369</b>	<b>206</b>	<b>163</b>

Der Operating Free Cash Flow Proxy sank um 2,1% oder CHF 11 Mio. auf CHF 509 Mio. im Wesentlichen als Folge der höheren Investitionen bei Fastweb. Der Free Cash Flow nahm gegenüber dem Vorjahr um CHF 81 Mio. auf CHF 270 Mio. zu. Die Zunahme resultiert vor allem aus der besseren Entwicklung des Nettoumlaufvermögens. Das Nettoumlaufvermögen erhöhte sich gegenüber Ende 2020 geringfügig um CHF 21 Mio. (im Vorjahr Zunahme um CHF 205 Mio.). Dies wird teilweise durch höhere Ertragssteuerzahlungen kompensiert. Im ersten Quartal



2020 wurden Steuerzahlungen zeitlich aufgeschoben. Im ersten Quartal 2021 sind in den Nettoeinnahmen für Unternehmenskäufe und -verkäufe die Einnahmen von CHF 126 Mio. aus dem Verkauf der Beteiligung an der Belgacom International Carrier Services enthalten.

## Vermögenslage

In Mio. CHF bzw. wie angemerkt	31.03.2021	31.12.2020	Veränderung
Sachanlagen	10'748	10'725	0,2%
Immaterielle Vermögenswerte	1'747	1'745	0,1%
Goodwill	5'176	5'162	0,3%
Nutzungsrechte	2'153	2'138	0,7%
Forderungen aus Lieferungen und Leistungen	2'483	2'132	16,5%
Verbindlichkeiten aus Lieferungen und Leistungen	(1'635)	(1'525)	7,2%
Rückstellungen	(1'177)	(1'216)	-3,2%
Abgegrenzter Gewinn aus Veräusserung und Rückmiete von Liegenschaften	(99)	(106)	-6,6%
Übrige operative Vermögenswerte und Verbindlichkeiten, netto	(482)	(240)	100,8%
<b>Operative Vermögenswerte, netto</b>	<b>18'914</b>	<b>18'815</b>	<b>0,5%</b>
Nettoverschuldung	(5'849)	(6'218)	-5,9%
Leasingverbindlichkeiten	(1'976)	(1'988)	-0,6%
Personalvorsorgeverpflichtungen	(471)	(795)	-40,8%
Ertragssteuerguthaben und -schulden, netto	(614)	(643)	-4,5%
Equity-bilanzierte Beteiligungen und übrige langfristige Finanzanlagen	458	320	43,1%
<b>Eigenkapital</b>	<b>10'462</b>	<b>9'491</b>	<b>10,2%</b>
Eigenkapitalquote (in %)	41,7	39,1	

Der Bestand der operativen Nettovermögenswerte ist mit CHF 18'914 Mio. (+0,5%) praktisch unverändert gegenüber Ende 2020. Die Personalvorsorgeverpflichtungen reduzierten sich als Folge eines positiven Ertrags auf dem Vorsorgevermögen sowie eines höheren Diskontsatzes um CHF 324 Mio. auf CHF 471 Mio. Die Zunahme des Eigenkapitals um 10,2% oder CHF 971 Mio. auf CHF 10'462 Mio. ist auf den Reingewinn von CHF 638 Mio. sowie auf das sonstige direkt im Eigenkapital erfasste Gesamtergebnis von CHF 336 Mio. zurückzuführen. Entsprechend stieg die Eigenkapitalquote von 39,1% auf 41,7%.

Am 31. März 2021 hat die ordentliche Generalversammlung der Swisscom AG die Zahlung einer unveränderten Dividende von brutto CHF 22 pro Aktie beschlossen. Die Dividendenzahlung von insgesamt CHF 1'140 Mio. erfolgte am 8. April 2021.

## Nettoverschuldung

Die Nettoverschuldung besteht aus den finanziellen Verbindlichkeiten abzüglich flüssiger Mittel, kotierter Schuldinstrumente, zum Hedging von finanziellen Verbindlichkeiten gehaltener derivativer Finanzinstrumente sowie den übrigen kurzfristigen Finanzanlagen. Die Nettoverschuldung und das Verhältnis Nettoverschuldung/EBITDA werden sowohl mit als auch ohne Klassifizierung der Leasingverhältnisse als finanzielle Verbindlichkeit dargestellt. Ratingagenturen beziehen für das Kreditrating die Leasingverbindlichkeiten in die Berechnung der Nettoverschuldung ein. Für das finanzielle Ziel des Bundesrats zur Finanzierungsstruktur werden die Leasingverhältnisse hingegen nicht als finanzielle Verbindlichkeiten und Teil der Nettoverschuldung klassifiziert.

In Mio. CHF	31.03.2021	31.12.2020
Anlehensobligationen	6'164	6'110
Bankdarlehen	293	484
Private Platzierungen	150	151
Übrige finanzielle Verbindlichkeiten	272	297
<b>Total Finanzielle Verbindlichkeiten</b>	<b>6'879</b>	<b>7'042</b>
Flüssige Mittel	(524)	(340)
Kotierte Schuldinstrumente	(292)	(271)
Derivative Finanzinstrumente für Finanzierungen	(91)	(79)
Übrige kurzfristige Finanzanlagen	(123)	(134)
<b>Nettoverschuldung</b>	<b>5'849</b>	<b>6'218</b>
Leasingverbindlichkeiten	1'976	1'988
<b>Nettoverschuldung inkl. Leasingverbindlichkeiten</b>	<b>7'825</b>	<b>8'206</b>

Swisscom hat in den vergangenen Jahren die vorteilhaften Bedingungen am Kapitalmarkt genutzt, um die Zins- und Fälligkeitsstruktur der finanziellen Verbindlichkeiten zu optimieren. Per 31. März 2021 betragen die durchschnittlichen Zinskosten der Finanzschulden 1,08%, die durchschnittliche Restlaufzeit 6,4 Jahre und der Anteil variabel verzinslicher finanzieller Verbindlichkeiten 6%.

## Ausblick

In Mio. CHF bzw. in Mrd. CHF	2020 berichtet	2021 Ausblick bisher <sup>1</sup>	2021 Ausblick angepasst <sup>2</sup>
<b>Nettoumsatz</b>			
<b>Swisscom Konzern</b>	<b>CHF 11'100 Mio.</b>	<b>~ CHF 11,1 Mrd.</b>	<b>~ CHF 11,3 Mrd.</b>
Swisscom ohne Fastweb			~ CHF 8,6 Mrd.
Fastweb			~ EUR 2,4 Mrd.
<b>Operatives Ergebnis vor Abschreibungen (EBITDA)</b>			
<b>Swisscom Konzern</b>	<b>CHF 4'382 Mio.</b>	<b>~ CHF 4,3 Mrd.</b>	<b>CHF 4,3–4,4 Mrd. <sup>3</sup></b>
Swisscom ohne Fastweb			CHF 3,4–3,5 Mrd.
Fastweb			~ EUR 0,8 Mrd.
<b>Investitionen</b>			
<b>Swisscom Konzern</b>	<b>CHF 2'229 Mio.</b>	<b>~ CHF 2,3 Mrd.</b>	<b>CHF 2,2–2,3 Mrd.</b>
Swisscom ohne Fastweb			~ CHF 1,6 Mrd.
Fastweb			~ EUR 0,6 Mrd.

1 Kommuniziert am 4. Februar 2021.

2 Umrechnungskurs CHF/EUR 1.10 (2020: CHF/EUR 1.07).

<sup>3</sup> Ausblick 2021 für EBITDA nach Leasingaufwand CHF 4,0–4,1 Mrd.

Der finanzielle Ausblick für das Geschäftsjahr 2021 wurde gegenüber der Jahresabschlussberichterstattung vom 4. Februar 2021 aufgrund der laufenden Geschäftsentwicklung und des höheren angenommenen EUR-Wechselkurses sowie der Glasfaser-Partnerschaft mit Salt angepasst. Swisscom erwartet neu einen Nettoumsatz von rund CHF 11,3 Mrd., einen EBITDA von CHF 4,3 Mrd. bis CHF 4,4 Mrd. sowie Investitionen von CHF 2,2 Mrd. bis CHF 2,3 Mrd. Entwickelt sich das Geschäft wie geplant, so beabsichtigt Swisscom, der Generalversammlung 2022 für das Geschäftsjahr 2021 eine unveränderte Dividende von CHF 22 pro Aktie vorzuschlagen.

# Konsolidierter Zwischenabschluss

## Konsolidierte Gesamtergebnisrechnung (ungeprüft)

In Mio. CHF, ausgenommen Angaben pro Aktie	Anhang	1.1.–31.3.2021	1.1.–31.3.2020
<b>Erfolgsrechnung</b>			
<b>Nettoumsatz</b>	2	<b>2'803</b>	<b>2'737</b>
Direkte Kosten	3	(680)	(626)
Personalaufwand	3	(716)	(700)
Übriger Betriebsaufwand	3	(422)	(407)
Aktivierete Eigenleistungen und übrige Erträge	3	139	107
<b>Operatives Ergebnis vor Abschreibungen</b>		<b>1'124</b>	<b>1'111</b>
Abschreibungen von Sachanlagen und immateriellen Vermögenswerten		(538)	(537)
Abschreibungen von Nutzungsrechten		(70)	(70)
<b>Operatives Ergebnis</b>		<b>516</b>	<b>504</b>
Finanzertrag	6	264	7
Finanzaufwand	6	(40)	(44)
Ergebnis von Equity-bilanzierten Beteiligungen		–	1
<b>Ergebnis vor Ertragssteuern</b>		<b>740</b>	<b>468</b>
Ertragssteueraufwand		(102)	(74)
<b>Reingewinn</b>		<b>638</b>	<b>394</b>
<b>Sonstiges Gesamtergebnis</b>			
Versicherungsmathematische Gewinne und Verluste von leistungsorientierten Vorsorgeplänen		276	(164)
Veränderung beizulegender Zeitwert von Eigenkapitalinstrumenten		2	(7)
<b>Nicht in die Erfolgsrechnung rezyklierbare Posten</b>		<b>278</b>	<b>(171)</b>
Währungsumrechnung von ausländischen Konzerngesellschaften		63	(35)
Veränderung von Cash Flow Hedges		(5)	(3)
<b>In die Erfolgsrechnung rezyklierbare Posten</b>		<b>58</b>	<b>(38)</b>
<b>Sonstiges Gesamtergebnis</b>		<b>336</b>	<b>(209)</b>
<b>Gesamtergebnis</b>			
Reingewinn		638	394
Sonstiges Gesamtergebnis		336	(209)
<b>Gesamtergebnis</b>		<b>974</b>	<b>185</b>
<b>Anteile am Reingewinn und Gesamtergebnis</b>			
Aktionäre der Swisscom AG		638	395
Nicht beherrschende Anteile		–	(1)
<b>Reingewinn</b>		<b>638</b>	<b>394</b>
Aktionäre der Swisscom AG		974	186
Nicht beherrschende Anteile		–	(1)
<b>Gesamtergebnis</b>		<b>974</b>	<b>185</b>
<b>Gewinn pro Aktie</b>			
<b>Gewinn und verwässerter Gewinn pro Aktie (in CHF)</b>		<b>12,32</b>	<b>7,63</b>

## Konsolidierte Bilanz (ungeprüft)

In Mio. CHF	Anhang	31.03.2021	31.12.2020
<b>Vermögenswerte</b>			
Flüssige Mittel		524	340
Forderungen aus Lieferungen und Leistungen	7	2'483	2'132
Übrige operative Vermögenswerte	7	1'104	1'029
Übrige finanzielle Vermögenswerte		170	170
Laufende Ertragssteuerguthaben		20	4
<b>Total Kurzfristige Vermögenswerte</b>		<b>4'301</b>	<b>3'675</b>
Sachanlagen		10'748	10'725
Immaterielle Vermögenswerte		1'747	1'745
Goodwill		5'176	5'162
Nutzungsrechte		2'153	2'138
Equity-bilanzierte Beteiligungen		49	155
Übrige finanzielle Vermögenswerte		745	479
Latente Ertragssteuerguthaben		180	183
<b>Total Langfristige Vermögenswerte</b>		<b>20'798</b>	<b>20'587</b>
<b>Total Vermögenswerte</b>		<b>25'099</b>	<b>24'262</b>
<b>Verbindlichkeiten und Eigenkapital</b>			
Finanzielle Verbindlichkeiten	5	605	792
Leasingverbindlichkeiten		215	226
Verbindlichkeiten aus Lieferungen und Leistungen	7	1'635	1'525
Übrige operative Verbindlichkeiten	7	1'586	1'269
Rückstellungen	8	132	144
Laufende Ertragssteuerschulden		111	186
<b>Total Kurzfristige Verbindlichkeiten</b>		<b>4'284</b>	<b>4'142</b>
Finanzielle Verbindlichkeiten	5	6'274	6'250
Leasingverbindlichkeiten		1'761	1'762
Personalvorsorgeverpflichtungen		471	795
Rückstellungen	8	1'045	1'072
Abgegrenzter Gewinn aus Veräusserung und Rückmiete von Liegenschaften		99	106
Latente Ertragssteuerschulden		703	644
<b>Total Langfristige Verbindlichkeiten</b>		<b>10'353</b>	<b>10'629</b>
<b>Total Verbindlichkeiten</b>		<b>14'637</b>	<b>14'771</b>
Aktienkapital		52	52
Kapitalreserven		136	136
Gewinnreserven		11'998	11'085
Währungsumrechnungsdifferenzen		(1'728)	(1'791)
Absicherungsreserve		3	8
<b>Eigenkapital der Aktionäre der Swisscom AG</b>		<b>10'461</b>	<b>9'490</b>
Nicht beherrschende Anteile		1	1
<b>Total Eigenkapital</b>		<b>10'462</b>	<b>9'491</b>
<b>Total Verbindlichkeiten und Eigenkapital</b>		<b>25'099</b>	<b>24'262</b>

## Konsolidierte Geldflussrechnung (ungeprüft)

In Mio. CHF	Anhang	31.03.2021	31.03.2020
Reingewinn		638	394
Ertragssteueraufwand		102	74
Ergebnis von Equity-bilanzierten Beteiligungen		–	(1)
Finanzertrag	6	(264)	(7)
Finanzaufwand	6	40	44
Abschreibungen von Sachanlagen und immateriellen Vermögenswerten		538	537
Abschreibungen von Nutzungsrechten		70	70
Gewinn aus Abgang von Sachanlagen		(3)	–
Umsatz aus Finanzierungsleasingverhältnissen		(12)	(14)
Veränderung abgegrenzter Gewinn aus Veräusserung und Rückmiete von Liegenschaften		(7)	(3)
Veränderung operative Vermögenswerte und Verbindlichkeiten	7	(13)	(201)
Veränderung Rückstellungen		(1)	(1)
Veränderung Personalvorsorgeverpflichtungen		12	14
Erhaltene Zinszahlungen		–	11
Geleistete Zinszahlungen auf finanziellen Verbindlichkeiten		(13)	(16)
Geleistete Zinszahlungen auf Leasingverbindlichkeiten		(11)	(11)
Ertragssteuerzahlungen		(198)	(119)
<b>Geldzufluss aus Geschäftstätigkeit</b>		<b>878</b>	<b>771</b>
Erwerb von Sachanlagen und immateriellen Vermögenswerten		(535)	(513)
Verkauf von Sachanlagen und immateriellen Vermögenswerten		4	1
Erwerb von Tochtergesellschaften abzüglich erworbener flüssiger Mittel		(10)	(7)
Ausgaben für Equity-bilanzierte Beteiligungen		(1)	(1)
Einnahmen von Equity-bilanzierten Beteiligungen		126	–
Einnahmen aus Finanzierungsleasing		21	21
Ausgaben für übrige finanzielle Vermögenswerte		(6)	(3)
Einnahmen aus übrigen finanziellen Vermögenswerten		–	4
Übrige Geldflüsse aus Investitionstätigkeit		(3)	–
<b>Geldabfluss aus Investitionstätigkeit</b>		<b>(404)</b>	<b>(498)</b>
Aufnahme von finanziellen Verbindlichkeiten	5	1	1'574
Rückzahlung von finanziellen Verbindlichkeiten	5	(198)	(562)
Rückzahlung von Leasingverbindlichkeiten		(93)	(91)
Übrige Geldflüsse aus Finanzierungstätigkeit		(4)	(33)
<b>(Geldabfluss) Geldzufluss aus Finanzierungstätigkeit</b>		<b>(294)</b>	<b>888</b>
<b>Nettozunahme flüssiger Mittel</b>		<b>180</b>	<b>1'161</b>
Flüssige Mittel am 1. Januar		340	328
Währungsumrechnung auf flüssigen Mitteln		4	(2)
<b>Flüssige Mittel Ende Rechnungsperiode</b>		<b>524</b>	<b>1'487</b>

## Konsolidierte Eigenkapitalveränderungsrechnung (ungeprüft)

In Mio. CHF	Aktien- kapital	Kapital- reserven	Gewinn- reserven	Währungs- umrechnungs- differenzen	Ab- sicherungs- reserven	Eigenkapital Aktionäre Swisscom	Nicht beherr- schende Anteile	Total Eigen- kapital
<b>Bestand am 1. Januar 2020</b>	<b>52</b>	<b>136</b>	<b>10'454</b>	<b>(1'781)</b>	<b>11</b>	<b>8'872</b>	<b>3</b>	<b>8'875</b>
Reingewinn	–	–	395	–	–	395	(1)	394
Sonstiges Gesamtergebnis	–	–	(171)	(35)	(3)	(209)	–	(209)
<b>Gesamtergebnis</b>	<b>–</b>	<b>–</b>	<b>224</b>	<b>(35)</b>	<b>(3)</b>	<b>186</b>	<b>(1)</b>	<b>185</b>
Übrige Veränderungen	–	–	(4)	–	–	(4)	–	(4)
<b>Bestand am 31. März 2020</b>	<b>52</b>	<b>136</b>	<b>10'674</b>	<b>(1'816)</b>	<b>8</b>	<b>9'054</b>	<b>2</b>	<b>9'056</b>
<b>Bestand am 1. Januar 2021</b>	<b>52</b>	<b>136</b>	<b>11'085</b>	<b>(1'791)</b>	<b>8</b>	<b>9'490</b>	<b>1</b>	<b>9'491</b>
Reingewinn	–	–	638	–	–	638	–	638
Sonstiges Gesamtergebnis	–	–	278	63	(5)	336	–	336
<b>Gesamtergebnis</b>	<b>–</b>	<b>–</b>	<b>916</b>	<b>63</b>	<b>(5)</b>	<b>974</b>	<b>–</b>	<b>974</b>
Übrige Veränderungen	–	–	(3)	–	–	(3)	–	(3)
<b>Bestand am 31. März 2021</b>	<b>52</b>	<b>136</b>	<b>11'998</b>	<b>(1'728)</b>	<b>3</b>	<b>10'461</b>	<b>1</b>	<b>10'462</b>

# Anhang zum Zwischenabschluss

## Über diesen Bericht

### Allgemeine Angaben

Der Swisscom Konzern (im Weiteren als Swisscom bezeichnet) bietet Telekommunikationsdienstleistungen an und ist zur Hauptsache in der Schweiz und in Italien tätig. Die ungeprüfte Konzernrechnung per 31. März 2021 umfasst die Swisscom AG als Muttergesellschaft und ihre Tochtergesellschaften. Die Swisscom AG ist eine spezialgesetzliche Aktiengesellschaft nach Schweizer Recht mit Sitz in Ittigen bei Bern. Die Adresse lautet: Swisscom AG, Alte Tiefenastrasse 6, 3048 Worblaufen. Swisscom ist an der SIX Swiss Exchange kotiert. Die Anzahl ausgegebener Aktien hat unverändert zum Vorjahr 51'801'943 Stück betragen. Die Aktien haben einen Nominalwert von CHF 1 und sind voll liberiert. Jede Aktie berechtigt zu einer Stimme. Mehrheitsaktionärin der Swisscom AG ist die Schweizerische Eidgenossenschaft (Bund). Der Bund muss gemäss geltendem Gesetz die kapital- und stimmenmässige Mehrheit halten. Der Verwaltungsrat von Swisscom hat die Freigabe des vorliegenden konsolidierten Zwischenabschlusses am 28. April 2021 genehmigt. Bis zu diesem Datum fanden keine wesentlichen Ereignisse nach dem Bilanzstichtag statt.

### Grundlagen der Abschlusserstellung

Der konsolidierte Zwischenabschluss für die drei Monate, die am 31. März 2021 abgeschlossen wurden, wurde in Übereinstimmung mit dem International Accounting Standard «IAS 34 Zwischenberichterstattung» erstellt und sollte in Verbindung mit der für das am 31. Dezember 2020 abgeschlossene Geschäftsjahr erstellten konsolidierten Jahresrechnung gelesen werden. Der konsolidierte Zwischenabschluss wurde in Übereinstimmung mit den in der konsolidierten Jahresrechnung 2020 beschriebenen Grundsätzen der Rechnungslegung sowie den neu ab 1. Januar 2021 anwendbaren Änderungen in den Rechnungslegungsgrundsätzen erstellt.

Die Erstellung des konsolidierten Zwischenabschlusses verlangt vom Management, Einschätzungen und Annahmen zu treffen. Änderungen von Einschätzungen und Annahmen werden in der Berichtsperiode angepasst, in der sich die ursprünglichen Einschätzungen und Annahmen geändert haben.

Swisscom ist in Geschäftsbereichen tätig, in denen die Erbringung von Dienstleistungen keinen bedeutenden saisonalen oder zyklischen Schwankungen innerhalb des Geschäftsjahres unterliegt. Die Ertragssteuern werden basierend auf einer Schätzung des für das Gesamtjahr erwarteten Ertragssteuersatzes berechnet. Für den konsolidierten Zwischenabschluss wurde ein Währungsumrechnungskurs CHF/EUR von 1,107 als Stichtagskurs (31. Dezember 2020 CHF/EUR 1,080) und 1,092 als Durchschnittskurs (Vorjahr CHF/EUR 1,069) verwendet.

## 1 Änderungen in den Rechnungslegungsgrundsätzen

Ab 1. Januar 2021 wendet Swisscom verschiedene Änderungen der bestehenden International Financial Reporting Standards (IFRS) und Interpretationen an, welche keinen wesentlichen Einfluss auf das Ergebnis oder die Finanzlage des Konzerns haben.



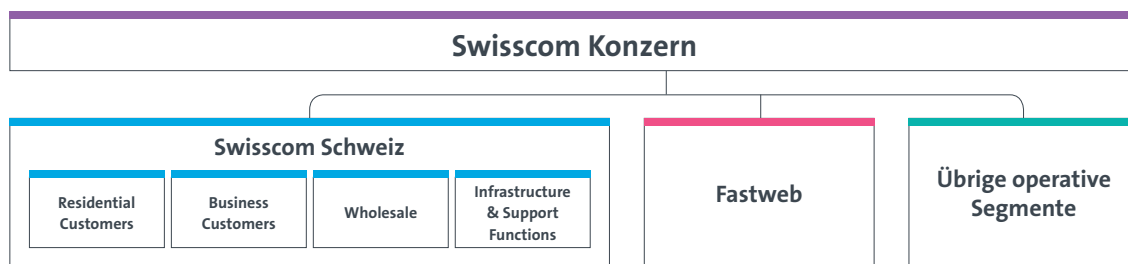
## 2 Segmentinformationen

### Änderungen in der Segmentberichterstattung

Swisscom hat per 1. Januar 2021 ihre Organisation in der Schweiz angepasst und das bisherige Segment IT, Network & Infrastructure in Infrastructure & Support Functions umbenannt. Die Abteilungen mit übergreifenden Funktionen wurden organisatorisch bei Swisscom Schweiz zusammengeführt. Dadurch wird im Rahmen der Segmentberichterstattung der Bereich Group Headquarters nicht mehr separat ausgewiesen. Zudem hat Swisscom per 1. Januar 2021 verschiedene Bereiche zwischen den Segmenten von Swisscom Schweiz und den Übrigen operativen Segmenten verschoben. Die Vorjahreszahlen wurden wie folgt angepasst:

In Mio. CHF	Berichtet	Anpassung	Angepasst
<b>Nettoumsatz</b>			
<b>Geschäftsjahr 2020</b>			
Residential Customers	4'564	(4)	4'560
Business Customers	3'100	–	3'100
Wholesale	976	–	976
Infrastructure & Support Functions (bisher IT, Network & Infrastructure)	85	(2)	83
Elimination	(450)	(19)	(469)
<b>Swisscom Schweiz</b>	<b>8'275</b>	<b>(25)</b>	<b>8'250</b>
Fastweb	2'470	–	2'470
Übrige operative Segmente	1'020	(6)	1'014
Elimination	(665)	31	(634)
<b>Total Nettoumsatz</b>	<b>11'100</b>	<b>–</b>	<b>11'100</b>
<b>Segmentergebnis</b>			
<b>Geschäftsjahr 2020</b>			
Residential Customers	2'586	(2)	2'584
Business Customers	1'235	3	1'238
Wholesale	523	–	523
Infrastructure & Support Functions (bisher IT, Network & Infrastructure)	(2'556)	(64)	(2'620)
<b>Swisscom Schweiz</b>	<b>1'788</b>	<b>(63)</b>	<b>1'725</b>
Fastweb	166	–	166
Übrige operative Segmente	111	(1)	110
Group Headquarters	(64)	64	–
Elimination	(99)	–	(99)
<b>Total Segmentergebnis</b>	<b>1'902</b>	<b>–</b>	<b>1'902</b>

## Allgemeine Angaben



Die Berichterstattung erfolgt nach den Segmenten «Residential Customers», «Business Customers», «Wholesale» und «Infrastructure & Support Functions», die zur Swisscom Schweiz zusammengefasst werden, sowie «Fastweb» und «Übrige operative Segmente».

Das Segment Infrastructure & Support Functions verrechnet keine Netzkosten und Management Fees an andere Segmente. Die übrigen Leistungen zwischen den Segmenten werden zu Marktpreisen verrechnet. Somit entsprechen die Ergebnisse der Segmente Residential Customers, Business Customers sowie Wholesale einem Deckungsbeitrag vor Netzkosten.

Der Segmentaufwand umfasst die direkten und indirekten Kosten, die den Personalaufwand, den übrigen Betriebsaufwand abzüglich der aktivierten Eigenleistungen und übrigen Erträge enthalten. Als Vorsorgeaufwand sind die ordentlichen Arbeitgeberbeiträge enthalten. Die Differenz zwischen den ordentlichen Arbeitgeberbeiträgen und dem Vorsorgeaufwand nach IAS 19 wird in der Spalte «Elimination» ausgewiesen. In den ersten drei Monaten 2021 ist in der Spalte Elimination ein Aufwand von CHF 13 Mio. als Überleitungsposition zum Vorsorgeaufwand nach IAS 19 enthalten (Vorjahr CHF 15 Mio.).

Leasingverhältnisse zwischen den Segmenten werden nicht nach IFRS 16 bilanziert. Der ausgewiesene Leasingaufwand der Segmente umfasst die Abschreibungen und Zinsen der Nutzungsrechte exkl. Abschreibungen von CHF 6 Mio. (Vorjahr CHF 6 Mio.) auf Netzzugangsrechten (Indefeasible Rights of Use, IRU) sowie die Verrechnung für die Miete von Gebäuden zwischen den Segmenten. Der Leasingaufwand von geringwertigen Vermögenswerten wird als direkte Kosten ausgewiesen.

Die Investitionen enthalten die Ausgaben für den Erwerb von Sachanlagen und immateriellen Vermögenswerten sowie Zahlungen für Netzzugangsrechte (Indefeasible Rights of Use, IRU). IRUs werden in der Regel vollständig bei Beginn der Nutzung bezahlt und klassifizieren als Leasingverhältnis nach IFRS 16. IRU-Zahlungen werden aufgrund der wirtschaftlichen Betrachtungsweise in den Segmentinformationen als Investition betrachtet. In den Investitionen der ersten drei Monate 2021 sind Zahlungen für IRU von CHF 5 Mio. enthalten (Vorjahr CHF 3 Mio.).

Teilweise werden von Swisscom Schweiz Mobilfunkgeräte im Bündelangebot mit einem Mobilfunkvertrag subventioniert verkauft. Als Folge der Umverteilung des Umsatzes auf die vorab gelieferte Komponente (Mobilfunkgerät) werden Umsätze früher erfasst, als die Rechnungsstellung erfolgt. Dies führt dazu, dass aus diesem Geschäft vertragliche Vermögenswerte erfasst werden. In der Segmentberichterstattung von Swisscom Schweiz wird die Bildung und Auflösung dieser vertraglichen Vermögenswerte als übriger Umsatz ausgewiesen. Der Ausweis der in Rechnung gestellten Beträge erfolgt im Umsatz aus Telekomdiensten bzw. Handelswaren.

## Segmentinformationen 2021

2021, in Mio. CHF	Swisscom Schweiz	Fastweb	Übrige operative Segmente	Elimination	Total
Privatkunden	1'130	312	–	–	1'442
Geschäftskunden	764	259	104	–	1'127
Wholesale-Kunden	173	61	–	–	234
<b>Nettoumsatz mit externen Kunden</b>	<b>2'067</b>	<b>632</b>	<b>104</b>	<b>–</b>	<b>2'803</b>
Nettoumsatz mit anderen Segmenten	13	2	136	(151)	–
<b>Nettoumsatz</b>	<b>2'080</b>	<b>634</b>	<b>240</b>	<b>(151)</b>	<b>2'803</b>
Direkte Kosten	(447)	(231)	(18)	16	(680)
Indirekte Kosten	(717)	(208)	(188)	114	(999)
<b>Segmentergebnis vor Abschreibungen</b>	<b>916</b>	<b>195</b>	<b>34</b>	<b>(21)</b>	<b>1'124</b>
Leasingaufwand	(58)	(14)	(3)	–	(75)
Abschreibungen	(374)	(161)	(13)	4	(544)
<b>Segmentergebnis</b>	<b>484</b>	<b>20</b>	<b>18</b>	<b>(17)</b>	<b>505</b>
Zinsen auf Leasingverbindlichkeiten					11
<b>Operatives Ergebnis</b>					<b>516</b>
Finanzertrag und Finanzaufwand, netto					224
Ergebnis von Equity-bilanzierten Beteiligungen					–
<b>Ergebnis vor Ertragssteuern</b>					<b>740</b>
Ertragssteueraufwand					(102)
<b>Reingewinn</b>					<b>638</b>
Segmentergebnis vor Abschreibungen	916	195	34	(21)	1'124
Leasingaufwand	(58)	(14)	(3)	–	(75)
Investitionen	(371)	(168)	(9)	8	(540)
<b>Operating Free Cash Flow Proxy</b>	<b>487</b>	<b>13</b>	<b>22</b>	<b>(13)</b>	<b>509</b>

## Segmentinformationen Swisscom Schweiz 2021

2021, in Mio. CHF	Residential Customers	Business Customers	Wholesale	Infrastructure & Support Functions	Elimination	Total Swisscom Schweiz
Festnetz	503	223	–	–	–	726
Mobilfunk	465	182	–	–	–	647
Übrige Umsätze	–	15	–	–	–	15
<b>Telekomdienste</b>	<b>968</b>	<b>420</b>	<b>–</b>	<b>–</b>	<b>–</b>	<b>1'388</b>
Lösungsgeschäft	–	273	–	–	–	273
Handelswaren	147	65	–	–	–	212
Wholesale	–	–	173	–	–	173
Übrige Umsätze	15	1	–	5	–	21
<b>Nettoumsatz mit externen Kunden</b>	<b>1'130</b>	<b>759</b>	<b>173</b>	<b>5</b>	<b>–</b>	<b>2'067</b>
Nettoumsatz mit anderen Segmenten	19	19	70	14	(109)	13
<b>Nettoumsatz</b>	<b>1'149</b>	<b>778</b>	<b>243</b>	<b>19</b>	<b>(109)</b>	<b>2'080</b>
Direkte Kosten	(279)	(202)	(99)	(2)	135	(447)
Indirekte Kosten	(171)	(238)	(6)	(276)	(26)	(717)
<b>Segmentergebnis vor Abschreibungen</b>	<b>699</b>	<b>338</b>	<b>138</b>	<b>(259)</b>	<b>–</b>	<b>916</b>
Leasingaufwand	(10)	(8)	–	(40)	–	(58)
Abschreibungen	(14)	(17)	–	(342)	(1)	(374)
<b>Segmentergebnis</b>	<b>675</b>	<b>313</b>	<b>138</b>	<b>(641)</b>	<b>(1)</b>	<b>484</b>
Investitionen	(3)	(10)	–	(358)	–	(371)

## Segmentinformationen 2020

2020, in Mio. CHF, angepasst	Swisscom Schweiz	Fastweb	Übrige operative Segmente	Elimination	Total
Privatkunden	1'120	300	–	–	1'420
Geschäftskunden	766	225	109	–	1'100
Wholesale-Kunden	164	53	–	–	217
<b>Nettoumsatz mit externen Kunden</b>	<b>2'050</b>	<b>578</b>	<b>109</b>	<b>–</b>	<b>2'737</b>
Nettoumsatz mit anderen Segmenten	15	2	132	(149)	–
<b>Nettoumsatz</b>	<b>2'065</b>	<b>580</b>	<b>241</b>	<b>(149)</b>	<b>2'737</b>
Direkte Kosten	(412)	(212)	(17)	15	(626)
Indirekte Kosten	(744)	(187)	(182)	113	(1'000)
<b>Segmentergebnis vor Abschreibungen</b>	<b>909</b>	<b>181</b>	<b>42</b>	<b>(21)</b>	<b>1'111</b>
Leasingaufwand	(59)	(14)	(3)	1	(75)
Abschreibungen	(377)	(153)	(15)	2	(543)
<b>Segmentergebnis</b>	<b>473</b>	<b>14</b>	<b>24</b>	<b>(18)</b>	<b>493</b>
Zinsen auf Leasingverbindlichkeiten					11
<b>Operatives Ergebnis</b>					<b>504</b>
Finanzertrag und Finanzaufwand, netto					(37)
Ergebnis von Equity-bilanzierten Beteiligungen					1
<b>Ergebnis vor Ertragssteuern</b>					<b>468</b>
Ertragssteueraufwand					(74)
<b>Reingewinn</b>					<b>394</b>
Segmentergebnis vor Abschreibungen	909	181	42	(21)	1'111
Leasingaufwand	(59)	(14)	(3)	1	(75)
Investitionen	(367)	(148)	(7)	6	(516)
<b>Operating Free Cash Flow Proxy</b>	<b>483</b>	<b>19</b>	<b>32</b>	<b>(14)</b>	<b>520</b>

## Segmentinformationen Swisscom Schweiz 2020

2020, in Mio. CHF, angepasst	Residential Customers	Business Customers	Wholesale	Infrastructure & Support Functions	Elimination	Total Swisscom Schweiz
Festnetz	505	226	–	–	–	731
Mobilfunk	497	196	–	–	–	693
Übrige Umsätze	–	15	–	–	–	15
<b>Telekomdienste</b>	<b>1'002</b>	<b>437</b>	<b>–</b>	<b>–</b>	<b>–</b>	<b>1'439</b>
Lösungsgeschäft	–	267	–	–	–	267
Handelswaren	120	55	–	–	–	175
Wholesale	–	–	164	–	–	164
Übrige Umsätze	(2)	1	–	6	–	5
<b>Nettoumsatz mit externen Kunden</b>	<b>1'120</b>	<b>760</b>	<b>164</b>	<b>6</b>	<b>–</b>	<b>2'050</b>
Nettoumsatz mit anderen Segmenten	17	19	61	15	(97)	15
<b>Nettoumsatz</b>	<b>1'137</b>	<b>779</b>	<b>225</b>	<b>21</b>	<b>(97)</b>	<b>2'065</b>
Direkte Kosten	(248)	(195)	(89)	(1)	121	(412)
Indirekte Kosten	(186)	(247)	(4)	(282)	(25)	(744)
<b>Segmentergebnis vor Abschreibungen</b>	<b>703</b>	<b>337</b>	<b>132</b>	<b>(262)</b>	<b>(1)</b>	<b>909</b>
Leasingaufwand	(11)	(8)	–	(40)	–	(59)
Abschreibungen	(17)	(20)	–	(340)	–	(377)
<b>Segmentergebnis</b>	<b>675</b>	<b>309</b>	<b>132</b>	<b>(642)</b>	<b>(1)</b>	<b>473</b>
Investitionen	(5)	(9)	–	(353)	–	(367)

### 3 Operative Kosten

#### Direkte Kosten

In Mio. CHF	1.1.–31.3.2021	1.1.–31.3.2020
Kundenendgeräte und Handelswaren	248	201
Bezogene Dienstleistungen	174	160
Kosten für die Vertragserlangung	63	72
Kosten für die Vertragserfüllung	25	25
Netzzugangskosten von Schweizer Tochtergesellschaften	76	67
Netzzugangskosten von ausländischen Tochtergesellschaften	94	101
<b>Total Direkte Kosten</b>	<b>680</b>	<b>626</b>

#### Indirekte Kosten

In Mio. CHF	1.1.–31.3.2021	1.1.–31.3.2020
Lohn- und Sozialversicherungsaufwand	695	685
Übriger Personalaufwand	21	15
<b>Total Personalaufwand</b>	<b>716</b>	<b>700</b>
Informatikaufwand	57	59
Unterhaltsaufwand	60	54
Energieaufwand	30	29
Werbe- und Verkaufsaufwand	42	39
Beratungsaufwand und externe Mitarbeiter	31	31
Verwaltungsaufwand	15	16
Wertberichtigungen auf Forderungen und vertraglichen Vermögenswerten	21	22
Sonstiger Betriebsaufwand	166	157
<b>Total Übriger Betriebsaufwand</b>	<b>422</b>	<b>407</b>
Eigenleistungen für aktivierte Sachanlagen und immaterielle Vermögenswerte	(106)	(88)
Eigenleistungen für aktivierte Vertragskosten	(14)	(9)
Gewinn aus Veräusserung von Sachanlagen	(3)	–
Sonstige Erträge	(16)	(10)
<b>Total Aktivierte Eigenleistungen und übrige Erträge</b>	<b>(139)</b>	<b>(107)</b>
<b>Total Indirekte Kosten</b>	<b>999</b>	<b>1'000</b>

Die Eigenleistungen für aktivierte Sachanlagen und immaterielle Vermögenswerte umfassen Personalkosten für die Erstellung technischer Anlagen, den Bau von Netzinfrastruktur und die Erstellung von Software für den internen Gebrauch.

### 4 Dividende

Die ordentliche Generalversammlung der Swisscom AG beschloss am 31. März 2021 die Zahlung einer unveränderten Dividende von brutto CHF 22 pro Aktie. Die Dividendenzahlung von insgesamt CHF 1'140 Mio. erfolgte am 8. April 2021.

## 5 Finanzielle Verbindlichkeiten

In Mio. CHF	Buchwert 01.01.2021	Aufnahme	Rückzahlung	Übrige Veränderungen <sup>1</sup>	Buchwert 31.03.2021	Beizulegender Zeitwert
<b>Finanzielle Verbindlichkeiten</b>						
Bankdarlehen	484	–	(197)	6	293	323
Anleiensobligationen	6'110	–	–	54	6'164	6'364
Private Platzierungen	151	–	–	(1)	150	155
Derivative Finanzinstrumente	90	–	–	(28)	62	62
Übrige finanzielle Verbindlichkeiten	207	1	(1)	3	210	218
<b>Total Finanzielle Verbindlichkeiten</b>	<b>7'042</b>	<b>1</b>	<b>(198)</b>	<b>34</b>	<b>6'879</b>	<b>7'122</b>

<sup>1</sup> Zinsaufwand, Zinszahlungen, nicht geldwirksame Veränderungen sowie Währungsumrechnung.

Im ersten Quartal 2021 wurden kurzfristige Bankdarlehen in Höhe von CHF 197 Mio. zurückbezahlt. Swisscom verfügt über zwei garantierte Kreditlinien von insgesamt CHF 2,2 Mrd., die per 31. März 2021 nicht beansprucht sind.

## 6 Finanzergebnis

In Mio. CHF	1.1.–31.3.2021	1.1.–31.3.2020
Zinsertrag von finanziellen Vermögenswerten	1	2
Veränderung des beizulegenden Zeitwerts von Zinssatzswaps	19	–
Gewinn aus Transaktionen mit Equity-bilanzierten Beteiligungen	207	–
Fremdwährungsgewinne	28	4
Übriger Finanzertrag	9	1
<b>Total Finanzertrag</b>	<b>264</b>	<b>7</b>
Zinsaufwand auf finanziellen Verbindlichkeiten	(18)	(14)
Zinsaufwand auf Leasingverbindlichkeiten	(11)	(11)
Veränderung des beizulegenden Zeitwerts von Zinssatzswaps	–	(10)
Übriger Finanzaufwand	(11)	(9)
<b>Total Finanzaufwand</b>	<b>(40)</b>	<b>(44)</b>
<b>Finanzertrag und Finanzaufwand, netto</b>	<b>224</b>	<b>(37)</b>
Zinsaufwand auf Leasingverbindlichkeiten	(11)	(11)
Nettozinsaufwand auf finanziellen Vermögenswerten und Verbindlichkeiten	(17)	(12)

Fastweb übertrug im Rahmen der strategischen Partnerschaft mit TIM ihre Beteiligung an Flash Fiber als Kapitaleinlage in das neu gegründete Glasfaser-Unternehmen FiberCop. Für die Einbringung des Anteils von 20% an Flash Fiber erhält Fastweb einen Anteil von 4,5% an FiberCop. Der Vollzug der Transaktion erfolgte im März 2021. Der beizulegende Zeitwert der FiberCop Beteiligung beträgt EUR 210 Mio. (CHF 232 Mio.). Die Transaktion führte zu einem Gewinn auf der Flash Fiber Beteiligung von CHF 169 Mio., der im ersten Quartal 2021 erfolgswirksam erfasst worden ist. Zudem veräusserte Swisscom im ersten Quartal 2021 ihre Beteiligung an der Belgacom International Carrier Services (BICS) für einen Kaufpreis von EUR 115 Mio. (CHF 126 Mio.). Aus dem Verkauf von BICS realisierte Swisscom einen Gewinn von CHF 38 Mio.

## 7 Operatives Nettoumlaufvermögen

Die operativen Vermögenswerte und Verbindlichkeiten haben sich in den ersten drei Monaten 2021 wie folgt verändert:

In Mio. CHF	31.12.2020	Operative Veränderung	Übrige Veränderung <sup>1</sup>	31.03.2021
Forderungen aus Lieferungen und Leistungen	2'132	331	20	2'483
Übrige operative Vermögenswerte	1'029	68	7	1'104
Verbindlichkeiten aus Lieferungen und Leistungen	(1'525)	(90)	(20)	(1'635)
Übrige operative Verbindlichkeiten	(1'269)	(296)	(21)	(1'586)
<b>Total Operative Vermögenswerte und Verbindlichkeiten, netto</b>	<b>367</b>	<b>13</b>	<b>(14)</b>	<b>366</b>

1 Währungsumrechnung sowie Veränderungen aus Kauf und Verkauf von Tochtergesellschaften.

## Übrige operative Vermögenswerte und Verbindlichkeiten

In Mio. CHF	31.03.2021	31.12.2020
<b>Übrige operative Vermögenswerte</b>		
Vertragliche Vermögenswerte	149	153
Vertragskosten	226	224
Vorräte	130	120
Abgrenzung vorausbezahlter Aufwendungen	458	349
Sonstige operative Vermögenswerte	141	183
<b>Total Übrige operative Vermögenswerte</b>	<b>1'104</b>	<b>1'029</b>
<b>Übrige operative Verbindlichkeiten</b>		
Vertragliche Verbindlichkeiten	992	737
Abgrenzung variabler Erfolgsanteil	190	160
Sonstige operative Verbindlichkeiten	404	372
<b>Total Übrige operative Verbindlichkeiten</b>	<b>1'586</b>	<b>1'269</b>

## 8 Rückstellungen und Eventualverbindlichkeiten

### Rückstellungen

Die Rückstellungen haben sich in den ersten drei Monaten 2021 wie folgt verändert:

In Mio. CHF	Abbruch- und Instandstellungskosten	Regulatorische und wettbewerbsrechtliche Verfahren	Stellenabbau	Übrige	Total
<b>Bestand am 1. Januar 2021</b>	<b>741</b>	<b>233</b>	<b>63</b>	<b>179</b>	<b>1'216</b>
Bildung Rückstellungen	–	3	–	14	17
Anpassungen über die Sachanlagen erfasst	(40)	–	–	–	(40)
Barwertanpassungen	1	1	–	–	2
Auflösung nicht beanspruchter Rückstellungen	–	–	–	(2)	(2)
Verwendung	(1)	–	(5)	(11)	(17)
Währungsumrechnung	–	–	–	1	1
<b>Bestand am 31. März 2021</b>	<b>701</b>	<b>237</b>	<b>58</b>	<b>181</b>	<b>1'177</b>
Davon kurzfristige Rückstellungen	–	–	54	78	132
Davon langfristige Rückstellungen	701	237	4	103	1'045

### Eventualverbindlichkeiten für regulatorische und wettbewerbsrechtliche Verfahren

Bei den in der konsolidierten Jahresrechnung 2020 erläuterten Eventualverbindlichkeiten im Zusammenhang mit regulatorischen und wettbewerbsrechtlichen Verfahren kommt Swisscom zum Schluss, dass ein Mittelabfluss nicht wahrscheinlich ist und hat deshalb im Konzernabschluss per 31. März 2021 unverändert keine Rückstellungen erfasst.

# Alternative Performancekennzahlen

Swisscom verwendet in der gesamten Finanzberichterstattung nicht nur Kennzahlen, die in den International Financial Reporting Standards (IFRS) definiert sind, sondern auch ausgewählte alternative Performancekennzahlen (APM). Diese alternativen Kennzahlen liefern nützliche Informationen über die wirtschaftliche Lage des Konzerns und werden für die finanzielle Führung und Steuerung verwendet. Da diese Kennzahlen nicht nach IFRS definiert sind, kann sich die Berechnung von den veröffentlichten APMs anderer Unternehmen unterscheiden. Aus diesem Grund ist die Vergleichbarkeit über Unternehmensgrenzen hinweg möglicherweise begrenzt. Die bei Swisscom verwendeten wesentlichen alternativen Performancekennzahlen für die finanzielle Zwischenberichterstattung per 31. März 2021 werden wie folgt definiert:

Kennzahl	Definition Swisscom
<b>Anpassungen</b>	Bedeutende Positionen, die aufgrund ihres Ausnahmecharakters nicht als Bestandteil des laufenden Leistungsausweises des Swisscom Konzerns angesehen werden können, beispielsweise Aufwendungen für Stellenabbau und wesentliche Positionen im Zusammenhang mit Rechtsfällen oder andere Sondereffekte. Zudem kann die Anwendung von Änderungen in der Rechnungslegungsvorschriften nach IFRS die Vergleichbarkeit zum Vorjahr beeinträchtigen, wenn diese nicht retrospektiv angewendet werden.
<b>Zu konstanten Währungen</b>	Performancekennzahl unter Berücksichtigung der Währungseinflüsse (Zahlen 2021 werden mit dem Wechselkurs 2020 umgerechnet, um den Währungseinfluss zu berechnen).
<b>Operatives Ergebnis vor Abschreibungen (EBITDA)</b>	Operatives Ergebnis vor Abschreibungen und Wertminderungen von Sachanlagen, immateriellen Vermögenswerten und Nutzungsrechten, Finanzaufwand und Finanzertrag, Ergebnis von Equity-bilanzierten Beteiligungen und Ertragssteueraufwand.
<b>Operatives Ergebnis (EBIT)</b>	Operatives Ergebnis vor Finanzaufwand und Finanzertrag, Ergebnis von Equity-bilanzierten Beteiligungen und Ertragssteueraufwand.
<b>Investitionen</b>	Investitionen in Sachanlagen, immaterielle Vermögenswerte und Zahlungen für Netzzugangsnutzungsrechte (Indefeasible Rights of Use, IRU), die nach IFRS 16 bilanziert werden. IRUs werden in der Regel vollständig bei Beginn der Nutzung bezahlt.
<b>Operating Free Cash Flow Proxy</b>	Operatives Ergebnis vor Abschreibungen (EBITDA) abzüglich Investitionen in Sachanlagen und immaterielle Vermögenswerte sowie Zahlungen für Netzzugangsnutzungsrechte (IRU) sowie Leasingaufwand. Der Leasingaufwand enthält den Zinsaufwand auf Leasingverbindlichkeiten und die Abschreibungen von Nutzungsrechten exkl. Abschreibungen von Netzzugangsnutzungsrechten (IRU) sowie Wertminderungen von Nutzungsrechten.
<b>Free Cash Flow</b>	Geldflüsse aus Geschäftstätigkeit und Investitionstätigkeit exkl. Geldflüsse aus dem Erwerb und Verkauf von Tochtergesellschaften sowie Einnahmen und Ausgaben für Equity-bilanzierte Beteiligungen und übrige finanzielle Vermögenswerte.
<b>Nettoverschuldung</b>	Finanzielle Verbindlichkeiten abzüglich flüssiger Mittel, kotierter Schuldinstrumente, Depositenzertifikate, zum Hedging von finanziellen Verbindlichkeiten gehaltener derivativer Finanzinstrumente sowie den übrigen kurzfristigen Finanzanlagen.
<b>Nettoverschuldung inkl. Leasingverbindlichkeiten</b>	Nettoverschuldung zuzüglich Leasingverbindlichkeiten.



## Überleitung der alternativen Performancekennzahlen

In Mio. CHF	1.1.–31.3.2021	1.1.–31.3.2020	Veränderung berichtet	Veränderung zu konstanten Währungen
<b>Nettoumsatz</b>				
<b>Nettoumsatz</b>	<b>2'803</b>	<b>2'737</b>	<b>2,4%</b>	<b>1,9%</b>
<b>Operatives Ergebnis vor Abschreibungen (EBITDA)</b>				
<b>EBITDA</b>	<b>1'124</b>	<b>1'111</b>	<b>1,2%</b>	<b>0,8%</b>
<b>Investitionen</b>				
Investitionen in Sachanlagen und immaterielle Vermögenswerte	535	513	4,3%	3,5%
Zahlungen für Netzzugangsnutzungsrechte (IRU)	5	3	66,7%	
<b>Investitionen</b>	<b>540</b>	<b>516</b>	<b>4,7%</b>	<b>3,9%</b>

In Mio. CHF	1.1.–31.3.2021	1.1.–31.3.2020	Veränderung berichtet
<b>Operating Free Cash Flow Proxy</b>			
Geldzufluss aus Geschäftstätigkeit	878	771	107
Investitionen	(540)	(516)	(24)
Abschreibungen von Nutzungsrechten	(70)	(70)	–
Abschreibungen von Netzzugangsnutzungsrechten (IRU)	6	6	–
Veränderung abgegrenzter Gewinn aus Veräusserung und Rückmiete von Liegenschaften	7	3	4
Veränderung operativer Vermögenswerte und Verbindlichkeiten	13	201	(188)
Veränderung Rückstellungen	1	1	–
Veränderung Personalvorsorgeverpflichtungen	(12)	(14)	2
Gewinn aus Abgang von Sachanlagen	3	–	3
Umsatz aus Finanzierungsleasingverhältnissen	12	14	(2)
Erhaltene Zinszahlungen	–	(11)	11
Geleistete Zinszahlungen auf finanziellen Verbindlichkeiten	13	16	(3)
Ertragssteuerzahlungen	198	119	79
<b>Operating Free Cash Flow Proxy</b>	<b>509</b>	<b>520</b>	<b>(11)</b>
<b>Free Cash Flow</b>			
Geldzufluss aus Geschäftstätigkeit	878	771	107
Geldabfluss aus Investitionstätigkeit	(404)	(498)	94
Rückzahlung aus Leasingverbindlichkeiten	(93)	(91)	(2)
Erwerb von Tochtergesellschaften abzüglich erworbener flüssiger Mittel	10	7	3
Einnahmen aus Equity-bilanzierte Beteiligungen	(126)	–	(126)
Ausgaben für Equity-bilanzierte Beteiligungen	1	1	–
Ausgaben für übrige finanzielle Vermögenswerte	6	3	3
Einnahmen aus übrigen finanziellen Vermögenswerten	–	(4)	4
Übrige Geldflüsse aus Finanzierungstätigkeit	(2)	–	(2)
<b>Free Cash Flow</b>	<b>270</b>	<b>189</b>	<b>81</b>

# Weitere Informationen

## Aktieninformation

### Wesentliche Kennzahlen zur Swisscom Aktie

31.12.2020–31.03.2021

Schlusskurs per 31. Dezember 2020 in CHF<sup>1</sup>

Schlusskurs per 31. März 2021 in CHF<sup>1</sup>

Höchstkurs in CHF<sup>1</sup>

Tiefstkurs in CHF<sup>1</sup>

Total Handelsvolumen in Aktien

Total Umsatzvolumen in Millionen CHF

Tagesdurchschnitt in Aktien

Tagesdurchschnitt in Millionen CHF

SIX  
Swiss Exchange

477,10

507,00

512,10

456,30

10'047'033

4'832,54

162'049

77,94

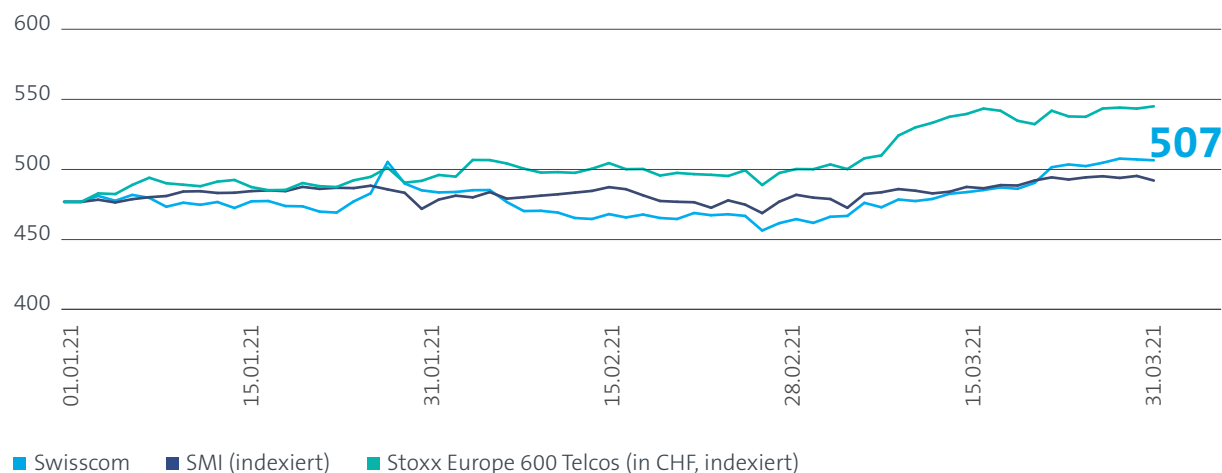
Quelle: Bloomberg

1 bezahlte Kurse

## Aktienkursentwicklung

### Aktienkursentwicklung seit 1. Januar 2021

in CHF



## Finanzkalender

- 5. August 2021 Veröffentlichung Zwischenergebnis zweites Quartal 2021
- 28. Oktober 2021 Veröffentlichung Zwischenergebnis drittes Quartal 2021
- 3. Februar 2022 Veröffentlichung Jahresergebnis und Geschäftsbericht 2021

## Handelsorte

Die Swisscom Aktien sind an der SIX Swiss Exchange kotiert und werden an der SIX Swiss Exchange unter dem Symbol «SCMN» (Valorenummer 874251) und in der Form von American Depositary Receipts (ADR) im Verhältnis 1:10 in den USA (Over The Counter, Level 1 Programm) unter dem Symbol «SCMWY» (Pink Sheet Nummer 69769) gehandelt.

## Quartalsübersicht 2020 und 2021

In Mio. CHF bzw. wie angemerkt	1. Quartal	2. Quartal	3. Quartal	4. Quartal	2020	1. Quartal	2. Quartal	3. Quartal	4. Quartal	2021
<b>Erfolgsrechnung</b>										
<b>Nettoumsatz</b>	<b>2'737</b>	<b>2'706</b>	<b>2'758</b>	<b>2'899</b>	<b>11'100</b>	<b>2'803</b>				<b>2'803</b>
Direkte Kosten	(626)	(624)	(656)	(763)	(2'669)	(680)				(680)
Personalaufwand	(700)	(679)	(637)	(701)	(2'717)	(716)				(716)
Übriger Betriebsaufwand	(407)	(416)	(441)	(534)	(1'798)	(422)				(422)
Aktivierete Eigenleistungen und übrige Erträge	107	110	124	125	466	139				139
<b>Betriebsergebnis (EBITDA)</b>	<b>1'111</b>	<b>1'097</b>	<b>1'148</b>	<b>1'026</b>	<b>4'382</b>	<b>1'124</b>				<b>1'124</b>
Abschreibungen Sachanlagen und immaterielle Vermögenswerte	(537)	(541)	(538)	(533)	(2'149)	(538)				(538)
Abschreibungen Nutzungsrechte	(70)	(77)	(70)	(69)	(286)	(70)				(70)
<b>Betriebsergebnis (EBIT)</b>	<b>504</b>	<b>479</b>	<b>540</b>	<b>424</b>	<b>1'947</b>	<b>516</b>				<b>516</b>
Nettozinsaufwand finanzielle Vermögenswerte und Verbindlichkeiten	(12)	(18)	(20)	(19)	(69)	(17)				(17)
Zinsaufwand Leasingverbindlichkeiten	(11)	(11)	(12)	(11)	(45)	(11)				(11)
Übriges Finanzergebnis	(14)	(38)	23	(9)	(38)	252				252
Equity-bilanzierte Beteiligungen	1	2	1	–	4	–				–
<b>Ergebnis vor Ertragssteuern</b>	<b>468</b>	<b>414</b>	<b>532</b>	<b>385</b>	<b>1'799</b>	<b>740</b>				<b>740</b>
Ertragssteueraufwand	(74)	(72)	(102)	(23)	(271)	(102)				(102)
<b>Reingewinn</b>	<b>394</b>	<b>342</b>	<b>430</b>	<b>362</b>	<b>1'528</b>	<b>638</b>				<b>638</b>
Anteil Aktionäre der Swisscom AG	395	343	431	361	1'530	638				638
Anteil nicht beherrschende Aktionäre	(1)	(1)	(1)	1	(2)	–				–
Gewinn pro Aktie (in CHF)	7,63	6,62	8,32	6,97	29,54	12,32				12,32
<b>Nettoumsatz</b>										
Swisscom Schweiz	2'065	2'019	2'046	2'120	8'250	2'080				2'080
Fastweb	580	599	613	678	2'470	634				634
Übrige operative Segmente	241	246	268	259	1'014	240				240
Intersegment-Elimination	(149)	(158)	(169)	(158)	(634)	(151)				(151)
<b>Total Nettoumsatz</b>	<b>2'737</b>	<b>2'706</b>	<b>2'758</b>	<b>2'899</b>	<b>11'100</b>	<b>2'803</b>				<b>2'803</b>
<b>Operatives Ergebnis vor Abschreibungen (EBITDA)</b>										
Swisscom Schweiz	909	872	898	787	3'466	916				916
Fastweb	181	208	219	232	840	195				195
Übrige operative Segmente	42	40	56	46	184	34				34
Überleitung Vorsorgeaufwand	(15)	(16)	(16)	(18)	(65)	(13)				(13)
Elimination	(6)	(7)	(9)	(21)	(43)	(8)				(8)
<b>Total EBITDA</b>	<b>1'111</b>	<b>1'097</b>	<b>1'148</b>	<b>1'026</b>	<b>4'382</b>	<b>1'124</b>				<b>1'124</b>
<b>Investitionen</b>										
Swisscom Schweiz	367	409	410	413	1'599	371				371
Fastweb	148	146	145	190	629	168				168
Übrige operative Segmente	7	11	12	14	44	9				9
Intersegment-Elimination	(6)	(7)	(10)	(20)	(43)	(8)				(8)
<b>Total Investitionen</b>	<b>516</b>	<b>559</b>	<b>557</b>	<b>597</b>	<b>2'229</b>	<b>540</b>				<b>540</b>

In Mio. CHF bzw. wie angemerkt	1. Quartal	2. Quartal	3. Quartal	4. Quartal	2020	1. Quartal	2. Quartal	3. Quartal	4. Quartal	2021
<b>Operating Free Cash Flow Proxy</b>										
Operatives Ergebnis (EBITDA)	1'111	1'097	1'148	1'026	4'382	1'124				1'124
Leasingaufwand	(75)	(75)	(76)	(74)	(300)	(75)				(75)
<b>EBITDA nach Leasingaufwand (EBITDA AL)</b>	<b>1'036</b>	<b>1'022</b>	<b>1'072</b>	<b>952</b>	<b>4'082</b>	<b>1'049</b>				<b>1'049</b>
Investitionen	(516)	(559)	(557)	(597)	(2'229)	(540)				(540)
<b>Operating Free Cash Flow Proxy</b>	<b>520</b>	<b>463</b>	<b>515</b>	<b>355</b>	<b>1'853</b>	<b>509</b>				<b>509</b>
<b>Nettoverschuldung</b>										
Nettoverschuldung	6'552	7'171	6'625	6'218	6'218	5'849				5'849
Nettoverschuldung inkl. Leasingverbindlichkeiten	8'528	9'129	8'622	8'206	8'206	7'825				7'825
<b>Personalbestand in Vollzeitstellen</b>										
Swisscom Schweiz	13'056	12'857	12'876	12'845	12'845	12'830				12'830
Fastweb	2'515	2'605	2'634	2'703	2'703	2'733				2'733
Übrige operative Segmente	3'539	3'522	3'516	3'514	3'514	3'514				3'514
<b>Total Personalbestand</b>	<b>19'110</b>	<b>18'984</b>	<b>19'026</b>	<b>19'062</b>	<b>19'062</b>	<b>19'077</b>				<b>19'077</b>
<b>Fastweb, in Mio. EUR</b>										
Privatkunden	280	282	282	289	1'133	286				286
Geschäftskunden	211	224	226	246	907	237				237
Wholesale	50	55	59	93	257	56				56
<b>Umsatz mit externen Kunden</b>	<b>541</b>	<b>561</b>	<b>567</b>	<b>628</b>	<b>2'297</b>	<b>579</b>				<b>579</b>
Segmentergebnis (EBITDA)	170	195	203	216	784	179				179
Marge in % Nettoumsatz	31,3	34,7	35,7	34,3	34,0	30,8				30,8
Leasingaufwand	(13)	(13)	(13)	(13)	(52)	(14)				(14)
<b>EBITDA nach Leasingaufwand (EBITDA AL)</b>	<b>157</b>	<b>182</b>	<b>190</b>	<b>203</b>	<b>732</b>	<b>165</b>				<b>165</b>
Investitionen	(138)	(138)	(134)	(177)	(587)	(154)				(154)
<b>Operating Free Cash Flow Proxy</b>	<b>19</b>	<b>44</b>	<b>56</b>	<b>26</b>	<b>145</b>	<b>11</b>				<b>11</b>
Breitbandanschlüsse in Tsd.	2'659	2'692	2'704	2'747	2'747	2'765				2'765
Mobilfunkanschlüsse in Tsd.	1'779	1'830	1'889	1'961	1'961	2'066				2'066
<b>Informationen nach geografischen Regionen</b>										
Nettoumsatz Schweiz	2'155	2'106	2'140	2'213	8'614	2'164				2'164
Nettoumsatz Ausland	582	600	618	686	2'486	639				639
<b>Total Nettoumsatz</b>	<b>2'737</b>	<b>2'706</b>	<b>2'758</b>	<b>2'899</b>	<b>11'100</b>	<b>2'803</b>				<b>2'803</b>
EBITDA Schweiz	924	890	922	786	3'522	927				927
EBITDA Ausland	187	207	226	240	860	197				197
<b>Total EBITDA</b>	<b>1'111</b>	<b>1'097</b>	<b>1'148</b>	<b>1'026</b>	<b>4'382</b>	<b>1'124</b>				<b>1'124</b>
Investitionen Schweiz	367	412	412	405	1'596	371				371
Investitionen Ausland	149	147	145	192	633	169				169
<b>Total Investitionen</b>	<b>516</b>	<b>559</b>	<b>557</b>	<b>597</b>	<b>2'229</b>	<b>540</b>				<b>540</b>
Personalbestand Schweiz	16'357	16'119	16'119	16'048	16'048	15'975				15'975
Personalbestand Ausland	2'753	2'865	2'907	3'014	3'014	3'102				3'102
<b>Total Personalbestand (Vollzeit)</b>	<b>19'110</b>	<b>18'984</b>	<b>19'026</b>	<b>19'062</b>	<b>19'062</b>	<b>19'077</b>				<b>19'077</b>

In Mio. CHF bzw. wie angemerkt	1. Quartal	2. Quartal	3. Quartal	4. Quartal	2020	1. Quartal	2. Quartal	3. Quartal	4. Quartal	2021
<b>Swisscom Schweiz</b>										
<b>Umsatz und Ergebnisse</b>										
Residential Customers	497	478	485	474	1'934	465				465
Business Customers	196	189	190	186	761	182				182
<b>Umsatz Mobilfunk</b>	<b>693</b>	<b>667</b>	<b>675</b>	<b>660</b>	<b>2'695</b>	<b>647</b>				<b>647</b>
Residential Customers	505	500	500	507	2'012	503				503
Business Customers	226	227	223	223	899	223				223
<b>Umsatz Festnetz</b>	<b>731</b>	<b>727</b>	<b>723</b>	<b>730</b>	<b>2'911</b>	<b>726</b>				<b>726</b>
Übrige Umsätze Business Customers	15	15	15	16	61	15				15
<b>Total Umsatz Telekomdienste</b>	<b>1'439</b>	<b>1'409</b>	<b>1'413</b>	<b>1'406</b>	<b>5'667</b>	<b>1'388</b>				<b>1'388</b>
Lösungsgeschäft	267	260	259	272	1'058	273				273
Handelswaren	175	175	176	233	759	212				212
Wholesale	164	158	168	171	661	173				173
Übrige Umsätze	5	1	17	25	48	21				21
<b>Total Umsatz mit externen Kunden</b>	<b>2'050</b>	<b>2'003</b>	<b>2'033</b>	<b>2'107</b>	<b>8'193</b>	<b>2'067</b>				<b>2'067</b>
Residential Customers	1'120	1'080	1'120	1'164	4'484	1'130				1'130
Business Customers	760	760	739	767	3'026	759				759
Wholesale	164	158	168	171	661	173				173
Infrastructure & Support Functions	6	5	6	5	22	5				5
<b>Total Umsatz mit externen Kunden</b>	<b>2'050</b>	<b>2'003</b>	<b>2'033</b>	<b>2'107</b>	<b>8'193</b>	<b>2'067</b>				<b>2'067</b>
<b>Segmentergebnis vor Abschreibungen (EBITDA)</b>										
Residential Customers	703	683	683	629	2'698	699				699
Business Customers	337	339	340	332	1'348	338				338
Wholesale	132	125	134	133	524	138				138
Infrastructure & Support Functions	(262)	(277)	(258)	(307)	(1'104)	(259)				(259)
Intersegment-Elimination	(1)	2	(1)	–	–	–				–
<b>Segmentergebnis (EBITDA)</b>	<b>909</b>	<b>872</b>	<b>898</b>	<b>787</b>	<b>3'466</b>	<b>916</b>				<b>916</b>
Marge in % Nettoumsatz	44,0	43,2	43,9	37,1	42,0	44,0				44,0
Leasingaufwand	(59)	(58)	(58)	(57)	(232)	(58)				(58)
<b>EBITDA nach Leasingaufwand (EBITDA AL)</b>	<b>850</b>	<b>814</b>	<b>840</b>	<b>730</b>	<b>3'234</b>	<b>858</b>				<b>858</b>
Investitionen	(367)	(409)	(410)	(413)	(1'599)	(371)				(371)
<b>Operating Free Cash Flow Proxy</b>	<b>483</b>	<b>405</b>	<b>430</b>	<b>317</b>	<b>1'635</b>	<b>487</b>				<b>487</b>
<b>Operationelle Daten in Tsd.</b>										
<b>Anschlüsse</b>										
Residential Customers	1'291	1'276	1'257	1'235	1'235	1'207				1'207
Business Customers	291	288	289	288	288	284				284
<b>Festnetztelefonieanschlüsse</b>	<b>1'582</b>	<b>1'564</b>	<b>1'546</b>	<b>1'523</b>	<b>1'523</b>	<b>1'491</b>				<b>1'491</b>
Residential Customers	1'754	1'750	1'747	1'746	1'746	1'733				1'733
Business Customers	299	298	298	297	297	295				295
<b>Breitbandanschlüsse Retail</b>	<b>2'053</b>	<b>2'048</b>	<b>2'045</b>	<b>2'043</b>	<b>2'043</b>	<b>2'028</b>				<b>2'028</b>
Residential Customers	1'518	1'516	1'518	1'519	1'519	1'512				1'512
Business Customers	68	68	68	69	69	69				69
<b>Swisscom TV-Anschlüsse</b>	<b>1'586</b>	<b>1'584</b>	<b>1'586</b>	<b>1'588</b>	<b>1'588</b>	<b>1'581</b>				<b>1'581</b>
Postpaid Residential Customers	2'931	2'933	2'962	2'991	2'991	2'990				2'990
Postpaid Business Customers	1'842	1'850	1'859	1'861	1'861	1'863				1'863
<b>Mobilfunkanschlüsse Postpaid</b>	<b>4'773</b>	<b>4'783</b>	<b>4'821</b>	<b>4'852</b>	<b>4'852</b>	<b>4'853</b>				<b>4'853</b>
Prepaid Residential Customers	1'526	1'481	1'432	1'372	1'372	1'324				1'324
<b>Mobilfunkanschlüsse</b>	<b>6'299</b>	<b>6'264</b>	<b>6'253</b>	<b>6'224</b>	<b>6'224</b>	<b>6'177</b>				<b>6'177</b>
RGU Residential Customers	9'020	8'956	8'916	8'863	8'863	8'766				8'766
RGU Business Customers	2'500	2'504	2'514	2'515	2'515	2'511				2'511
<b>Umsatz generierende Einheiten (RGU)</b>	<b>11'520</b>	<b>11'460</b>	<b>11'430</b>	<b>11'378</b>	<b>11'378</b>	<b>11'277</b>				<b>11'277</b>
Breitbandanschlüsse Wholesale	525	533	543	555	555	567				567
Entbündelte Teilnehmeranschlüsse	66	63	59	56	56	52				52

## Zukunftsbezogene Aussagen

Der Zwischenbericht erscheint in Deutsch und Englisch. Die deutsche Version ist verbindlich.

Dieser Zwischenbericht enthält zukunftsgerichtete Aussagen. In diesem Zwischenbericht können solche zukunftsgerichteten Aussagen insbesondere Aussagen im Zusammenhang mit unserer Finanzlage, den Betriebs- und Geschäftsergebnissen sowie bestimmten strategischen Plänen und Zielen beinhalten.

Da diese zukunftsgerichteten Aussagen Risiken und Unsicherheiten unterliegen, können die tatsächlichen künftigen Ergebnisse wesentlich von jenen abweichen, die in den Aussagen zum Ausdruck gebracht oder impliziert wurden. Viele dieser Risiken und Unsicherheiten beziehen sich auf Faktoren, die sich der Kontrolle und Einschätzung von Swisscom entziehen, wie z. B. künftige Marktbedingungen, Währungsschwankungen, das Verhalten anderer Marktteilnehmer, Massnahmen staatlicher Regulierungsbehörden und andere Risikofaktoren, wie sie in früheren und künftigen Anmeldungen und Berichten von Swisscom und Fastweb angegeben sind, insbesondere in bei der amerikanischen Börsenaufsicht Securities and Exchange Commission eingereichten Anmeldungen und Berichten sowie in früheren und künftigen Anmeldungen, Presseerklärungen, Berichten und sonstigen Informationen, die auf den Webseiten der Konzerngesellschaften von Swisscom veröffentlicht werden.

Den Lesern wird empfohlen, sich nicht unverhältnismässig auf die zukunftsgerichteten Aussagen zu verlassen, die nur zum Zeitpunkt der hier gemachten Aussagen Gültigkeit haben.

Swisscom hat weder die Absicht noch eine Verpflichtung, zukunftsgerichtete Aussagen zu aktualisieren oder zu revidieren, sei es infolge neuer Informationen, künftiger Ereignisse oder sonstiger Faktoren.

