

# 2021

---

**Zwischenbericht**  
Januar–Juni

---



**swisscom**

# Schlüsselkennzahlen

In Mio. CHF bzw. wie angemerkt	30.06.2021	30.06.2020	Veränderung	
<b>Nettoumsatz und Ergebnisse<sup>1</sup></b>				
Nettoumsatz	5'583	5'443	2,6%	
Operatives Ergebnis vor Abschreibungen (EBITDA)	2'317	2'208	4,9%	
EBITDA in % Nettoumsatz	41,5	40,6		
EBITDA nach Leasingaufwand (EBITDA AL)	2'166	2'058	5,2%	
Operatives Ergebnis (EBIT)	1'089	983	10,8%	
Reingewinn	1'046	736	42,1%	
Gewinn pro Aktie	20,17	14,25	41,5%	
<b>Bilanz und Geldflüsse<sup>1</sup></b>				
Eigenkapital	10'060	8'238	22,1%	
Eigenkapitalquote	40,9	34,3		
Operating Free Cash Flow Proxy	1'083	983	10,2%	
Investitionen	1'083	1'075	0,7%	
Nettoverschuldung	6'626	7'171	-7,6%	
<b>Operationelle Daten</b>				
Festnetztelefonieanschlüsse Schweiz	in Tsd.	1'471	1'564	-5,9%
Breitbandanschlüsse Retail Schweiz	in Tsd.	2'027	2'048	-1,0%
TV-Anschlüsse Schweiz	in Tsd.	1'582	1'584	-0,1%
Mobilfunkanschlüsse Schweiz	in Tsd.	6'169	6'264	-1,5%
Umsatz generierende Einheiten (RGU) Schweiz	in Tsd.	11'249	11'460	-1,8%
Breitbandanschlüsse Wholesale Schweiz	in Tsd.	581	533	9,0%
Breitbandanschlüsse Italien	in Tsd.	2'774	2'692	3,0%
Mobilfunkanschlüsse Italien	in Tsd.	2'188	1'830	19,6%
<b>Swisscom Aktie</b>				
Anzahl ausgegebener Aktien	in Tsd.	51'802	51'802	-%
Börsenkapitalisierung		27'445	25'689	6,8%
Börsenkurs	CHF	529,80	495,90	6,8%
<b>Mitarbeitende</b>				
Personalbestand in Vollzeitstellen	Anzahl	19'110	18'984	0,7%
Durchschnittlicher Personalbestand in Vollzeitstellen	Anzahl	19'087	19'112	-0,1%

<sup>1</sup> Swisscom verwendet unterschiedliche alternative Performancekennzahlen. Die Definitionen sowie die Überleitung auf die Werte nach IFRS sind im Zwischenbericht auf den Seiten 25 und 26 dargestellt.

# Geschäftsentwicklung

## Zusammenfassung

Der Nettoumsatz von Swisscom ist um 2,6% oder CHF 140 Mio. auf CHF 5'583 Mio. gestiegen, das operative Ergebnis vor Abschreibungen (EBITDA) hat um 4,9% oder CHF 109 Mio. auf CHF 2'317 Mio. zugenommen. Anpassungen bei der Personalvorsorge und bei Rückstellungen sowie Währungsschwankungen haben Umsatz und EBITDA beeinflusst. Auf vergleichbarer Basis und zu konstanten Währungen beträgt die Zunahme im Umsatz 2,0% und im EBITDA 2,7%. Der konsolidierte Reingewinn von CHF 1'046 Mio. liegt vor allem aufgrund von Sondereffekten im EBITDA und im Finanzergebnis deutlich über dem Vorjahr (+42,1% oder CHF 310 Mio.). Hauptgrund ist eine Beteiligung, die Fastweb im Rahmen der strategischen Partnerschaft mit TIM als Kapitaleinlage in das neu gegründete Glasfasernetz-Unternehmen FiberCop übertrug. Dies führte im ersten Quartal 2021 zu einer ergebniswirksamen Aufwertung der Beteiligung von CHF 169 Mio. Zudem resultierte aus dem Verkauf der Beteiligung an der Belgacom International Carrier Services ein Gewinn von CHF 38 Mio. Weiter sind im EBITDA des zweiten Quartals 2021 ein Einmalertrag aus der Anpassung der Vorsorgeverpflichtung in der Höhe von CHF 60 Mio. sowie die Bildung von Rückstellungen für Rechtsverfahren von CHF 22 Mio. enthalten.

Im Schweizer Kerngeschäft erhöhte sich der Nettoumsatz um 0,5% oder CHF 19 Mio. auf CHF 4'103 Mio. Der Anstieg resultiert aus einer Zunahme beim Absatz von Smartphones und einer Zunahme beim Lösungsgeschäft mit Geschäftskunden. Jedoch führte der anhaltende Wettbewerbs- und Preisdruck weiterhin zu einem Umsatzrückgang von 3,1% oder CHF 89 Mio. bei den Telekomdiensten. Beim EBITDA resultierte im Schweizer Kerngeschäft eine Zunahme um 0,9% oder CHF 16 Mio. auf CHF 1'797 Mio. Auf vergleichbarer Basis beträgt die Zunahme 2,1%. Der Umsatzrückgang bei den Telekomdiensten und die höheren Kosten für die Kundengewinnung und -bindung konnten dank den laufenden Effizienzsteigerungen aufgefangen werden. Der Umsatz der italienischen Tochtergesellschaft Fastweb stieg um 6,9% oder EUR 76 Mio. auf EUR 1'181 Mio., alle Kundensegmente verzeichneten ein Umsatzwachstum. Im Breitbandgeschäft nahm der Kundenbestand von Fastweb innert Jahresfrist um 3,0% auf 2,8 Mio. zu, im Mobilfunk um 19,6% auf 2,2 Mio. Der EBITDA von Fastweb stieg in Lokalisierung als Folge des Umsatzwachstums um 5,2% oder EUR 19 Mio. auf EUR 384 Mio.

Die Investitionen von Swisscom nahmen um 0,7% oder CHF 8 Mio. auf CHF 1'083 Mio. zu. Im Schweizer Kerngeschäft reduzierten sich die Investitionen um 3,0% oder CHF 23 Mio. auf CHF 753 Mio. Die Investitionen in die Breitband- und Mobilfunknetze nahmen zu, die Investitionen in die übrige Infrastruktur gingen zurück. Fastweb verzeichnete einen Anstieg der Investitionen als Folge höherer kundengetriebener Investitionen und höherer Investitionen in die Netzinfrastruktur um 9,1% oder EUR 25 Mio. auf EUR 301 Mio.

Der Operating Free Cash Flow Proxy stieg um 10,2% oder CHF 100 Mio. auf CHF 1'083 Mio., was auf das bessere operative Ergebnis vor Abschreibungen (EBITDA) zurückzuführen ist. Die Nettoverschuldung reduzierte sich gegenüber Ende Juni 2020 um 7,6% oder CHF 545 Mio. auf CHF 6'626 Mio. Die Zahl der Mitarbeitenden von Swisscom stieg um 0,7% oder 126 Vollzeitstellen auf 19'110 Vollzeitstellen. In der Schweiz sank der Personalbestand um 1,0% oder 155 Vollzeitstellen auf 15'964 Vollzeitstellen.

Der finanzielle Ausblick für das Geschäftsjahr 2021 bleibt beim Nettoumsatz und bei den Investitionen unverändert. Swisscom erwartet einen Nettoumsatz von rund CHF 11,3 Mrd. und Investitionen von CHF 2,2 Mrd. bis CHF 2,3 Mrd. Beim EBITDA wird die Prognose von CHF 4,3 Mrd. bis CHF 4,4 Mrd. auf CHF 4,4 Mrd. bis CHF 4,5 Mrd. erhöht und berücksichtigt die laufende Geschäftsentwicklung sowie die im zweiten Quartal 2021 erfassten Sondereffekte bei der Personalvorsorge und bei den Rückstellungen. Entwickelt sich das Geschäft wie geplant, so beabsichtigt Swisscom, der Generalversammlung 2022 für das Geschäftsjahr 2021 eine unveränderte Dividende von CHF 22 pro Aktie vorzuschlagen.

## Entwicklung der Segmente

In Mio. CHF	2. Quartal 2021	2. Quartal 2020	Veränderung	1. Halbjahr 2021	1. Halbjahr 2020	Veränderung
<b>Nettoumsatz</b>						
Residential Customers	1'124	1'101	2,1%	2'273	2'238	1,6%
Business Customers	759	778	-2,4%	1'537	1'557	-1,3%
Wholesale <sup>1</sup>	230	224	2,7%	473	449	5,3%
Infrastructure & Support Functions	20	21	-4,8%	39	42	-7,1%
Intersegment-Elimination	(110)	(105)	4,8%	(219)	(202)	8,4%
<b>Swisscom Schweiz</b>	<b>2'023</b>	<b>2'019</b>	<b>0,2%</b>	<b>4'103</b>	<b>4'084</b>	<b>0,5%</b>
Fastweb	659	599	10,0%	1'293	1'179	9,7%
Übrige operative Segmente	265	246	7,7%	505	487	3,7%
Intersegment-Elimination	(167)	(158)	5,7%	(318)	(307)	3,6%
<b>Umsatz mit externen Kunden</b>	<b>2'780</b>	<b>2'706</b>	<b>2,7%</b>	<b>5'583</b>	<b>5'443</b>	<b>2,6%</b>
<b>Operatives Ergebnis vor Abschreibungen (EBITDA)</b>						
Residential Customers	706	683	3,4%	1'405	1'386	1,4%
Business Customers	327	339	-3,5%	665	676	-1,6%
Wholesale	124	125	-0,8%	262	257	1,9%
Infrastructure & Support Functions	(276)	(277)	-0,4%	(535)	(539)	-0,7%
Intersegment-Elimination	–	2	-100,0%	–	1	-100,0%
<b>Swisscom Schweiz</b>	<b>881</b>	<b>872</b>	<b>1,0%</b>	<b>1'797</b>	<b>1'781</b>	<b>0,9%</b>
Fastweb	225	208	8,2%	420	389	8,0%
Übrige operative Segmente	49	40	22,5%	83	82	1,2%
Überleitung Vorsorgeaufwand <sup>2</sup>	49	(16)		36	(31)	
Intersegment-Elimination	(11)	(7)	57,1%	(19)	(13)	46,2%
<b>Operatives Ergebnis vor Abschreibungen (EBITDA)</b>	<b>1'193</b>	<b>1'097</b>	<b>8,8%</b>	<b>2'317</b>	<b>2'208</b>	<b>4,9%</b>

1 Inkl. Intersegment-Verrechnungen von Leistungen anderer Netzbetreiber.

2 Im operativen Ergebnis der Segmente sind als Vorsorgeaufwand die ordentlichen Arbeitgeberbeiträge enthalten. Die Differenz zum Vorsorgeaufwand nach IAS 19 wird als Überleitungsposition ausgewiesen.

Swisscom hat per 1. Januar 2021 ihre Organisation in der Schweiz angepasst und das bisherige Segment IT, Network & Infrastructure in Infrastructure & Support Functions umbenannt. Die Abteilungen mit übergreifenden Funktionen wurden organisatorisch bei Swisscom Schweiz zusammengeführt. Dadurch wird im Rahmen der Segmentberichterstattung der Bereich Group Headquarters nicht mehr separat ausgewiesen. Zudem hat Swisscom per 1. Januar 2021 verschiedene Bereiche zwischen den Segmenten von Swisscom Schweiz und den Übrigen operativen Segmenten verschoben. Die Vorjahreszahlen wurden entsprechend angepasst. Weitere Informationen siehe Erläuterung 2 im Anhang zum konsolidierten Zwischenabschluss.

Die Berichterstattung erfolgt nach den Segmenten «Residential Customers», «Business Customers», «Wholesale» und «Infrastructure & Support Functions», die zur Swisscom Schweiz zusammengefasst werden, sowie «Fastweb» und «Übrige operative Segmente». Das Segment Infrastructure & Support Functions verrechnet keine Netzkosten und Management Fees an andere Segmente. Die übrigen Leistungen zwischen den Segmenten werden zu Marktpreisen verrechnet. Somit entsprechen die Ergebnisse der Segmente Residential Customers, Business Customers sowie Wholesale einem Deckungsbeitrag vor Netzkosten.

## Swisscom Schweiz

In Mio. CHF bzw. wie angemerkt	2. Quartal 2021	2. Quartal 2020	Veränderung	1. Halbjahr 2021	1. Halbjahr 2020	Veränderung
<b>Nettoumsatz und Ergebnis</b>						
Telekomdienste	1'371	1'409	-2,7%	2'759	2'848	-3,1%
Lösungsgeschäft	274	260	5,4%	547	527	3,8%
Handelswaren	174	175	-0,6%	386	350	10,3%
Wholesale	159	158	0,6%	332	322	3,1%
Übrige Umsätze	33	1		54	6	800,0%
<b>Umsatz mit externen Kunden</b>	<b>2'011</b>	<b>2'003</b>	<b>0,4%</b>	<b>4'078</b>	<b>4'053</b>	<b>0,6%</b>
Umsatz mit anderen Segmenten	12	16	-25,0%	25	31	-19,4%
<b>Nettoumsatz</b>	<b>2'023</b>	<b>2'019</b>	<b>0,2%</b>	<b>4'103</b>	<b>4'084</b>	<b>0,5%</b>
Direkte Kosten	(420)	(407)	3,2%	(867)	(819)	5,9%
Indirekte Kosten	(722)	(740)	-2,4%	(1'439)	(1'484)	-3,0%
<b>Segmentaufwand</b>	<b>(1'142)</b>	<b>(1'147)</b>	<b>-0,4%</b>	<b>(2'306)</b>	<b>(2'303)</b>	<b>0,1%</b>
<b>Segmentergebnis vor Abschreibungen (EBITDA)</b>	<b>881</b>	<b>872</b>	<b>1,0%</b>	<b>1'797</b>	<b>1'781</b>	<b>0,9%</b>
Marge in % Nettoumsatz	43,5	43,2		43,8	43,6	
Leasingaufwand	(59)	(58)	1,7%	(117)	(117)	-%
Abschreibungen	(383)	(389)	-1,5%	(757)	(766)	-1,2%
<b>Segmentergebnis</b>	<b>439</b>	<b>425</b>	<b>3,3%</b>	<b>923</b>	<b>898</b>	<b>2,8%</b>
<b>Operating Free Cash Flow Proxy</b>						
Segmentergebnis vor Abschreibungen (EBITDA)	881	872	1,0%	1'797	1'781	0,9%
Leasingaufwand	(59)	(58)	1,7%	(117)	(117)	-%
<b>EBITDA nach Leasingaufwand (EBITDA AL)</b>	<b>822</b>	<b>814</b>	<b>1,0%</b>	<b>1'680</b>	<b>1'664</b>	<b>1,0%</b>
Investitionen	(382)	(409)	-6,6%	(753)	(776)	-3,0%
<b>Operating Free Cash Flow Proxy</b>	<b>440</b>	<b>405</b>	<b>8,6%</b>	<b>927</b>	<b>888</b>	<b>4,4%</b>
<b>Operationelle Daten in Tsd. und Personalbestand in Vollzeitstellen</b>						
Festnetztelefonieanschlüsse				1'471	1'564	-5,9%
Breitbandanschlüsse Retail				2'027	2'048	-1,0%
TV-Anschlüsse				1'582	1'584	-0,1%
Mobilfunkanschlüsse				6'169	6'264	-1,5%
Umsatz generierende Einheiten (RGU)				11'249	11'460	-1,8%
Breitbandanschlüsse Wholesale				581	533	9,0%
Personalbestand				12'867	12'857	0,1%

Der Nettoumsatz von Swisscom Schweiz hat um 0,5% oder CHF 19 Mio. auf CHF 4'103 Mio. zugenommen. Der Anstieg resultiert vor allem aus einer Zunahme beim Absatz von Smartphones und einer Zunahme beim Lösungsgeschäft mit Geschäftskunden. Jedoch führt der anhaltende Wettbewerbs- und Preisdruck weiterhin zu einem Umsatzrückgang bei den Telekomdiensten. Dieser reduzierte sich um 3,1% oder CHF 89 Mio. auf CHF 2'759 Mio. Vom Rückgang entfallen CHF 51 Mio. (-2,6%) auf das Segment Residential Customers und CHF 38 Mio. (-4,4%) auf das Segment Business Customers. Hingegen stieg der Umsatz aus dem Lösungsgeschäft um 3,8% oder CHF 20 Mio. auf CHF 547 Mio. Der Anstieg beim Umsatz mit Handelswaren um 10,3% oder 36 Mio. auf CHF 386 Mio. ist auf die Zunahme beim Absatz von Smartphones zurückzuführen. Beim Mobilfunk und den Festnetzdiensten ist die Marktsättigung und der Wettbewerbsdruck spürbar. Der Teilnehmerbestand im Mobilfunk sank gegenüber dem Vorjahr um 1,5% oder 95 Tsd. auf 6,17 Mio. Der Bestand der Postpaid-Anschlüsse ist gegenüber dem Vorjahr um 89 Tsd. gewachsen, bei den Prepaid-Anschlüssen reduzierte er sich um 184 Tsd. Die Anzahl Breitbandanschlüsse sank innert Jahresfrist um 1,0% oder 21 Tsd. auf 2,03 Mio. Dennoch nimmt die Zahl der inOne-Kunden weiter zu. Ende Juni 2021 verzeichnete das Segment Residential Customers 2,48 Mio. inOne-Kunden. In diesem Segment macht inOne 68% der Postpaid-Mobilfunkanschlüsse und 80% der Breitbandanschlüsse aus. Der Bestand an TV-Anschlüssen blieb stabil bei 1,58 Mio. (-0,1%). Die Anzahl Anschlüsse in der Festnetztelefonie sank innert Jahresfrist um 5,9% oder 93 Tsd. auf 1,47 Mio.

Der Segmentaufwand blieb nahezu stabil bei CHF 2'306 Mio. (+0,1%). Die direkten Kosten stiegen um 5,9% oder CHF 48 Mio. auf CHF 867 Mio. Nebst dem Anstieg bei den Kosten für den Einkauf von Handelswaren nahmen auch die Kosten für die Kundenakquisition und Kundenbindung zu. Die indirekten Kosten sanken um 3,0% oder CHF 45 Mio. auf CHF 1'439 Mio. Im ersten Halbjahr 2021 werden die indirekten Kosten durch eine Erhöhung der Rückstellungen für Rechtsverfahren in Höhe von CHF 22 Mio. belastet. Auf vergleichbarer Basis sanken die indirekten Kosten um 4,5% oder CHF 67 Mio. Dies ist hauptsächlich auf Effizienzsteigerungen zurückzuführen. Zudem nahmen die aktivierten Kosten aufgrund eines höheren Anteils an Eigenleistungen bei Investitionen zu. Der Personalbestand blieb mit 12'867 Vollzeitstellen nahezu stabil (+0,1%). Der Anstieg aufgrund der Unternehmenserwerbe Webtiser und JLS Digital wurde durch die Reduktion aus Effizienzmassnahmen kompensiert. Das Segmentergebnis vor Abschreibungen erhöhte sich um 0,9% oder CHF 16 Mio. auf CHF 1'797 Mio., auf vergleichbarer Basis beträgt der Anstieg 2,1%. Dabei konnten der Umsatzrückgang bei den Telekomdiensten und die höheren Kosten für die Kundengewinnung und -bindung dank den laufenden Effizienzsteigerungen aufgefangen werden. Die Investitionen reduzierten sich um 3,0% oder CHF 23 Mio. auf CHF 753 Mio. Die Investitionen für den Ausbau der Breitbandnetze und Mobilfunknetze nahmen zu, hingegen gingen die Investitionen in die übrige Infrastruktur zurück. Ende Juni 2021 sind in der Schweiz 86% aller Wohnungen und Geschäfte mit Ultrabreitband von mehr als 80 Mbit/s erschlossen. 68% aller Wohnungen und Geschäfte profitieren von schnellen Verbindungen mit mehr als 200 Mbit/s. Bis Ende 2021 will Swisscom alle Schweizer Gemeinden mit Ultrabreitband erschliessen und so auch abgelegenen Ortschaften Zugang zu Ultrabreitband ermöglichen. Zudem will Swisscom bis Ende 2025 die Glasfaserabdeckung mit FTTH auf bis zu 60% ausbauen.

## Fastweb

In Mio. EUR bzw. wie angemerkt	2. Quartal 2021	2. Quartal 2020	Veränderung	1. Halbjahr 2021	1. Halbjahr 2020	Veränderung
<b>Nettoumsatz und Ergebnis</b>						
Privatkunden	288	282	2,1%	574	562	2,1%
Geschäftskunden	244	224	8,9%	481	435	10,6%
Wholesale	66	55	20,0%	122	105	16,2%
<b>Umsatz mit externen Kunden</b>	<b>598</b>	<b>561</b>	<b>6,6%</b>	<b>1'177</b>	<b>1'102</b>	<b>6,8%</b>
Umsatz mit anderen Segmenten	2	1	100,0%	4	3	33,3%
<b>Nettoumsatz</b>	<b>600</b>	<b>562</b>	<b>6,8%</b>	<b>1'181</b>	<b>1'105</b>	<b>6,9%</b>
Segmentaufwand	(395)	(367)	7,6%	(797)	(740)	7,7%
<b>Segmentergebnis vor Abschreibungen (EBITDA)</b>	<b>205</b>	<b>195</b>	<b>5,1%</b>	<b>384</b>	<b>365</b>	<b>5,2%</b>
Marge in % Nettoumsatz	34,2	34,7		32,5	33,0	
Leasingaufwand	(13)	(13)	–%	(27)	(26)	3,8%
Abschreibungen	(147)	(142)	3,5%	(293)	(286)	2,4%
<b>Segmentergebnis</b>	<b>45</b>	<b>40</b>	<b>12,5%</b>	<b>64</b>	<b>53</b>	<b>20,8%</b>
<b>Operating Free Cash Flow Proxy</b>						
Segmentergebnis vor Abschreibungen (EBITDA)	205	195	5,1%	384	365	5,2%
Leasingaufwand	(13)	(13)	–%	(27)	(26)	3,8%
<b>EBITDA nach Leasingaufwand (EBITDA AL)</b>	<b>192</b>	<b>182</b>	<b>5,5%</b>	<b>357</b>	<b>339</b>	<b>5,3%</b>
Investitionen	(147)	(138)	6,5%	(301)	(276)	9,1%
<b>Operating Free Cash Flow Proxy</b>	<b>45</b>	<b>44</b>	<b>2,3%</b>	<b>56</b>	<b>63</b>	<b>–11,1%</b>
<b>Operationelle Daten in Tsd. und Personalbestand in Vollzeitstellen</b>						
Breitbandanschlüsse				2'774	2'692	3,0%
Mobilfunkanschlüsse				2'188	1'830	19,6%
Personalbestand				2'750	2'605	5,6%

Der Nettoumsatz von Fastweb ist gegenüber dem Vorjahr um 6,9% oder EUR 76 Mio. auf EUR 1'181 Mio. gestiegen. Die Kundenbasis im Breitbandgeschäft erhöhte sich innert Jahresfrist trotz einem weiterhin herausfordernden Marktumfeld um 3,0% oder 82 Tsd. auf 2,77 Mio. Auch im umkämpften Mobilfunkmarkt wächst Fastweb. Die Anzahl Mobilfunkanschlüsse nahm innerhalb eines Jahres um 19,6% oder 358 Tsd. auf 2,19 Mio. zu. Gebündelte Angebote spielen weiterhin eine wichtige Rolle. Vom Kundenbestand nutzen 36% ein Bündelangebot aus Festnetz und Mobilfunk. Der Umsatz mit Privatkunden stieg als Folge des Kundenwachstums um 2,1% oder EUR 12 Mio. auf EUR 574 Mio. Ebenso wächst Fastweb im Bereich der Geschäftskunden. Der Umsatz mit

Geschäftskunden erhöhte sich um 10,6% oder EUR 46 Mio. auf EUR 481 Mio. getrieben durch höhere Umsätze mit öffentlichen Verwaltungen. Der Umsatz im Wholesale-Geschäft nahm um 16,2% oder EUR 17 Mio. auf EUR 122 Mio. zu.

Das Segmentergebnis vor Abschreibungen stieg als Folge des Umsatzwachstums um 5,2% oder EUR 19 Mio. auf EUR 384 Mio. Die Investitionen erhöhten sich gegenüber dem Vorjahr um 9,1% oder EUR 25 Mio. auf EUR 301 Mio. aufgrund höherer kundengetriebener Investitionen sowie gestiegener Investitionen in die Netzinfrastruktur. Der Personalbestand von Fastweb nahm innert Jahresfrist vor allem als Folge einer Unternehmensübernahme und der Anstellung externer Mitarbeiter um 5,6% oder 145 Vollzeitstellen auf 2'750 Vollzeitstellen zu.

## Übrige operative Segmente

In Mio. CHF bzw. wie angemerkt	2. Quartal 2021	2. Quartal 2020	Veränderung	1. Halbjahr 2021	1. Halbjahr 2020	Veränderung
<b>Nettoumsatz und Ergebnis</b>						
Umsatz mit externen Kunden	112	106	5,7%	216	215	0,5%
Umsatz mit anderen Segmenten	153	140	9,3%	289	272	6,3%
<b>Nettoumsatz</b>	<b>265</b>	<b>246</b>	<b>7,7%</b>	<b>505</b>	<b>487</b>	<b>3,7%</b>
Segmentaufwand	(216)	(206)	4,9%	(422)	(405)	4,2%
<b>Segmentergebnis vor Abschreibungen (EBITDA)</b>	<b>49</b>	<b>40</b>	<b>22,5%</b>	<b>83</b>	<b>82</b>	<b>1,2%</b>
Marge in % Nettoumsatz	18,5	16,3		16,4	16,8	
Leasingaufwand	(3)	(3)	–%	(6)	(6)	–%
Abschreibungen	(14)	(15)	–6,7%	(27)	(30)	–10,0%
<b>Segmentergebnis</b>	<b>32</b>	<b>22</b>	<b>45,5%</b>	<b>50</b>	<b>46</b>	<b>8,7%</b>
<b>Operating Free Cash Flow Proxy</b>						
Segmentergebnis vor Abschreibungen (EBITDA)	49	40	22,5%	83	82	1,2%
Leasingaufwand	(3)	(3)	–%	(6)	(6)	–%
<b>EBITDA nach Leasingaufwand (EBITDA AL)</b>	<b>46</b>	<b>37</b>	<b>24,3%</b>	<b>77</b>	<b>76</b>	<b>1,3%</b>
Investitionen	(10)	(11)	–9,1%	(19)	(18)	5,6%
<b>Operating Free Cash Flow Proxy</b>	<b>36</b>	<b>26</b>	<b>38,5%</b>	<b>58</b>	<b>58</b>	<b>–%</b>
<b>Personalbestand in Vollzeitstellen</b>						
Personalbestand				3'493	3'522	–0,8%

Der Nettoumsatz der Übrigen operativen Segmente hat gegenüber dem Vorjahr um 3,7% oder CHF 18 Mio. auf CHF 505 Mio. zugenommen. Dies als Folge höherer Umsätze aus Bauleistungen von cablex. Das Segmentergebnis vor Abschreibungen blieb mit CHF 83 Mio. (+1,2%) nahezu stabil. Die Ergebnismarge reduzierte sich geringfügig auf 16,4% (Vorjahr 16,8%). Der Personalbestand nahm um 0,8% oder 29 Vollzeitstellen auf 3'493 Vollzeitstellen ab.

## Abschreibungen und nicht operative Ergebnisse

In Mio. CHF bzw. wie angemerkt	2. Quartal 2021	2. Quartal 2020	Veränderung	1. Halbjahr 2021	1. Halbjahr 2020	Veränderung
<b>Operatives Ergebnis vor Abschreibungen (EBITDA)</b>	<b>1'193</b>	<b>1'097</b>	<b>8,8%</b>	<b>2'317</b>	<b>2'208</b>	<b>4,9%</b>
Abschreibungen von Sachanlagen und immateriellen Vermögenswerten	(549)	(541)	1,5%	(1'087)	(1'078)	0,8%
Abschreibungen von Nutzungsrechten	(71)	(77)	-7,8%	(141)	(147)	-4,1%
<b>Operatives Ergebnis (EBIT)</b>	<b>573</b>	<b>479</b>	<b>19,6%</b>	<b>1'089</b>	<b>983</b>	<b>10,8%</b>
Nettozinsaufwand auf finanziellen Vermögenswerten und Verbindlichkeiten	(16)	(18)	-11,1%	(33)	(30)	10,0%
Zinsaufwand auf Leasingverbindlichkeiten	(11)	(11)	-%	(22)	(22)	-%
Übriges Finanzergebnis	(35)	(38)	-7,9%	217	(52)	
Ergebnis von Equity-bilanzierten Beteiligungen	(4)	2		(4)	3	
<b>Gewinn vor Ertragssteuern</b>	<b>507</b>	<b>414</b>	<b>22,5%</b>	<b>1'247</b>	<b>882</b>	<b>41,4%</b>
Ertragssteueraufwand	(99)	(72)	37,5%	(201)	(146)	37,7%
<b>Reingewinn</b>	<b>408</b>	<b>342</b>	<b>19,3%</b>	<b>1'046</b>	<b>736</b>	<b>42,1%</b>
Anteil Aktionäre der Swisscom AG am Reingewinn	407	343	18,7%	1'045	738	41,6%
Anteil nicht beherrschende Anteile am Reingewinn	1	(1)		1	(2)	
Gewinn pro Aktie (in CHF)	7,86	6,62	18,7%	20,17	14,25	41,5%

Der Reingewinn stieg vor allem als Folge von Sondereffekten im EBITDA und im Finanzergebnis um 42,1% oder CHF 310 Mio. auf CHF 1'046 Mio. Im EBITDA des zweiten Quartals 2021 sind ein Einmalertrag aus der Anpassung der Vorsorgeverpflichtung in der Höhe von CHF 60 Mio. sowie die Bildung von Rückstellungen für Rechtsverfahren von CHF 22 Mio. enthalten. Die Sondereffekte im Finanzergebnis resultieren aus dem ersten Quartal 2021. Fastweb übertrug im Rahmen der strategischen Partnerschaft mit TIM ihre Beteiligung an FlashFiber als Kapitaleinlage in das neu gegründete Glasfaser-Unternehmen FiberCop. Dies führte zu einer ergebniswirksamen Aufwertung der Beteiligung von CHF 169 Mio. Zudem realisierte Swisscom aus dem Verkauf der Beteiligung an der Belgacom International Carrier Services einen Gewinn von CHF 38 Mio. Der Ertragssteueraufwand betrug CHF 201 Mio. (Vorjahr CHF 146 Mio.), was einem effektiven Ertragssteuersatz von 16,1% (Vorjahr 16,6%) entspricht. Swisscom rechnet mit einem künftigen effektiven Konzernsteuersatz von rund 19%.

## Geldflüsse

In Mio. CHF	1. Halbjahr 2021	1. Halbjahr 2020	Veränderung
Operatives Ergebnis vor Abschreibungen (EBITDA)	2'317	2'208	109
Leasingaufwand	(151)	(150)	(1)
<b>EBITDA nach Leasingaufwand (EBITDA AL)</b>	<b>2'166</b>	<b>2'058</b>	<b>108</b>
Investitionen	(1'083)	(1'075)	(8)
<b>Operating Free Cash Flow Proxy</b>	<b>1'083</b>	<b>983</b>	<b>100</b>
Veränderung Nettoumlaufvermögen	(131)	(87)	(44)
Veränderung Vorsorgeverpflichtung	(36)	29	(65)
Nettozinszahlungen auf finanziellen Vermögenswerten und Verbindlichkeiten	(16)	(11)	(5)
Ertragssteuerzahlungen	(229)	(156)	(73)
Übrige operative Geldflüsse	(25)	3	(28)
<b>Free Cash Flow</b>	<b>646</b>	<b>761</b>	<b>(115)</b>
Nettoeinnahmen (Nettoausgaben) für Unternehmenskäufe und -verkäufe	108	(25)	133
Übrige Geldflüsse aus Investitionstätigkeit, netto	(11)	(47)	36
Dividendenzahlungen an Aktionäre der Swisscom AG	(1'140)	(1'140)	-
Übrige Veränderungen	(11)	38	(49)
<b>Abnahme Nettoverschuldung</b>	<b>(408)</b>	<b>(413)</b>	<b>5</b>

Der Operating Free Cash Flow Proxy stieg aufgrund des höheren operativen Ergebnisses vor Abschreibungen (EBITDA) um 10,2% oder CHF 100 Mio. auf CHF 1'083 Mio. Der Free Cash Flow nahm gegenüber dem Vorjahr um 15,1% oder CHF 115 Mio. auf CHF 646 Mio. ab. Die Abnahme resultiert vor allem aus höheren Ertragssteuer-



zahlungen, die gegenüber dem Vorjahr um CHF 73 Mio. auf CHF 229 Mio. zugenommen haben. Im ersten Halbjahr 2020 wurden Steuerzahlungen zeitlich aufgeschoben. Die Veränderung der Vorsorgeverpflichtung enthält als Folge einer Planänderung im ersten Halbjahr 2021 eine einmalige Anpassung in Höhe von CHF 60 Mio. mit gegenläufigem Einfluss im EBITDA. Im ersten Halbjahr 2021 sind in den Nettoeinnahmen für Unternehmenskäufe und -verkäufe die Einnahmen von CHF 126 Mio. aus dem Verkauf der Beteiligung an der Belgacom International Carrier Services enthalten. Im zweiten Quartal 2021 wurde eine unveränderte Dividende pro Aktie von CHF 22 ausbezahlt, was einer Dividendensumme von CHF 1'140 Mio. entspricht.

## Vermögenslage

In Mio. CHF bzw. wie angemerkt	30.06.2021	31.12.2020	Veränderung
Sachanlagen	10'748	10'725	0,2%
Immaterielle Vermögenswerte	1'727	1'745	-1,0%
Goodwill	5'171	5'162	0,2%
Nutzungsrechte	2'105	2'138	-1,5%
Forderungen aus Lieferungen und Leistungen	2'426	2'132	13,8%
Verbindlichkeiten aus Lieferungen und Leistungen	(1'519)	(1'525)	-0,4%
Rückstellungen	(1'198)	(1'216)	-1,5%
Abgegrenzter Gewinn aus Veräusserung und Rückmiete von Liegenschaften	(98)	(106)	-7,5%
Übrige operative Vermögenswerte und Verbindlichkeiten, netto	(427)	(240)	77,9%
<b>Operative Vermögenswerte, netto</b>	<b>18'935</b>	<b>18'815</b>	<b>0,6%</b>
Nettoverschuldung	(6'626)	(6'218)	6,6%
Leasingverbindlichkeiten	(1'942)	(1'988)	-2,3%
Personalvorsorgeverpflichtungen	(11)	(795)	-98,6%
Ertragssteuerguthaben und -schulden, netto	(758)	(643)	17,9%
Equity-bilanzierte Beteiligungen und übrige langfristige Finanzanlagen	462	320	44,4%
<b>Eigenkapital</b>	<b>10'060</b>	<b>9'491</b>	<b>6,0%</b>
Eigenkapitalquote (in %)	40,9	39,1	

### Operative Vermögenswerte

Der Bestand der operativen Nettovermögenswerte ist mit CHF 18'935 Mio. (+0,6%) praktisch unverändert gegenüber Ende 2020. Die Personalvorsorgeverpflichtungen reduzierten sich als Folge einer Anpassung des Vorsorgeplans, eines positiven Ertrags auf dem Vorsorgevermögen sowie eines höheren Diskontsatzes um CHF 784 Mio. auf CHF 11 Mio. Die Zunahme des Eigenkapitals um 6,0% oder CHF 569 Mio. auf CHF 10'060 Mio. ist auf den Reingewinn von CHF 1'046 Mio. sowie auf das sonstige direkt im Eigenkapital erfasste Gesamtergebnis von CHF 662 Mio. abzüglich die Dividendenzahlung von CHF 1'140 Mio. zurückzuführen. Entsprechend stieg die Eigenkapitalquote von 39,1% auf 40,9%.

## Nettoverschuldung

Die Nettoverschuldung besteht aus den finanziellen Verbindlichkeiten abzüglich flüssiger Mittel, kotierter Schuldinstrumente, zum Hedging von finanziellen Verbindlichkeiten gehaltener derivativer Finanzinstrumente sowie den übrigen kurzfristigen Finanzanlagen. Die Nettoverschuldung wird sowohl mit als auch ohne Klassifizierung der Leasingverhältnisse als finanzielle Verbindlichkeit dargestellt. Ratingagenturen beziehen für das Kreditrating die Leasingverbindlichkeiten in die Berechnung der Nettoverschuldung ein.

In Mio. CHF	30.06.2021	31.12.2020
Anlehensobligationen	6'254	6'110
Bankdarlehen	594	484
Private Platzierungen	150	151
Übrige finanzielle Verbindlichkeiten	260	297
<b>Total Finanzielle Verbindlichkeiten</b>	<b>7'258</b>	<b>7'042</b>
Flüssige Mittel	(240)	(340)
Kotierte Schuldinstrumente	(286)	(271)
Derivative Finanzinstrumente für Finanzierungen	(76)	(79)
Übrige kurzfristige Finanzanlagen	(30)	(134)
<b>Nettoverschuldung</b>	<b>6'626</b>	<b>6'218</b>
Leasingverbindlichkeiten	1'942	1'988
<b>Nettoverschuldung inkl. Leasingverbindlichkeiten</b>	<b>8'568</b>	<b>8'206</b>

Im Vorjahr hat Swisscom als erstes börsenkotiertes Unternehmen in der Schweiz einen Green Bond in EUR aufgenommen. Im zweiten Quartal 2021 folgt nun die erste Aufnahme eines Green Bond in CHF. Der Nominalbetrag beträgt CHF 100 Mio., der Coupon 0,25% und die Laufzeit dauert bis 2033. Swisscom hat in den vergangenen Jahren die vorteilhaften Bedingungen am Kapitalmarkt genutzt, um die Zins- und Fälligkeitsstruktur der finanziellen Verbindlichkeiten zu optimieren. Per 30. Juni 2021 betragen die durchschnittlichen Zinskosten der Finanzschulden 0,93%, die durchschnittliche Restlaufzeit 5,7 Jahre und der Anteil variabel verzinslicher finanzieller Verbindlichkeiten 15%.

## Ausblick

In Mio. CHF bzw. in Mrd. CHF	2020 berichtet	2021 Ausblick bisher <sup>1</sup>	2021 Ausblick angepasst <sup>2</sup>
<b>Nettoumsatz</b>			
<b>Swisscom Konzern</b>	<b>CHF 11'100 Mio.</b>	<b>~ CHF 11,3 Mrd.</b>	<b>~ CHF 11,3 Mrd.</b>
Swisscom ohne Fastweb			~ CHF 8,6 Mrd.
Fastweb			~ EUR 2,4 Mrd.
<b>Operatives Ergebnis vor Abschreibungen (EBITDA)</b>			
<b>Swisscom Konzern</b>	<b>CHF 4'382 Mio.</b>	<b>CHF 4,3–4,4 Mrd.</b>	<b>CHF 4,4–4,5 Mrd. <sup>3</sup></b>
Swisscom ohne Fastweb			CHF 3,5–3,6 Mrd.
Fastweb			~ EUR 0,8 Mrd.
<b>Investitionen</b>			
<b>Swisscom Konzern</b>	<b>CHF 2'229 Mio.</b>	<b>CHF 2,2–2,3 Mrd.</b>	<b>CHF 2,2–2,3 Mrd.</b>
Swisscom ohne Fastweb			~ CHF 1,6 Mrd.
Fastweb			~ EUR 0,6 Mrd.

1 Kommuniziert am 29. April 2021.

2 Umrechnungskurs CHF/EUR 1.10 (2020: CHF/EUR 1.07).

3 Ausblick 2021 für EBITDA nach Leasingaufwand CHF 4,1–4,2 Mrd.

Der finanzielle Ausblick für das Geschäftsjahr 2021 bleibt beim Nettoumsatz und bei den Investitionen unverändert. Swisscom erwartet einen Nettoumsatz von rund CHF 11,3 Mrd. und Investitionen von CHF 2,2 Mrd. bis CHF 2,3 Mrd. Beim EBITDA wird die Prognose von CHF 4,3 Mrd. bis CHF 4,4 Mrd. auf CHF 4,4 Mrd. bis CHF 4,5 Mrd. erhöht und berücksichtigt die laufende Geschäftsentwicklung sowie die im zweiten Quartal 2021 erfassten Sondereffekte bei der Personalvorsorge und bei den Rückstellungen. Entwickelt sich das Geschäft wie geplant, so beabsichtigt Swisscom, der Generalversammlung 2022 für das Geschäftsjahr 2021 eine unveränderte Dividende von CHF 22 pro Aktie vorzuschlagen.

# Konsolidierter Zwischenabschluss

## Konsolidierte Gesamtergebnisrechnung (ungeprüft)

In Mio. CHF, ausgenommen Angaben pro Aktie	Anhang	2. Quartal 2021	2. Quartal 2020	1. Halbjahr 2021	1. Halbjahr 2020
<b>Erfolgsrechnung</b>					
<b>Nettoumsatz</b>	2	<b>2'780</b>	<b>2'706</b>	<b>5'583</b>	<b>5'443</b>
Direkte Kosten	3	(670)	(624)	(1'350)	(1'250)
Personalaufwand	3	(611)	(679)	(1'327)	(1'379)
Übriger Betriebsaufwand	3	(444)	(416)	(866)	(823)
Aktivierete Eigenleistungen und übrige Erträge	3	138	110	277	217
<b>Operatives Ergebnis vor Abschreibungen</b>		<b>1'193</b>	<b>1'097</b>	<b>2'317</b>	<b>2'208</b>
Abschreibungen von Sachanlagen und immateriellen Vermögenswerten		(549)	(541)	(1'087)	(1'078)
Abschreibungen von Nutzungsrechten		(71)	(77)	(141)	(147)
<b>Operatives Ergebnis</b>		<b>573</b>	<b>479</b>	<b>1'089</b>	<b>983</b>
Finanzertrag	6	(6)	3	258	10
Finanzaufwand	6	(56)	(70)	(96)	(114)
Ergebnis von Equity-bilanzierten Beteiligungen		(4)	2	(4)	3
<b>Ergebnis vor Ertragssteuern</b>		<b>507</b>	<b>414</b>	<b>1'247</b>	<b>882</b>
Ertragssteueraufwand		(99)	(72)	(201)	(146)
<b>Reingewinn</b>		<b>408</b>	<b>342</b>	<b>1'046</b>	<b>736</b>
<b>Sonstiges Gesamtergebnis</b>					
Versicherungsmathematische Gewinne und Verluste von leistungsorientierten Vorsorgeplänen		340	(26)	616	(190)
Veränderung beizulegender Zeitwert von Eigenkapitalinstrumenten		(2)	3	–	(4)
<b>Nicht in die Erfolgsrechnung rezyklierbare Posten</b>		<b>338</b>	<b>(23)</b>	<b>616</b>	<b>(194)</b>
Währungsumrechnung von ausländischen Konzerngesellschaften		(14)	8	49	(27)
Veränderung von Cash Flow Hedges		2	(7)	(3)	(10)
<b>In die Erfolgsrechnung rezyklierbare Posten</b>		<b>(12)</b>	<b>1</b>	<b>46</b>	<b>(37)</b>
<b>Sonstiges Gesamtergebnis</b>		<b>326</b>	<b>(22)</b>	<b>662</b>	<b>(231)</b>
<b>Gesamtergebnis</b>					
Reingewinn		408	342	1'046	736
Sonstiges Gesamtergebnis		326	(22)	662	(231)
<b>Gesamtergebnis</b>		<b>734</b>	<b>320</b>	<b>1'708</b>	<b>505</b>
<b>Anteile am Reingewinn und Gesamtergebnis</b>					
Aktionäre der Swisscom AG		407	343	1'045	738
Nicht beherrschende Anteile		1	(1)	1	(2)
<b>Reingewinn</b>		<b>408</b>	<b>342</b>	<b>1'046</b>	<b>736</b>
Aktionäre der Swisscom AG		733	321	1'707	507
Nicht beherrschende Anteile		1	(1)	1	(2)
<b>Gesamtergebnis</b>		<b>734</b>	<b>320</b>	<b>1'708</b>	<b>505</b>
<b>Gewinn pro Aktie</b>					
<b>Gewinn und verwässerter Gewinn pro Aktie (in CHF)</b>		<b>7,86</b>	<b>6,62</b>	<b>20,17</b>	<b>14,25</b>

## Konsolidierte Bilanz (ungeprüft)

In Mio. CHF	Anhang	30.06.2021	31.12.2020
<b>Vermögenswerte</b>			
Flüssige Mittel		240	340
Forderungen aus Lieferungen und Leistungen	7	2'426	2'132
Übrige operative Vermögenswerte	7	1'100	1'029
Übrige finanzielle Vermögenswerte		71	170
Laufende Ertragssteuerguthaben		14	4
<b>Total Kurzfristige Vermögenswerte</b>		<b>3'851</b>	<b>3'675</b>
Sachanlagen		10'748	10'725
Immaterielle Vermögenswerte		1'727	1'745
Goodwill		5'171	5'162
Nutzungsrechte		2'105	2'138
Equity-bilanzierte Beteiligungen		44	155
Übrige finanzielle Vermögenswerte		739	479
Personalvorsorgeguthaben	9	11	–
Latente Ertragssteuerguthaben		174	183
<b>Total Langfristige Vermögenswerte</b>		<b>20'719</b>	<b>20'587</b>
<b>Total Vermögenswerte</b>		<b>24'570</b>	<b>24'262</b>
<b>Verbindlichkeiten und Eigenkapital</b>			
Finanzielle Verbindlichkeiten	5	697	792
Leasingverbindlichkeiten		205	226
Verbindlichkeiten aus Lieferungen und Leistungen	7	1'519	1'525
Übrige operative Verbindlichkeiten	7	1'527	1'269
Rückstellungen	8	112	144
Laufende Ertragssteuerschulden		161	186
<b>Total Kurzfristige Verbindlichkeiten</b>		<b>4'221</b>	<b>4'142</b>
Finanzielle Verbindlichkeiten	5	6'561	6'250
Leasingverbindlichkeiten		1'737	1'762
Personalvorsorgeverpflichtungen	9	22	795
Rückstellungen	8	1'086	1'072
Abgegrenzter Gewinn aus Veräusserung und Rückmiete von Liegenschaften		98	106
Latente Ertragssteuerschulden		785	644
<b>Total Langfristige Verbindlichkeiten</b>		<b>10'289</b>	<b>10'629</b>
<b>Total Verbindlichkeiten</b>		<b>14'510</b>	<b>14'771</b>
Aktienkapital		52	52
Kapitalreserven		136	136
Gewinnreserven		11'607	11'085
Währungsumrechnungsdifferenzen		(1'742)	(1'791)
Absicherungsreserve		5	8
<b>Eigenkapital der Aktionäre der Swisscom AG</b>		<b>10'058</b>	<b>9'490</b>
Nicht beherrschende Anteile		2	1
<b>Total Eigenkapital</b>		<b>10'060</b>	<b>9'491</b>
<b>Total Verbindlichkeiten und Eigenkapital</b>		<b>24'570</b>	<b>24'262</b>

## Konsolidierte Geldflussrechnung (ungeprüft)

In Mio. CHF	Anhang	1. Halbjahr 2021	1. Halbjahr 2020
Reingewinn		1'046	736
Ertragssteueraufwand		201	146
Ergebnis von Equity-bilanzierten Beteiligungen		4	(3)
Finanzertrag	6	(258)	(10)
Finanzaufwand	6	96	114
Abschreibungen von Sachanlagen und immateriellen Vermögenswerten		1'087	1'078
Abschreibungen von Nutzungsrechten		141	147
Gewinn aus Abgang von Sachanlagen		(3)	–
Aufwand für aktienbasierte Vergütungen		1	1
Umsatz aus Finanzierungsleasingverhältnissen		(51)	(27)
Veränderung abgegrenzter Gewinn aus Veräusserung und Rückmiete von Liegenschaften		(8)	(6)
Veränderung operative Vermögenswerte und Verbindlichkeiten	7	(121)	(71)
Veränderung Rückstellungen		(2)	(10)
Veränderung Personalvorsorgeverpflichtungen		(36)	29
Erhaltene Zinszahlungen		2	9
Geleistete Zinszahlungen auf finanziellen Verbindlichkeiten		(18)	(20)
Geleistete Zinszahlungen auf Leasingverbindlichkeiten		(22)	(22)
Erhaltene Dividendenzahlungen		1	15
Ertragssteuerzahlungen		(229)	(156)
<b>Geldzufluss aus Geschäftstätigkeit</b>		<b>1'831</b>	<b>1'950</b>
Erwerb von Sachanlagen und immateriellen Vermögenswerten		(1'078)	(1'069)
Verkauf von Sachanlagen und immateriellen Vermögenswerten		5	2
Erwerb von Tochtergesellschaften abzüglich erworbener flüssiger Mittel		(25)	(16)
Ausgaben für Equity-bilanzierte Beteiligungen		(1)	(9)
Einnahmen von Equity-bilanzierten Beteiligungen		134	–
Einnahmen aus Finanzierungsleasing		47	32
Ausgaben für übrige finanzielle Vermögenswerte		(11)	(18)
Einnahmen aus übrigen finanziellen Vermögenswerten		101	12
Übrige Geldflüsse aus Investitionstätigkeit		(8)	–
<b>Geldabfluss aus Investitionstätigkeit</b>		<b>(836)</b>	<b>(1'066)</b>
Aufnahme von finanziellen Verbindlichkeiten	5	323	887
Rückzahlung von finanziellen Verbindlichkeiten	5	(121)	(543)
Rückzahlung von Leasingverbindlichkeiten		(152)	(151)
Dividendenzahlungen an Aktionäre der Swisscom AG		(1'140)	(1'140)
Dividendenzahlungen an Eigentümer von nicht beherrschenden Anteilen		(1)	(1)
Übrige Geldflüsse aus Finanzierungstätigkeit		(7)	(15)
<b>Geldabfluss aus Finanzierungstätigkeit</b>		<b>(1'098)</b>	<b>(963)</b>
<b>Nettoabnahme flüssiger Mittel</b>		<b>(103)</b>	<b>(79)</b>
Flüssige Mittel am 1. Januar		340	328
Währungsumrechnung auf flüssigen Mitteln		3	(2)
<b>Flüssige Mittel Ende Rechnungsperiode</b>		<b>240</b>	<b>247</b>

## Konsolidierte Eigenkapitalveränderungsrechnung (ungeprüft)

In Mio. CHF	Aktien- kapital	Kapital- reserven	Gewinn- reserven	Währungs- umrechnungs- differenzen	Ab- sicherungs- reserven	Eigenkapital Aktionäre Swisscom	Nicht beherr- schende Anteile	Total Eigen- kapital
<b>Bestand am 1. Januar 2020</b>	<b>52</b>	<b>136</b>	<b>10'454</b>	<b>(1'781)</b>	<b>11</b>	<b>8'872</b>	<b>3</b>	<b>8'875</b>
Reingewinn	–	–	738	–	–	738	(2)	736
Sonstiges Gesamtergebnis	–	–	(194)	(27)	(10)	(231)	–	(231)
<b>Gesamtergebnis</b>	<b>–</b>	<b>–</b>	<b>544</b>	<b>(27)</b>	<b>(10)</b>	<b>507</b>	<b>(2)</b>	<b>505</b>
Dividendenzahlungen	–	–	(1'140)	–	–	(1'140)	(1)	(1'141)
Übrige Veränderungen	–	–	–	–	–	–	(1)	(1)
<b>Bestand am 30. Juni 2020</b>	<b>52</b>	<b>136</b>	<b>9'858</b>	<b>(1'808)</b>	<b>1</b>	<b>8'239</b>	<b>(1)</b>	<b>8'238</b>
<b>Bestand am 1. Januar 2021</b>	<b>52</b>	<b>136</b>	<b>11'085</b>	<b>(1'791)</b>	<b>8</b>	<b>9'490</b>	<b>1</b>	<b>9'491</b>
Reingewinn	–	–	1'045	–	–	1'045	1	1'046
Sonstiges Gesamtergebnis	–	–	616	49	(3)	662	–	662
<b>Gesamtergebnis</b>	<b>–</b>	<b>–</b>	<b>1'661</b>	<b>49</b>	<b>(3)</b>	<b>1'707</b>	<b>1</b>	<b>1'708</b>
Dividendenzahlungen	–	–	(1'140)	–	–	(1'140)	(1)	(1'141)
Übrige Veränderungen	–	–	1	–	–	1	1	2
<b>Bestand am 30. Juni 2021</b>	<b>52</b>	<b>136</b>	<b>11'607</b>	<b>(1'742)</b>	<b>5</b>	<b>10'058</b>	<b>2</b>	<b>10'060</b>

# Anhang zum Zwischenabschluss

## Über diesen Bericht

### Allgemeine Angaben

Der Swisscom Konzern (im Weiteren als Swisscom bezeichnet) bietet Telekommunikationsdienstleistungen an und ist zur Hauptsache in der Schweiz und in Italien tätig. Die ungeprüfte Konzernrechnung per 30. Juni 2021 umfasst die Swisscom AG als Muttergesellschaft und ihre Tochtergesellschaften. Die Swisscom AG ist eine spezialgesetzliche Aktiengesellschaft nach Schweizer Recht mit Sitz in Ittigen bei Bern. Die Adresse lautet: Swisscom AG, Alte Tiefenaustrasse 6, 3048 Worblaufen. Swisscom ist an der SIX Swiss Exchange kotiert. Die Anzahl ausgegebener Aktien hat unverändert zum Vorjahr 51'801'943 Stück betragen. Die Aktien haben einen Nominalwert von CHF 1 und sind voll liberiert. Jede Aktie berechtigt zu einer Stimme. Mehrheitsaktionärin der Swisscom AG ist die Schweizerische Eidgenossenschaft (Bund). Der Bund muss gemäss geltendem Gesetz die kapital- und stimmenmässige Mehrheit halten. Der Verwaltungsrat von Swisscom hat die Freigabe des vorliegenden konsolidierten Zwischenabschlusses am 4. August 2021 genehmigt. Bis zu diesem Datum fanden keine wesentlichen Ereignisse nach dem Bilanzstichtag statt.

### Grundlagen der Abschlusserstellung

Der konsolidierte Zwischenabschluss für die sechs Monate, die am 30. Juni 2021 abgeschlossen wurden, wurde in Übereinstimmung mit dem International Accounting Standard «IAS 34 Zwischenberichterstattung» erstellt und sollte in Verbindung mit der für das am 31. Dezember 2020 abgeschlossene Geschäftsjahr erstellten konsolidierten Jahresrechnung gelesen werden. Der konsolidierte Zwischenabschluss wurde in Übereinstimmung mit den in der konsolidierten Jahresrechnung 2020 beschriebenen Grundsätzen der Rechnungslegung sowie den neu ab 1. Januar 2021 anwendbaren Änderungen in den Rechnungslegungsgrundsätzen erstellt.

Die Erstellung des konsolidierten Zwischenabschlusses verlangt vom Management, Einschätzungen und Annahmen zu treffen. Änderungen von Einschätzungen und Annahmen werden in der Berichtsperiode angepasst, in der sich die ursprünglichen Einschätzungen und Annahmen geändert haben.

Swisscom ist in Geschäftsbereichen tätig, in denen die Erbringung von Dienstleistungen keinen bedeutenden saisonalen oder zyklischen Schwankungen innerhalb des Geschäftsjahres unterliegt. Die Ertragssteuern werden basierend auf einer Schätzung des für das Gesamtjahr erwarteten Ertragssteuersatzes berechnet. Für den konsolidierten Zwischenabschluss wurde ein Währungsumrechnungskurs CHF/EUR von 1,098 als Stichtagskurs (31. Dezember 2020 CHF/EUR 1,080) und 1,095 als Durchschnittskurs (Vorjahr CHF/EUR 1,067) verwendet.

## 1 Änderungen in den Rechnungslegungsgrundsätzen

Ab 1. Januar 2021 wendet Swisscom verschiedene Änderungen der bestehenden International Financial Reporting Standards (IFRS) und Interpretationen an, welche keinen wesentlichen Einfluss auf das Ergebnis oder die Finanzlage des Konzerns haben.



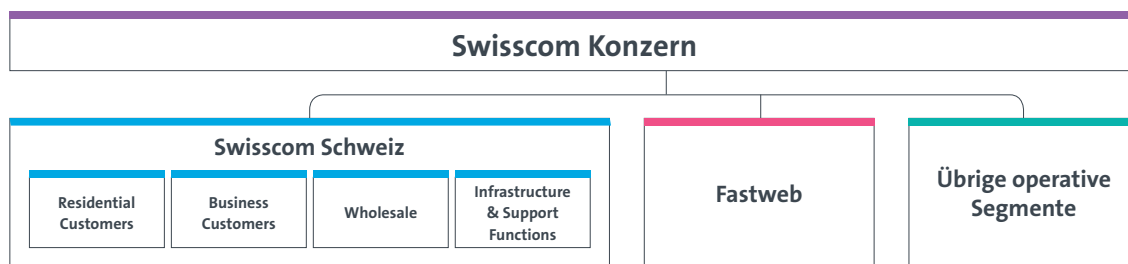
## 2 Segmentinformationen

### Änderungen in der Segmentberichterstattung

Swisscom hat per 1. Januar 2021 ihre Organisation in der Schweiz angepasst und das bisherige Segment IT, Network & Infrastructure in Infrastructure & Support Functions umbenannt. Die Abteilungen mit übergreifenden Funktionen wurden organisatorisch bei Swisscom Schweiz zusammengeführt. Dadurch wird im Rahmen der Segmentberichterstattung der Bereich Group Headquarters nicht mehr separat ausgewiesen. Zudem hat Swisscom per 1. Januar 2021 verschiedene Bereiche zwischen den Segmenten von Swisscom Schweiz und den Übrigen operativen Segmenten verschoben. Die Vorjahreszahlen wurden wie folgt angepasst:

In Mio. CHF	Berichtet	Anpassung	Angepasst
<b>Nettoumsatz</b>			
<b>Geschäftsjahr 2020</b>			
Residential Customers	4'564	(4)	4'560
Business Customers	3'100	–	3'100
Wholesale	976	–	976
Infrastructure & Support Functions (bisher IT, Network & Infrastructure)	85	(2)	83
Elimination	(450)	(19)	(469)
<b>Swisscom Schweiz</b>	<b>8'275</b>	<b>(25)</b>	<b>8'250</b>
Fastweb	2'470	–	2'470
Übrige operative Segmente	1'020	(6)	1'014
Elimination	(665)	31	(634)
<b>Total Nettoumsatz</b>	<b>11'100</b>	<b>–</b>	<b>11'100</b>
<b>Segmentergebnis</b>			
<b>Geschäftsjahr 2020</b>			
Residential Customers	2'586	(2)	2'584
Business Customers	1'235	3	1'238
Wholesale	523	–	523
Infrastructure & Support Functions (bisher IT, Network & Infrastructure)	(2'556)	(64)	(2'620)
<b>Swisscom Schweiz</b>	<b>1'788</b>	<b>(63)</b>	<b>1'725</b>
Fastweb	166	–	166
Übrige operative Segmente	111	(1)	110
Group Headquarters	(64)	64	–
Elimination	(99)	–	(99)
<b>Total Segmentergebnis</b>	<b>1'902</b>	<b>–</b>	<b>1'902</b>

## Allgemeine Angaben



Die Berichterstattung erfolgt nach den Segmenten «Residential Customers», «Business Customers», «Wholesale» und «Infrastructure & Support Functions», die zur Swisscom Schweiz zusammengefasst werden, sowie «Fastweb» und «Übrige operative Segmente».

Das Segment Infrastructure & Support Functions verrechnet keine Netzkosten und Management Fees an andere Segmente. Die übrigen Leistungen zwischen den Segmenten werden zu Marktpreisen verrechnet. Somit entsprechen die Ergebnisse der Segmente Residential Customers, Business Customers sowie Wholesale einem Deckungsbeitrag vor Netzkosten.

Der Segmentaufwand umfasst die direkten und indirekten Kosten, die den Personalaufwand, den übrigen Betriebsaufwand abzüglich der aktivierten Eigenleistungen und übrigen Erträge enthalten. Als Vorsorgeaufwand sind die ordentlichen Arbeitgeberbeiträge enthalten. Die Differenz zwischen den ordentlichen Arbeitgeberbeiträgen und dem Vorsorgeaufwand nach IAS 19 wird in der Spalte «Elimination» ausgewiesen. In den ersten sechs Monaten 2021 ist in der Spalte Elimination ein Ertrag von CHF 36 Mio. als Überleitungsposition zum Vorsorgeaufwand nach IAS 19 enthalten (Vorjahr Aufwand von CHF 31 Mio.).

Leasingverhältnisse zwischen den Segmenten werden nicht nach IFRS 16 bilanziert. Der ausgewiesene Leasingaufwand der Segmente umfasst die Abschreibungen und Zinsen der Nutzungsrechte exkl. Abschreibungen von CHF 12 Mio. (Vorjahr CHF 12 Mio.) auf Netzzugangsrechten (Infeasible Rights of Use, IRU) sowie die Verrechnung für die Miete von Gebäuden zwischen den Segmenten. Im Leasingaufwand der Segmente des Vorjahres sind zudem Wertberichtigungen auf Nutzungsrechten in Höhe von CHF 7 Mio. nicht enthalten. Der Leasingaufwand von geringwertigen Vermögenswerten wird als direkte Kosten ausgewiesen.

Die Investitionen enthalten die Ausgaben für den Erwerb von Sachanlagen und immateriellen Vermögenswerten sowie Zahlungen für Netzzugangsrechte (Infeasible Rights of Use, IRU). IRUs werden in der Regel vollständig bei Beginn der Nutzung bezahlt und klassifizieren als Leasingverhältnis nach IFRS 16. IRU-Zahlungen werden aufgrund der wirtschaftlichen Betrachtungsweise in den Segmentinformationen als Investition betrachtet. In den Investitionen der ersten sechs Monate 2021 sind Zahlungen für IRU von CHF 5 Mio. enthalten (Vorjahr CHF 6 Mio.).

Teilweise werden von Swisscom Schweiz Mobilfunkgeräte im Bündelangebot mit einem Mobilfunkvertrag subventioniert verkauft. Als Folge der Umverteilung des Umsatzes auf die vorab gelieferte Komponente (Mobilfunkgerät) werden Umsätze früher erfasst, als die Rechnungsstellung erfolgt. Dies führt dazu, dass aus diesem Geschäft vertragliche Vermögenswerte erfasst werden. In der Segmentberichterstattung von Swisscom Schweiz wird die Bildung und Auflösung dieser vertraglichen Vermögenswerte als übriger Umsatz ausgewiesen. Der Ausweis der in Rechnung gestellten Beträge erfolgt im Umsatz aus Telekomdiensten bzw. Handelswaren.

## Segmentinformationen 2021

2021, in Mio. CHF	Swisscom Schweiz	Fastweb	Übrige operative Segmente	Elimination	Total
Privatkunden	2'235	629	–	–	2'864
Geschäftskunden	1'511	526	216	–	2'253
Wholesale-Kunden	332	134	–	–	466
<b>Nettoumsatz mit externen Kunden</b>	<b>4'078</b>	<b>1'289</b>	<b>216</b>	<b>–</b>	<b>5'583</b>
Nettoumsatz mit anderen Segmenten	25	4	289	(318)	–
<b>Nettoumsatz</b>	<b>4'103</b>	<b>1'293</b>	<b>505</b>	<b>(318)</b>	<b>5'583</b>
Direkte Kosten	(867)	(476)	(36)	29	(1'350)
Indirekte Kosten	(1'439)	(397)	(386)	306	(1'916)
<b>Segmentergebnis vor Abschreibungen</b>	<b>1'797</b>	<b>420</b>	<b>83</b>	<b>17</b>	<b>2'317</b>
Leasingaufwand	(117)	(29)	(6)	1	(151)
Abschreibungen	(757)	(320)	(27)	5	(1'099)
<b>Segmentergebnis</b>	<b>923</b>	<b>71</b>	<b>50</b>	<b>23</b>	<b>1'067</b>
Zinsen auf Leasingverbindlichkeiten					22
<b>Operatives Ergebnis</b>					<b>1'089</b>
Finanzertrag und Finanzaufwand, netto					162
Ergebnis von Equity-bilanzierten Beteiligungen					(4)
<b>Ergebnis vor Ertragssteuern</b>					<b>1'247</b>
Ertragssteueraufwand					(201)
<b>Reingewinn</b>					<b>1'046</b>
Segmentergebnis vor Abschreibungen	1'797	420	83	17	2'317
Leasingaufwand	(117)	(29)	(6)	1	(151)
Investitionen	(753)	(330)	(19)	19	(1'083)
<b>Operating Free Cash Flow Proxy</b>	<b>927</b>	<b>61</b>	<b>58</b>	<b>37</b>	<b>1'083</b>

## Segmentinformationen Swisscom Schweiz 2021

2021, in Mio. CHF	Residential Customers	Business Customers	Wholesale	Infrastructure & Support Functions	Elimination	Total Swisscom Schweiz
Festnetz	1'001	438	–	–	–	1'439
Mobilfunk	928	361	–	–	–	1'289
Übrige Umsätze	–	31	–	–	–	31
<b>Telekomdienste</b>	<b>1'929</b>	<b>830</b>	<b>–</b>	<b>–</b>	<b>–</b>	<b>2'759</b>
Lösungsgeschäft	–	547	–	–	–	547
Handelswaren	267	119	–	–	–	386
Wholesale	–	–	332	–	–	332
Übrige Umsätze	39	4	–	11	–	54
<b>Nettoumsatz mit externen Kunden</b>	<b>2'235</b>	<b>1'500</b>	<b>332</b>	<b>11</b>	<b>–</b>	<b>4'078</b>
Nettoumsatz mit anderen Segmenten	38	37	141	28	(219)	25
<b>Nettoumsatz</b>	<b>2'273</b>	<b>1'537</b>	<b>473</b>	<b>39</b>	<b>(219)</b>	<b>4'103</b>
Direkte Kosten	(534)	(400)	(200)	(3)	270	(867)
Indirekte Kosten	(334)	(472)	(11)	(571)	(51)	(1'439)
<b>Segmentergebnis vor Abschreibungen</b>	<b>1'405</b>	<b>665</b>	<b>262</b>	<b>(535)</b>	<b>–</b>	<b>1'797</b>
Leasingaufwand	(20)	(16)	–	(80)	(1)	(117)
Abschreibungen und Wertminderungen	(27)	(34)	–	(697)	1	(757)
<b>Segmentergebnis</b>	<b>1'358</b>	<b>615</b>	<b>262</b>	<b>(1'312)</b>	<b>–</b>	<b>923</b>
Investitionen	(9)	(21)	–	(723)	–	(753)

## Segmentinformationen

2020, in Mio. CHF, angepasst	Swisscom Schweiz	Fastweb	Übrige operative Segmente	Elimination	Total
Privatkunden	2'200	599	–	–	2'799
Geschäftskunden	1'531	464	215	–	2'210
Wholesale-Kunden	322	112	–	–	434
<b>Nettoumsatz mit externen Kunden</b>	<b>4'053</b>	<b>1'175</b>	<b>215</b>	<b>–</b>	<b>5'443</b>
Nettoumsatz mit anderen Segmenten	31	4	272	(307)	–
<b>Nettoumsatz</b>	<b>4'084</b>	<b>1'179</b>	<b>487</b>	<b>(307)</b>	<b>5'443</b>
Direkte Kosten	(819)	(429)	(32)	28	(1'252)
Indirekte Kosten	(1'484)	(361)	(373)	235	(1'983)
<b>Segmentergebnis vor Abschreibungen</b>	<b>1'781</b>	<b>389</b>	<b>82</b>	<b>(44)</b>	<b>2'208</b>
Leasingaufwand	(117)	(27)	(6)	–	(150)
Abschreibungen	(766)	(305)	(30)	4	(1'097)
<b>Segmentergebnis</b>	<b>898</b>	<b>57</b>	<b>46</b>	<b>(40)</b>	<b>961</b>
Zinsen auf Leasingverbindlichkeiten					22
<b>Operatives Ergebnis</b>					<b>983</b>
Finanzertrag und Finanzaufwand, netto					(104)
Ergebnis von Equity-bilanzierten Beteiligungen					3
<b>Ergebnis vor Ertragssteuern</b>					<b>882</b>
Ertragssteueraufwand					(146)
<b>Reingewinn</b>					<b>736</b>
Segmentergebnis vor Abschreibungen	1'781	389	82	(44)	2'208
Leasingaufwand	(117)	(27)	(6)	–	(150)
Investitionen	(776)	(294)	(18)	13	(1'075)
<b>Operating Free Cash Flow Proxy</b>	<b>888</b>	<b>68</b>	<b>58</b>	<b>(31)</b>	<b>983</b>

## Segmentinformationen Swisscom Schweiz

2020, in Mio. CHF, angepasst	Residential Customers	Business Customers	Wholesale	Infrastructure & Support Functions	Elimination	Total Swisscom Schweiz
Festnetz	1'005	453	–	–	–	1'458
Mobilfunk	975	385	–	–	–	1'360
Übrige Umsätze	–	30	–	–	–	30
<b>Telekomdienste</b>	<b>1'980</b>	<b>868</b>	<b>–</b>	<b>–</b>	<b>–</b>	<b>2'848</b>
Lösungsgeschäft	–	527	–	–	–	527
Handelswaren	228	122	–	–	–	350
Wholesale	–	–	322	–	–	322
Übrige Umsätze	(8)	3	–	11	–	6
<b>Nettoumsatz mit externen Kunden</b>	<b>2'200</b>	<b>1'520</b>	<b>322</b>	<b>11</b>	<b>–</b>	<b>4'053</b>
Nettoumsatz mit anderen Segmenten	38	37	127	31	(202)	31
<b>Nettoumsatz</b>	<b>2'238</b>	<b>1'557</b>	<b>449</b>	<b>42</b>	<b>(202)</b>	<b>4'084</b>
Direkte Kosten	(483)	(398)	(184)	(4)	250	(819)
Indirekte Kosten	(369)	(483)	(8)	(577)	(47)	(1'484)
<b>Segmentergebnis vor Abschreibungen</b>	<b>1'386</b>	<b>676</b>	<b>257</b>	<b>(539)</b>	<b>1</b>	<b>1'781</b>
Leasingaufwand	(22)	(17)	–	(78)	–	(117)
Abschreibungen	(39)	(38)	–	(688)	(1)	(766)
<b>Segmentergebnis</b>	<b>1'325</b>	<b>621</b>	<b>257</b>	<b>(1'305)</b>	<b>–</b>	<b>898</b>
Investitionen	(12)	(17)	–	(747)	–	(776)

### 3 Operative Kosten

#### Direkte Kosten

In Mio. CHF	1.1.–30.6.2021	1.1.–30.6.2020
Kundenendgeräte und Handelswaren	465	403
Bezogene Dienstleistungen	354	319
Kosten für die Vertragserlangung	111	140
Kosten für die Vertragserfüllung	51	54
Netzzugangskosten von Schweizer Tochtergesellschaften	155	141
Netzzugangskosten von ausländischen Tochtergesellschaften	214	193
<b>Total Direkte Kosten</b>	<b>1'350</b>	<b>1'250</b>

#### Indirekte Kosten

In Mio. CHF	1.1.–30.6.2021	1.1.–30.6.2020
Lohn- und Sozialversicherungsaufwand	1'291	1'350
Übriger Personalaufwand	36	29
<b>Total Personalaufwand</b>	<b>1'327</b>	<b>1'379</b>
Informatikaufwand	119	119
Unterhaltsaufwand	127	113
Energieaufwand	61	59
Werbe- und Verkaufsaufwand	83	86
Beratungsaufwand und externe Mitarbeiter	60	63
Verwaltungsaufwand	30	31
Wertberichtigungen auf Forderungen und vertraglichen Vermögenswerten	37	42
Sonstiger Betriebsaufwand	349	310
<b>Total Übriger Betriebsaufwand</b>	<b>866</b>	<b>823</b>
Eigenleistungen für aktivierte Sachanlagen und immaterielle Vermögenswerte	(214)	(175)
Eigenleistungen für aktivierte Vertragskosten	(29)	(16)
Gewinn aus Veräusserung von Sachanlagen	(3)	(1)
Sonstige Erträge	(31)	(25)
<b>Total Aktivierte Eigenleistungen und übrige Erträge</b>	<b>(277)</b>	<b>(217)</b>
<b>Total Indirekte Kosten</b>	<b>1'916</b>	<b>1'985</b>

Die Eigenleistungen für aktivierte Sachanlagen und immaterielle Vermögenswerte umfassen Personalkosten für die Erstellung technischer Anlagen, den Bau von Netzinfrastruktur und die Erstellung von Software für den internen Gebrauch.

### 4 Dividende

Die ordentliche Generalversammlung der Swisscom AG beschloss am 31. März 2021 die Zahlung einer unveränderten Dividende von brutto CHF 22 pro Aktie. Die Dividendenzahlung von insgesamt CHF 1'140 Mio. erfolgte am 8. April 2021.

## 5 Finanzielle Verbindlichkeiten

In Mio. CHF	Buchwert 01.01.2021	Aufnahme	Rückzahlung	Übrige Veränderungen <sup>1</sup>	Buchwert 30.06.2021	Beizu- legender Zeitwert
<b>Finanzielle Verbindlichkeiten</b>						
Bankdarlehen	484	222	(108)	(4)	594	626
Anlehensobligationen	6'110	100	–	44	6'254	6'454
Private Platzierungen	151	–	–	(1)	150	157
Derivative Finanzinstrumente	90	–	–	(25)	65	65
Übrige finanzielle Verbindlichkeiten	207	1	(13)	–	195	206
<b>Total Finanzielle Verbindlichkeiten</b>	<b>7'042</b>	<b>323</b>	<b>(121)</b>	<b>14</b>	<b>7'258</b>	<b>7'508</b>

<sup>1</sup> Zinsaufwand, Zinszahlungen, nicht geldwirksame Veränderung sowie Währungsumrechnung.

Im zweiten Quartal 2021 hat Swisscom eine Anleihe über CHF 100 Mio. aufgenommen. Der Coupon beträgt 0,25% und die Laufzeit dauert bis 2033. Die aufgenommenen Mittel wurden für die Rückzahlung bestehender Schulden verwendet. Swisscom verfügt über zwei garantierte Kreditlinien von insgesamt CHF 2,2 Mrd., die per 30. Juni 2021 nicht beansprucht sind.

## 6 Finanzergebnis

In Mio. CHF	1.1.–30.6.2021	1.1.–30.6.2020
Zinsertrag von finanziellen Vermögenswerten	1	4
Veränderung des beizulegenden Zeitwerts von Zinssatzswaps	18	–
Gewinn aus Transaktionen mit Equity-bilanzierten Beteiligungen	207	–
Fremdwährungsgewinne	16	4
Übriger Finanzertrag	16	2
<b>Total Finanzertrag</b>	<b>258</b>	<b>10</b>
Zinsaufwand auf finanziellen Verbindlichkeiten	(34)	(34)
Zinsaufwand auf Leasingverbindlichkeiten	(22)	(22)
Zinsaufwand auf Personalvorsorgeverpflichtungen	(1)	(1)
Barwertanpassungen auf Rückstellungen	(27)	(34)
Veränderung des beizulegenden Zeitwerts von Zinssatzswaps	–	(13)
Übriger Finanzaufwand	(12)	(10)
<b>Total Finanzaufwand</b>	<b>(96)</b>	<b>(114)</b>
<b>Finanzertrag und Finanzaufwand, netto</b>	<b>162</b>	<b>(104)</b>
Zinsaufwand auf Leasingverbindlichkeiten	(22)	(22)
Nettozinsaufwand auf finanziellen Vermögenswerten und Verbindlichkeiten	(33)	(30)

Fastweb übertrug im Rahmen der strategischen Partnerschaft mit TIM ihre Beteiligung an Flash Fiber als Kapitaleinlage in das neu gegründete Glasfaser-Unternehmen FiberCop. Für die Einbringung des Anteils von 20% an Flash Fiber erhält Fastweb einen Anteil von 4,5% an FiberCop. Der Vollzug der Transaktion erfolgte im März 2021. Der beizulegende Zeitwert der FiberCop Beteiligung beträgt EUR 210 Mio. (CHF 232 Mio.). Die Transaktion führte zu einem Gewinn auf der Flash Fiber Beteiligung von CHF 169 Mio., der im ersten Quartal 2021 erfolgswirksam erfasst worden ist. Zudem veräusserte Swisscom im ersten Quartal 2021 ihre Beteiligung an der Belgacom International Carrier Services (BICS) für einen Kaufpreis von EUR 115 Mio. (CHF 126 Mio.). Aus dem Verkauf von BICS realisierte Swisscom einen Gewinn von CHF 38 Mio.

## 7 Operatives Nettoumlaufvermögen

Die operativen Vermögenswerte und Verbindlichkeiten haben sich in den ersten sechs Monaten 2021 wie folgt verändert:

In Mio. CHF	31.12.2020	Operative Veränderung	Übrige Veränderung <sup>1</sup>	30.06.2021
Forderungen aus Lieferungen und Leistungen	2'132	281	13	2'426
Übrige operative Vermögenswerte	1'029	64	7	1'100
Verbindlichkeiten aus Lieferungen und Leistungen	(1'525)	19	(13)	(1'519)
Übrige operative Verbindlichkeiten	(1'269)	(243)	(15)	(1'527)
<b>Total Operative Vermögenswerte und Verbindlichkeiten, netto</b>	<b>367</b>	<b>121</b>	<b>(8)</b>	<b>480</b>

1 Währungsumrechnung sowie Veränderungen aus Kauf und Verkauf von Tochtergesellschaften.

## Übrige operative Vermögenswerte und Verbindlichkeiten

In Mio. CHF	30.06.2021	31.12.2020
<b>Übrige operative Vermögenswerte</b>		
Vertragliche Vermögenswerte	150	153
Vertragskosten	234	224
Vorräte	138	120
Abgrenzung vorausbezahlter Aufwendungen	442	349
Sonstige operative Vermögenswerte	136	183
<b>Total Übrige operative Vermögenswerte</b>	<b>1'100</b>	<b>1'029</b>
<b>Übrige operative Verbindlichkeiten</b>		
Vertragliche Verbindlichkeiten	1'028	737
Abgrenzung variabler Erfolgsanteil	78	160
Sonstige operative Verbindlichkeiten	421	372
<b>Total Übrige operative Verbindlichkeiten</b>	<b>1'527</b>	<b>1'269</b>

## 8 Rückstellungen und Eventualverbindlichkeiten

### Rückstellungen

Die Rückstellungen haben sich in den ersten sechs Monaten 2021 wie folgt verändert:

In Mio. CHF	Abbruch- und Instandstellungskosten	Regulatorische und wettbewerbsrechtliche Verfahren	Stellenabbau	Übrige	Total
<b>Bestand am 1. Januar 2021</b>	<b>741</b>	<b>233</b>	<b>63</b>	<b>179</b>	<b>1'216</b>
Bildung Rückstellungen	–	28	2	19	49
Anpassungen über die Sachanlagen erfasst	(44)	–	–	–	(44)
Barwertanpassungen	2	25	–	–	27
Auflösung nicht beanspruchter Rückstellungen	–	–	–	(16)	(16)
Verwendung	(4)	–	(12)	(18)	(34)
<b>Bestand am 30. Juni 2021</b>	<b>695</b>	<b>286</b>	<b>53</b>	<b>164</b>	<b>1'198</b>
Davon kurzfristige Rückstellungen	–	–	50	62	112
Davon langfristige Rückstellungen	695	286	3	102	1'086

Swisscom erbringt gemäss dem revidierten Fernmeldegesetz Zugangsdienste (inkl. Interkonnektion) für andere Anbieterinnen von Fernmeldediensten in der Schweiz. Im Februar 2020 verlangte eine Anbieterin von Fernmeldediensten bei der Eidgenössischen Kommunikationskommission (ComCom), dass sich die Verzinsung von Rückforderungen aus Zugangsverfahren am Weighted Average Cost of Capital (WACC) orientieren soll. Im Juni 2021 hat die ComCom diese Zinsregelung bestätigt. Gegen diese Verfügung wird Swisscom Beschwerde beim Bundesverwaltungsgericht einreichen.

Die Weko kam im November 2015 in ihrer Untersuchung zur 2008 erfolgten Ausschreibung eines Firmennetzwerks der Post zudem zum Schluss, dass Swisscom eine marktbeherrschende Stellung auf dem Markt für Breitbandanbindungen im Geschäftskundenbereich einnimmt. Als Folge dieser kartellrechtlich unzulässigen Verhaltensweise verfügte die Weko eine Sanktion von CHF 8 Mio. Swisscom hat die Weko-Verfügung betreffend Ausschreibung eines Firmennetzwerks der Post beim Bundesverwaltungsgericht angefochten. Im Juni 2021 hat das Bundesverwaltungsgericht die Verfügung der Weko weitgehend bestätigt und Swisscom mit einer Busse von CHF 7 Mio. sanktioniert. Als Folge der rechtskräftigen Feststellung des Marktmissbrauchs könnten gegen Swisscom zivilrechtliche Forderungen gestellt werden.

Im Dezember 2019 hat das Bundesgericht eine Beschwerde von Swisscom im Weko-Verfahren wegen Missbrauchs einer marktbeherrschenden Stellung bei ADSL-Diensten letztinstanzlich abgewiesen und eine Sanktion bestätigt. Als Folge der rechtskräftigen Feststellung des Marktmissbrauchs wurden im zweiten Quartal 2020 im Rahmen von zivilrechtlichen Verfahren Forderungen von Anbieterinnen von Fernmeldediensten gestellt. Im zweiten Quartal 2021 haben zivilrechtliche Verhandlungen stattgefunden. Die zivilrechtlichen Verfahren sind noch nicht abgeschlossen.

Swisscom bildete in der Vergangenheit auf der Grundlage von rechtlichen Beurteilungen Rückstellungen für regulatorische und wettbewerbsrechtliche Verfahren. Aufgrund der Neuurteilung dieser Verfahren wurden im zweiten Quartal 2021 Rückstellungen von CHF 49 Mio. gebildet. Allfällige Zahlungen sind abhängig vom Zeitpunkt des Eintreffens der rechtskräftigen Verfügungen und Entscheide und könnten innerhalb von fünf Jahren erfolgen.

### Eventualverbindlichkeiten für regulatorische und wettbewerbsrechtliche Verfahren

Bei den in der konsolidierten Jahresrechnung 2020 erläuterten Eventualverbindlichkeiten im Zusammenhang mit regulatorischen und wettbewerbsrechtlichen Verfahren kommt Swisscom zum Schluss, dass ein Mittelabfluss nicht wahrscheinlich ist und hat deshalb im Konzernabschluss per 30. Juni 2021 unverändert keine Rückstellungen erfasst.

## 9 Leistungsorientierte Vorsorgepläne

Die Mehrheit der Mitarbeitenden in der Schweiz ist durch den Swisscom Vorsorgeplan gegen die Risiken Alter, Tod und Invalidität versichert. Der Vorsorgeplan wird durch die Stiftung comPlan durchgeführt. Der Stiftungsrat als oberstes Organ der Vorsorgeeinrichtung setzt sich paritätisch aus Vertretern der Arbeitnehmer und des Arbeitgebers zusammen. Das Vorsorgereglement bildet zusammen mit den gesetzlichen Bestimmungen über die berufliche Vorsorge das formale Regelwerk des Vorsorgeplans.

Der Stiftungsrat von comPlan hat im zweiten Quartal 2021 verschiedene Änderungen des Vorsorgeplans beschlossen. Im Wesentlichen beinhalten diese Änderungen eine Senkung der Umwandlungssätze, Kompensationsmassnahmen zur Abfederung der Rentenkürzungen sowie eine Reduktion von Anwartschaften für laufenden Ehegatten- und Partnerrenten. Die verschiedenen Massnahmen führten zu einem Ertrag von CHF 60 Mio., der im zweiten Quartal 2021 als Minderung des Vorsorgeaufwands erfasst wurde. Grundlage war eine Neubewertung der Nettoverpflichtung mit den bei Eintritt der Planänderung aktuellen Marktwerten des Vorsorgevermögens und den aktuellen versicherungsmathematischen Annahmen mit Berücksichtigung der Risk-Sharing-Eigenschaften.



# Alternative Performancekennzahlen

Swisscom verwendet in der gesamten Finanzberichterstattung nicht nur Kennzahlen, die in den International Financial Reporting Standards (IFRS) definiert sind, sondern auch ausgewählte alternative Performancekennzahlen (APM). Diese alternativen Kennzahlen liefern nützliche Informationen über die wirtschaftliche Lage des Konzerns und werden für die finanzielle Führung und Steuerung verwendet. Da diese Kennzahlen nicht nach IFRS definiert sind, kann sich die Berechnung von den veröffentlichten APMs anderer Unternehmen unterscheiden. Aus diesem Grund ist die Vergleichbarkeit über Unternehmensgrenzen hinweg möglicherweise begrenzt. Die bei Swisscom verwendeten wesentlichen alternativen Performancekennzahlen für die finanzielle Zwischenberichterstattung per 30. Juni 2021 werden wie folgt definiert:

Kennzahl	Definition Swisscom
<b>Anpassungen</b>	Bedeutende Positionen, die aufgrund ihres Ausnahmecharakters nicht als Bestandteil des laufenden Leistungsausweises des Swisscom Konzerns angesehen werden können, beispielsweise Aufwendungen für Stellenabbau und wesentliche Positionen im Zusammenhang mit Rechtsfällen oder andere Sondereffekte. Zudem kann die Anwendung von Änderungen in der Rechnungslegungsvorschriften nach IFRS die Vergleichbarkeit zum Vorjahr beeinträchtigen, wenn diese nicht retrospektiv angewendet werden.
<b>Zu konstanten Währungen</b>	Performancekennzahl unter Berücksichtigung der Währungseinflüsse (Zahlen 2021 werden mit dem Wechselkurs 2020 umgerechnet, um den Währungseinfluss zu berechnen).
<b>Operatives Ergebnis vor Abschreibungen (EBITDA)</b>	Operatives Ergebnis vor Abschreibungen und Wertminderungen von Sachanlagen, immateriellen Vermögenswerten und Nutzungsrechten, Finanzaufwand und Finanzertrag, Ergebnis von Equity-bilanzierten Beteiligungen und Ertragssteueraufwand.
<b>Operatives Ergebnis (EBIT)</b>	Operatives Ergebnis vor Finanzaufwand und Finanzertrag, Ergebnis von Equity-bilanzierten Beteiligungen und Ertragssteueraufwand.
<b>Investitionen</b>	Investitionen in Sachanlagen, immaterielle Vermögenswerte und Zahlungen für Netzzugangsnutzungsrechte (Indefeasible Rights of Use, IRU), die nach IFRS 16 bilanziert werden. IRUs werden in der Regel vollständig bei Beginn der Nutzung bezahlt.
<b>Operating Free Cash Flow Proxy</b>	Operatives Ergebnis vor Abschreibungen (EBITDA) abzüglich Investitionen in Sachanlagen und immaterielle Vermögenswerte sowie Zahlungen für Netzzugangsnutzungsrechte (IRU) sowie Leasingaufwand. Der Leasingaufwand enthält den Zinsaufwand auf Leasingverbindlichkeiten und die Abschreibungen von Nutzungsrechten exkl. Abschreibungen von Netzzugangsnutzungsrechten (IRU) sowie Wertminderungen von Nutzungsrechten.
<b>Free Cash Flow</b>	Geldflüsse aus Geschäftstätigkeit und Investitionstätigkeit exkl. Geldflüsse aus dem Erwerb und Verkauf von Tochtergesellschaften sowie Einnahmen und Ausgaben für Equity-bilanzierte Beteiligungen und übrige finanzielle Vermögenswerte.
<b>Nettoverschuldung</b>	Finanzielle Verbindlichkeiten abzüglich flüssiger Mittel, kotierter Schuldinstrumente, Depositenzertifikate, zum Hedging von finanziellen Verbindlichkeiten gehaltener derivativer Finanzinstrumente sowie den übrigen kurzfristigen Finanzanlagen.
<b>Nettoverschuldung inkl. Leasingverbindlichkeiten</b>	Nettoverschuldung zuzüglich Leasingverbindlichkeiten.

## Überleitung der alternativen Performancekennzahlen

In Mio. CHF	1.1.–30.6.2021	1.1.–30.6.2020	Veränderung berichtet	Veränderung zu konstanten Währungen
<b>Nettoumsatz</b>				
<b>Nettoumsatz</b>	<b>5'583</b>	<b>5'443</b>	<b>2,6%</b>	<b>2,0%</b>
<b>Operatives Ergebnis vor Abschreibungen (EBITDA)</b>				
<b>EBITDA</b>	<b>2'317</b>	<b>2'208</b>	<b>4,9%</b>	<b>4,4%</b>
Gewinn aus Änderung Personalvorsorgeplan	(60)	–		
Bildung Rückstellungen für Rechtsverfahren in der Schweiz	22	–		
<b>EBITDA angepasst</b>	<b>2'279</b>	<b>2'208</b>	<b>3,2%</b>	<b>2,7%</b>
<b>Investitionen</b>				
Investitionen in Sachanlagen und immaterielle Vermögenswerte	1'078	1'069	0,8%	0,1%
Zahlungen für Netzzugangsnutzungsrechte (IRU)	5	6	–16,7%	
<b>Investitionen</b>	<b>1'083</b>	<b>1'075</b>	<b>0,7%</b>	<b>–%</b>

In Mio. CHF	1.1.–30.6.2021	1.1.–30.6.2020	Veränderung berichtet
<b>Operating Free Cash Flow Proxy</b>			
Geldzufluss aus Geschäftstätigkeit	1'831	1'950	(119)
Investitionen	(1'083)	(1'075)	(8)
Abschreibungen von Nutzungsrechten	(141)	(147)	6
Abschreibungen von Netzzugangsnutzungsrechten (IRU)	12	12	–
Wertminderungen von Nutzungsrechten	–	7	(7)
Veränderung abgegrenzter Gewinn aus Veräusserung und Rückmiete von Liegenschaften	8	6	2
Veränderung operativer Vermögenswerte und Verbindlichkeiten	121	71	50
Veränderung Rückstellungen	2	10	(8)
Veränderung Personalvorsorgeverpflichtungen	36	(29)	65
Gewinn aus Abgang von Sachanlagen	3	–	3
Aufwand für aktienbasierte Vergütungen	(1)	(1)	–
Umsatz aus Finanzierungsleasingverhältnissen	51	27	24
Erhaltene Zinszahlungen	(2)	(9)	7
Geleistete Zinszahlungen auf finanziellen Verbindlichkeiten	18	20	(2)
Erhaltende Dividendenzahlungen	(1)	(15)	14
Ertragssteuerzahlungen	229	156	73
<b>Operating Free Cash Flow Proxy</b>	<b>1'083</b>	<b>983</b>	<b>100</b>

<b>Free Cash Flow</b>			
Geldzufluss aus Geschäftstätigkeit	1'831	1'950	(119)
Geldabfluss aus Investitionstätigkeit	(836)	(1'066)	230
Rückzahlung aus Leasingverbindlichkeiten	(152)	(151)	(1)
Erwerb von Tochtergesellschaften abzüglich erworbener flüssiger Mittel	25	16	9
Einnahmen aus Equity-bilanzierte Beteiligungen	(134)	–	(134)
Ausgaben für Equity-bilanzierte Beteiligungen	1	9	(8)
Ausgaben für übrige finanzielle Vermögenswerte	11	18	(7)
Einnahmen aus übrigen finanziellen Vermögenswerte	(101)	(12)	(89)
Übrige Geldflüsse aus Investitions- und Finanzierungstätigkeit	1	(3)	4
<b>Free Cash Flow</b>	<b>646</b>	<b>761</b>	<b>(115)</b>

# Weitere Informationen

## Aktieninformation

### Wesentliche Kennzahlen zur Swisscom Aktie

31.12.2020–30.06.2021

Schlusskurs per 31. Dezember 2020 in CHF<sup>1</sup>

Schlusskurs per 30. Juni 2021 in CHF<sup>1</sup>

Höchstkurs in CHF<sup>1</sup>

Tiefstkurs in CHF<sup>1</sup>

Total Handelsvolumen in Aktien

Total Umsatzvolumen in Millionen CHF

Tagesdurchschnitt in Aktien

Tagesdurchschnitt in Millionen CHF

SIX Swiss Exchange	
Schlusskurs per 31. Dezember 2020 in CHF <sup>1</sup>	477,10
Schlusskurs per 30. Juni 2021 in CHF <sup>1</sup>	529,80
Höchstkurs in CHF <sup>1</sup>	533,80
Tiefstkurs in CHF <sup>1</sup>	456,30
Total Handelsvolumen in Aktien	18'226'055
Total Umsatzvolumen in Millionen CHF	8'934,81
Tagesdurchschnitt in Aktien	146'984
Tagesdurchschnitt in Millionen CHF	72,05

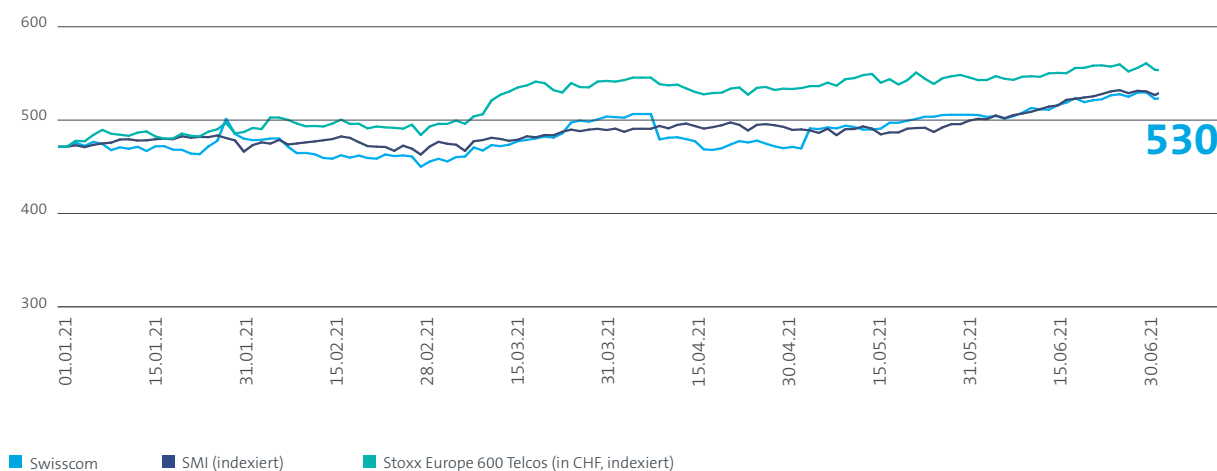
Quelle: Bloomberg

1 bezahlte Kurse

## Aktienkursentwicklung

### Aktienkursentwicklung seit 1. Januar 2021

in CHF



## Finanzkalender

- 28. Oktober 2021 Veröffentlichung Zwischenergebnis drittes Quartal 2021
- 3. Februar 2022 Veröffentlichung Jahresergebnis und Geschäftsbericht 2021

## Handelsorte

Die Swisscom Aktien sind an der SIX Swiss Exchange kotiert und werden an der SIX Swiss Exchange unter dem Symbol «SCMN» (Valorennummer 874251) und in der Form von American Depositary Receipts (ADR) im Verhältnis 1:10 in den USA (Over The Counter, Level 1 Programm) unter dem Symbol «SCMWY» (Pink Sheet Nummer 69769) gehandelt.

## Quartalsübersicht 2020 und 2021

In Mio. CHF bzw. wie angemerkt	1. Quartal	2. Quartal	3. Quartal	4. Quartal	2020	1. Quartal	2. Quartal	3. Quartal	4. Quartal	2021
<b>Erfolgsrechnung</b>										
<b>Nettoumsatz</b>	<b>2'737</b>	<b>2'706</b>	<b>2'758</b>	<b>2'899</b>	<b>11'100</b>	<b>2'803</b>	<b>2'780</b>			<b>5'583</b>
Direkte Kosten	(626)	(624)	(656)	(763)	(2'669)	(680)	(670)			(1'350)
Personalaufwand	(700)	(679)	(637)	(701)	(2'717)	(716)	(611)			(1'327)
Übriger Betriebsaufwand	(407)	(416)	(441)	(534)	(1'798)	(422)	(444)			(866)
Aktivierete Eigenleistungen und übrige Erträge	107	110	124	125	466	139	138			277
<b>Betriebsergebnis (EBITDA)</b>	<b>1'111</b>	<b>1'097</b>	<b>1'148</b>	<b>1'026</b>	<b>4'382</b>	<b>1'124</b>	<b>1'193</b>			<b>2'317</b>
Abschreibungen Sachanlagen und immaterielle Vermögenswerte	(537)	(541)	(538)	(533)	(2'149)	(538)	(549)			(1'087)
Abschreibungen Nutzungsrechte	(70)	(77)	(70)	(69)	(286)	(70)	(71)			(141)
<b>Betriebsergebnis (EBIT)</b>	<b>504</b>	<b>479</b>	<b>540</b>	<b>424</b>	<b>1'947</b>	<b>516</b>	<b>573</b>			<b>1'089</b>
Nettozinsaufwand finanzielle Vermögenswerte und Verbindlichkeiten	(12)	(18)	(20)	(19)	(69)	(17)	(16)			(33)
Zinsaufwand Leasingverbindlichkeiten	(11)	(11)	(12)	(11)	(45)	(11)	(11)			(22)
Übriges Finanzergebnis	(14)	(38)	23	(9)	(38)	252	(35)			217
Equity-bilanzierte Beteiligungen	1	2	1	–	4	–	(4)			(4)
<b>Ergebnis vor Ertragssteuern</b>	<b>468</b>	<b>414</b>	<b>532</b>	<b>385</b>	<b>1'799</b>	<b>740</b>	<b>507</b>			<b>1'247</b>
Ertragssteueraufwand	(74)	(72)	(102)	(23)	(271)	(102)	(99)			(201)
<b>Reingewinn</b>	<b>394</b>	<b>342</b>	<b>430</b>	<b>362</b>	<b>1'528</b>	<b>638</b>	<b>408</b>			<b>1'046</b>
Anteil Aktionäre der Swisscom AG	395	343	431	361	1'530	638	407			1'045
Anteil nicht beherrschende Aktionäre	(1)	(1)	(1)	1	(2)	–	1			1
Gewinn pro Aktie (in CHF)	7,63	6,62	8,32	6,97	29,54	12,32	7,86			20,17
<b>Nettoumsatz</b>										
Swisscom Schweiz	2'065	2'019	2'046	2'120	8'250	2'080	2'023			4'103
Fastweb	580	599	613	678	2'470	634	659			1'293
Übrige operative Segmente	241	246	268	259	1'014	240	265			505
Intersegment-Elimination	(149)	(158)	(169)	(158)	(634)	(151)	(167)			(318)
<b>Total Nettoumsatz</b>	<b>2'737</b>	<b>2'706</b>	<b>2'758</b>	<b>2'899</b>	<b>11'100</b>	<b>2'803</b>	<b>2'780</b>			<b>5'583</b>
<b>Operatives Ergebnis vor Abschreibungen (EBITDA)</b>										
Swisscom Schweiz	909	872	898	787	3'466	916	881			1'797
Fastweb	181	208	219	232	840	195	225			420
Übrige operative Segmente	42	40	56	46	184	34	49			83
Überleitung Vorsorgeaufwand	(15)	(16)	(16)	(18)	(65)	(13)	49			36
Elimination	(6)	(7)	(9)	(21)	(43)	(8)	(11)			(19)
<b>Total EBITDA</b>	<b>1'111</b>	<b>1'097</b>	<b>1'148</b>	<b>1'026</b>	<b>4'382</b>	<b>1'124</b>	<b>1'193</b>			<b>2'317</b>
<b>Investitionen</b>										
Swisscom Schweiz	367	409	410	413	1'599	371	382			753
Fastweb	148	146	145	190	629	168	162			330
Übrige operative Segmente	7	11	12	14	44	9	10			19
Intersegment-Elimination	(6)	(7)	(10)	(20)	(43)	(8)	(11)			(19)
<b>Total Investitionen</b>	<b>516</b>	<b>559</b>	<b>557</b>	<b>597</b>	<b>2'229</b>	<b>540</b>	<b>543</b>			<b>1'083</b>

In Mio. CHF bzw. wie angemerkt	1. Quartal	2. Quartal	3. Quartal	4. Quartal	2020	1. Quartal	2. Quartal	3. Quartal	4. Quartal	2021
<b>Operating Free Cash Flow Proxy</b>										
Operatives Ergebnis (EBITDA)	1'111	1'097	1'148	1'026	4'382	1'124	1'193			2'317
Leasingaufwand	(75)	(75)	(76)	(74)	(300)	(75)	(76)			(151)
<b>EBITDA nach Leasingaufwand (EBITDA AL)</b>	<b>1'036</b>	<b>1'022</b>	<b>1'072</b>	<b>952</b>	<b>4'082</b>	<b>1'049</b>	<b>1'117</b>			<b>2'166</b>
Investitionen	(516)	(559)	(557)	(597)	(2'229)	(540)	(543)			(1'083)
<b>Operating Free Cash Flow Proxy</b>	<b>520</b>	<b>463</b>	<b>515</b>	<b>355</b>	<b>1'853</b>	<b>509</b>	<b>574</b>			<b>1'083</b>
<b>Nettoverschuldung</b>										
Nettoverschuldung	6'552	7'171	6'625	6'218	6'218	5'849	6'626			6'626
Nettoverschuldung inkl. Leasingverbindlichkeiten	8'528	9'129	8'622	8'206	8'206	7'825	8'569			8'569
<b>Personalbestand in Vollzeitstellen</b>										
Swisscom Schweiz	13'056	12'857	12'876	12'845	12'845	12'830	12'867			12'867
Fastweb	2'515	2'605	2'634	2'703	2'703	2'733	2'750			2'750
Übrige operative Segmente	3'539	3'522	3'516	3'514	3'514	3'514	3'493			3'493
<b>Total Personalbestand</b>	<b>19'110</b>	<b>18'984</b>	<b>19'026</b>	<b>19'062</b>	<b>19'062</b>	<b>19'077</b>	<b>19'110</b>			<b>19'110</b>
<b>Informationen nach geografischen Regionen</b>										
Nettoumsatz Schweiz	2'155	2'106	2'140	2'213	8'614	2'164	2'115			4'279
Nettoumsatz Ausland	582	600	618	686	2'486	639	665			1'304
<b>Total Nettoumsatz</b>	<b>2'737</b>	<b>2'706</b>	<b>2'758</b>	<b>2'899</b>	<b>11'100</b>	<b>2'803</b>	<b>2'780</b>			<b>5'583</b>
EBITDA Schweiz	924	890	922	786	3'522	927	962			1'889
EBITDA Ausland	187	207	226	240	860	197	231			428
<b>Total EBITDA</b>	<b>1'111</b>	<b>1'097</b>	<b>1'148</b>	<b>1'026</b>	<b>4'382</b>	<b>1'124</b>	<b>1'193</b>			<b>2'317</b>
Investitionen Schweiz	367	412	412	405	1'596	371	381			752
Investitionen Ausland	149	147	145	192	633	169	162			331
<b>Total Investitionen</b>	<b>516</b>	<b>559</b>	<b>557</b>	<b>597</b>	<b>2'229</b>	<b>540</b>	<b>543</b>			<b>1'083</b>
Personalbestand Schweiz	16'357	16'119	16'119	16'048	16'048	15'975	15'964			15'964
Personalbestand Ausland	2'753	2'865	2'907	3'014	3'014	3'102	3'146			3'146
<b>Total Personalbestand (Vollzeit)</b>	<b>19'110</b>	<b>18'984</b>	<b>19'026</b>	<b>19'062</b>	<b>19'062</b>	<b>19'077</b>	<b>19'110</b>			<b>19'110</b>
<b>Fastweb, in Mio. EUR</b>										
Privatkunden	280	282	282	289	1'133	286	288			574
Geschäftskunden	211	224	226	246	907	237	244			481
Wholesale	50	55	59	93	257	56	66			122
<b>Umsatz mit externen Kunden</b>	<b>541</b>	<b>561</b>	<b>567</b>	<b>628</b>	<b>2'297</b>	<b>579</b>	<b>598</b>			<b>1'177</b>
Segmentergebnis (EBITDA)	170	195	203	216	784	179	205			384
Marge in % Nettoumsatz	31,3	34,7	35,7	34,3	34,0	30,8	34,2			32,5
Leasingaufwand	(13)	(13)	(13)	(13)	(52)	(14)	(13)			(27)
<b>EBITDA nach Leasingaufwand (EBITDA AL)</b>	<b>157</b>	<b>182</b>	<b>190</b>	<b>203</b>	<b>732</b>	<b>165</b>	<b>192</b>			<b>357</b>
Investitionen	(138)	(138)	(134)	(177)	(587)	(154)	(147)			(301)
<b>Operating Free Cash Flow Proxy</b>	<b>19</b>	<b>44</b>	<b>56</b>	<b>26</b>	<b>145</b>	<b>11</b>	<b>45</b>			<b>56</b>
Breitbandanschlüsse in Tsd.	2'659	2'692	2'704	2'747	2'747	2'765	2'774			2'774
Mobilfunkanschlüsse in Tsd.	1'779	1'830	1'889	1'961	1'961	2'066	2'188			2'188

In Mio. CHF bzw. wie angemerkt	1. Quartal	2. Quartal	3. Quartal	4. Quartal	2020	1. Quartal	2. Quartal	3. Quartal	4. Quartal	2021
<b>Swisscom Schweiz</b>										
<b>Umsatz und Ergebnisse</b>										
Residential Customers	497	478	485	474	1'934	465	463			928
Business Customers	196	189	190	186	761	182	179			361
<b>Umsatz Mobilfunk</b>	<b>693</b>	<b>667</b>	<b>675</b>	<b>660</b>	<b>2'695</b>	<b>647</b>	<b>642</b>			<b>1'289</b>
Residential Customers	505	500	500	507	2'012	503	498			1'001
Business Customers	226	227	223	223	899	223	215			438
<b>Umsatz Festnetz</b>	<b>731</b>	<b>727</b>	<b>723</b>	<b>730</b>	<b>2'911</b>	<b>726</b>	<b>713</b>			<b>1'439</b>
Übrige Umsätze Business Customers	15	15	15	16	61	15	16			31
<b>Total Umsatz Telekomdienste</b>	<b>1'439</b>	<b>1'409</b>	<b>1'413</b>	<b>1'406</b>	<b>5'667</b>	<b>1'388</b>	<b>1'371</b>			<b>2'759</b>
Lösungsgeschäft	267	260	259	272	1'058	273	274			547
Handelswaren	175	175	176	233	759	212	174			386
Wholesale	164	158	168	171	661	173	159			332
Übrige Umsätze	5	1	17	25	48	21	33			54
<b>Total Umsatz mit externen Kunden</b>	<b>2'050</b>	<b>2'003</b>	<b>2'033</b>	<b>2'107</b>	<b>8'193</b>	<b>2'067</b>	<b>2'011</b>			<b>4'078</b>
Residential Customers	1'120	1'080	1'120	1'164	4'484	1'130	1'105			2'235
Business Customers	760	760	739	767	3'026	759	741			1'500
Wholesale	164	158	168	171	661	173	159			332
Infrastructure & Support Functions	6	5	6	5	22	5	6			11
<b>Total Umsatz mit externen Kunden</b>	<b>2'050</b>	<b>2'003</b>	<b>2'033</b>	<b>2'107</b>	<b>8'193</b>	<b>2'067</b>	<b>2'011</b>			<b>4'078</b>
<b>Segmentergebnis vor Abschreibungen (EBITDA)</b>										
Residential Customers	703	683	683	629	2'698	699	706			1'405
Business Customers	337	339	340	332	1'348	338	327			665
Wholesale	132	125	134	133	524	138	124			262
Infrastructure & Support Functions	(262)	(277)	(258)	(307)	(1'104)	(259)	(276)			(535)
Intersegment-Elimination	(1)	2	(1)	–	–	–	–			–
<b>Segmentergebnis (EBITDA)</b>	<b>909</b>	<b>872</b>	<b>898</b>	<b>787</b>	<b>3'466</b>	<b>916</b>	<b>881</b>			<b>1'797</b>
Marge in % Nettoumsatz	44,0	43,2	43,9	37,1	42,0	44,0	43,5			43,8
Leasingaufwand	(59)	(58)	(58)	(57)	(232)	(58)	(59)			(117)
<b>EBITDA nach Leasingaufwand (EBITDA AL)</b>	<b>850</b>	<b>814</b>	<b>840</b>	<b>730</b>	<b>3'234</b>	<b>858</b>	<b>822</b>			<b>1'680</b>
Investitionen	(367)	(409)	(410)	(413)	(1'599)	(371)	(382)			(753)
<b>Operating Free Cash Flow Proxy</b>	<b>483</b>	<b>405</b>	<b>430</b>	<b>317</b>	<b>1'635</b>	<b>487</b>	<b>440</b>			<b>927</b>
<b>Operationelle Daten in Tsd.</b>										
<b>Anschlüsse</b>										
Residential Customers	1'291	1'276	1'257	1'235	1'235	1'207	1'188			1'188
Business Customers	291	288	289	288	288	284	283			283
<b>Festnetztelefonieanschlüsse</b>	<b>1'582</b>	<b>1'564</b>	<b>1'546</b>	<b>1'523</b>	<b>1'523</b>	<b>1'491</b>	<b>1'471</b>			<b>1'471</b>
Residential Customers	1'754	1'750	1'747	1'746	1'746	1'733	1'733			1'733
Business Customers	299	298	298	297	297	295	294			294
<b>Breitbandanschlüsse Retail</b>	<b>2'053</b>	<b>2'048</b>	<b>2'045</b>	<b>2'043</b>	<b>2'043</b>	<b>2'028</b>	<b>2'027</b>			<b>2'027</b>
Residential Customers	1'518	1'516	1'518	1'519	1'519	1'512	1'513			1'513
Business Customers	68	68	68	69	69	69	69			69
<b>Swisscom TV-Anschlüsse</b>	<b>1'586</b>	<b>1'584</b>	<b>1'586</b>	<b>1'588</b>	<b>1'588</b>	<b>1'581</b>	<b>1'582</b>			<b>1'582</b>
Postpaid Residential Customers	2'931	2'933	2'962	2'991	2'991	2'990	3'016			3'016
Postpaid Business Customers	1'842	1'850	1'859	1'861	1'861	1'863	1'856			1'856
<b>Mobilfunkanschlüsse Postpaid</b>	<b>4'773</b>	<b>4'783</b>	<b>4'821</b>	<b>4'852</b>	<b>4'852</b>	<b>4'853</b>	<b>4'872</b>			<b>4'872</b>
Prepaid Residential Customers	1'526	1'481	1'432	1'372	1'372	1'324	1'297			1'297
<b>Mobilfunkanschlüsse</b>	<b>6'299</b>	<b>6'264</b>	<b>6'253</b>	<b>6'224</b>	<b>6'224</b>	<b>6'177</b>	<b>6'169</b>			<b>6'169</b>
RGU Residential Customers	9'020	8'956	8'916	8'863	8'863	8'766	8'747			8'747
RGU Business Customers	2'500	2'504	2'514	2'515	2'515	2'511	2'502			2'502
<b>Umsatz generierende Einheiten (RGU)</b>	<b>11'520</b>	<b>11'460</b>	<b>11'430</b>	<b>11'378</b>	<b>11'378</b>	<b>11'277</b>	<b>11'249</b>			<b>11'249</b>
Breitbandanschlüsse Wholesale	525	533	543	555	555	567	581			581
Entbündelte Teilnehmeranschlüsse	66	63	59	56	56	52	49			49

## Zukunftsbezogene Aussagen

Der Zwischenbericht erscheint in Deutsch und Englisch. Die deutsche Version ist verbindlich.

Dieser Zwischenbericht enthält zukunftsgerichtete Aussagen. In diesem Zwischenbericht können solche zukunftsgerichteten Aussagen insbesondere Aussagen im Zusammenhang mit unserer Finanzlage, den Betriebs- und Geschäftsergebnissen sowie bestimmten strategischen Plänen und Zielen beinhalten.

Da diese zukunftsgerichteten Aussagen Risiken und Unsicherheiten unterliegen, können die tatsächlichen künftigen Ergebnisse wesentlich von jenen abweichen, die in den Aussagen zum Ausdruck gebracht oder impliziert wurden. Viele dieser Risiken und Unsicherheiten beziehen sich auf Faktoren, die sich der Kontrolle und Einschätzung von Swisscom entziehen, wie z. B. künftige Marktbedingungen, Währungsschwankungen, das Verhalten anderer Marktteilnehmer, Massnahmen staatlicher Regulierungsbehörden und andere Risikofaktoren, wie sie in früheren und künftigen Anmeldungen und Berichten von Swisscom und Fastweb angegeben sind, insbesondere bei der amerikanischen Börsenaufsicht Securities and Exchange Commission eingereichten Anmeldungen und Berichten sowie in früheren und künftigen Anmeldungen, Presseerklärungen, Berichten und sonstigen Informationen, die auf den Webseiten der Konzerngesellschaften von Swisscom veröffentlicht werden.

Den Lesern wird empfohlen, sich nicht unverhältnismässig auf die zukunftsgerichteten Aussagen zu verlassen, die nur zum Zeitpunkt der hier gemachten Aussagen Gültigkeit haben.

Swisscom hat weder die Absicht noch eine Verpflichtung, zukunftsgerichtete Aussagen zu aktualisieren oder zu revidieren, sei es infolge neuer Informationen, künftiger Ereignisse oder sonstiger Faktoren.

