



# Safety bei Swisscom

Regel "Sicherheit im Gleisbereich" (016)

© SiBe Safety Swisscom Konzern

swisscom

C1 Public





# Safety bei Swisscom

## Regel "Sicherheit im Gleisbereich" (016)



### Gefährdungen

- Durchfahrende Züge; Hochspannung; Unsachgemässes Handhaben oder Deponieren von Geräten oder Materialien; Untaugliche oder fehlende Sicherheitsvorkehrungen
- Ferner:
- Ausrutschgefahr (nasse Geleise); Klemmgefahr für Hände und/oder Füße

### Grundprinzipien

- A. Es ist verboten**, sich **ohne Genehmigung** auf den Geleisen oder in deren Nähe aufzuhalten. An die Sicherheit denken!
- B. Sich an den zuständigen Dienst wenden:** die Durchführung von Arbeiten sowie der Aufenthalt im Gleisbereich oder in der unmittelbaren Nähe (z.B. mobile Antenne) erfordern eine termingerechte und angemessene Planung.





# Safety bei Swisscom

## Regel "Sicherheit im Gleisbereich" (016)

### Kontakte – zuständige Dienst

- Der zuständige Dienst der (z.B. SBB) ist **zwingend** zu kontaktieren. Im Gleisbereich gelten die Vorschriften der jeweiligen Eisenbahngesellschaft



**SBB AG**  
Infrastruktur – Anlagen und  
Technologie – Überwachung  
Region Ost  
Remisenstrasse 7  
8021 Zürich  
[x001862@sbb.ch](mailto:x001862@sbb.ch)

**SBB AG**  
Infrastruktur – Anlagen und  
Technologie – Überwachung  
Region Mitte  
Tannwaldstrasse 48  
4600 Olten  
[x001861@sbb.ch](mailto:x001861@sbb.ch)

**CFF SA**  
Infrastructure – Installations et  
Technologie – Surveillance  
Région Ouest  
Avenue de la Gare 45  
1003 Lausanne  
[x001839@sbb.ch](mailto:x001839@sbb.ch)

**FFS SA**  
Infrastrutture – Impianti e Tecnologia –  
Sorveglianza  
Regione Sud  
Via Sottocentrale 2  
6512 Giubiasco  
[xi040@sbb.ch](mailto:xi040@sbb.ch)



# Safety bei Swisscom

## Regel "Sicherheit im Gleisbereich" (016)

### Grundsätzliche Pflichten

- Firmen und ihr Personal, inkl. Personal ihrer Subunternehmer und Lieferanten, untersehen den gleichen Sicherheitsvorschriften wie das Personal der Infrastrukturbetreiberin
- A. Nur ausgebildetes/befähigtes, instruiertes und für den entsprechenden Einsatz physisch/psychisch geeignetes Personal einsetzen!
- B. Das Personal ist mit der geforderten PSA oder/und Warnbekleidung einzusetzen;
- C. Die Broschüre "Ich schütze mich!" ist nachweislich abzugeben!
- D. Vor Beginn der Arbeiten → jede auf der Arbeitsstelle beschäftigte Person nachweislich über die Gefahren des Bahnbetriebs und des elektr. Stroms sowie über die Sicherheitsmassnahmen instruieren!
- E. Eine Kontrolle über die, dem Personal abgegebenen Dokumenten und erteilten Instruktionen ist zu führen;
- F. Überwachen dass das Personal die geltenden Vorschriften einhält!



# Safety bei Swisscom

## Regel "Sicherheit im Gleisbereich" (016)

### Organisationskonzept: Sicherheit und Schulung

- Mitarbeiter, die im Gleisbereich arbeiten müssen, **MÜSSEN** entsprechend geschult werden und/oder die entsprechenden Befugnisse vorweisen können
- Neben dem Angebot von Kursen zur Sicherheit bei Arbeiten im Gleisbereich stellen die SBB externen Bauunternehmen und den im Bau und der Instandhaltung tätigen Mitarbeitern eine spezielle Schulungsbroschüre in zwölf Sprachen zur Verfügung.
- **Die Lektüre der Schulungsbroschüre wird dringend empfohlen!**  
[www.sbb.ch/bausicherheit](http://www.sbb.ch/bausicherheit)
- Eine gründliche Schulung ist zudem für Personen empfehlenswert, die sich mit der **Planung** von Gleisarbeiten befassen.







# Safety bei Swisscom

## Regel "Sicherheit im Gleisbereich" (016)



### PSA-Anforderungen: je nach Aufenthaltsbereich!

- Grundprinzip: die Vorschriften der Eisenbahngesellschaft über **PSA sind strikt zu befolgen**. Die spez. Tragpflicht bei der SBB-Infrastruktur ist entsprechend der Gefährdung durch den Aufenthaltsbereich vorgegeben



#### Arbeiten/Aufenthalt in: **Gleisbereich, inkl. Tunnel**

- **Orange Kleidung** (unten & oben) mit reflektierenden Leuchtstreifen (für Instandhaltungsarbeiten langen Hosen)
- **Sicherheitsschuhe** (ext. Besucher mind. Gutes, trittsicheres Schuhwerk)
- **Schutzhelm**
- **Schutzbrille** mit mitzuführen oder Helm mit integrierter Schutzbrille



#### Arbeiten/Aufenthalt in: **Technische Räume** (gelten: Outdoor-Anlagen, wie Technik-Kabinen, ausgelagerte Bahn-Technik-Gebäude, GSM-R-Kabinen)

- **Gemäss Kennzeichnung der Fachdienste für die spezifische Anlagearten**
- **Orange Kleidung** mit reflektierenden Leuchtstreifen (mindestens Oberteil)
- **Sicherheitsschuhe** (ext. Besucher mind. Gutes, trittsicheres Schuhwerk)
- **Schutzbrille** ist mitzuführen





# Safety bei Swisscom

## Regel "Sicherheit im Gleisbereich" (016)



### Allgemeine Regeln für das persönliche Verhalten Generell

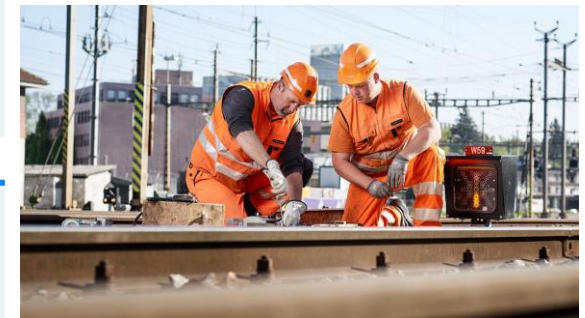
- Das Bahngelände **darf nur** mit Begleitung eines SBB-Mitarbeiters betreten werden;
- **Jede Annäherung** an die Bahnlinie **muss der SBB angemeldet werden**;

### Mit Zutrittsbewilligung

- Auch wenn wir eine Zutrittsbewilligung für den Zugang zu Bahnanlagen haben, **muss der zuständige Dienst der SBB zwingend kontaktiert werden**

### Verschiedenes

- **Während der Arbeitszeit und Pausen gilt ein generelles Alkoholverbot!**
- **Benutzung von Handy nicht erlaubt** (ausser im Notfall, jedoch immer ausserhalb des Gleisbereichs!);
- **Gefahren der Hochspannung:** Eine Annäherung an die elektrischen Teile ist nur dann gestattet, wenn eine Fachkraft der SBB offiziell mitteilt, dass die Stromzufuhr unterbrochen wurde.





# Safety bei Swisscom

## Regel "Sicherheit im Gleisbereich" (016)

**Regeln nach Schulung und Genehmigung der SBB: gelten für alle (intern und extern der SBB!)**

- **Stets Gehwege ausserhalb des Gleisbereichs benützen** (Mindestabstand von 1,5 m zur nächstgelegenen Schiene halten. Bei Hochgeschwindigkeitsstrecken **bis 200 km/h** beträgt der Mindestabstand zur nächstgelegenen Schiene 2 m. Bei höheren Geschwindigkeiten: mind. 3 m);
- **Sehen, hören, sich bewusst bewegen:** Überquerung der Geleise nur wenn nötig und immer auf dem direktesten Weg;
- **Den Fluchtraum kennen;**
- Bei überrascht herannahendem Zug **sich parallel neben das Geleise mit dem Kopf gegen die Zugfahrtrichtung legen;**
- **Mindestens 5 Meter Abstand** von stehenden Bahnfahrzeugen (diese könnten sich plötzlich bewegen).
- Bei einer Zugannäherung **im Fluchtraum stehen bleiben** und den Zug beobachten!
  - Mindestens 1,50 Meter von den Schienen Abstand halten.
  - Durch Handzeichen dem Lokführer zeigen, dass wir ihn gesehen haben.

