

Illuminazione di emergenza e segnali di fuga negli uffici centrali esistenti

Raccomandazione di sicurezza

Nota: Questo documento è stato tradotto automaticamente. In caso di dubbio, si applica la dichiarazione nella versione tedesca del documento.

Riassunto

Questa raccomandazione sulla sicurezza serve come aiuto all'attuazione interna per valutare la situazione e la necessità di azione negli Uffici Centrali (CO) esistenti.

Versione	Numero del documento	Stato	data di rilascio
1.0	SE-02020-C2	Rilasciato	09.03.2021

Esperto responsabile

Claudio Passafaro, GSE-PHY

Persona responsabile dell'attuazione/autore

Claudio Passafaro, GSE-PHY

Specifiche di basso livello correlate

[LLV-D07-004](#)

1	Introduzione.....	2
1.1	Validità del documento.....	2
1.2	Documenti di riferimento	2
1.3	Situazione iniziale	2
1.4	Delimitazioni	2
2	Principi di base Sicurezza	2
2.1	Pericoli.....	2
2.2	Obiettivi.....	2
2.3	Illuminazione	3
2.4	Vie di circolazione e vie di fuga	3
3	Illuminazione di emergenza	3
3.1	Definizione	3
3.2	Criteri selezionati da Swisscom.....	3
3.3	Illuminazione di sicurezza	4
3.4	Illuminazione sostitutiva.....	4
4	Aiuto alla valutazione della necessità	4
4.1	Segno di salvataggio.....	4
4.2	Illuminazione di emergenza (illuminazione di sicurezza e/o di riserva).....	4
4.3	Valutazione diversa	5
4.4	Matrice.....	6
5	Esempi dalla pratica	7

1 Introduzione

1.1 Validità del documento

¹ Per gli edifici di proprietà di Swisscom (Svizzera) Ltd. e delle sue società del Gruppo in Svizzera con partecipazioni $\geq 50\%$ e per gli spazi utilizzati da terzi (affitto).

² La raccomandazione di sicurezza si applica a partire dal rilascio.

1.2 Documenti di riferimento

³ SE-DSR-02101-Soluzione gruppo operativo di sicurezza presso Swisscom ([G20 - Manuale d'applicazione](#))

⁴ Safety Law Compass (SE-01354-C2-HD) e in particolare:

- a. Ordinanza sulla prevenzione degli incidenti ([832.30](#), VUV);
- b. Ordinanza 3 e 4 al Codice del Lavoro ([822.113](#), ArGV3 e [822.114](#), ArGV4)
- c. Linea guida VKF/AEAI sulla protezione antincendio 17-15 e 20-15
- d. Standard di installazione a bassa tensione (NIN)

1.3 Situazione iniziale

⁵ La maggior parte degli edifici dell'Ufficio Centrale sono stati costruiti prima del 1990 e sono conformi ai requisiti legali di allora. Nel corso degli anni, l'uso di questi edifici operativi è stato in gran parte cambiato o modificato, il che non esclude che alcune parti non siano più all'avanguardia.

⁶ Le stanze, le stanze delle attrezzature e le vie di fuga e di salvataggio orizzontali e verticali nei CO esistenti a volte hanno

- a. illuminazione di emergenza e di sicurezza assente o percepita come inadeguata, e/o
- b. dove sono presenti sistemi di allarme antincendio, ci sono sistemi di allarme acustico e visivo inadeguati. In caso di allarme antincendio, attualmente non è possibile garantire che tutti i dipendenti siano informati in tempo utile tramite l'allarme acustico o visivo (specialmente nelle stanze tecniche dove è necessario indossare una protezione per l'udito).

1.4 Delimitazioni

⁷ Questa istruzione di sicurezza si riferisce ai CO con presenza solo sporadica di dipendenti sul posto. I CO con posti di lavoro fissi che sono occupati almeno 2 giorni e mezzo a settimana sono esclusi o devono essere valutati secondo l'Ordinanza 3 del Codice del Lavoro.

2 Principi di base Sicurezza

2.1 Pericoli

⁸ Violazioni legali (situazione strutturale, tecnica o organizzativa non conforme alla legge); impossibilità e/o restrizioni nell'uso delle vie di fuga e di salvataggio. Danno secondario: Ustione, soffocamento, avvelenamento attraverso l'inalazione dei gas del fuoco, inciampo/scivolamento (della stessa altezza).

2.2 Obiettivi

⁹ Rispetto dei requisiti legali e garanzia di sufficienti vie di fuga e di salvataggio per tutte le persone nelle proprietà colpite.

2.3 Illuminazione

¹⁰ Le stanze, i luoghi di lavoro e i percorsi di circolazione all'interno e all'esterno degli edifici devono essere illuminati in modo tale da non mettere in pericolo la sicurezza e la salute dei lavoratori¹.

¹¹ In linea di principio, tutte le stanze, anche quelle usate solo occasionalmente, così come tutti i posti di lavoro permanenti occupati solo temporaneamente o occasionalmente, e infine tutte le vie di circolazione devono essere illuminate naturalmente e/o artificialmente in conformità con il loro uso previsto.²

2.4 Vie di circolazione e vie di fuga³

¹² Le vie di circolazione sono le aree destinate al traffico pedonale interno (all'interno degli edifici, come generalmente includono ingressi e uscite, corridoi, scale e accesso ai posti di lavoro e alle strutture operative).

¹³ Deve essere possibile lasciare i luoghi di lavoro, le stanze, gli edifici e i locali dell'azienda in modo rapido e sicuro in caso di pericolo. Tutte le vie di circolazione costituiscono quindi importanti vie di fuga per i dipendenti.

3 Illuminazione di emergenza

3.1 Definizione

¹⁴ L'illuminazione di emergenza è un termine generico e include l'illuminazione di sicurezza e l'illuminazione di riserva (cfr. Figura 1). L'obiettivo globale dell'illuminazione di sicurezza è quello di permettere alle persone di lasciare un luogo in modo sicuro nel caso di un'interruzione dell'alimentazione generale.

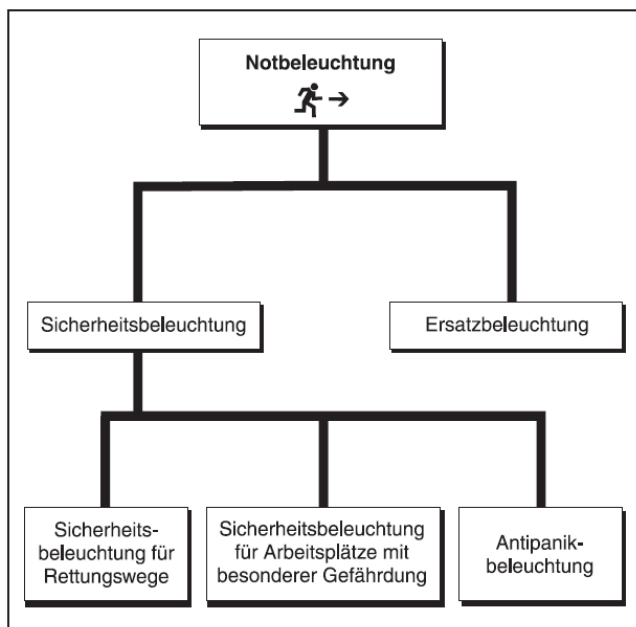


Figura 1 (secondo SN EN 1838)

3.2 Criteri selezionati da Swisscom

¹ VUV, Art. 35 Paragrafo 1

² ArGV3, art. 15 (vedi guida all'ordinanza 3 della legge sul lavoro)

³ ArGV4, Art. 4, 3a sezione

¹⁵ Presso Swisscom e nei CO, dopo aver valutato i rischi e le specificità, vengono presi in considerazione i seguenti elementi

- a. Illuminazione di sicurezza per le vie di fuga;
- b. illuminazione di sicurezza per luoghi di lavoro con rischi speciali e
- c. Illuminazione sostitutiva

3.3 Illuminazione di sicurezza

¹⁶ Per le vie di fuga e di salvataggio, la parte dell'illuminazione di emergenza che serve ad illuminare le vie di fuga e di salvataggio per un certo tempo con un illuminamento minimo (non meno di 1 lux per almeno 1 ora) in modo che le stanze e le installazioni possano essere lasciate senza pericolo.

¹⁷ Per i luoghi di lavoro con rischi speciali (vedi anche il punto 4.2), quella parte dell'illuminazione di emergenza che è destinata a garantire la sicurezza delle persone coinvolte in operazioni o situazioni potenzialmente pericolose e a permettere procedure di interruzione adeguate per la salute e la sicurezza delle persone interessate e degli altri.

¹⁸ Dove sono presenti segnali di sicurezza illuminati per l'evacuazione in stanze visibili dal punto più lontano, si può fare a meno di un'illuminazione di sicurezza separata (interpretazione).

3.4 Illuminazione sostitutiva

¹⁹ L'illuminazione di riserva fa parte dell'illuminazione di emergenza, che viene utilizzata per essere in grado di continuare il normale funzionamento per un periodo di tempo limitato. Se i valori dell'illuminazione di riserva sono inferiori al minimo dell'illuminazione effettiva, può essere utilizzata solo per arrestare e terminare un processo di lavoro.

4 Aiuto alla valutazione della necessità

4.1 Segno di salvataggio

²⁰ La segnaletica di sicurezza illuminata è richiesta per le uscite nelle stanze senza luce del giorno o in quelle che possono essere oscurate. Tutte le altre uscite della stanza devono essere contrassegnate almeno con cartelli di fuga fotoluminescenti.

²¹ Nelle vie di fuga verticali e orizzontali sono richiesti almeno segnali di fuga fotoluminescenti.

²² I segnali di fuga fotoluminescenti sono richiesti nelle fogne sotterranee accessibili.

4.2 Illuminazione di emergenza (illuminazione di sicurezza e/o di riserva)

²³ L'illuminazione di emergenza è richiesta nelle vie di fuga verticali e orizzontali. Negli edifici di piccole dimensioni, una condizione di deviazione può essere tollerata nell'edificio esistente e valutata solo nel corso di una conversione.

²⁴ In linea di principio, l'illuminazione di emergenza non è richiesta per le stanze degli edifici industriali e commerciali. Le eccezioni sono le stanze che presentano rischi speciali per i dipendenti - l'illuminazione di emergenza è richiesta per queste stanze.

²⁵ Un particolare pericolo può essere identificato a partire da sostanze pericolose, funzionamento normale al di fuori delle ore diurne, attrezzature basse, pericoli di caduta e inciampo, ecc. In CO di solito

- Sale operatorie a batteria ed elettriche il cui accesso è permesso solo a personale addestrato,



- stanze in cui un'improvvisa interruzione di corrente potrebbe causare un particolare rischio di incidenti per i dipendenti (ad esempio pericoli di inciampare o mobili e merci immagazzinate sono posizionati in modo tale che non sia possibile raggiungere l'uscita per una via diretta), così come
- fognature sotterranee.

4.3 Valutazione diversa

²⁶ In linea di principio, i requisiti decretati dalle autorità hanno la precedenza. Un concetto esistente non deve quindi essere indebolito di propria iniziativa.

²⁷ In tutti i casi, la valutazione può essere diversa se si deve assumere un rischio di incidente diverso a causa di circostanze speciali specifiche della proprietà.

²⁸ Pratica di esecuzione vedi matrice sezione 0

4.4 Matrice

	Incidenza della luce del giorno	Segno di salvataggio	Illuminazione di emergenza
Vie di fuga verticali e orizzontali	Con	Fotoluminescente	Richiesto Negli edifici di piccole dimensioni e nelle aree in cui entra la luce del giorno, una mancanza di illuminazione di emergenza può essere tollerata fino ad una conversione successiva.
	Senza o oscurabile	Illuminazione di sicurezza Negli edifici di piccole dimensioni, quelli fotoluminescenti possono essere tollerati fino ad una conversione successiva.	
stanze per le batterie e stanze per i servizi elettrici il cui accesso è permesso solo a personale addestrato, così come cantine per i cavi, stanze con particolari rischi di incidenti o inciampi dovuti a mobili e attrezzature	Con	Fotoluminescente	Richiesto La mancanza di illuminazione di emergenza può essere tollerata se: - una protezione adeguata è garantita da misure organizzative (portare con sé le lampade mobili, ecc.); - nelle stanze con luce naturale; - in stanze piccole (valore standard 20 m ²), o - se il segnale di sicurezza illuminato per la fuga è visibile dal punto più lontano della stanza. Nel caso di conversioni, la situazione deve essere rivalutata in ogni caso.
	Senza o oscurabile	Illuminazione di sicurezza	
Stanze vuote così come stanze senza particolari rischi di incidenti o inciampi	Con	Fotoluminescente	Non richiesto
	Senza o oscurabile	Illuminazione di sicurezza Quelli fotoluminescenti possono essere tollerati fino ad una ricostruzione successiva.	
Canali sotterranei percorribili	Con	Fotoluminescente	Richiesto Esecuzione in conformità con il Codice del Lavoro. Le situazioni esistenti e devianti devono essere valutate in base all'oggetto specifico.
	Senza o oscurabile		

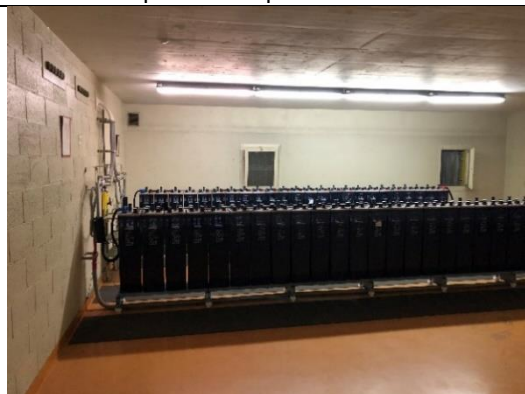
5 Esempi dalla pratica



Esempio 1: sale operatorie normali



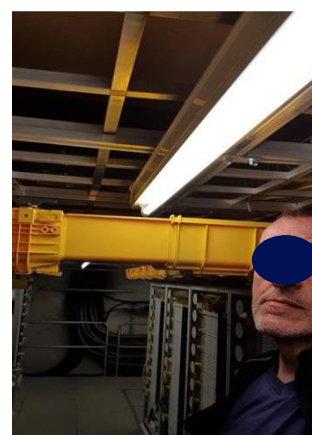
Es. 2: cantina con cavo



Es. 3: stanza della batteria



Es. 4: cantina con cavo



Esempio 5: stanze con un rischio aumentato di incidenti

Cambiamento, test e controllo del rilascio

Versione	Data	Chi	Commento, natura del cambiamento
0.1	23.02.2021	Claudio Passafaro e Carlo Bertolini	Creato
0.1	23.02.2021	Workshop ASM	Recensione ok
0.1	09.03.2021	Michael Knabe	Recensione ok
1.0	09.03.2021	Thomas Dummermuth	autorizzazione concessa