

# Anleitung/Guide/Istruzioni/Instructions

Datensicherung/-wiederherstellung	2
Sauvegarde/récupération de données	4
Salvataggio/ripristino dei dati	6
Data backup/recovery	8

# Win7

## Beschreibung Datensicherung

### Das Sichern der Daten liegt in der Verantwortung des Benutzers.

Wenn das System nicht mehr startet, kann via Auftrag der Supporter angeboten werden. Der Supporter versucht, die Daten zu sichern (kostenpflichtig).

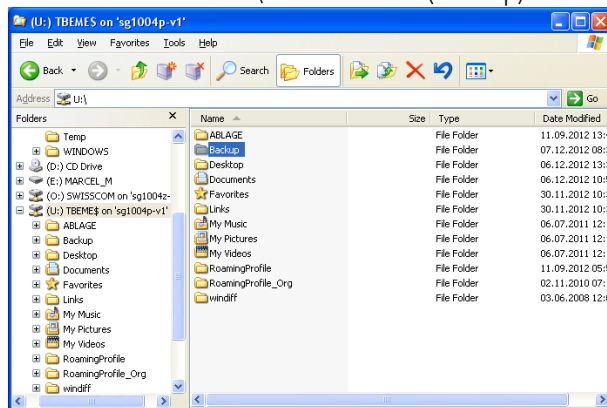
Wenn die Harddisk defekt ist, können die Daten nur noch durch eine Spezialfirma gesichert werden. Dies ist aber sehr teuer und bringt nicht immer die benötigten Daten wieder zum Vorschein. Das sollte nur bei extrem wichtigen Daten erfolgen.

### Beispiel Datensicherung:

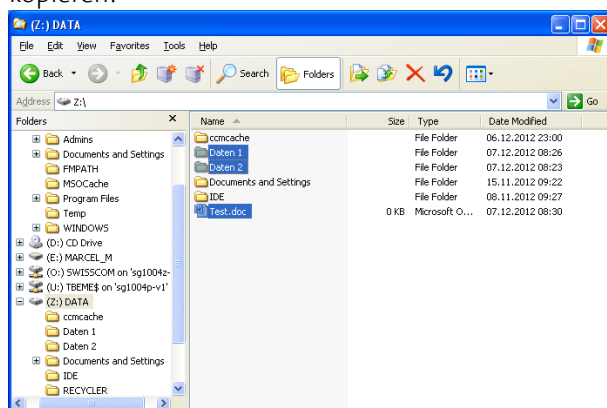
Es handelt sich hier um ein Beispiel, auf deinem Client kann dies anders aussehen.

Laufwerk DATA (Z:)

- Nicht mehr benötigte Daten löschen ('ausmisten').
- Auf dem Laufwerk U:\ einen Ordner (Backup) erstellen.

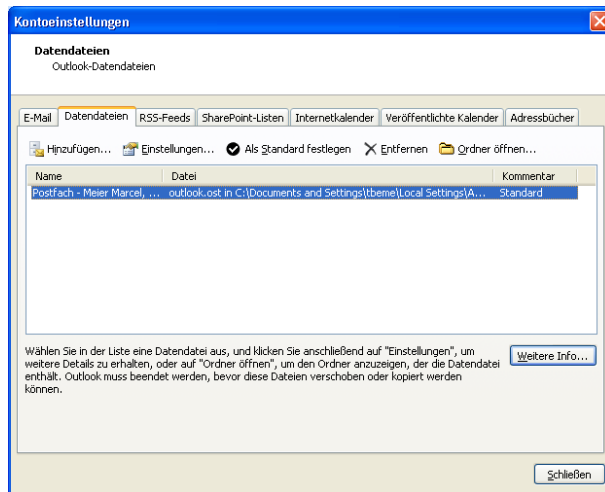


- Die benötigten Ordner und Dateien auf dem Laufwerk Z:\ markieren und nach U:\Backup kopieren:

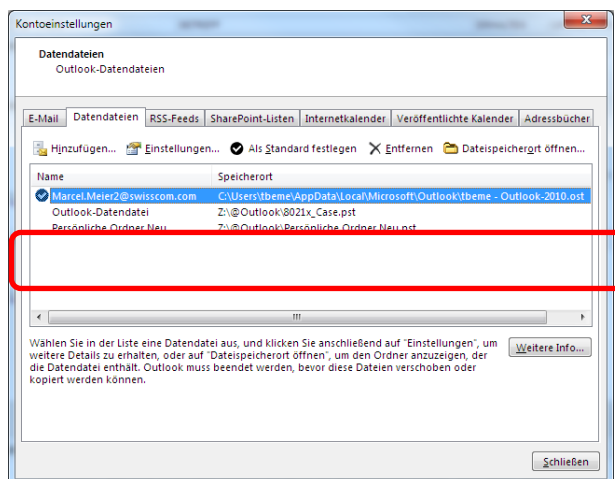


Je nach Datenmenge kann das Kopieren einige Zeit in Anspruch nehmen.

- Sämtliche Outlookdateien (PST), welche nicht auf dem Laufwerk Z:\ sind, müssen ebenfalls gesichert werden.  
In den „Kontoeinstellungen“, Reiter „Datendateien“, sind die Speicherpfade der PST-Dateien vermerkt. Wenn die Dateien auf einem Serverlaufwerk sind, müssen diese nicht gesichert werden. Der Speicherort muss aufgeschrieben werden.



Windows XP



Windows 7

- Sämtliche weiteren Dateien (Word, Excel, PowerPoint, etc), welche nicht auf dem Laufwerk Z:\ sind, müssen ebenfalls gesichert werden.
- Auf dem neuen Gerät können die Daten danach wieder vom Laufwerk U:\Backup zurückgelesen werden

Nach dem Löschen des Gerätes können keine Daten mehr von diesem zurückgelesen werden.

## Description de la sauvegarde de données

### La sauvegarde des données incombe à l'utilisateur.

Lorsque le système ne démarre plus, il est possible de faire appel à un membre du support dans le cadre d'une demande. Ce dernier essaie de sauvegarder les données (payant).

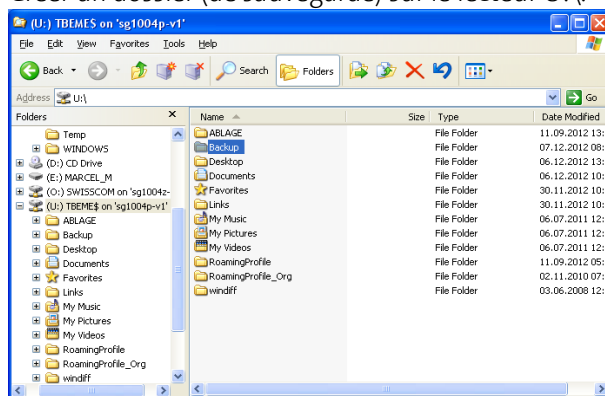
Lorsque le disque dur est défectueux, les données peuvent être sauvegardées uniquement par une société spécialisée. Cette procédure s'avère cependant très onéreuse et ne permet pas toujours de récupérer toutes les données nécessaires. Elle doit concerner uniquement les données extrêmement importantes.

### Exemple de sauvegarde de données:

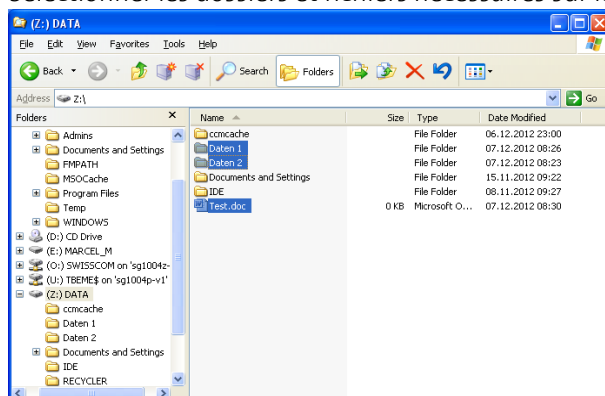
Il s'agit ici uniquement d'un exemple, la présentation peut être différente sur ton Client.

Lecteur DATA (Z:)

- Supprimer les données n'étant plus nécessaires ('nettoyer').
- Créer un dossier (de sauvegarde) sur le lecteur U:\.

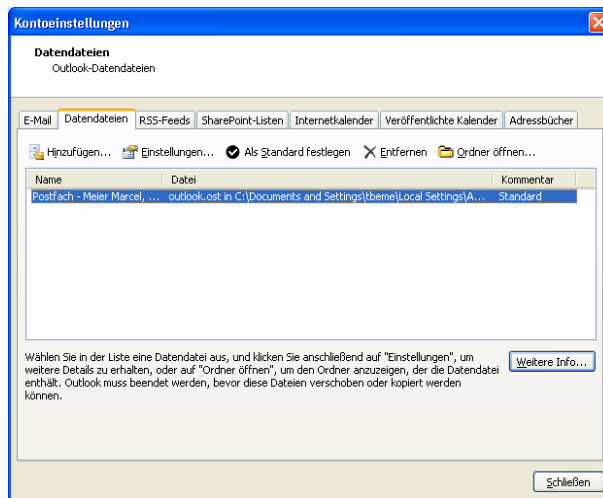


- Sélectionner les dossiers et fichiers nécessaires sur le lecteur Z:\ et les copier vers U:\Backup:

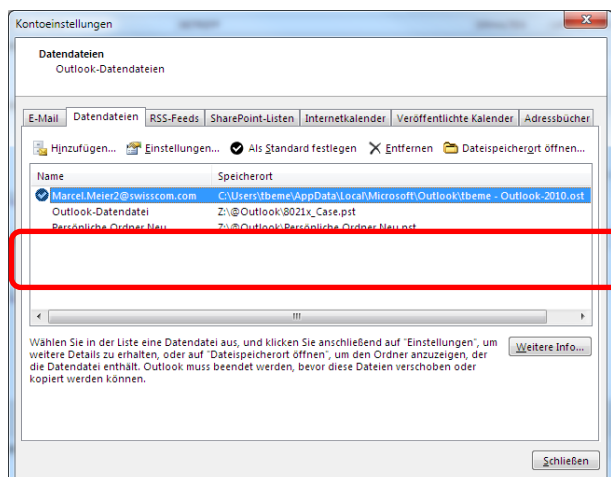


En fonction du volume de données, la copie peut prendre un certain temps.

- Tous les fichiers Outlook (PST) qui ne se trouvent pas sur le lecteur Z:\ doivent également être sauvegardés.  
Dans «Comptes de messagerie», onglet «Fichiers de données», les chemins d'enregistrement des fichiers PST doivent être consignés. Lorsque les données se trouvent sur un lecteur de serveur, elles ne doivent pas être sauvegardées. L'emplacement d'enregistrement doit être noté.



Windows XP



Windows 7

- Tous les autres fichiers (Word, Excel, PowerPoint, etc.) qui ne se trouvent pas sur le lecteur Z:\ doivent également être sauvegardés.
- Sur le nouvel appareil, les données peuvent ensuite être consultées à partir du lecteur U:\Backup.

Après suppression de l'appareil, aucune donnée ne peut plus y être consultée.

## Descrizione salvataggio dei dati

### Il salvataggio dei dati è responsabilità dell'utente.

Se il sistema non si avvia più è possibile richiedere tramite mandato l'intervento di un tecnico di assistenza. Il tecnico tenterà di salvare i dati (a pagamento).

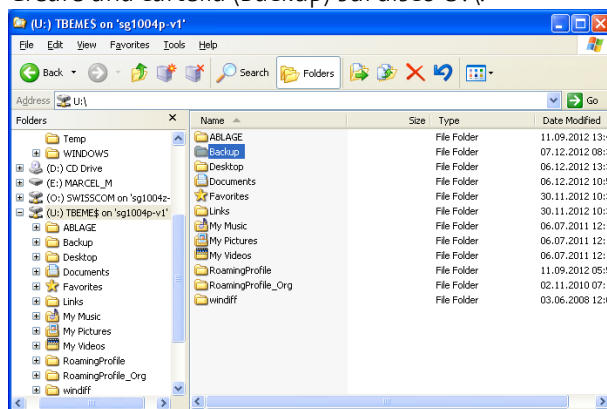
Se il disco rigido è difettoso, i dati possono essere recuperati soltanto da un'azienda specializzata. Questa procedura è molto costosa e non sempre riesce a ripristinare i dati necessari. Deve essere effettuata soltanto per dati estremamente importanti.

### Esempio di salvataggio dei dati:

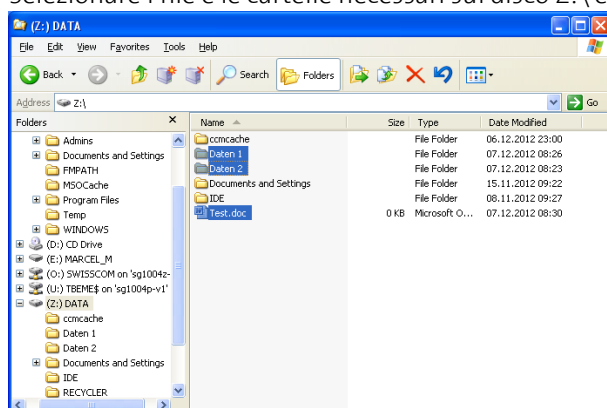
Si tratta di un esempio, l'aspetto delle schermate sul client dell'utente potrebbe essere differente.

Disco DATA (Z:)

- Eliminare i dati non più necessari ('fare pulizia').
- Creare una cartella (Backup) sul disco U:\.

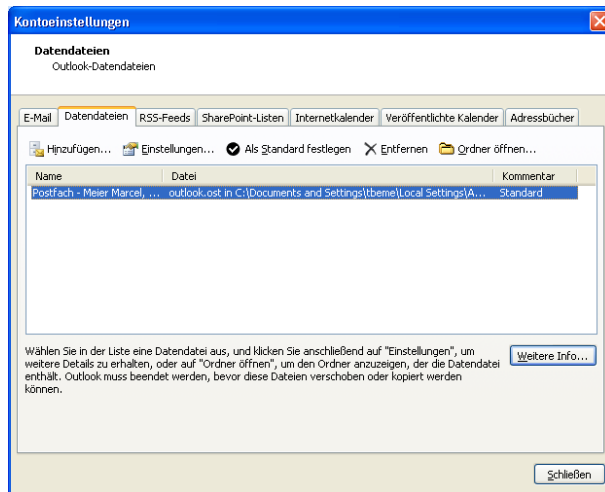


- Selezionare i file e le cartelle necessari sul disco Z:\ e copiarli sul disco U:\Backup:

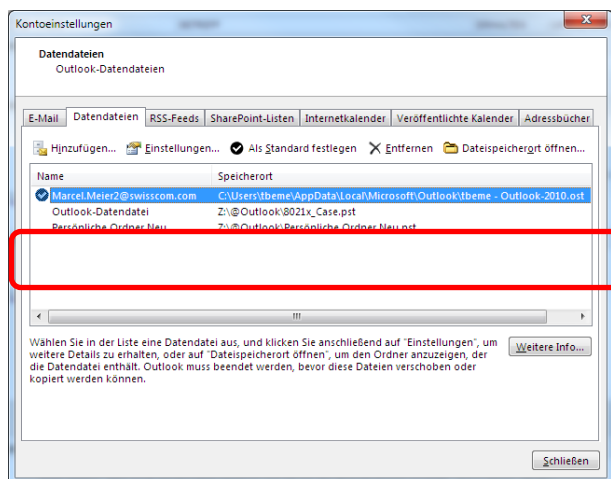


A dipendenza della quantità di dati la copiatura può richiedere un certo tempo.

- Devono essere salvati anche tutti i file di Outlook (PST), che non si trovano sul disco Z:\. Nelle "Impostazioni account", scheda "File di dati", sono indicati i percorsi di memorizzazione dei file PST. Se i file si trovano sul disco di un server non è necessario salvarli, ma occorre comunque prendere nota del percorso di memorizzazione.



Windows XP



Windows 7

- Devono essere salvati anche tutti gli altri file (Word, Excel, PowerPoint, ecc.) che non si trovano sul disco Z:\.
- Successivamente sarà possibile ripristinare i dati sul nuovo dispositivo a partire dal disco U:\Backup.

Dopo l'eliminazione dei dati dal dispositivo non è più possibile recuperare i dati non salvati.

## Description of data backup

### Data backup is the responsibility of the user.

If the system no longer starts then the supporter can be deployed via a support order. The supporter will attempt to back up the data (subject to cost).

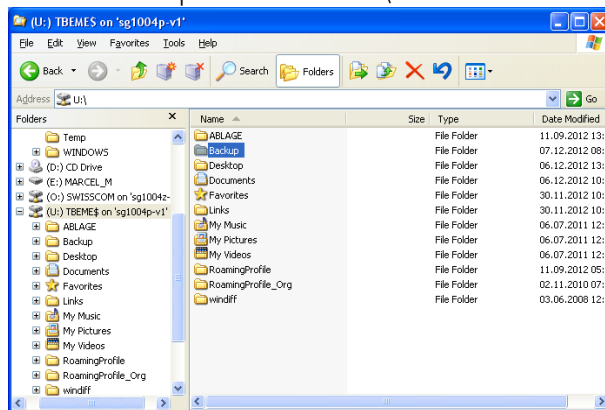
If the hard disk is damaged then only a special company will be able to back up the data. However, this is very expensive and does not always enable the requisite data to be recovered. It should only be carried out for extremely crucial data.

### Example of data backup:

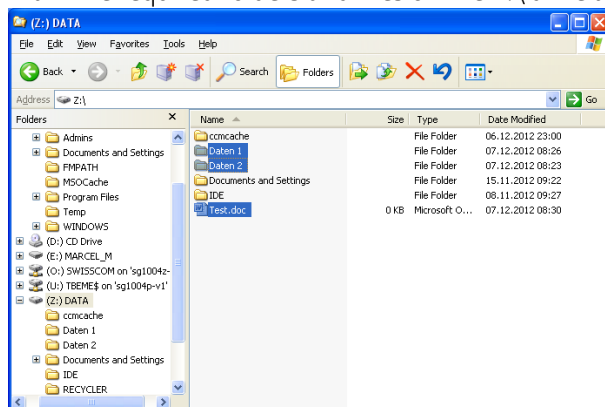
This is merely an example and may not be the same on your client.

DATA (Z:\) drive

- Delete data no longer required ('clean out').
- Create a backup folder on the U:\ drive.



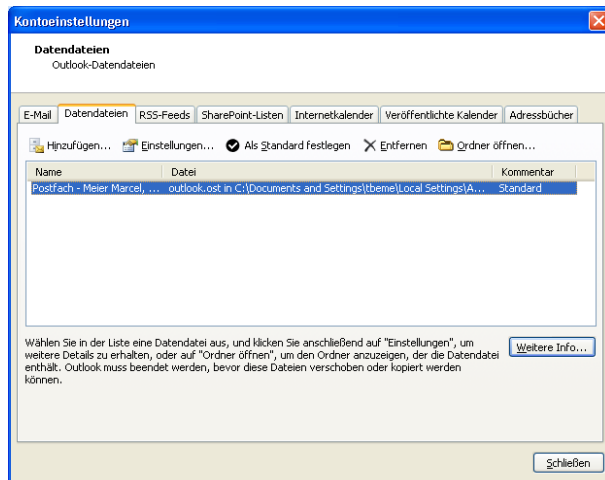
- Mark the required folders and files on the Z:\ drive and copy them to U:\Backup:



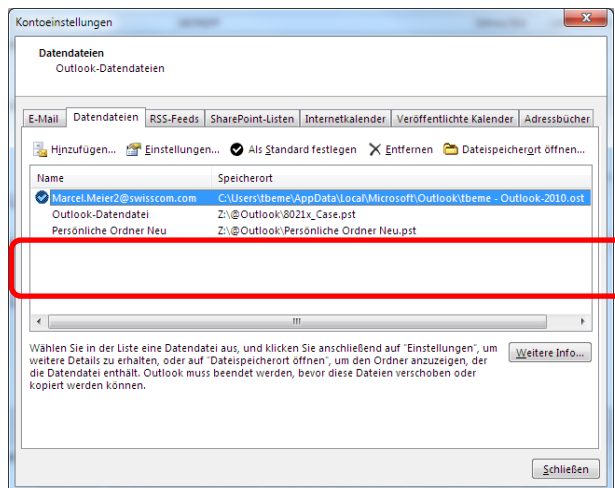
Depending on the volume of data, copying may take some time.

- All Outlook files (PST) that are not on the Z:\ drive must also be backed up. The storage paths of the PST files are shown in 'Account Settings' under the 'Data Files' tab. If the files are on a server drive then they do not need to be backed up. The storage location must be noted.





Windows XP



Windows 7

- All other files (Word, Excel, PowerPoint, etc) that are not on the Z:\ drive must also be backed up.
- The data can subsequently be read back again on the new device from the U:\Backup drive.

Following deletion of the device no more data can be read back from it.