

# GWP W7

## User Guide

---

04.04.2013	Validità per il rollout con eOrder
20.06.2013	Modifiche per Client LifeCycle

---

### Lista di controllo

Nome computer			Data migrazione	
Eseguito da			Data sostituzione HW	
	<b>Cosa devo fare?</b>	<b>Capitolo</b>	<b>Pagina</b>	<input checked="" type="checkbox"/>
	<b>Prima della sostituzione</b>			
1	Ho eseguito il backup delle mie impostazioni personali			<input type="checkbox"/>
2	Ho salvato i file dei miei dati di Outlook (file .pst)			<input type="checkbox"/>
	<b>Dopo la sostituzione</b>			
1	Ho ripristinato le mie connessioni di rete			<input type="checkbox"/>
2	Ho ripristinato le mie impostazioni personali			<input type="checkbox"/>
3	Ho ricaricato i miei dati personali			<input type="checkbox"/>
4	Ho caricato tutti i dati archiviati di Outlook (.pst) che sono necessari	3.5		<input type="checkbox"/>
5	Ho impostato le mie firme in Outlook.			<input type="checkbox"/>
6	Tutti i programmi necessari sono installati			<input type="checkbox"/>
7	So dove e come ordinare i software opzionali			<input type="checkbox"/>
8	Sono raggiungibile tramite Lync e RAS e UDM sono a posto			<input type="checkbox"/>

## Contenuto

<b>1.</b>	<b>Cosa cambia con Windows 7? .....</b>	<b>3</b>
<b>2.</b>	<b>Che cosa devo fare prima della sostituzione? .....</b>	<b>3</b>
2.1	Backup dei dati personali .....	3
2.2	Backup delle impostazioni locali .....	5
2.3	Backup dei dati archiviati di Outlook (.PST) .....	6
<b>3.</b>	<b>Dopo la sostituzione (migrazione) .....</b>	<b>8</b>
3.1	Configurazione .....	8
3.2	Caricamento delle impostazioni generali .....	8
3.3	Report .....	10
3.4	Ripristino dei dati personali .....	11
3.5	Collegamento dei dati archiviati di Outlook (.pst) .....	12
3.6	Collegamento della mailbox del team .....	13
3.7	Collegamento della stampante di rete .....	18
3.8	IE9 .....	21
3.9	Login a VPN .....	21
<b>4.</b>	<b>Font e modelli .....</b>	<b>21</b>
<b>5.</b>	<b>Folder Redirection / Offline Files / data concept .....</b>	<b>24</b>
<b>6.</b>	<b>Come posso ricevere supporto? .....</b>	<b>24</b>

## 1. Cosa cambia con Windows 7?

In Windows 7 non è più presente FinePrint e la funzione viene svolta dall'**anteprima di stampa di MS Office**. Il GWP Backup non è più compreso nel kit di base, poiché non è consentito salvare sul PC locale i dati aziendali. Se ciò dovesse comunque essere inevitabile, è bene lavorare con una copia dal drive di rete in modo che, in caso di difetto dell'hard disk o di smarrimento del notebook, non vadano persi dei dati aziendali.

### FinePrint e GWP Backup

- ⇒ Entrambe le utility erano integrate nel kit di base di Windows XP. In Windows 7 tali utility sono opzionali, poiché Windows 7 offre comunque delle alternative. NON vengono perciò installate in automatico, ma si possono comunque ordinare tramite eOrder se necessario.

## 2. Che cosa devo fare prima della sostituzione?

### Informazioni su backup dei dati, ripristino dei dati e configurazione

Prima del passaggio a Windows 7 / Office 2010 è importante eseguire il backup dei dati personali procedendo in due fasi:

- 2.1 Backup dei dati personali Variante 1 (raccomandata!):
- 2.2 Backup delle impostazioni generali e dei preferiti

### 2.1 Backup dei dati personali

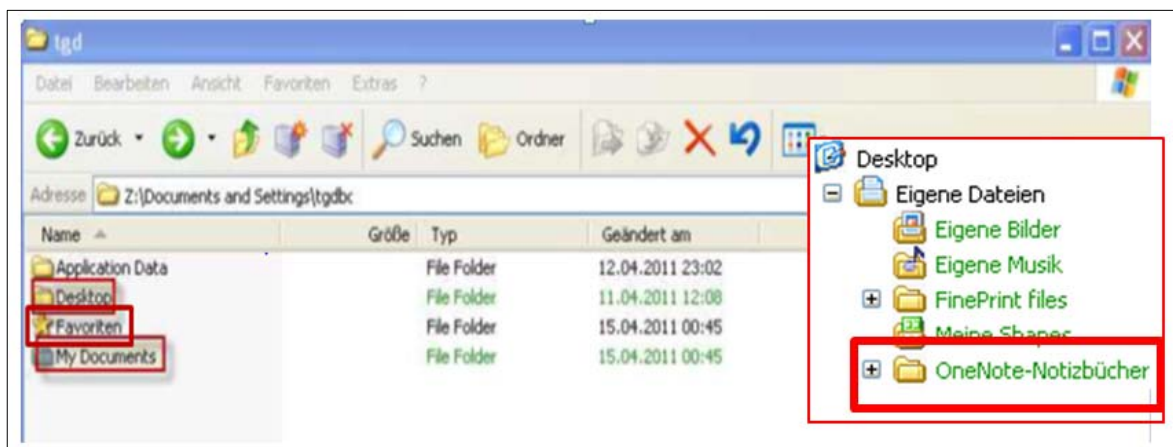
**Attenzione:** l'utente è personalmente responsabile del backup dei propri dati!

Si consiglia di copiare o spostare su un drive di rete (ad es. 'drive di rete U:\' o un archivio di team) i dati salvati a livello locale in 'drive C:\' o 'drive Z:\'.

**Variante 1 (raccomandata!):** Backup sul drive di rete U:\ o su un archivio di team

In Windows XP i dati personali sono archiviati di default in **Z:\Documents and Settings\<account personale> .....**

Deve essere eseguito il backup delle cartelle «Desktop», «Preferiti» e «My Documents».



Nota: I dati di cui si esegue il backup sul 'drive di rete U:\' o sull'archivio di team vengono automaticamente decodificati.

### **Variente 2 (solo per utenti esperti): Backup su hard disk esterno o chiavetta USB**

Accertarsi che il backup dei dati che si effettua su un hard disk esterno o su una chiavetta USB venga decodificato ancora in Windows XP.

Di seguito si descrive come decodificare i file salvati che sono stati criptati con Encrypted File System di Microsoft (EFS).

**Attenzione:** Questa procedura può durare talvolta anche alcune ore!

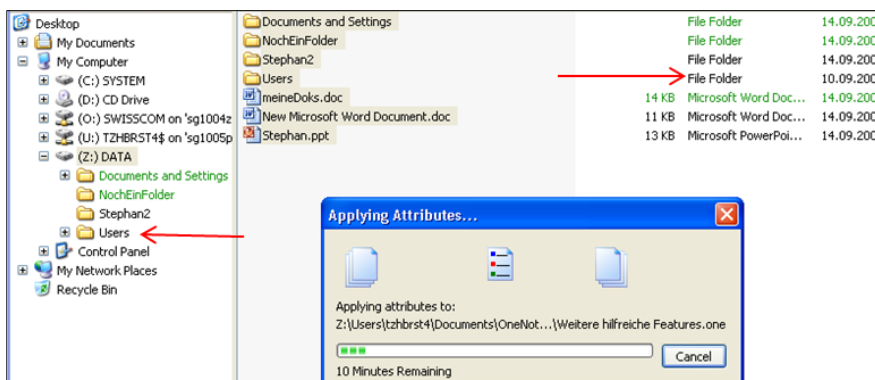
Dopo aver eseguito le operazioni 1-3, controllare se tutte le cartelle e i file più importanti sono ancora criptati. È possibile riconoscerlo dal fatto che in Explorer le cartelle e i file sono contrassegnati in «verde» = **Cifratura EFS**. Se lo sono, ripetere la decodifica.

**Importante!** In Windows 7 non è più possibile ripristinare i dati cifrati con EFS, che sono dunque irrimediabilmente persi.

## **Decodifica dei dati**

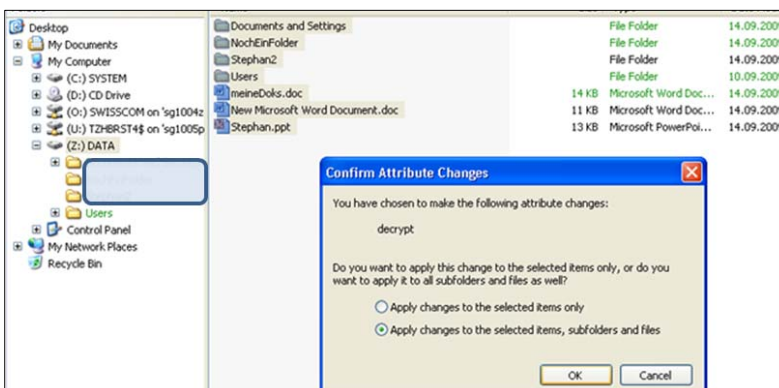
### **Operazione 1: Selezionare i dati**

Selezionare tutti i file e le cartelle presenti sul drive (ad es.: Z:\) e accedere al menu contestuale premendo il tasto destro del mouse. Poi eseguire il Decrypt (Decodifica).



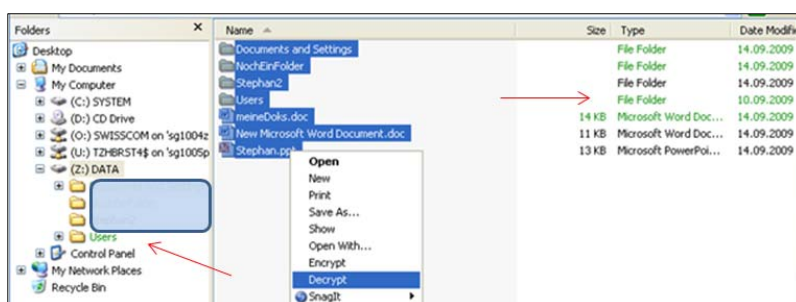
### **Operazione 2: Iniziare la decodifica**

Rispondere sì alla domanda «Apply Changes to the selected items, subfolders and folders».



### Operazione 3: Eseguire la decodifica

Attendere fino alla conclusione della procedura che può durare da alcuni minuti fino a due ore, a seconda del volume di dati da decodificare.



**Attenzione:** Se i dati personali sono stati salvati anche in altre posizioni, p.es. nel drive C:\ oppure nel drive Z:\, ovviamente sarà necessario salvare anche tali dati. I dati che si trovano negli archivi di rete (ad es. nel drive O:\ o U:\) vengono salvati in automatico.

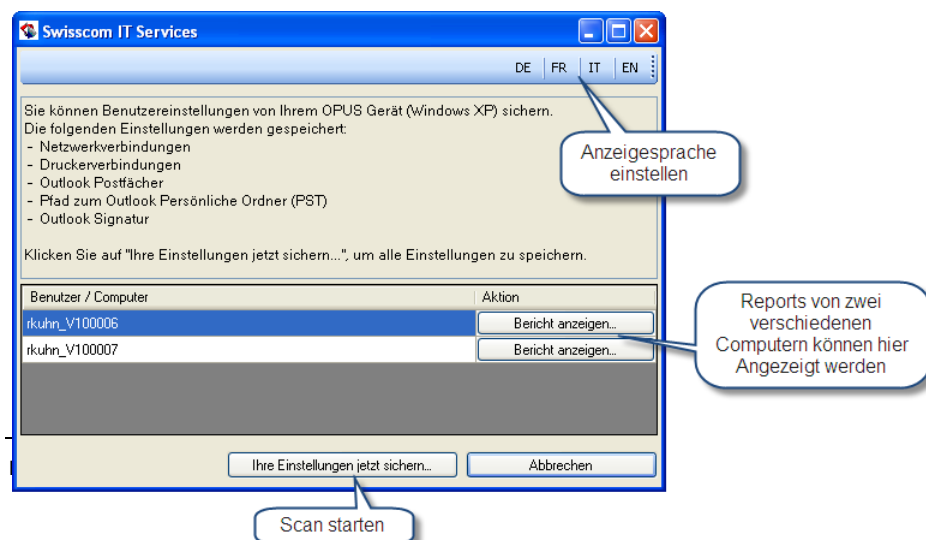
## 2.2 Backup delle impostazioni locali

Il programma USMTScan consente di eseguire il backup automatico delle informazioni relative alle seguenti impostazioni:

- drive di rete collegati in Windows Explorer
- stampanti di rete collegate
- mailbox di gruppo collegate
- luogo di salvataggio degli archivi Outlook collegati
- firme personali

### Utilizzo di USMTScan

Cliccare sul link [Programma per il backup delle impostazioni locali](#). Cliccare due volte su 'Esegui' e seguire le istruzioni del programma. Una volta lanciato USMTScan.exe, appare la seguente finestra.



In alto a destra è possibile scegliere la lingua visualizzata; la visualizzazione viene modificata in runtime. Nella parte inferiore compaiono i computer già scansionati, per i quali è possibile visualizzare i relativi file di report. Premendo il pulsante «Esegui ora il backup delle impostazioni...» si avvia la scansione.

Se alcuni programmi compresi nell'elenco dei programmi da chiudere sono ancora aperti, compare un avviso. L'elenco può essere elaborato in USMTScan.exe.config.

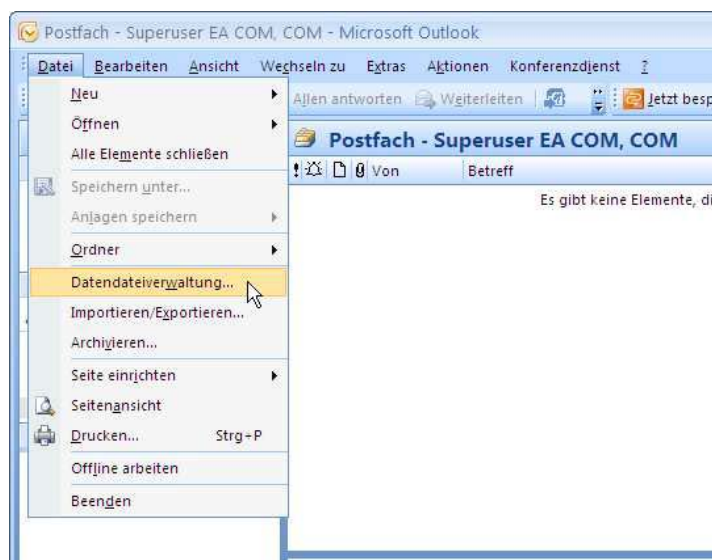


Al termine della scansione compare un avviso. Con il pulsante «Visualizza report...» si apre il file di report nel blocco appunti.

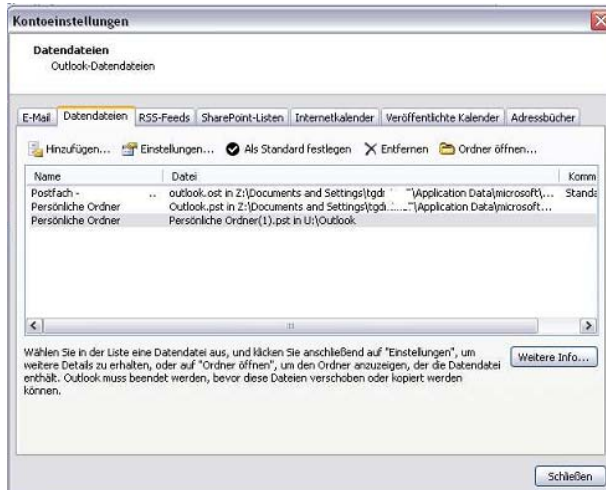
## 2.3 Backup dei dati archiviati di Outlook (.PST)

Il luogo di memorizzazione (percorso) dei file di archiviazione è consultabile con la seguente procedura:

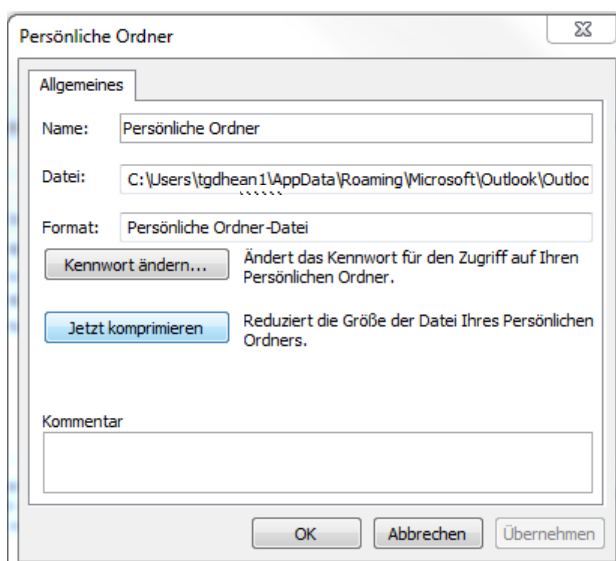
In Outlook: > 'File' > 'Gestione file di dati...'



> Nella finestra seguente cliccare due volte su 'Cartelle personali'



Nel campo 'File' si può vedere (e quindi annotare) il percorso del file .pst.



In questa posizione è ora possibile eseguire il backup della cartella personale. Prima è tuttavia necessario **chiudere Outlook e LYNC**, in caso contrario il file .pst viene bloccato da Outlook e non può essere copiato.

**Attenzione:** Se il percorso rimanda a un drive di rete, non occorre eseguire il backup dei dati.

**ATTENZIONE dopo la migrazione:** Microsoft non supporta ufficialmente la gestione di un file di archivio su un drive di rete (tra l'altro per problemi con il centro di sincronizzazione). Ciò significa che il file .pst deve essere salvato sul PC locale (ad es. sul 'drive Z:\').

## Conclusione del backup dei dati

### 3. Dopo la sostituzione (migrazione)

**ATTENZIONE:** Dopo la migrazione, i drive locali vengono cifrati con Bitlocker. Questa procedura può durare fino ad alcune ore, a seconda del volume di dati. Durante questo periodo, le prestazioni sono limitate e lo spazio sul drive C:\ viene ridotto di conseguenza. È comunque possibile continuare a lavorare con il PC.

#### 3.1 Configurazione

Sul nuovo apparecchio dotato di Windows 7 occorre ora

1. ripristinare le connessioni di rete
2. aggiungere nuovamente le caselle di posta (mailbox) e
3. ricreare la firma elettronica (Outlook).

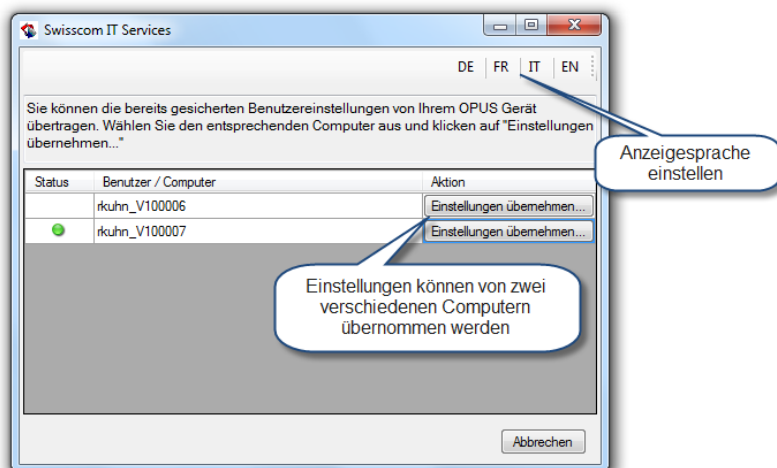
**Nota:** Il riconoscimento automatico del nome (che consente ad es. di visualizzare una o più proposte quando si inizia a scrivere il nome del destinatario di una mail nella riga dell'indirizzo) è inizialmente ancora vuoto, ma viene costantemente integrato durante l'utilizzo.

#### 3.2 Caricamento delle impostazioni generali

Il programma USMTLoad riconnette i drive di rete e contiene le informazioni concernenti varie impostazioni.

Cliccare il link [Programma per il ripristino delle impostazioni salvate](#). Cliccare due volte su 'Esegui' e seguire poi le istruzioni.

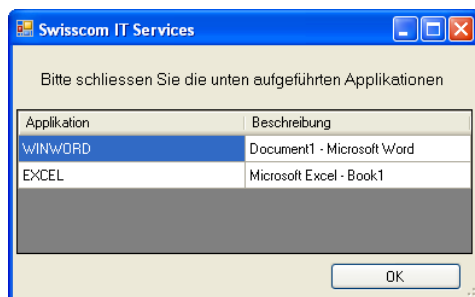
Una volta lanciato USMTLoad.exe, appare questa finestra



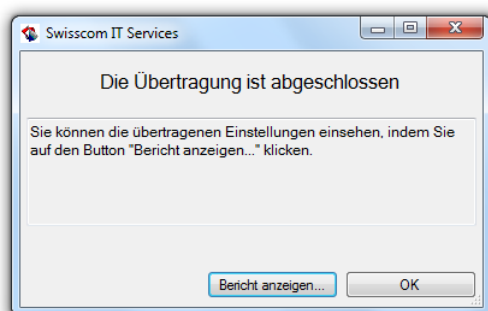
In alto a destra è possibile scegliere la lingua visualizzata; la visualizzazione viene modificata in runtime. Nella parte inferiore compaiono i computer già scansionati, di cui è possibile ripristinare i dati raccolti. Premendo il pulsante «Acquisisci impostazioni...» si avvia questa procedura.



Se durante l'esecuzione vi sono ancora dei programmi aperti, tali programmi vengono visualizzati nella finestra seguente e devono essere chiusi.



Al termine del trasferimento compare un avviso.

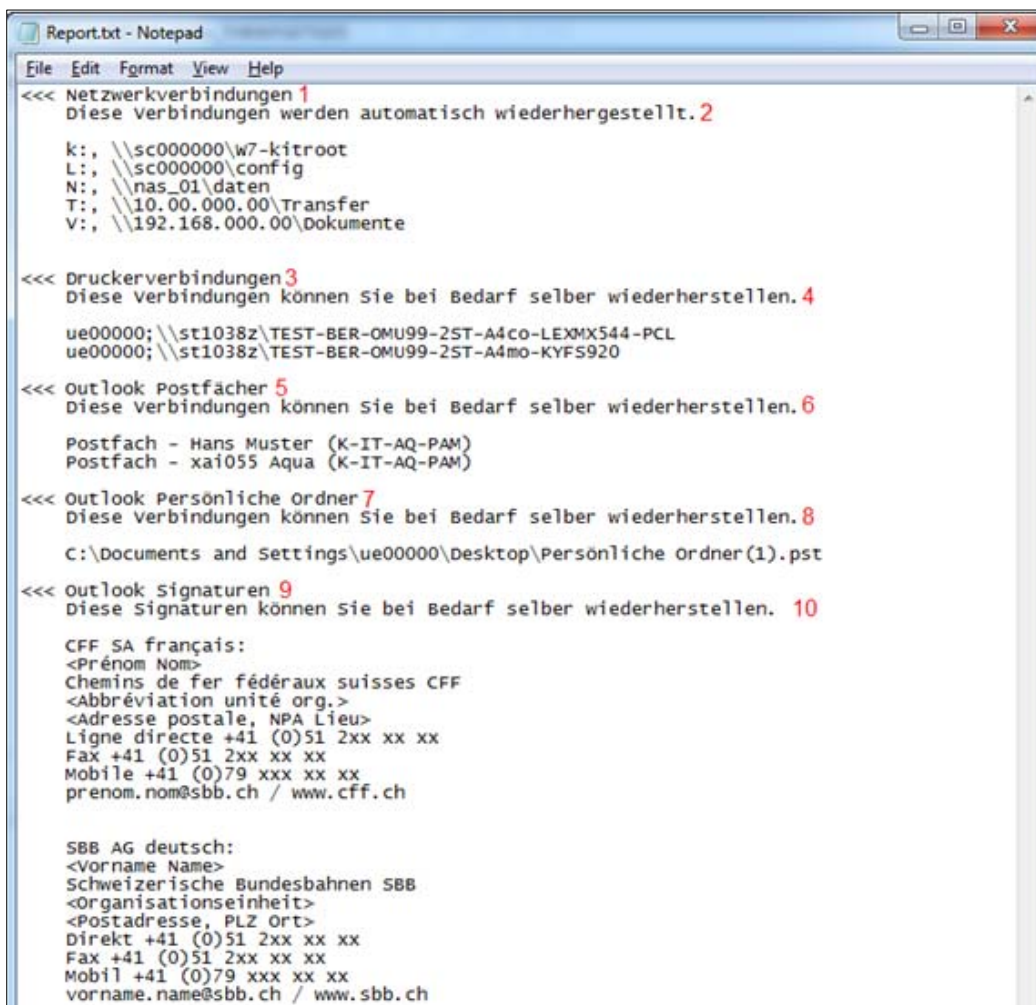


Con il pulsante «Visualizza report...» si apre il file di report nel blocco appunti (vedi capitolo successivo). Il report contiene informazioni sulle stampanti di rete, sulle mailbox di gruppo, sui file .pst e sulle firme di Outlook che possono essere utilizzati per il ripristino [manuale](#). Le istruzioni al riguardo sono contenute nei capitoli successivi.

### 3.3 Report

La figura seguente mostra un esempio di report:

- Le informazioni indicate con i numeri **1** e **2** sono eseguite in automatico.
- Le informazioni indicate con i numeri **3** - **10** sono dati che si possono utilizzare per il ripristino manuale.



```

File Edit Format View Help
<<< Netzwerkverbindungen 1
Diese Verbindungen werden automatisch wiederhergestellt. 2

k:, \\sc000000\w7-kitroot
L:, \\sc000000\config
N:, \\nas_01\daten
T:, \\10.00.000.00\Transfer
V:, \\192.168.000.00\Dokumente

<<< Druckerverbindungen 3
Diese Verbindungen können Sie bei Bedarf selber wiederherstellen. 4

ue000000; \\st1038z\TEST-BER-OMU99-25T-A4co-LEXMX544-PCL
ue000000; \\st1038z\TEST-BER-OMU99-25T-A4mo-KYFS920

<<< Outlook Postfächer 5
Diese Verbindungen können Sie bei Bedarf selber wiederherstellen. 6

Postfach - Hans Muster (K-IT-AQ-PAM)
Postfach - xai055 Aqua (K-IT-AQ-PAM)

<<< Outlook Persönliche Ordner 7
Diese Verbindungen können Sie bei Bedarf selber wiederherstellen. 8

C:\Documents and Settings\ue00000\Desktop\Persönliche Ordner(1).pst

<<< Outlook Signaturen 9
Diese Signaturen können Sie bei Bedarf selber wiederherstellen. 10

CFF SA français:
<Prénom Nom>
Chemins de fer fédéraux suisses CFF
<Abbréviation unité org.>
<Adresse postale, NPA Lieu>
Ligne directe +41 (0)51 2xx xx xx
Fax +41 (0)51 2xx xx xx
Mobile +41 (0)79 xxx xx xx
prenom.nom@sbb.ch / www.cff.ch

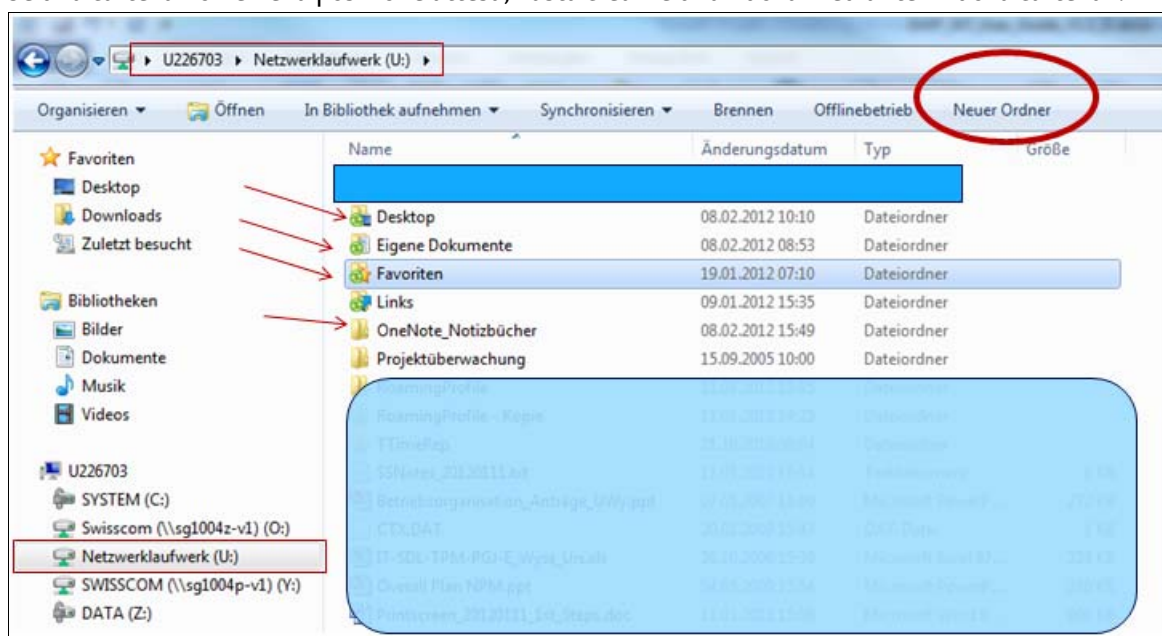
SBB AG deutsch:
<Vorname Name>
Schweizerische Bundesbahnen SBB
<Organisationseinheit>
<Postadresse, PLZ Ort>
Direkt +41 (0)51 2xx xx xx
Fax +41 (0)51 2xx xx xx
Mobil +41 (0)79 xxx xx xx
vorname.name@sbb.ch / www.sbb.ch
  
```

### 3.4 Ripristino dei dati personali

È ora possibile caricare nuovamente i file «**Desktop**», «**Preferiti**» e «**My Documents**» e gli altri file di cui si è effettuato il backup, come ad es. OneNote (cfr. capitolo 0).

**Attenzione:** In Windows 7 i file non vanno più aggiunti nel 'drive Z:\', bensì nel 'drive U:\', ovvero sono trasferiti dalla posizione di backup ('drive U:\', hard disk esterno o chiavetta USB) direttamente al drive U:\Desktop; U:\Preferiti, ecc.

Se una cartella non è nella posizione attesa, basta crearne una nuova mediante «Nuova cartella».



**Nota:** Il drive C:\ è riservato al sistema operativo. **Sul PC locale non si devono salvare dati aziendali.**

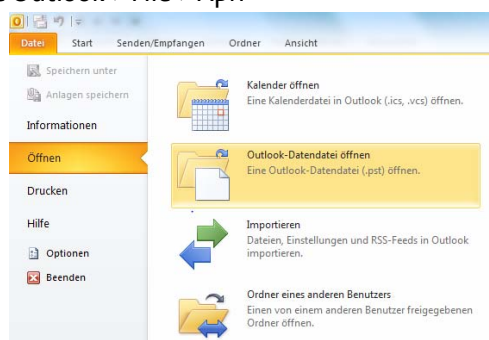
Su ciò dovesse comunque essere inevitabile, è bene lavorare con una copia dal drive di rete, in modo che, in caso di difetto dell'hard disk a o di smarrimento del notebook, non vadano persi dei dati.

## Conclusione del ripristino dei dati

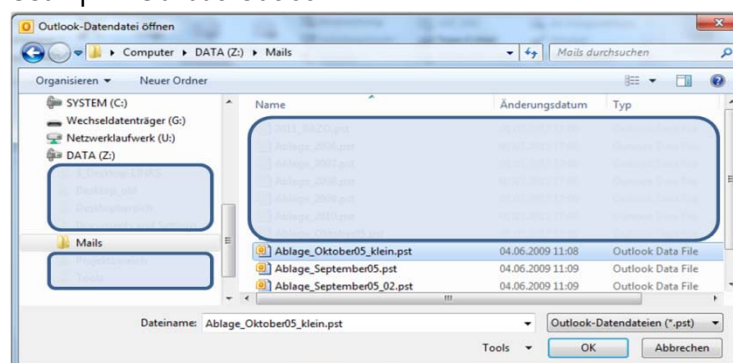
### 3.5 Collegamento dei dati archiviati di Outlook (.pst)

Dopo aver copiato/spostato i file di archivio nella posizione corrispondente sul nuovo PC, è possibile collegarli come descritto di seguito (vedi capitolo 5):

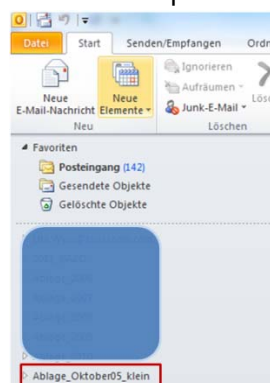
> Aprire Outlook > File > Apri



> Cliccare su Apri file di dati Outlook



> Selezionare Cartella personale (.pst) per Office Outlook e cliccare su > OK



> Il file .PST compare automaticamente nella posizione consueta.

**ATTENZIONE:** [Microsoft](http://www.microsoft.com) non supporta ufficialmente il salvataggio di un file di archivio su un drive di rete (tra l'altro per problemi con il centro di sincronizzazione).

Outlook non funziona più correttamente. L'applicazione si blocca e per chiuderla è necessario spegnere l'apparecchio.

Non si verificano invece problemi se il file di archivio si trova sul drive Z:/. In questo caso, però, la responsabilità per l'esecuzione del backup dei dati è dell'utente.

### 3.6 Collegamento della mailbox del team

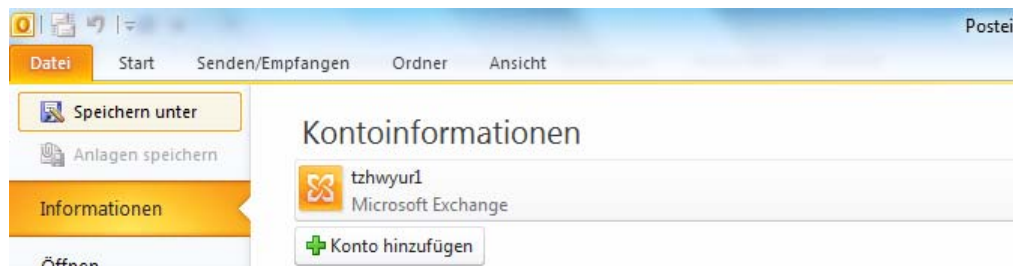
**ATTENZIONE:** Per collegare la mailbox del team vi sono due possibilità. Importante: Se la stessa mailbox del team viene utilizzata da più persone, occorre decidere quale variante impiegare per collegare la mailbox. Altrimenti possono verificarsi complicate.

**Variant 1: Tramite «Aggiungi account»** → Quando nella mailbox del team arriva un messaggio di posta elettronica, sul desktop compare sempre una notifica (come per la mailbox personale). Inoltre tutte le e-mail inviate dalla mailbox del team vengono salvate anche nella cartella Posta inviata. Ciò vale anche per le e-mail cancellate.

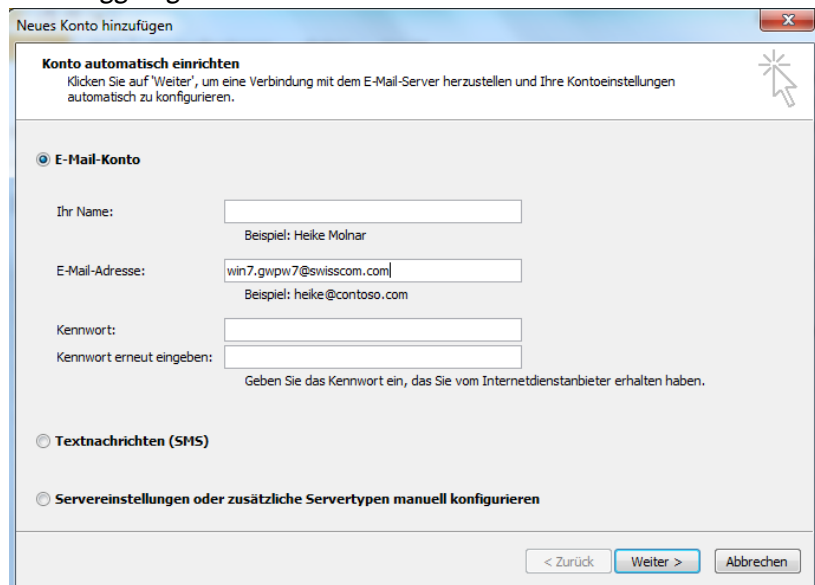
**Variant 2: Tramite «Impostazioni dell'account»** → In questa variante sul desktop non compare nessuna notifica e le e-mail inviate e cancellate si possono ritrovare nella propria mailbox.

#### **Variant 1: Collegare la mailbox del team tramite «Aggiungi account»**

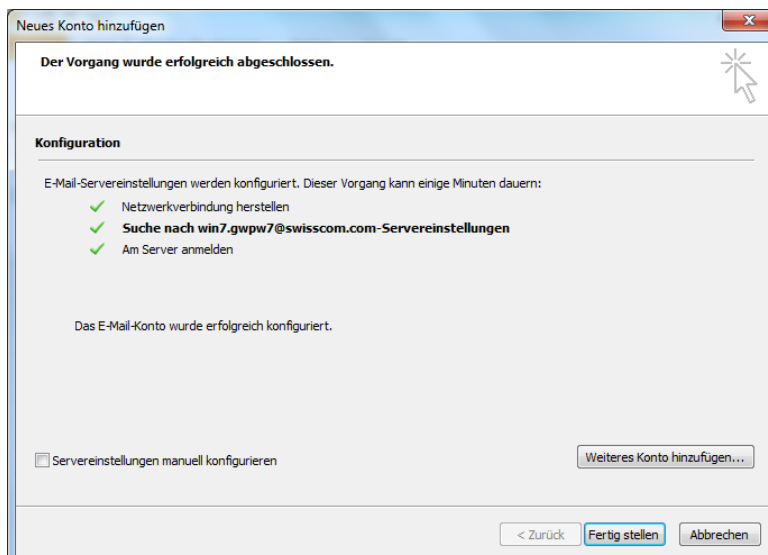
Nel menu Outlook: > 'File'



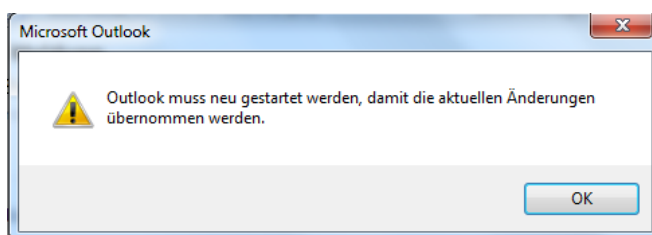
>> Cliccare su 'Aggiungi account'



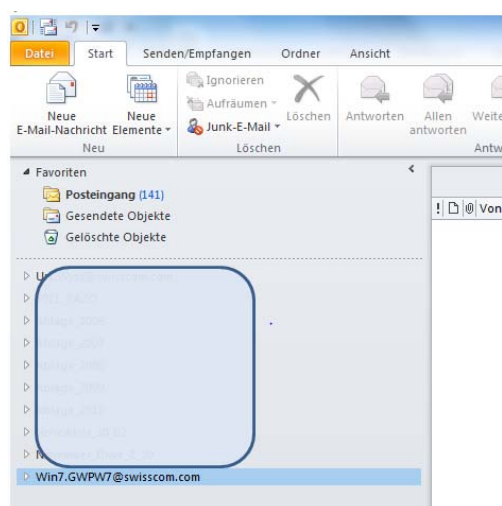
> Inserire la mailbox del team (vedi capitolo Report 3.3) e cliccare su 'Avanti' >



> Cliccare poi su 'Termina>'



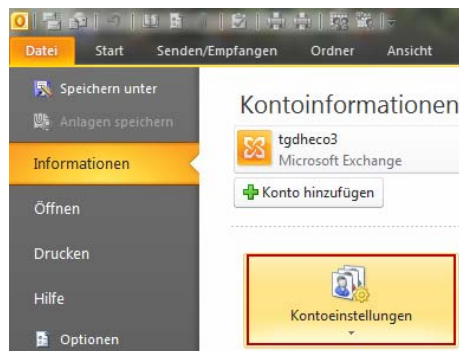
Una volta riavviato Outlook, la mailbox del team è nuovamente nella posizione consueta.



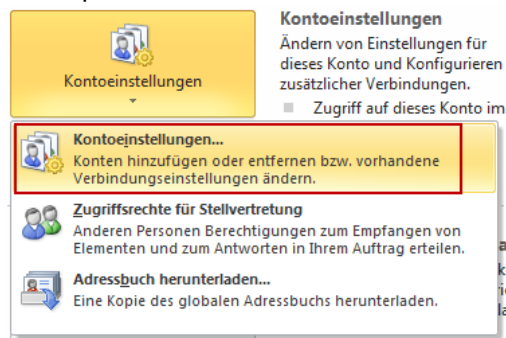
Il collegamento di una casella di posta supplementare è così completato.

## Variante 2: Aggiungere la mailbox del team tramite le impostazioni dell'account

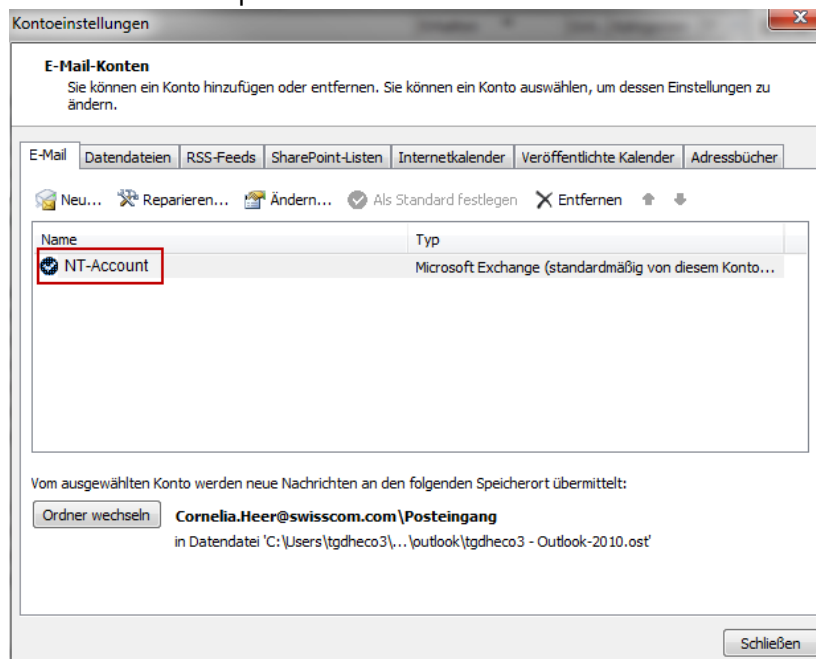
Nel menu Outlook: > File



Selezionare Impostazioni account

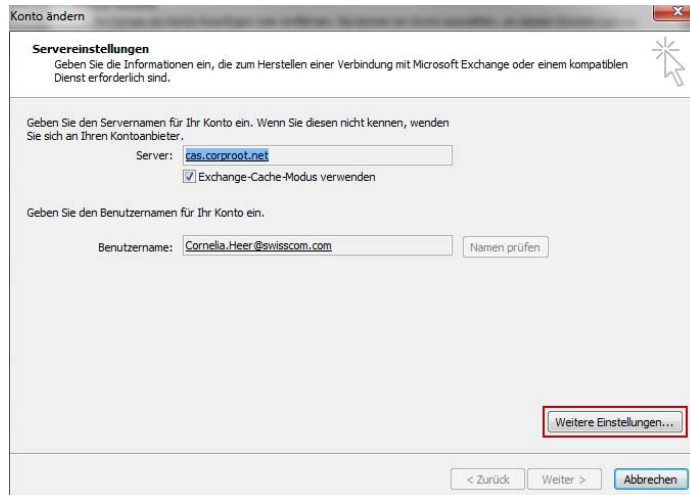


Selezionare nuovamente Impostazioni account

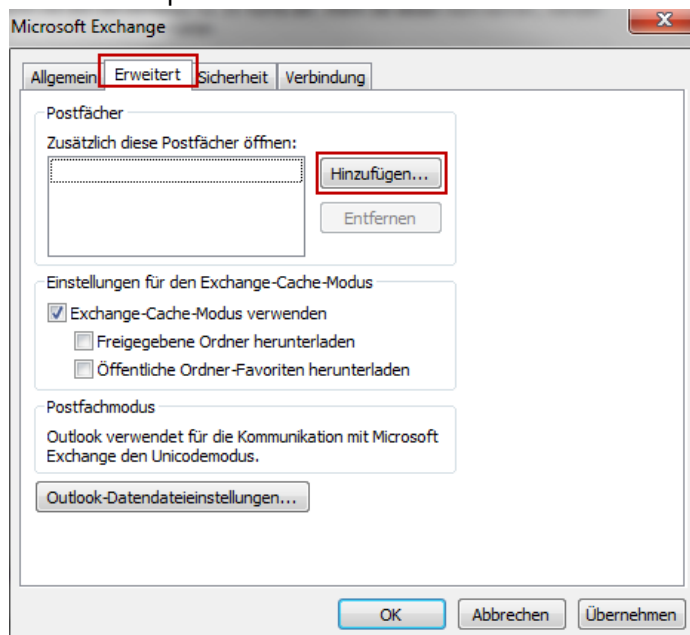


Fare doppio clic sull'account NT (ad es.: tgd....., tzh....., tsg....., tfr....., ecc.)

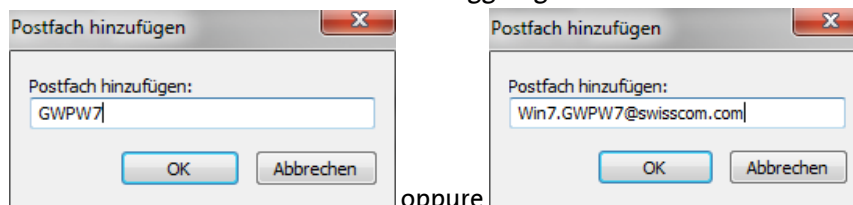




> Selezionare Altre impostazioni...



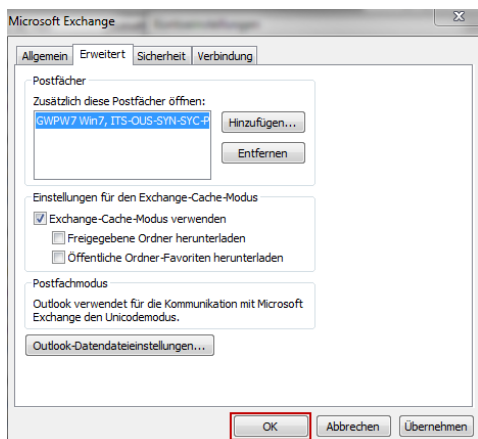
Passare alla scheda «Avanzate». > Cliccare su «Aggiungi»



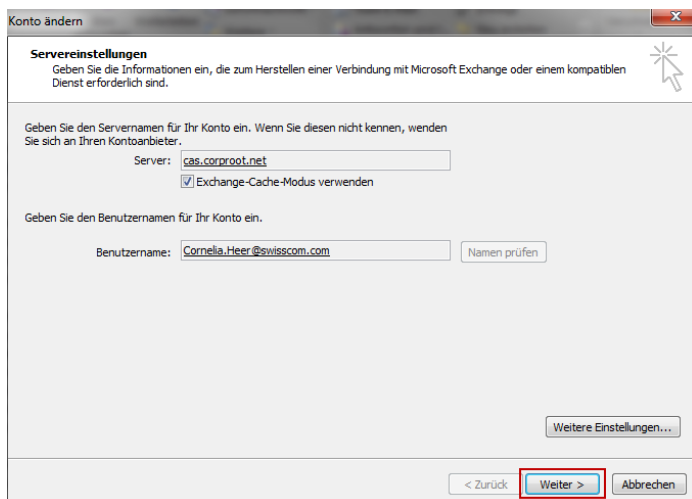
oppure

inserire il nome della mailbox tramite il nome visualizzato oppure tramite l'indirizzo e-mail.  
Confermare con > OK.

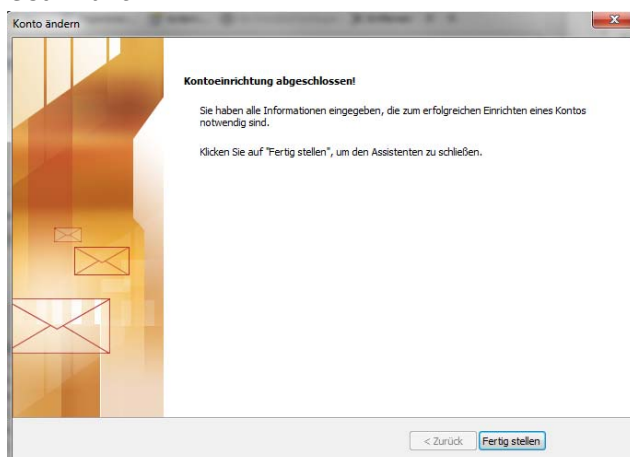




Confermare con > OK.



> Cliccare su Avanti



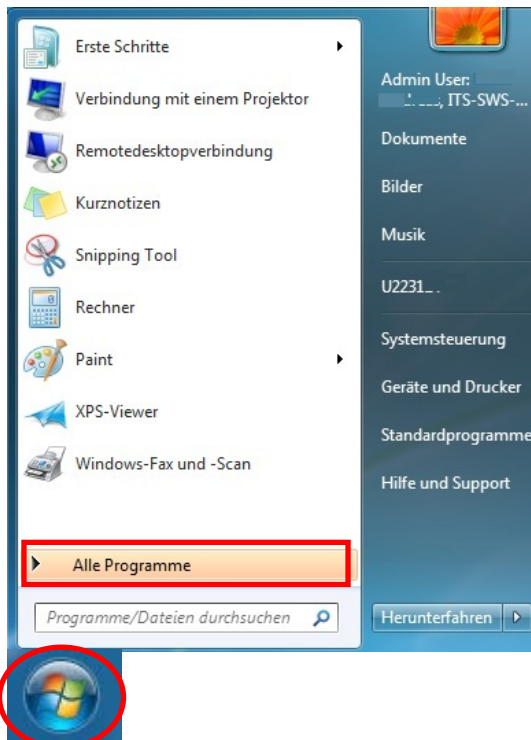
> Termina.

Chiusure la finestra «Impostazioni account». Una volta riavviato Outlook, la mailbox del team è nuovamente nella consueta posizione.

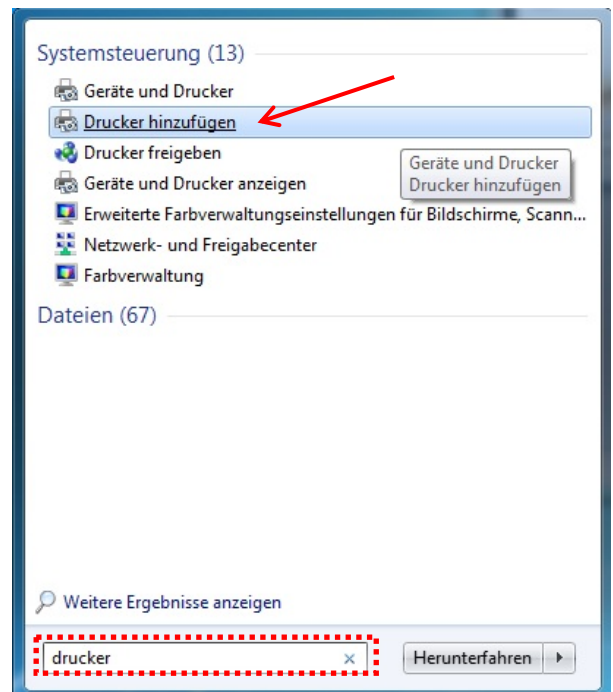
### 3.7 Collegamento della stampante di rete

Di seguito viene descritto come collegare una stampante di rete in Windows 7.

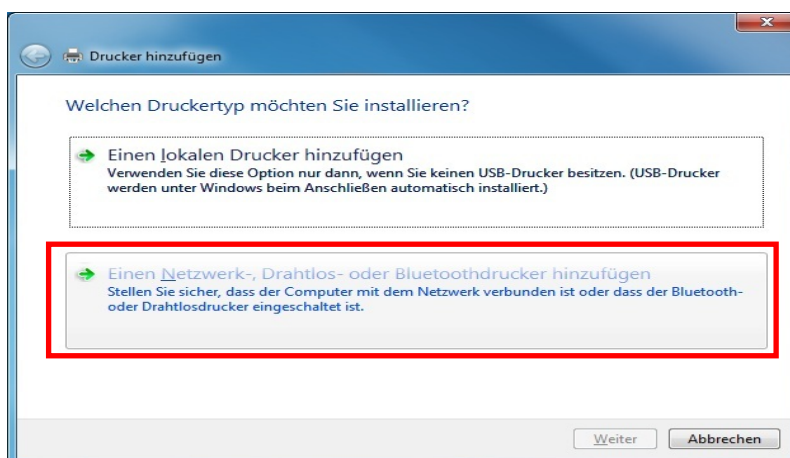
> Cliccare sul pulsante Start e nel campo di ricerca in basso inserire la 'stampante':



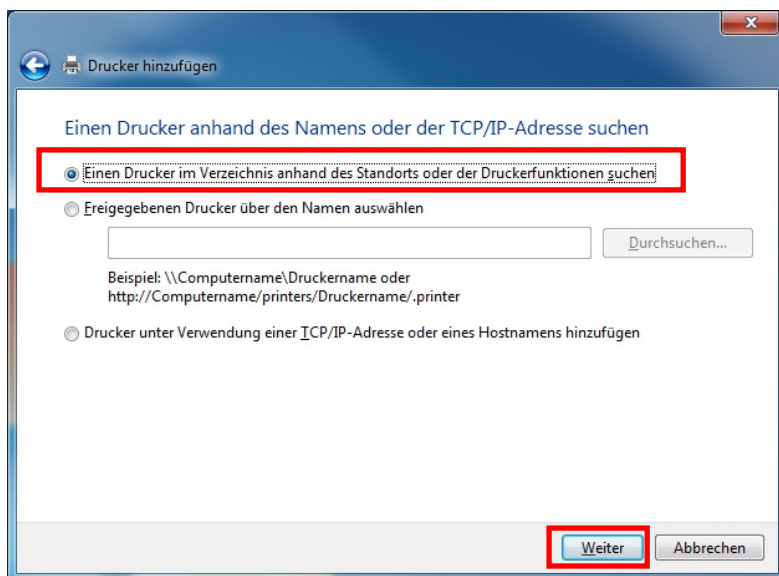
> Cliccare su Aggiungi stampante



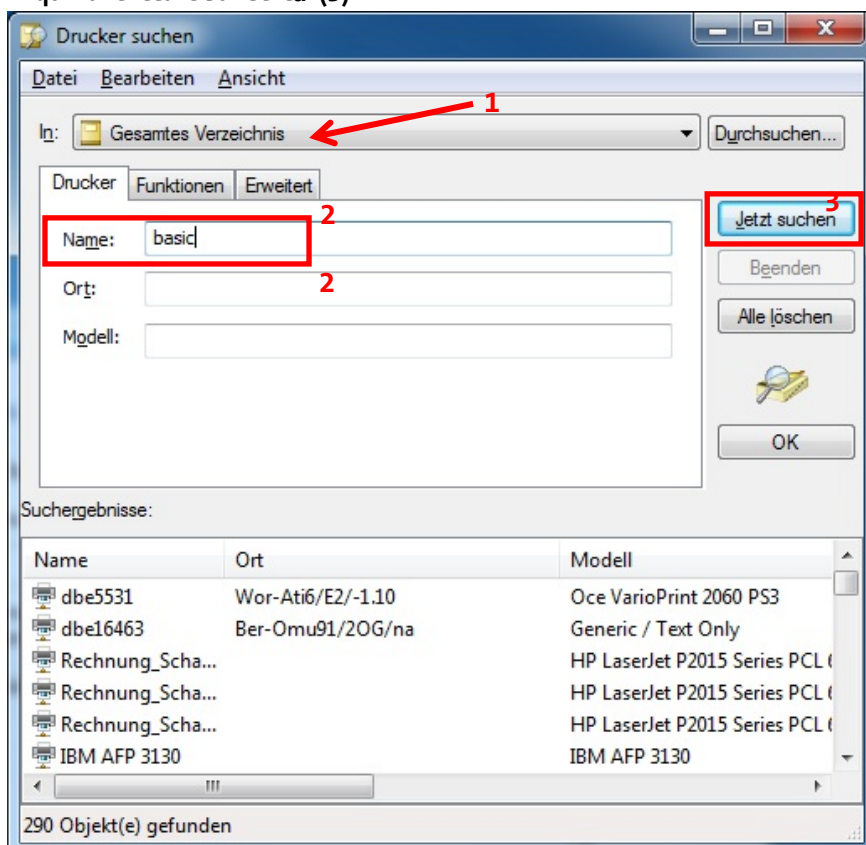
> Selezionare 'Aggiungi stampante di rete, wireless o Bluetooth'

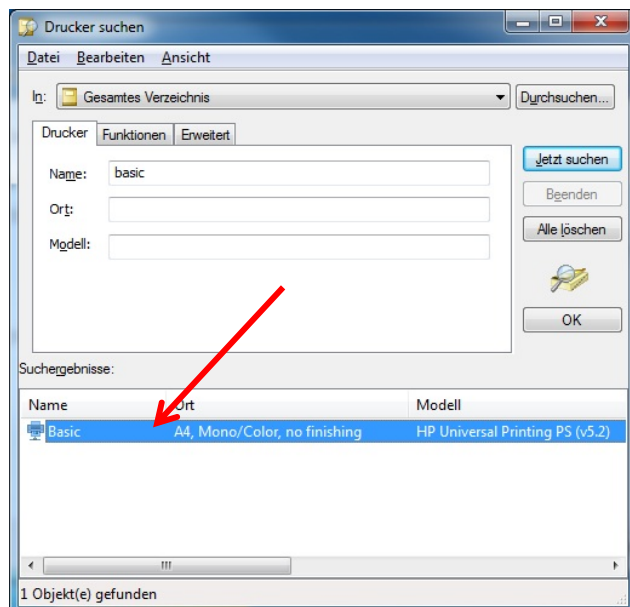


> Selezionare 'Cerca una stampante dall'elenco... , ecc.' e cliccare su 'Avanti'

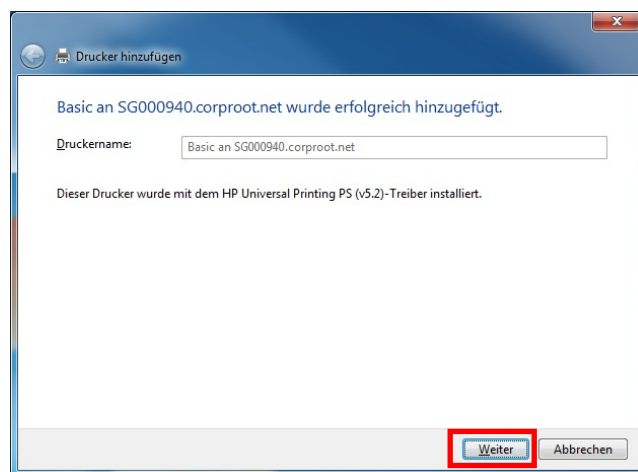


- > Verificare che la ricerca venga eseguita in tutto l'elenco (1)
- > Inserire il nome della stampante (2):  
Stampante Follow me = Basic o Plus  
Una stampante speciale = dxxnnnnn (ad es. dbx36835) si può eventualmente ricavare dal report (vedi capitolo 3.3, pag. 10)
- > quindi cliccare su 'Cerca' (3)

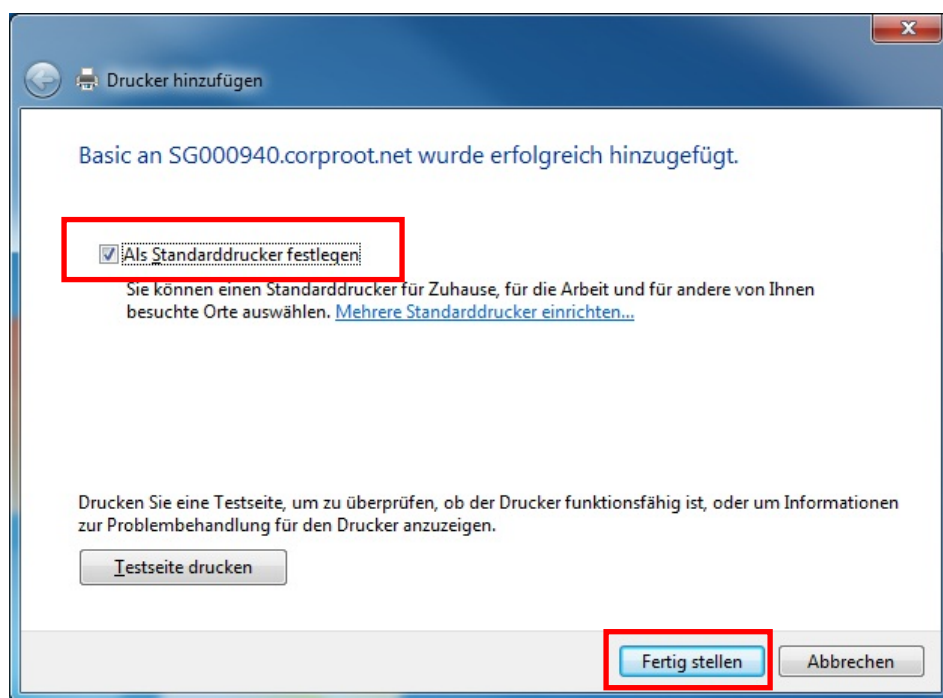




> ... e cliccare su 'Avanti'



> Decidere se la stampante debba essere utilizzata come stampante di default e concludere l'installazione facendo clic su 'Fine'



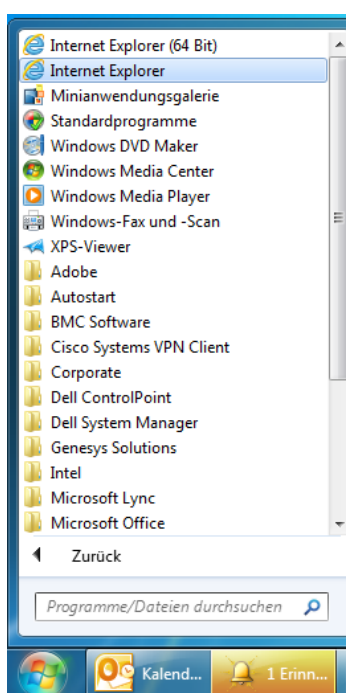
Questa procedura si può ripetere per ogni stampante aggiuntiva.

## Ulteriori informazioni

### 3.8 IE9

In Windows 7 e Internet Explorer 9 possono talvolta verificarsi dei problemi con Java, soprattutto se si lavora con Internet Explorer a 64 bit. In questi casi, passare a IE a 32 bit per risolvere subito il problema.

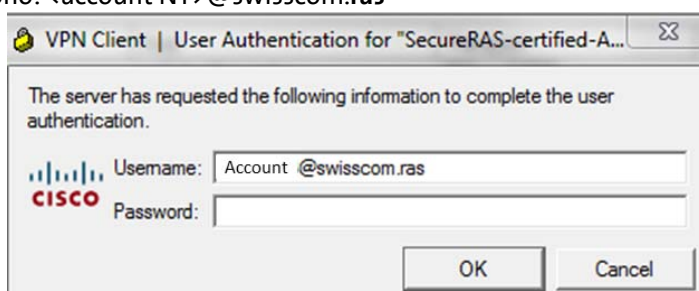
**Raccomandazione:** In linea generale, si consiglia di utilizzare soltanto la versione a 32 bit di IE poiché attualmente non esistono praticamente applicazioni che lavorino con IE a 64 bit. IE a 32 bit si lancia da Start - Tutti i programmi (2° link dall'alto).



### 3.9 Login a VPN

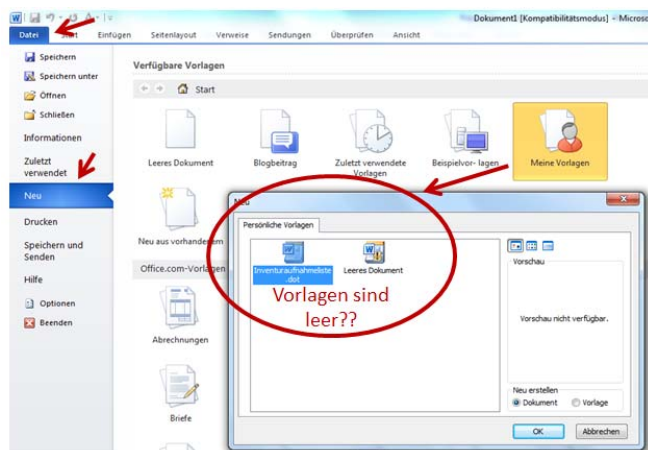
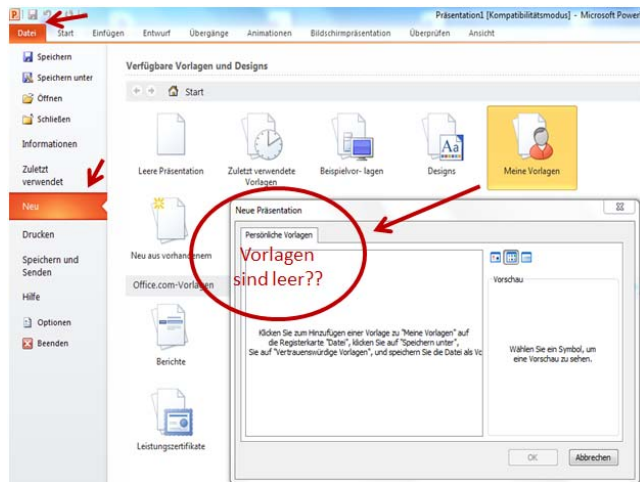
Su un PC nuovo mancano, in genere, le impostazioni VPN e i dati dell'account necessari per la connessione.

I dati sono: <account NT>@swisscom.ras



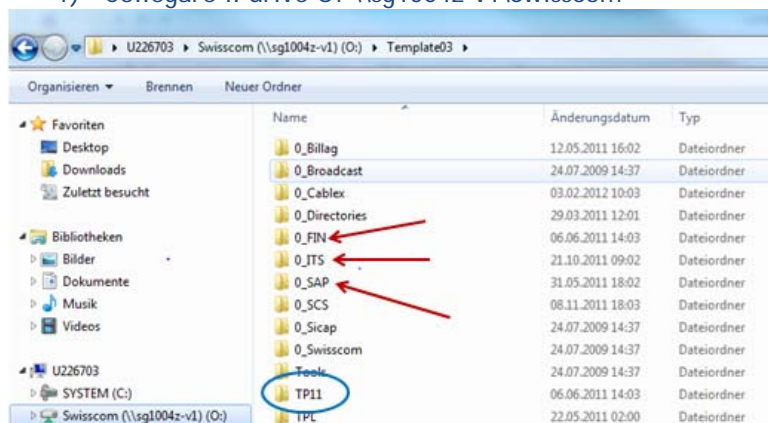
## 4. Font e modelli

Non sono presenti modelli?



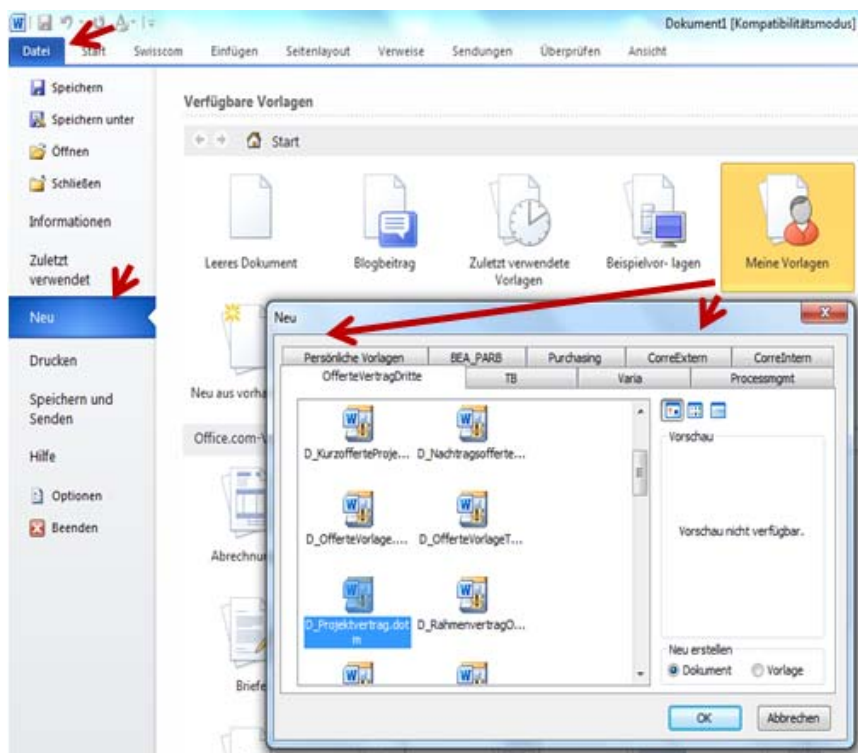
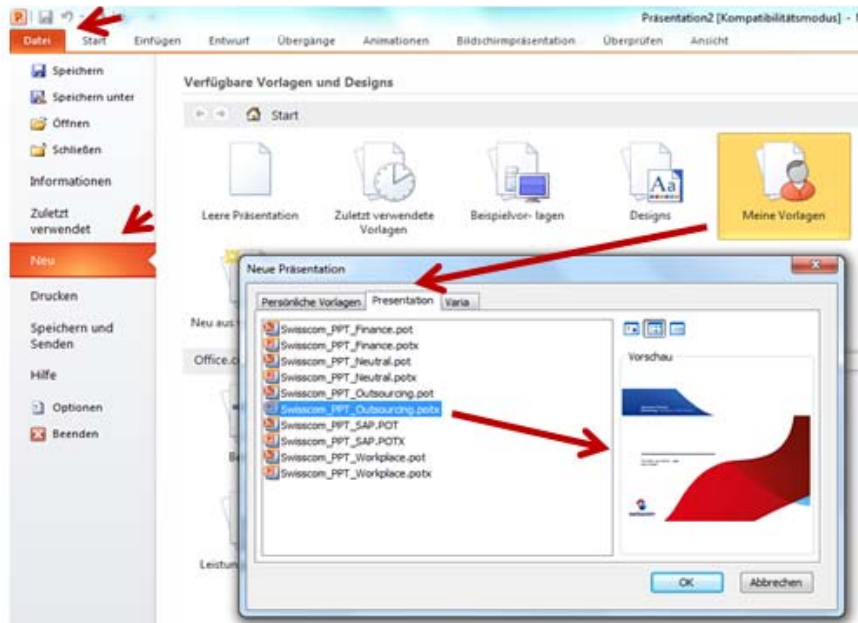
In OneBrand tutti i template del gruppo ITS sono stati resi compatibili con Office 2007/2010. I template si trovano nelle 3 cartelle indicate in rosso, mentre le nuove macro sono nella cartella evidenziata in blu. Il tool Smile è stato sostituito da uno nuovo.

1) Collegare il drive O: \\sg1004z-v1\Swisscom



2) Lanciare PowerPoint, lanciare Word, selezionare File nuovo e alla voce «Modelli personali» si possono ritrovare i template.





## 5. Folder Redirection / Offline Files / data concept

Il file **.OST** è il file di dati locale di Outlook. La sincronizzazione avviene in automatico con Exchange Server.

**I file .PST sono previsti come archivi locali «temp.» supplementari. Microsoft non supporta ufficialmente il salvataggio su drive di rete (tra l'altro per problemi con il centro di sincronizzazione).**

Outlook non funziona più correttamente. L'applicazione si blocca e per chiuderla è necessario spegnere l'apparecchio.

Non si verificano invece problemi se il file di archivio si trova sul drive Z:/. In questo caso, però, la **responsabilità** per l'esecuzione del backup dei dati è dell'utente.

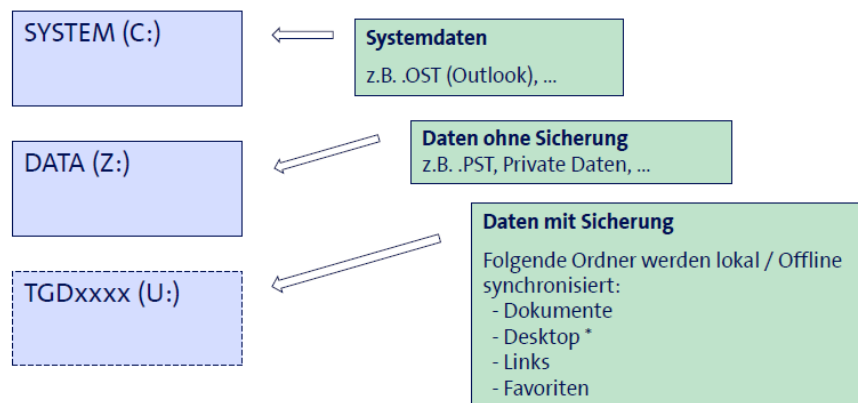
**Attenzione:** I dati salvati sul desktop sono sincronizzati in automatico con il drive U:\.

⇒ Occorre spazio di memoria.

Ora sul drive sono presenti soltanto 40 GB di memoria Z:\ a beneficio del drive C:\.

Freigabe durch CAB ☐ ☒

## Folder Redirection / Offline Files / Datenkonzept



1

CAB WP2011 / Thomas Iseli, ITS-Site-TPM-PMW 10.11.2011

## 6. Come posso ricevere supporto?

Chiedere al team oppure rivolgersi al Service Desk ITS, tel. 0800 810 410