

Internet-Box plus (IP)

So richten Sie Ihre Internet-Box ein



Start

Das haben Sie erhalten:



Internet-Box plus



Telefon-Adapter



Telefonsteckdosen-Adapter



Netzteil



DSL-Kabel



Ethernet-Kabel

1

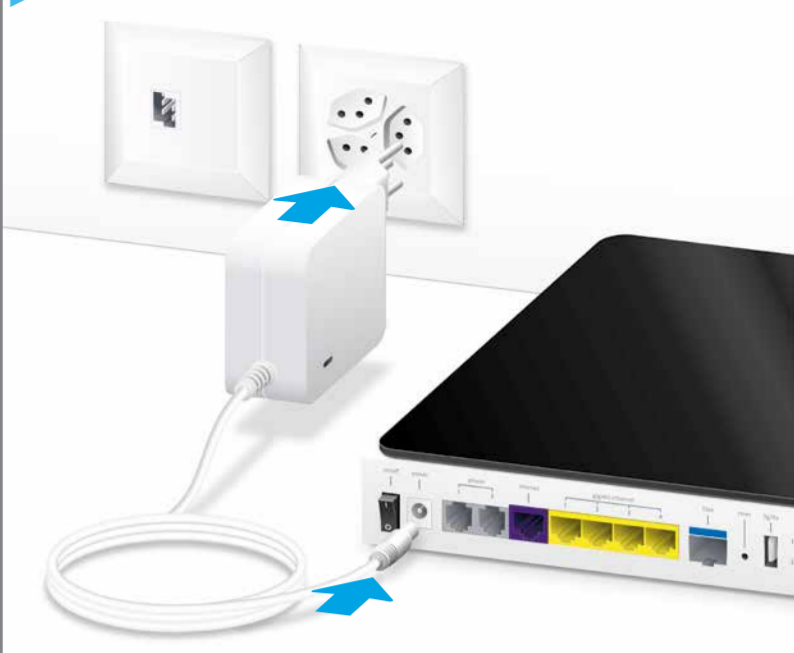
Entfernen Sie Ihre alten Internet- / Telefoninstallationen (falls vorhanden).



Sie können alte Geräte zum **Rezyklieren** gratis an Swisscom zurückschicken. Eine Rücksende-Etikette finden Sie auf dem Lieferschein.

2

Stecken Sie das Netzteil ein.



Nutzen Sie die Internet-Box als **zentralen Speicherort**. Lesen Sie auf der Rückseite, wie einfach das geht.

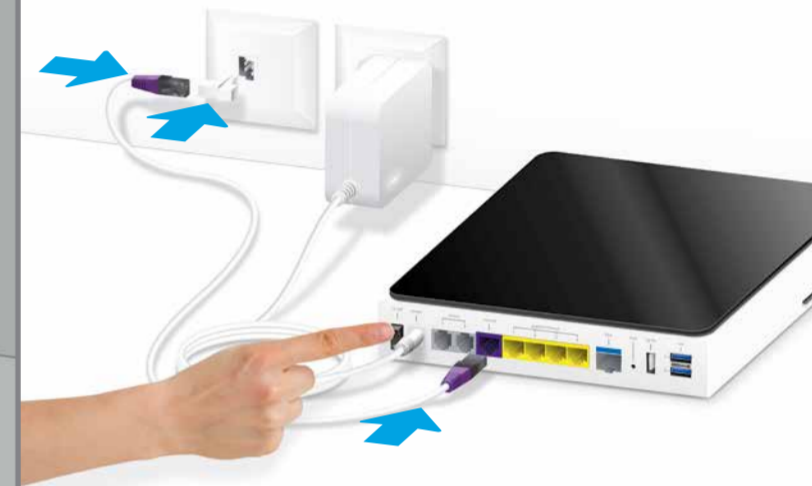


Installationsübersicht



3

Schliessen Sie das DSL-Kabel mit dem weissen Adapter an und schalten Sie die Internet-Box ein.



10

Ihr Internet ist jetzt eingerichtet.

Schliessen Sie Ihr Telefon an.

(Dies gilt nur, falls Sie Festnetztelefonie abonniert haben.)



Bestehende Telefone: Schliessen Sie Ihr Telefon und/oder Faxgerät **nur noch an der Internet-Box** an (phone 1 und 2) – nicht mehr an der Telefonsteckdose.
HD-Phones: Drücken Sie die + Taste auf der Internet-Box für die Verbindung Ihres kabellosen HD-Phones.

9

Weitere Informationen und Ausnahmen finden Sie auf der Rückseite.

4

Wählen Sie Ihre Sprache.



Wählen Sie Ihre Sprache, sobald Sie dazu aufgefordert werden. Navigieren Sie mit den Tasten **▲** und **▼** und bestätigen Sie mit der OK-Taste **▶**.

Lesen Sie Ihre WLAN-Daten ab.

8



Weitere Informationen zu WLAN finden Sie auf der Rückseite.

Warten Sie ein paar Minuten, bis «Erfolgreich verbunden» angezeigt wird:

7



Bestätigen Sie mit der OK-Taste.

Schliessen Sie Ihren Computer an, und öffnen Sie den Internet-Browser.

6



Verwenden Sie das **neue Ethernet-Kabel**. Öffnen Sie im Internet-Browser die Seite www.swisscom.ch/start und füllen Sie Schritt für Schritt alle Pflichtfelder aus. Wenn Sie keine Anschlussmöglichkeit für ein Ethernet-Kabel haben, lesen Sie das Kapitel «Gast-WLAN» auf der Rückseite.

5

Warten Sie bis Folgendes auf dem Display angezeigt wird:



a) «Internet-Registrierung» > Fahren Sie mit Schritt 6 weiter.
b) «Erfolgreich verbunden» > Fahren Sie mit Schritt 7 weiter.

Wenn nach 5 Minuten weder a) noch b) angezeigt wird, fahren Sie mit Schritt 6 weiter.

www.swisscom.ch/internetbox-hilfe

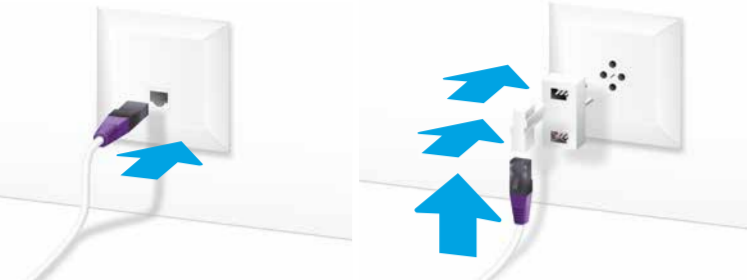
Swisscom (Schweiz) AG
Contact Center
CH-3050 Bern

www.swisscom.ch
0800 800 800

KKD+JM (PMK-UID) 10193495 IP 09/2018 DE

Andere Telefonsteckdosen

- a) Stecken Sie das DSL-Kabel direkt (ohne Adapter) in die Telefonsteckdose ein.
- b) Verwenden Sie einen Zwischenstecker und den mitgelieferten, weissen Adapter.



- c) Nur wenn Sie diese Telefonsteckdose (Digitalsteckdose) installiert haben, können Sie alle Telefonsteckdosen im Haus für Ihre Telefon- und Faxapparate verwenden. **Ohne diese Telefonsteckdose müssen Sie Ihre Telefone / Faxgeräte direkt an der Internet-Box anschliessen, oder Ihre Hausinstallation von einem Techniker anpassen lassen.**



Festnetztelefonie

(falls Sie Festnetztelefonie abonniert haben)

Sie telefonieren neu über IP Technologie

Telefonsteckdosen werden nicht mehr verwendet (Ausnahme Digitalsteckdose). Ihr analoges Telefon- und Faxgerät können Sie weiterhin benutzen. Schliessen Sie es einfach an einem der beiden Anschlüsse (phone 1 oder 2) der Internet-Box an. Benutzen Sie dazu, wenn von der Steckerform her nötig, den schwarzen Telefon-Adapter.



Kabellose Verbindung von HD-Phones

In der Internet-Box ist eine DECT Basisstation integriert. Sie können so HD-Phones von Swisscom drahtlos mit der Internet-Box verbinden. Dadurch kommen Sie in den Genuss der HD-Tonqualität, sofern beide Gesprächsteilnehmer ein HD-Phone verwenden. Besuchen Sie www.swisscom.ch/hdphones für Informationen zu den HD-Phones von Swisscom.

- Verbindung des HD-Phones:** Schliessen Sie Ihr HD-Phone gemäss beiliegender Anleitung an.
 - > Internet-Box: +Taste drücken
 - > HD-Phone starten und den Verbindungsmodus anwählen



Hinweis: Bitte beachten Sie, dass herkömmliche DECT-Schnurlostelefone nicht oder nur mit eingeschränkter Funktionalität mit der in der Internet-Box integrierten DECT-Basisstation drahtlos verbunden werden können. Wir empfehlen in dieser Situation die kabelgebundenen Anschlüsse «phone 1» oder «phone 2» zu verwenden.

Mehrere Rufnummern

Haben Sie Festnetztelefonie mit mehreren Rufnummern abonniert, so können sie die Rufnummerzuordnung pro Telefon direkt im Web-Portal der Internet-Box tätigen.

Weitere Informationen über Telefonie finden Sie unter: www.swisscom.ch/internetbox-tel

WLAN

WLAN erlaubt es Ihnen drahtlos auf das Internet zuzugreifen. Es ist mit einem Passwort geschützt.

Wo finde ich meinen WLAN-Namen (SSID) und mein WLAN-Passwort? Namen und Passwort können Sie auf dem Internet-Box Display ablesen: WLAN «Auswählen» und unter «Passwort anzeigen» ablesen.



Was ist Dualband-WLAN? Ihre Internet-Box ist mit einem WLAN der neuesten Generation ausgestattet.



Zur Datenübertragung werden zwei WLAN-Netze bereitgestellt. Sie profitieren damit von besseren Geschwindigkeiten. Sofern Ihre Geräte beide Netze unterstützen, verbinden sie sich im Hintergrund automatisch mit dem schnelleren der beiden Netze.

Wie ändere ich mein WLAN-Passwort? Über die Internet-Box Einstellungen können Sie Ihr Passwort einfach ändern. Lesen Sie dazu das Kapitel «Web-Portal der Internet-Box» auf dieser Seite.

Gast-WLAN

Wie stelle ich Gästen WLAN zur Verfügung?

Die Internet-Box bietet ein extra WLAN für Ihre Gäste. Über das Display aktivieren Sie das Gast-WLAN für 6 Stunden, 24 Stunden oder permanent. Gast-WLAN «Auswählen» und «Einschalten». Nach Ablauf der Zeit wird es automatisch wieder ausgeschaltet.



Hinweis: Verwenden Sie das Gast-WLAN vorübergehend bei der Inbetriebnahme (Schritt 7), falls Ihr Computer über keinen Ethernet-Anschluss verfügt. Warten Sie in diesem Fall bitte 10 Minuten, bis das Gast-WLAN-Menu auf dem Internet-Box Display angezeigt wird. Aktivieren Sie dann das Gast-WLAN und verbinden Sie den Computer mit diesem WLAN-Netz.

Anleitungen zur Einrichtung von WLAN auf Ihrem Computer und Smartphone finden Sie unter: www.swisscom.ch/internetbox-wlan

Zentraler Speicher

Die Internet-Box ist mit einer zentralen Speicherfunktion ausgestattet, welche auch unter dem Begriff «NAS» bekannt ist. Dadurch haben Sie die Möglichkeit, zentral Dokumente, Musik und Fotos abzuspeichern und von allen Geräten in Ihrem Netzwerk darauf zuzugreifen. Dies empfiehlt sich besonders, wenn mehrere Personen oder Geräte auf dieselben Dateien Zugriff erhalten sollen.

Wo speichere ich meine Inhalte? Sie können die Internet-Box mit einer SD-Karte bestücken. Setzen Sie die SD-Karte dazu in den vorgegebenen Einschub ein. Sie können auch eine USB-Festplatte anschliessen. Verwenden Sie dazu den mit «usb» markierten Anschluss. Sofort können alle Computer im Netzwerk auf diesen Datenspeicher zugreifen und neue Daten ablegen oder Fotos teilen, Videos und Musik abspielen.



Achtung: Legen Sie die Festplatte nicht auf die Internet-Box. Platzieren Sie das Gerät mit möglichst grossem Abstand zur Internet-Box, um Störeinflüsse zu vermeiden.

Wie greife ich auf meinen zentralen Speicher zu?

Windows: Um auf den zentralen Speicher zuzugreifen, geben Sie in Ihrem **Windows Explorer** \internetbox-nas ein. Sie können einfach eine Verknüpfung auf den Schreibtisch erstellen. Klicken Sie mit dem Maus-Pfeil auf den angezeigten Ordner und ziehen Sie ihn auf den Schreibtisch. Speichern Sie anschliessend die gewünschten Inhalte in diesem Ordner ab.



Mac: Wenn Sie einen Mac Computer haben, finden Sie den Ordner «INTERNETBOX-NAS» im «Finder» unter «Freigaben». Melden Sie sich bei Aufforderung als «Guest» an, und speichern Sie anschliessend die gewünschten Inhalte in diesem Ordner ab.

Wer hat Zugriff auf meine Daten? Alle Geräte, die per Kabel oder drahtlos mit Ihrem Netzwerk verbunden sind, haben Zugriff auf Ihre Daten im zentralen Speicher. Geräte, die über das Gast-WLAN eingeloggt sind, haben keinen Zugriff auf Ihren zentralen Speicher.

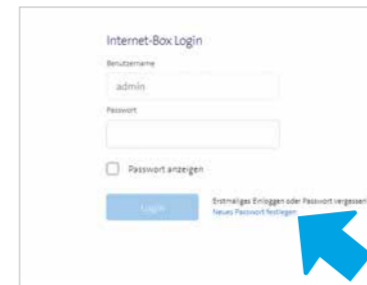
Zugriff per App auch von unterwegs Mit Ihrem Smartphone oder Tablet können Sie auch auf Ihre Daten des zentralen Speichers zugreifen, wenn Sie nicht zu Hause sind. Laden Sie dazu die Home App aus dem App Store herunter.

Weitere Informationen über die zentrale Speicherfunktion finden Sie unter: www.swisscom.ch/internetbox-nas

Web-Portal der Internet-Box

Ihre **Internet-Box Einstellungen** finden Sie passwortgeschützt über Ihren Internet-Browser auf dem Web-Portal der Internet-Box. Entdecken Sie, was die Internet-Box alles kann, und ändern Sie die Einstellungen nach Ihrem Bedürfnis.

Wie logge ich mich ein? Geben Sie <http://internetbox> oder 192.168.1.1 im Internet-Browser ein. Um sich das erste Mal anzumelden, oder wenn Sie das Passwort vergessen haben, klicken Sie auf **«Neues Passwort setzen»**. Dann können Sie Ihr persönliches Passwort festlegen oder ändern.



Notieren Sie Ihr Internet-Box Passwort.

Falls Sie bereits Kunde sind, können Sie sich mit Ihrem bestehenden Passwort einloggen, oder ein neues setzen.

Was kann ich im Web-Portal machen?



- Sie können hier Einstellungen ändern zu den Themen:
- > WLAN und Gast-WLAN
 - > Telefonie
 - > Kinderschutz (Internet-Betriebszeiten pro Gerät)
 - > Zentraler Speicher
 - > Energiesparoptionen
 - > Netzwerkeinstellungen

Wie kann ich meinen WLAN-Namen und mein WLAN-Passwort ändern? Klicken Sie auf den Menüpunkt «WLAN», und ändern Sie wie gewünscht Ihre WLAN Zugangsdaten.

Zu Ihren Internet-Box Einstellungen und mehr Informationen kommen Sie unter: <http://internetbox> oder 192.168.1.1

«Swisscom Home» App



Entfesseln Sie das volle Potenzial Ihrer Internet-Box! Sie können mit der Home App bequem den Internetzugang und Ihr WLAN-Passwort verwalten, Smart Home-Geräte steuern, Räume überwachen und Festnetzanrufe tätigen. Exportieren Sie mit einem Klick Ihre Smartphone Kontakte ins Zentrale Telefonbuch der Internet-Box, um sie auf Ihren HD-Phones (Festnetztelefonen) zu nutzen.



Laden Sie jetzt die **«Swisscom Home»** App herunter.

Swisscom TV

(falls Sie Swisscom TV abonniert haben)

Schliessen Sie Ihre TV-Box gemäss Swisscom TV-Anleitung an. Wir empfehlen die TV-Box per Ethernet-Kabel mit der Internet-Box zu verbinden. Sollte das in Ihrem Zuhause nicht möglich sein, können Sie die TV-Box auch an einer WLAN-Box anschliessen.



Sicherheitshinweise

- > Stellen Sie die Internet-Box an einem gut belüfteten Ort auf, um eine Überhitzung zu verhindern.
- > Betreiben Sie das Gerät nur in Umgebungstemperaturen von 0 bis +35°C und schützen Sie es vor direkter Sonneneinstrahlung.
- > Verdecken oder blockieren Sie keinesfalls die Lüftung der Internet-Box.
- > Legen Sie das Gerät horizontal auf eine ebene Fläche, oder montieren Sie es mittels zweier Schrauben an einer Wand.
- > Stapeln Sie keine anderen Geräte auf der Internet-Box.
- > Für die beste WLAN-Abdeckung halten Sie einen Abstand von min. 20 cm zu anderen Geräten ein.
- > Es darf keine Flüssigkeit in das Gerät eindringen. Reinigen Sie das Gerät darum nur mit einem feuchten Tuch.
- > **Die Internet-Box darf nur im Innenbereich platziert werden beim Verwenden der WLAN Frequenzen zwischen 5150 - 5350 MHz (Kanal 36-64).**
- > Weitere Informationen finden Sie auf dem in der Verpackung beiliegenden Produktsicherheits-Blatt.

Installieren Sie den kostenlosen **My Swisscom Assistant** auf Ihrem Computer. Dieses Hilfsprogramm für Internet, WLAN und E-Mail unterstützt Sie beim Einrichten und falls Probleme auftreten. Mehr Infos und Download unter www.swisscom.ch/msa

