

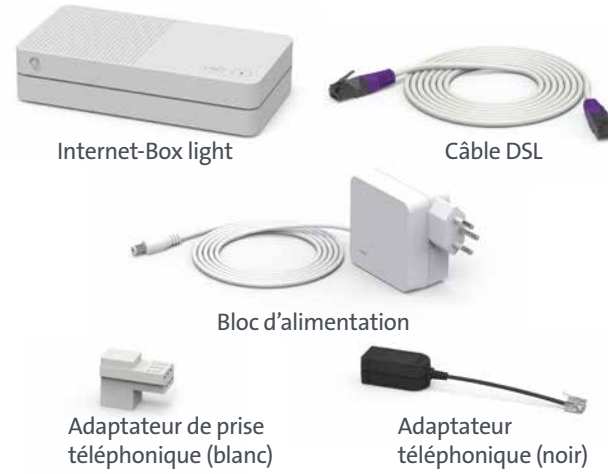
Internet-Box light

Comment configurer votre Internet-Box et téléphones



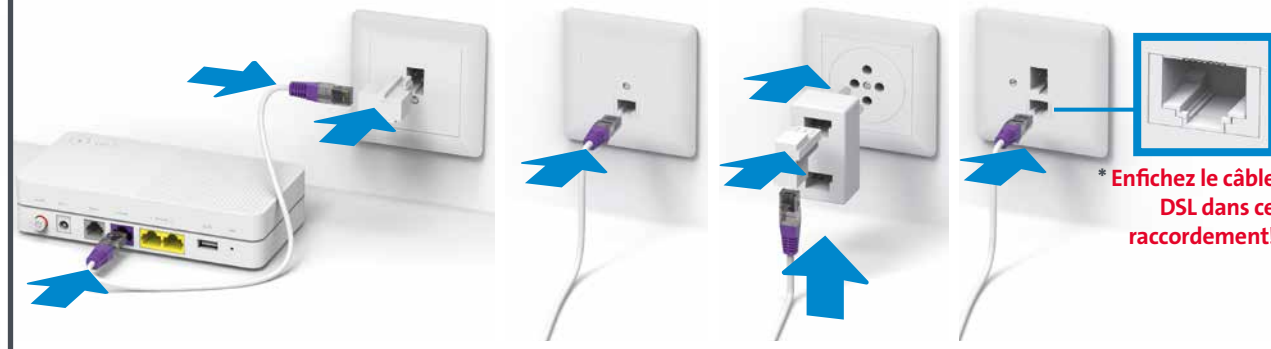
Start

Contenu de votre paquet:



1

Raccordez l'Internet-Box à une prise de téléphone à l'aide du câble DSL fourni (4 variantes sur l'image).



* Enfichez le câble DSL dans ce raccordement!

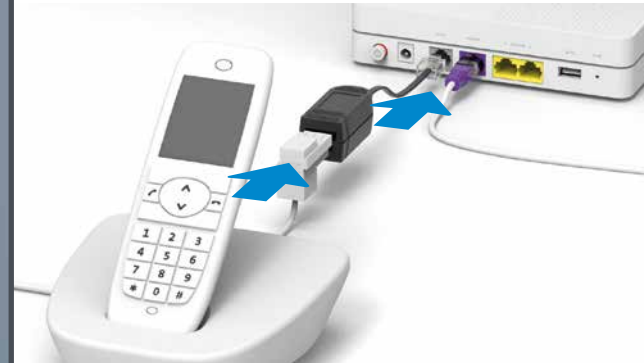
* Si et uniquement si vous avez installé cette prise de téléphone (prise numérique), vous pouvez utiliser toutes les prises de téléphone de votre foyer pour vos téléphones. Sans cette prise de téléphone, vous devez raccorder vos téléphones directement à l'Internet-Box ou faire modifier votre installation domestique par un technicien.

Aperçu de l'installation



2

Connectez votre téléphone.



Désormais, vous devez connecter votre téléphone analogique **uniquement** à l'Internet-Box (phone) – et non plus à la prise de téléphone. Si besoin, utilisez l'adaptateur téléphonique noir.

3

Branchez l'Internet-Box sur la prise de secteur et allumez-la.



4

Attendez 5 - 10 minutes jusqu'à ce que le voyant LED s'allume en blanc.



Vous êtes à présent connectés au réseau Swisscom.

6

Si vous avez commandé un abonnement incluant l'accès à Internet, veuillez tenir compte des informations figurant au verso.



Votre téléphonie IP est configurée.

5

Si vous disposez d'un HD-Phone Swisscom, vous pouvez le raccorder via DECT.



Choisissez dans les paramètres de votre HD-Phone le mode de connexion et appuyez sur la touche + située sur votre Internet-Box. Les deux appareils connectent automatiquement.

KKD+JM (B2C-TSP-UID) 10233696 07/2020 FR

HD-Phones

L'Internet-Box a une station de base DECT intégrée. Vous pouvez ainsi connecter des HD-Phones Swisscom à votre Internet-Box, sans fil. Ainsi vous bénéficiez d'une qualité de son HD – à condition que les deux interlocuteurs utilisent un HD-Phone.

Remarque sur les autres téléphones: l'Internet-Box light est certifiée CAT-iq 2.0. Vous pouvez connecter directement à distance tous les téléphones sans fil CAT-iq à la station de base DECT intégrée.



En revanche, vous ne pouvez pas connecter les autres téléphones sans fil DECT à l'Internet-Box, ou alors vous bénéficierez seulement de fonctionnalités limitées. Vous devez raccorder ces téléphones par câble.

Retrouvez les informations sur les HD-Phones de Swisscom sur www.swisscom.ch/hdphones.

Plusieurs numéros d'appel

Si vous avez souscrit la téléphonie fixe avec plusieurs numéros d'appel, vous pouvez effectuer l'attribution des numéros par téléphone directement sur le portail Web de l'Internet-Box.

Panne de téléphone / Internet – Déviation des appels

De ce fait, vous avez la possibilité de paramétrer une déviation d'appels en cas de panne Internet. Pendant la durée de l'interruption de service, les appels téléphoniques entrants sont transférés vers un autre numéro de téléphone (p. ex. un mobile).

Saisissez l'adresse www.swisscom.ch/login dans votre navigateur Internet pour vous connecter à l'espace clients ou pour créer un compte client.

L'espace clients vous permet de configurer en toute simplicité la déviation des appels à la rubrique > Téléphonie fixe IP > Configurer la déviation en cas de perturbation

Si vous n'avez pas accès à Internet, veuillez appeler la Hotline Swisscom au numéro 0800 800 800 et nous vous configurerons la déviation de vos appels.

Explication des voyants de l'Internet-Box



Le voyant s'allume en blanc – **tout est OK** Internet et tous les services sont opérationnels.



Le voyant clignote en passant alternativement du blanc au rouge – **Swisscom est en train d'envoyer des configurations sur l'appareil.** Veuillez patienter environ 5 minutes. Si le voyant continue ensuite de clignoter: allez au point «Aide: mon téléphone ne fonctionne pas».

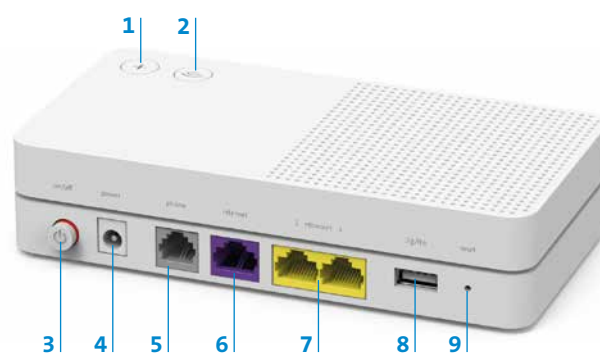


Le voyant clignote en rouge – **pas de connexion Internet** Vérifiez que le câble DSL est correctement branché.



Le voyant s'allume en rouge – **message d'erreur** Redémarrez l'Internet-Box et attendez que le voyant redevienne blanc.

Touches et ports



- 1 Touche **+**: pour connecter automatiquement des appareils via DECT et via WLAN
- 2 Touche **WLAN**: activer / désactiver le WLAN
- 3 ON / OFF: allumer et éteindre l'Internet-Box
- 4 Power: port pour bloc d'alimentation
- 5 Phone: port pour téléphone
- 6 Internet: port pour câble DSL
- 7 Ethernet 1 et 2: vous pouvez connecter deux appareils par câble Ethernet
- 8 3G / LTE: pour y connecter une clé 3G/LTE (pas encore disponible)
- 9 Reset: réinitialisation aux paramètres d'usine

Portail Web de l'Internet-Box

Entrez l'adresse <http://internetbox.home> ou 192.168.1.1 dans votre navigateur Internet. S'il s'agit de votre première connexion ou si vous avez oublié votre mot de passe, cliquez sur «**Définir un nouveau mot de passe**». Vous pourrez alors définir ou modifier votre mot de passe personnel. Si vous êtes déjà client, vous pouvez vous connecter avec votre mot de passe existant, ou bien en créer un nouveau.



Pour afficher les paramètres de votre Internet-Box et d'autres informations, allez sur: <http://internetbox.home> ou 192.168.1.1

WLAN

(Internet via WLAN disponible uniquement si votre abonnement inclut la connexion Internet.)

Vous pouvez allumer et éteindre votre WLAN en toute simplicité avec le bouton . Si le voyant LED du bouton est allumé, cela signifie que le WLAN est activé.

Le bouton **+** vous permet de raccorder des appareils compatibles WPS avec le réseau WLAN d'une simple pression.

Où trouver le nom (SSID) et le mot de passe de mon WLAN?

Les données d'accès WLAN sont disponibles en tout temps sur le portail web de l'Internet-Box sur <http://internetbox.home>



Vos données d'accès WLAN sont également indiquées dans le document d'abonnement envoyé par courrier/e-mail. Si vous utilisez déjà un routeur de Swisscom, vos données d'accès WLAN sont automatiquement reprises pour votre Internet-Box.

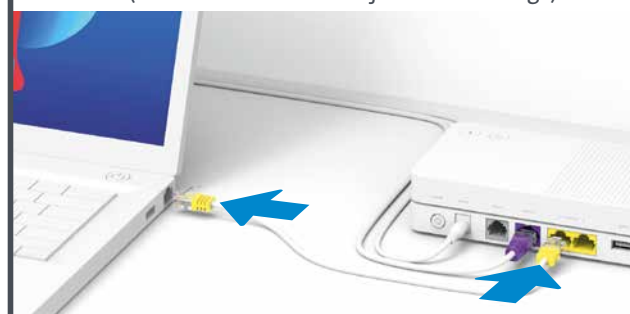
Comment modifier mon mot de passe WLAN?

Vous pouvez le modifier en toute simplicité dans les paramètres de l'Internet-Box. Pour cela, lisez le chapitre «**Portail Web de l'Internet-Box**» sur cette page.

Aide: mon téléphone ne fonctionne pas

Vous avez suivi toutes les étapes figurant au recto des instructions mais le téléphone ne fonctionne pas?

Raccordez votre Internet-Box à un ordinateur via un câble Ethernet (en blanc avec les fiches jaunes sur l'image).



Ouvrez la page www.swisscom.ch/start dans votre navigateur Internet et renseignez tous les champs obligatoires pas à pas. Vérifiez si le téléphone fonctionne à présent.

Le cas échéant, débranchez le microfiltre / splitter de **toutes** les prises de téléphone.



Un mode d'emploi pour configurer le WLAN sur votre ordinateur et votre Smartphone est disponible sur: www.swisscom.ch/internetbox-wlan

Swisscom TV

(Si vous avez un abonnement Swisscom TV et Internet.)

Raccordez votre TV-Box en suivant le guide Swisscom TV.

Important: Merci d'installer la Swisscom TV en utilisant un câble Ethernet. Une connexion par WLAN entre la TV-Box et l'Internet-Box light n'est pas supportée.



Instructions d'utilisation et consignes de sécurité

Accès et traitement des données

Si l'appareil est utilisé via un raccordement Swisscom, celle-ci dispose d'un accès à l'appareil et aux données, notamment celles nécessaires au traitement à des fins de maintenance et d'assistance à distance (configuration automatique, contrôle de bon fonctionnement, mise à jour logicielle). Pour en savoir plus, consultez les conditions de votre contrat Internet.

Installation et maintenance

- > Placez l'Internet-Box à l'horizontale, sur une surface plane ou montez-le au mur au moyen de deux vis.
- > Dans le cas d'un montage mural, l'Internet-Box ne doit pas être installée à plus de 2 mètres du sol.
- > N'empilez pas d'autres appareils p.ex. votre TV-Box sur votre Internet-Box et maintenez une distance de 20 cm à d'autres appareils.
- > Utilisez votre Internet-Box uniquement à des températures ambiantes de 0° à 35°C.
- > Placez l'Internet-Box loin des sources de chaleur, à un endroit bien aéré and protégez-la des rayons directs du soleil.
- > Aucun liquide ne devrait entrer en contact avec l'Internet-Box. Nettoyez-la avec un chiffon doux humidifié.
- > Ne touchez pas l'Internet-Box durant les orages.
- > N'ouvrez pas l'Internet-Box - il existe un risque d'électrocution.
- > Veuillez noter que les marquages de sécurité et le nom du produit sont inscrits sur l'étiquette du produit au bas de l'appareil.

WLAN

L'Internet-Box émet des radiofréquences. L'appareil doit donc être placé à une distance minimale de 20 cm entre l'appareil et les personnes présentes. Maintenez également une distance suffisante par rapport aux autres appareils sans fil, comme les téléphones DECT. L'appareil ne doit pas être démonté, ni être utilisé avec d'autres antennes WLAN. Puissance d'émission maximale de l'Internet-Box: WLAN (2400 - 2483.5 MHz) max. 20 dBm e.i.r.p. DECT (1880 - 1900 MHz) max. 24 dBm e.i.r.p.

CE Déclaration de conformité

L'Internet-Box light est certifiée CE. Le fabricant Askey Computer Corp. confirme que l'Internet-Box light respecte les exigences essentielles et les autres dispositions pertinentes de la Radio Equipment Directive (RED). La déclaration de conformité peut être consultée sur www.swisscom.ch/internetbox-doc



Information sur l'environnement

Le symbole indique que ce produit ne doit pas être éliminé avec les déchets domestiques. Il convient de le déposer chez Swisscom. Le fabricant Askey Computer Corp. confirme que l'Internet-Box light respecte les exigences essentielles et les autres dispositions pertinentes de la directive européenne 2012/19/EU relative aux déchets d'équipements électriques et électroniques (WEEE).

Le fabricant

Askey Computer Corp., 10F, No 119 Jiansong Rd, Zhonghe Dist., New Taipei City, Taiwan (R.O.C.)

Emballage

Faites du neuf avec du vieux – il vous suffit de retirer le logo et de mettre l'inscription de votre choix sur la boîte.



Offrez une seconde vie à votre emballage. www.swisscom.ch/rebox