

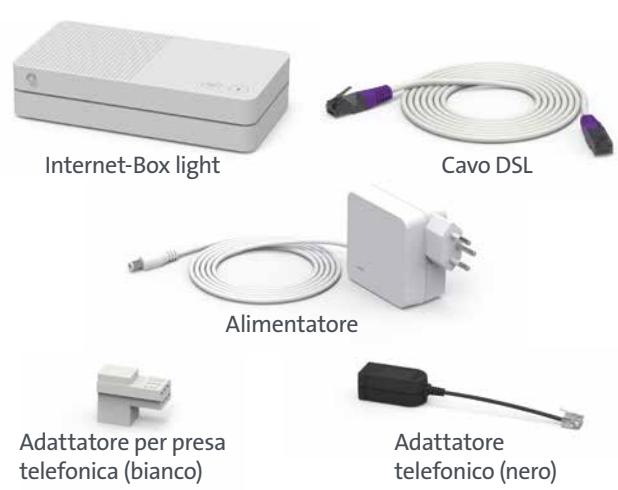
Internet-Box light

Istruzioni per installare il suo Internet-Box e telefoni



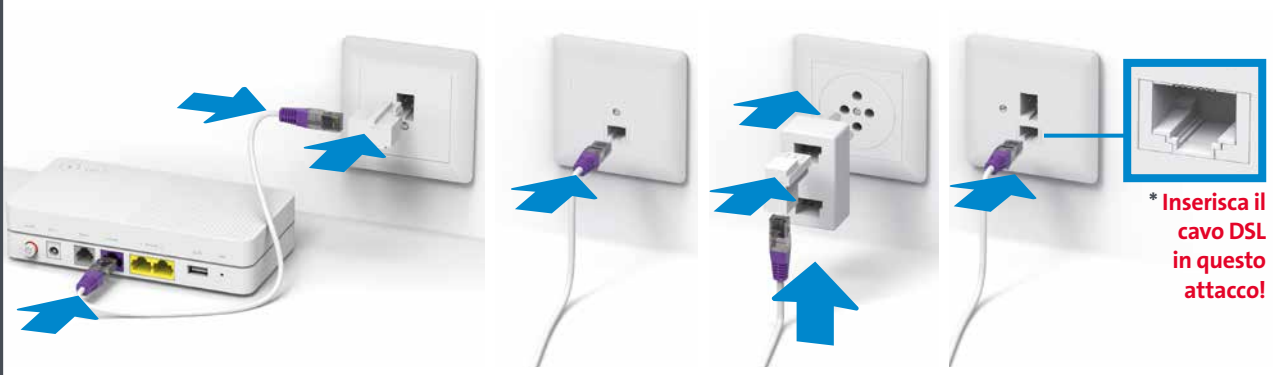
Start

Contenuto della confezione:



1

Collegare l'Internet-Box a una presa telefonica (4 varianti in figura) utilizzando il cavo DSL in dotazione.



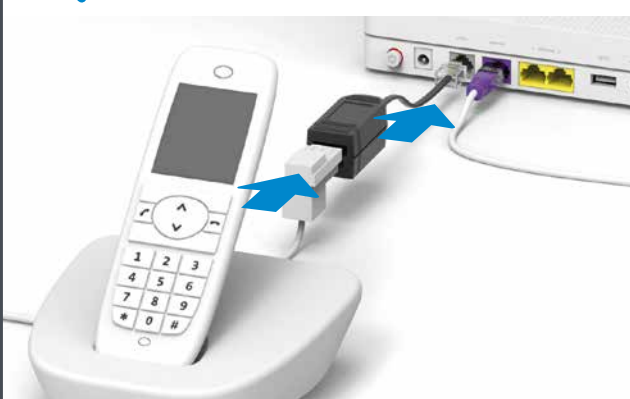
* È possibile utilizzare tutte le prese telefoniche per telefoni e fax dell'abitazione solamente dopo aver installato questa presa telefonica (presa digitale). In assenza di questa presa telefonica, telefoni e fax devono essere collegati direttamente all'Internet-Box; in alternativa richiedere l'intervento di un tecnico per la modifica dell'impianto domestico.

Panoramica dell'installazione



4

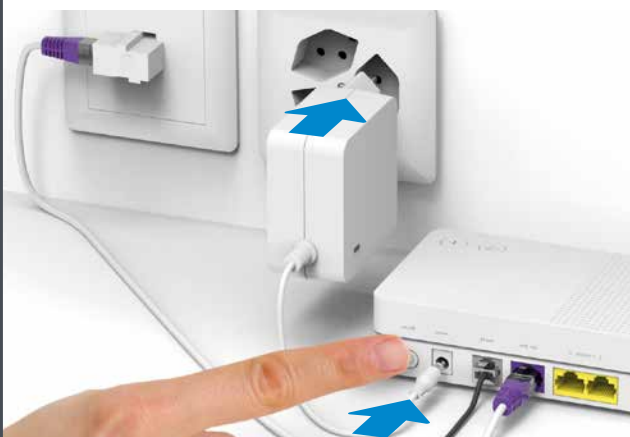
Collegare il telefono.



Collegare il proprio telefono analogico **solamente all'Internet-Box (phone)** – non più alla presa del telefono. Se necessario utilizzare l'adattatore telefonico nero.

5

Collegare l'alimentatore alla presa di corrente e accendere l'Internet-Box.



6

Se si dispone di un abbonamento con Internet consultare le informazioni in merito riportate sul retro.



La telefonia IP è così configurata.

7

Chi possiede un HD-Phone Swisscom può collegarlo via DECT.



Selezionare nelle impostazioni del vostro HD-Phone la modalità di connessione e premere il bottone **+** sul vostro Internet-Box. I due apparecchi si connettono automaticamente.

6

Attendere 5 - 10 minuti fino a quando il LED si illumina di bianco.



Ora si è connessi alla rete Swisscom.

HD-Phones

Nell'Internet-Box è integrata una stazione base DECT. La stazione base consente di collegare l'HD-Phone senza fili all'Internet-Box. In questo modo, se entrambi gli interlocutori utilizzano un HD-Phone, è possibile approfittare della qualità vocale HD.

Nota sugli altri telefoni:
L'Internet-Box light è dotato di certificazione CAT-iq 2.0. Tutti i telefoni senza filo CAT-iq possono essere collegati senza fili direttamente alla stazione di base DECT integrata.



Il collegamento senza fili degli altri telefoni senza filo DECT all'Internet-Box, invece, è impossibile o ne limita la funzionalità. Collegare questi telefoni via cavo.



Visita www.swisscom.ch/hdphones per informazioni sugli HD-Phones di Swisscom.

Più numeri di telefono

Se si dispone di un abbonamento alla telefonia di rete fissa con più numeri di telefono è possibile assegnare i diversi numeri a ciascun telefono direttamente nel portale web dell'Internet-Box.

Guasto al collegamento telefonico / Internet – Deviazione delle chiamate

Per le situazioni in cui il collegamento Internet non dovesse funzionare è possibile configurare la deviazione delle chiamate in arrivo. Per la durata dell'interruzione le chiamate telefoniche in arrivo vengono deviate su un altro numero di telefono (ad es. il numero di cellulare).

Nel browser Internet aprire l'area clienti all'indirizzo www.swisscom.ch/login ed effettuare il login o creare un account utente.

A questo punto è possibile configurare comodamente la deviazione delle chiamate nell'area clienti, alla voce > Telefonia di rete fissa > Deviazione in caso di guasto

Se non si dispone dell'accesso a Internet, si prega di chiamare la Swisscom Hotline al numero 0800 800 800 per configurare la deviazione delle chiamate.

Legenda spie LED dell'Internet-Box



La spia LED si illumina di bianco – **Tutto OK**
Internet e tutti i servizi funzionano correttamente.



La spia LED lampeggia in bianco e in rosso alternati – **L'apparecchio sta ricevendo configurazioni da Swisscom**
Attendere circa 5 minuti.
Se la spia LED continua a lampeggiare: passare alla sezione «Aiuto: il mio telefono non funziona».

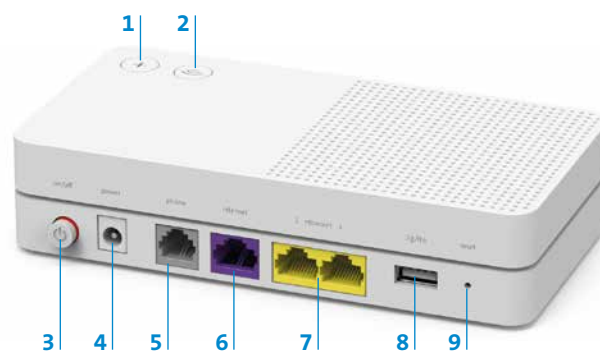


La spia LED lampeggia con luce rossa – **Collegamento a Internet assente**
Verificare che il cavo DSL sia collegato correttamente.



La spia LED è illuminata con luce rossa – **Messaggio di errore**
Riavviare l'Internet-Box e attendere che la spia LED si illumini nuovamente in bianco.

Tasti e porte



- 1 Tasto **+**: per il collegamento automatico di apparecchi via DECT e WLAN
- 2 Tasto **WLAN**: attiva / disattiva la WLAN
- 3 ON/OFF: attiva / disattiva l'Internet-Box
- 4 Power: presa per l'alimentatore
- 5 Phone: porta per il collegamento telefonico
- 6 Internet: porta per il cavo DSL
- 7 Ethernet 1 e 2: è possibile collegare due dispositivi che utilizzano cavi Ethernet
- 8 8 LTE / 3G: per collegare una chiavetta 3G / LTE (non ancora disponibile)
- 9 Reset: ripristina le impostazioni di fabbrica

Portale web dell'Internet-Box

Digitare <http://internetbox.home> oppure 192.168.1.1 nel browser Internet.
Per effettuare il primo login, o se si è smarrita la password, cliccare su «**Imposta una nuova password**». È così possibile impostare o modificare la propria password.
Chi è già cliente può effettuare il login con la propria password oppure impostarne una nuova.



Le impostazioni dell'Internet-Box e ulteriori informazioni sono disponibili su: <http://internetbox.home> oppure 192.168.1.1

WLAN

(Internet via WLAN è disponibile solamente se l'abbonamento sottoscritto comprende anche Internet.)

La WLAN può essere attivata e disattivata comodamente tramite il tasto **WLAN**. Quando la spia LED sul tasto si accende, la WLAN è attivata.

Per collegare alla rete WLAN apparecchi con funzionalità WPS è sufficiente premere il tasto **+**.

Dove trovo il nome (SSID) e la password della mia WLAN?
I dati di accesso alla WLAN sono consultabili in qualsiasi momento nel portale web dell'Internet-Box all'indirizzo <http://internetbox.home>



I dati di accesso alla WLAN vengono anche recapitati per posta/e-mail insieme alla documentazione dell'abbonamento.

Chi utilizza già un router Swisscom mantiene automaticamente gli stessi dati di accesso alla WLAN anche con l'Internet-Box.

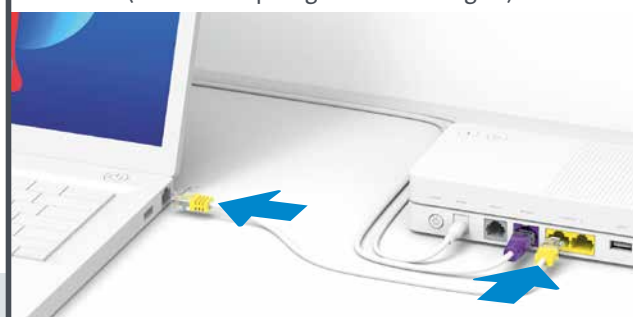
Come modifico la mia password WLAN?

Per modificarla è sufficiente accedere a impostazioni Internet-Box. Le istruzioni sono disponibili al capitolo «**Portale web dell'Internet-Box**» in questa pagina.

Aiuto: il mio telefono non funziona

La procedura descritta sul lato anteriore è stata seguita passo per passo, ma il telefono non funziona?

Collegare l'Internet-Box a un computer tramite cavo Ethernet (bianco con spine gialle nell'immagine).



Nel browser Internet aprire la pagina www.swisscom.ch/start e compilare passo per passo tutti i campi obbligatori. Verificare se ora il telefono funziona.

Rimuovere da **tutte** le prese telefoniche il microfiltro / splitter.



Le istruzioni per la configurazione della WLAN su computer e Smartphone sono disponibili su: www.swisscom.ch/internetbox-wlan

Swisscom TV

(Se si dispone di un abbonamento a Swisscom TV e Internet.)

Collegare il TV-Box seguendo le istruzioni di Swisscom TV.

Nota importante: Installare Swisscom TV tramite cavo. Il collegamento WLAN con il TV-Box non è supportato dall'Internet-Box light.



Avvertenze d'uso e di sicurezza

Accesso e trattamento dei dati

Se l'apparecchio viene usato su un collegamento Swisscom, a Swisscom viene permesso di accedere all'apparecchio e ai dati necessari in particolare per il trattamento a fini di manutenzione e assistenza a distanza (configurazione automatica, verifica del funzionamento, aggiornamento del software). Per i dettagli consultare le Condizioni contrattuali internet.

Installazione e manutenzione

- > Posizionare l'apparecchio in orizzontale su una superficie piana o montarlo tramite due viti ad una parete.
- > Per il montaggio a parete, l'Internet-Box non deve essere montato a più di 2 metri distante dal pavimento.
- > Non accatastare altri apparecchi quali la TV-Box sull'Internet-Box e mantenere una distanza minima di 20 cm dagli altri apparecchi.
- > Utilizzare l'Internet-Box unicamente a una temperatura da ambiente compresa tra 0 e 35 °C.
- > Non installare l'Internet-Box in prossimità di fonti di calore, ma in un luogo asciutto e ben ventilato e proteggere dalla luce diretta del sole.
- > Non fare entrare del liquido all'interno dell'apparecchio. Per la pulizia utilizzare solo un panno leggermente umido.
- > Non toccare l'Internet-Box durante i temporali.
- > Non aprire l'Internet-Box. Esiste il rischio di scosse elettriche.
- > Si prega di notare che i contrassegni di sicurezza e il nome del prodotto sono scritti sull'etichetta del prodotto sul fondo del dispositivo.

WLAN

L'Internet-Box emette frequenze radio. L'apparecchio deve essere posizionato in maniera da trovarsi ad almeno 20 cm di distanza dalle persone. Mantenere anche una distanza sufficiente dagli altri apparecchi senza fili come i telefoni DECT. L'apparecchio non deve essere alterato né collegato ad altre antenne WLAN.
Potenza di trasmissione massima dell'Internet-Box:
WLAN (2400 - 2483.5 MHz) max. 20 dBm e.i.r.p.
DECT (1880 - 1900 MHz) max. 24 dBm e.i.r.p.

CE Dichiarazione di conformità

L'Internet-Box light è certificato CE. Il costruttore Askey Computer Corp. conferma che l'Internet-Box light rispetta i requisiti di base e le altre disposizioni pertinenti della Radio Equipment Directive (RED). La dichiarazione di conformità è consultabile all'indirizzo www.swisscom.ch/internetbox-doc



Informazioni ambientali

Questa icona indica che il prodotto non può essere smaltito tra i rifiuti domestici. Per lo smaltimento deve invece essere consegnato a Swisscom o a una struttura di riciclo adibita al trattamento di apparecchi elettrici ed elettronici. Il costruttore Askey Computer Corp. conferma che l'Internet-Box standard rispetta i requisiti di base e le altre disposizioni pertinenti della Direttiva europea 2012/19/EU sui rifiuti di apparecchiature elettriche ed elettroniche (WEEE).

Il costruttore

Askey Computer Corp., 10F, No 119 Jiankang Rd, Zhonghe Dist., New Taipei City, Taiwan (R.O.C.)

Confezione

Da riutilizzare a piacere per fare qualcosa di nuovo: basta staccare il logo e scrivere quello che volete sulla scatola.



Perché non regalare alla confezione una seconda vita? www.swisscom.ch/rebox