

**Veillez installer  
dans un délai de  
14 jours !**

# Configurer votre Internet- Booster



## \* Avis important :

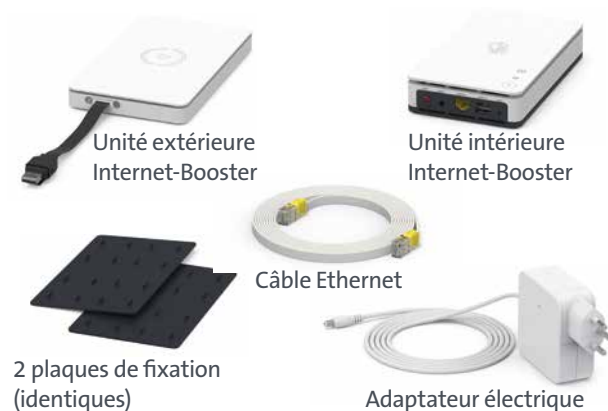
Une réservation dans le réseau mobile vous est attribuée pendant 14 jours. Le nombre de places étant limité, les réservations non utilisées pourront être libérées pour d'autres clients après ce délai.

Swisscom (Suisse) SA  
Postfach  
3050 Bern  
[www.swisscom.ch](http://www.swisscom.ch)  
0800 800 800

KKD+JM (B2C-TSP-UID) 11014817 08/2020 FR

**Start**

Contenu de votre  
paquet:



**Veillez lire les informations de sécurité au verso et suivez-les lors de l'installation!**

**1**

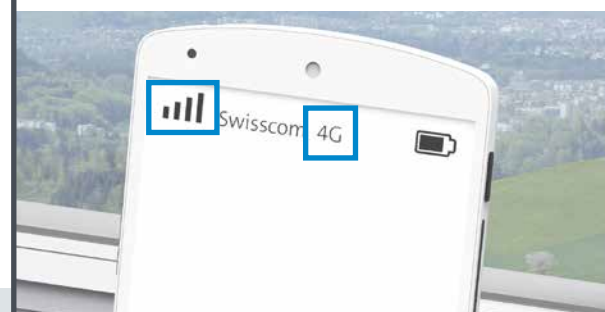
Votre Internet-Box 2 doit être  
installée et allumée.



Utiliser l'appli plutôt que le mode d'emploi papier?  
Pour en savoir plus sur l'installation facile via la  
«Swisscom Home App», voir au dos.

**2**

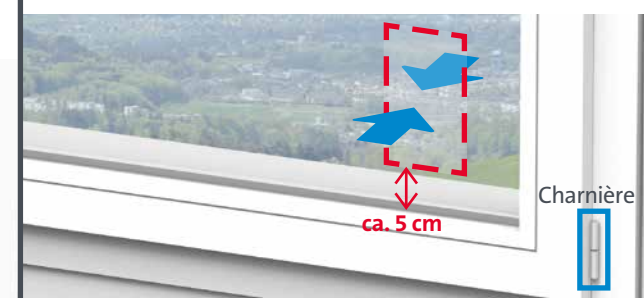
Avec votre smartphone,  
cherchez la fenêtre ouverte par  
laquelle la **réception 4G** est la  
meilleure.



Pour une **réception optimale**, installez l'Internet-Booster  
sur une fenêtre (**fenêtre non coulissante**).

**3**

Nettoyez la fenêtre à l'endroit  
de l'installation  
(côté charnière).



L'Internet-Booster adhère facilement si la vitre est **sèche**  
à l'intérieur et l'extérieur, **propre et sans poussière**. Vous  
pouvez l'enlever, le nettoyer et le replacer facilement, à tout  
moment et sans laisser de trace.

**4**

A l'**extérieur**, posez une plaque  
de fixation. Fixez ensuite  
l'unité extérieure dessus.



Enlevez d'abord le film protecteur.  
**Important:** Appuyez **fort et sur toute la surface** pour que la  
plaque de fixation adhère et le câble USB noir plat ne doit  
pas reposer sur la ferrure de la fenêtre.

**5**

Faites passer le câble USB  
sous le cadre de la fenêtre.



Veillez à ne pas tordre le câble.

**6**

Branchez le câble USB à la  
prise «antenna» de l'unité  
intérieure.



Veillez à bien enclencher le connecteur en le branchant («clac»).

**9**

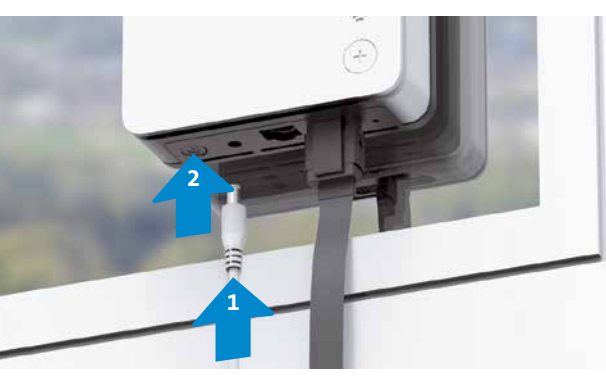
Connectez l'Internet-Booster  
et l'Internet-Box 2 avec le  
câble Ethernet.




**Ne raccordez pas l'Internet-Booster via Powerline ou un  
switch Ethernet!**  
Pour configurer la connexion sans fil (par WLAN), suivez les  
instructions au verso.

**8**

Branchez l'appareil.  
Appuyez sur le bouton on / off  
pour allumer l'appareil.



Attendez jusqu'à ce que les deux voyants LED  clignotent en rouge.

**7**

Placez la deuxième plaque de  
fixation sur le coté **intérieur**  
de la fenêtre et fixez-y l'unité  
intérieure.





# Installation via la «Swisscom Home App»



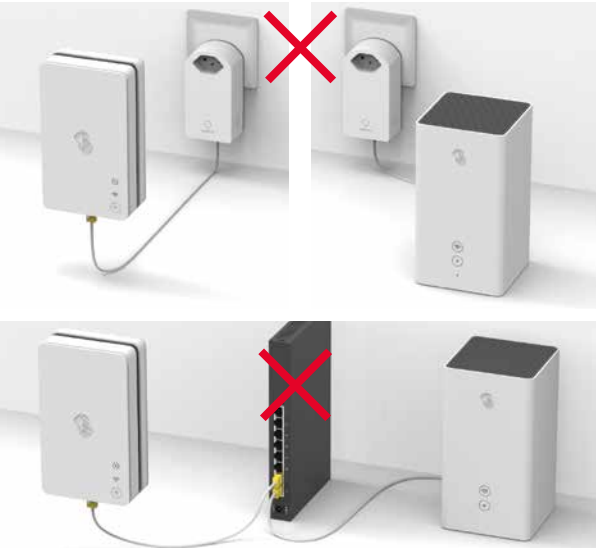
Avec la «**Swisscom Home App**», l'installation se fait en toute simplicité. Dans l'appli, choisissez:  
> Internet > Internet-Booster  
> Installer l'Internet-Booster



# Raccorder par WLAN ou câble

Une **connexion par câble** est toujours préférable à une connexion radio (connexion WLAN). Avec une connexion par câble, vous n'avez aucune perte de débit. Nous vous recommandons donc de raccorder l'Internet-Booster à l'Internet-Box 2 directement avec un câble Ethernet (voir étape 9 au recto).

**Attention: n'établissez pas la connexion via Powerline ou un switch Ethernet!**



Si cela n'est pas possible, vous avez deux **options WLAN** au choix:

- 1 Vous pouvez raccorder l'Internet-Box 2 et l'Internet-Booster directement par WLAN.
- > Appuyez sur la touche **+** de l'Internet-Box 2.
- > Appuyez sur la touche **+** de l'Internet-Booster. Les voyants clignotent en blanc. Patientez 15 minutes que les voyants LED s'allument en blanc de façon continue.

- 2 Vous pouvez aussi raccorder l'Internet-Booster **par câble avec une WLAN-Box**. Cela vous garantit une connexion WLAN optimale entre les appareils.



> Passez à l'étape 10 au recto.

# Emplacement

Pour mettre en place et retirer l'Internet-Booster, vous devez appuyer ou tirer avec force sur l'appareil. **Vous ne devez donc pas l'installer sur une vitre très fine ou fragile.**

## Position sur la fenêtre

- > L'Internet-Booster doit être installé du côté de la charnière pour limiter les déplacements du câble électrique à l'ouverture de la fenêtre.
- > Lorsque vous installez l'unité extérieure sur la fenêtre, veillez à ne pas la placer juste au-dessus de ferrures. Le câble USB peut être coincé dans le cadre. Le câble risque cependant de s'abîmer s'il passe sur une ferrure.



- > Fixez l'unité extérieure le plus près possible du cadre du côté de la charnière. Vous limitez ainsi les déplacements du câble électrique à l'ouverture de la fenêtre.
- > Installez l'unité extérieure à 4 cm minimum du cadre inférieur.

## Enlever et repositionner

Pour enlever l'appareil de la fenêtre:

- > Tirez sur l'appareil. La plaque de fixation reste collée et l'appareil s'en détache.
- > Soulevez un angle de la plaque de fixation pour la détacher sans effort.
- > Vous pouvez maintenant installer l'appareil ailleurs (suivre des instructions au recto).

## Débrancher le câble USB

Notez que ce connecteur est doté d'un système de sécurité.

Pour débrancher le câble, vous devez appuyer sur le clip puis tirer sur le connecteur.



# Explication des voyants

## Voyant: connexion au réseau mobile (4G/LTE)



- Voyant blanc fixe – **connexion correcte**
- Le voyant LED clignote en blanc – **la connexion est en cours.**
  - > Patientez jusqu'à un changement d'état du voyant LED (le clignotement cesse ou le voyant devient rouge). N'éteignez pas l'appareil.
- Voyant rouge fixe – **connexion moyenne**
  - > Vous obtiendrez peut-être une meilleure connexion en plaçant l'Internet-Booster à une autre fenêtre.
- Le voyant LED clignote en rouge – **l'appareil ne peut pas se connecter.**
  - > La réception 4G est insuffisante. Déplacez l'Internet-Booster. Essayez une autre fenêtre dans la même pièce ou dans une autre pièce.

## Voyant: connexion à l'Internet-Box 2 (WLAN)



- Voyant blanc fixe – **connexion correcte**
- Le voyant LED clignote en blanc – **la connexion est en cours.**
- Voyant rouge fixe – **connexion moyenne**
  - > Rapprochez l'Internet-Box de l'Internet-Booster pour améliorer la connexion.
- Le voyant LED clignote en rouge – **Pas de connexion WLAN**
  - > Veuillez vérifier si le WLAN de l'Internet-Box est activé. Si le voyant LED de l'Internet-Booster clignote encore, rapprochez les deux appareils.

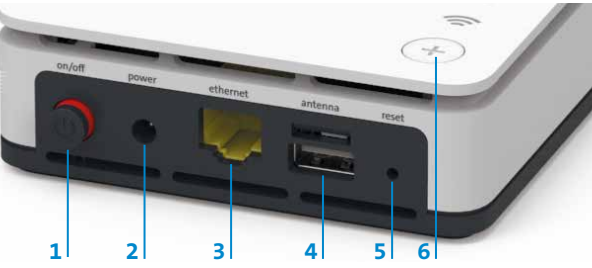
# Emballage

Faites du neuf avec du vieux – il vous suffit de retirer le logo et de mettre l'inscription de votre choix sur la boîte.



Offrez une seconde vie à votre emballage.  
[www.swisscom.ch/rebox](http://www.swisscom.ch/rebox)

# Ports



- 1 **on/off**: mettre en marche et arrêter l'appareil
- 2 **power**: port pour adaptateur électrique
- 3 **ethernet**: port pour câble Ethernet (connexion par câble avec l'Internet-Box 2)
- 4 **antenna**: port pour le câble USB de l'unité extérieure
- 5 **reset**: touche reset
- 6 **Touche de connexion** (couplage: raccorder l'Internet-Booster et l'Internet-Box)

# Parfaite adhérence sur les vitres

Avec leur surface en silicone, les plaques de fixation adhèrent sans problème aux vitres propres et sèches et peuvent être enlevées et remplacées facilement sans laisser de traces. Nettoyez la vitre avec un produit à vitre courant. L'Internet-Booster résiste aux intempéries et est adapté aux conditions météorologiques suisses.

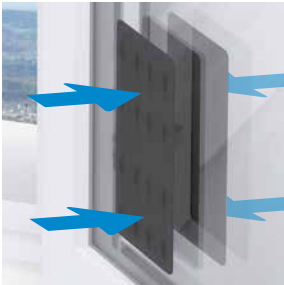
- > Nettoyez soigneusement les deux côtés de la fenêtre avant l'installation. Ne commencez l'installation qu'une fois que la fenêtre est propre et sèche.



- > Ne touchez pas les bandes adhésives des plaques de fixation, elles perdraient en adhérence.



- > Lors de l'installation sur la fenêtre, veillez à ne pas vous pencher par la fenêtre (risque de chute). Restez toujours à l'intérieur de la pièce pour installer les deux éléments de l'appareil.



- > Si vous remarquez que la plaque de fixation se détache, nettoyez la fenêtre. Nettoyez éventuellement aussi les plaques avec quelques gouttes d'eau et votre doigt.

- > Si la plaque de fixation est défectueuse et n'adhère pas suffisamment, contactez Swisscom.

- > L'unité intérieure ne doit pas être montée à l'extérieur.

- > Aucun liquide ne doit pénétrer dans l'unité intérieure.

- > **Vérifiez régulièrement si l'unité extérieure est bien fixée.**

# Fixation renforcée de l'unité externe

Choisissez de préférence des portes vitrées de balcon (pas de portes coulissantes). Si cela n'est pas possible, assurez-vous que la fenêtre choisie pour placer l'Internet-Booster ne donne pas sur une zone de passage ou d'accès à des personnes.



Veillez à bien enclencher le connecteur en le branchant («clic»). Cela évitera à votre appareil de tomber si jamais il se détache avec le temps.



## Instructions d'utilisation et consignes de sécurité

- Installation et maintenance**
  - > Ne placez pas d'autres appareils sur l'unité intérieure et extérieure de l'Internet-Booster.
  - > Ne recouvrez pas l'unité intérieure et l'unité extérieure et placez-les toujours bien droites.
  - > L'unité intérieure et l'unité extérieure doivent toujours fonctionner dans un environnement dont la température varie respectivement entre 5 °C et 40 °C, et -30 °C et +50 °C.
  - > Ne placez pas l'unité intérieure près d'une source de chaleur, mais dans un endroit sec et bien ventilé. Aucun liquide ne doit s'introduire dans l'unité. Pour le nettoyage, utilisez uniquement un chiffon humide.
  - > Ne touchez pas l'unité intérieure ni l'unité extérieure de l'Internet-Booster en cas d'orage.
  - > Vous ne devez en aucun cas ouvrir, réparer ou modifier vous-même l'unité intérieure et l'unité extérieure. Vous risquez d'être électrocuté.

**WLAN**  
L'unité interne de l'Internet émet des fréquences radio. Le boîtier intérieur de l'Internet-Booster est limité à un usage à l'intérieur uniquement pour une utilisation sur une plage de fréquences WLAN entre 5150 - 5350 MHz (canal 36-64). L'appareil doit être placé de façon à toujours garder une distance minimale de 22 cm entre l'appareil et l'être humain. Vous devez donc prévoir une distance de 22 cm entre l'unité interne de l'Internet-Booster et les autres appareils sans fil comme les téléphones DECT.  
Puissance de transmission maxi de l'unité interne de l'Internet-Booster:  
WLAN (5150 - 5350 MHz) max. 23 dBm p.i.r.e.  
WLAN (5470 - 5750 MHz) max. 23 dBm p.i.r.e.  
Puissance de transmission maxi de l'unité extérieure de l'Internet-Booster:  
WCDMA band I: 23 dBm  
WCDMA band VIII: 23 dBm  
LTE band 1: 23 dBm  
LTE band 3: 23 dBm  
LTE band 7: 23 dBm  
LTE band 20: 23 dBm  
LTE band 38: 23 dBm

**Conformité d'exposition RF – TAS EMP**  
Cet appareil répond aux exigences de l'UE et de l'International Commission on Non-ionizing Radiation Protection (ICNIRP) sur la limitation de l'exposition du public aux champs électromagnétiques pour protéger la santé. Pour respecter les exigences relatives à l'exposition RF, cet équipement doit être utilisé à une distance minimale de 22 cm de l'utilisateur.

**Accès et traitement des données**  
Si l'appareil est utilisé via un raccordement Swisscom, celle-ci dispose d'un accès à l'appareil et aux données, notamment celles nécessaires au traitement à des fins de maintenance et d'assistance à distance (configuration automatique, contrôle de bon fonctionnement, mise à jour logicielle). Pour en savoir plus, consultez les conditions de votre contrat Internet.

**CE Déclaration de conformité**  
ASKEY COMPUTER CORP. déclare par la présente que le présent appareil sans fil est conforme aux exigences essentielles et autres dispositions pertinentes de la Radio Equipment Directive (RED). La déclaration de conformité est disponible sur [www.swisscom.ch/internetbox-dcc](http://www.swisscom.ch/internetbox-dcc)

**Homologation et DEEE**  
 L'icône indique que le produit ne doit pas être traité comme un déchet domestique. Il doit au contraire être remis à Swisscom. L'Internet-Booster, fabriqué par Askey, a été conçu pour répondre à l'obligation d'homologation et respecter les exigences essentielles et autres dispositions pertinentes de la directive européenne DEEE (déchets d'équipements électriques et électroniques) 2012/19/UE.

**Le fabricant**  
Askey Computer Corp., 10F, No 119 Jiankang Rd, Zhonghe Dist., New Taipei City, Taiwan (R.O.C.)

Pour en savoir plus, consultez le site:  
[www.swisscom.ch/internet-booster](http://www.swisscom.ch/internet-booster)