



Safety chez Swisscom

Protection de la maternité

© SiBe Safety Swisscom Konzern

swisscom

C1 Public



Safety chez Swisscom

Protection de la maternité: bases de référence



- Loti sur le travail (LTr) & Ordonnances 1 & 3 (OLTr1, OLTr3); Ordonnance sur la protection de la maternité; Convention collective de travail (CCT) & Règlement sur les horaires de travail, art. 3 "Femmes enceintes et mères allaitantes"
- LTr - art. 35 ch.1 L'employeur doit occuper les femmes enceintes et les mères qui allaitent de telle sorte que **leur santé et la santé de l'enfant ne soient pas compromises** et aménager leurs conditions de travail en conséquence.
- LTr - art. 35a ch.1 Les femmes enceintes et les mères qui allaitent **ne peuvent être occupées sans leur consentement.**
- LTr – art. 35a ch.2 Sur simple avis, les femmes enceintes peuvent se dispenser d'aller au travail ou le quitter. Les mères qui allaitent peuvent disposer du temps nécessaire à l'allaitement.
- OLTr3 - art. 34 Alle Les femmes enceintes et les mères qui allaitent doivent **pouvoir** s'allonger et **se reposer** dans des conditions adéquates.





Safety chez Swisscom

Protection de la maternité: évaluation du risque

Toute entreprise avec des travaux pénibles ou dangereux doit procéder à une évaluation des risques.

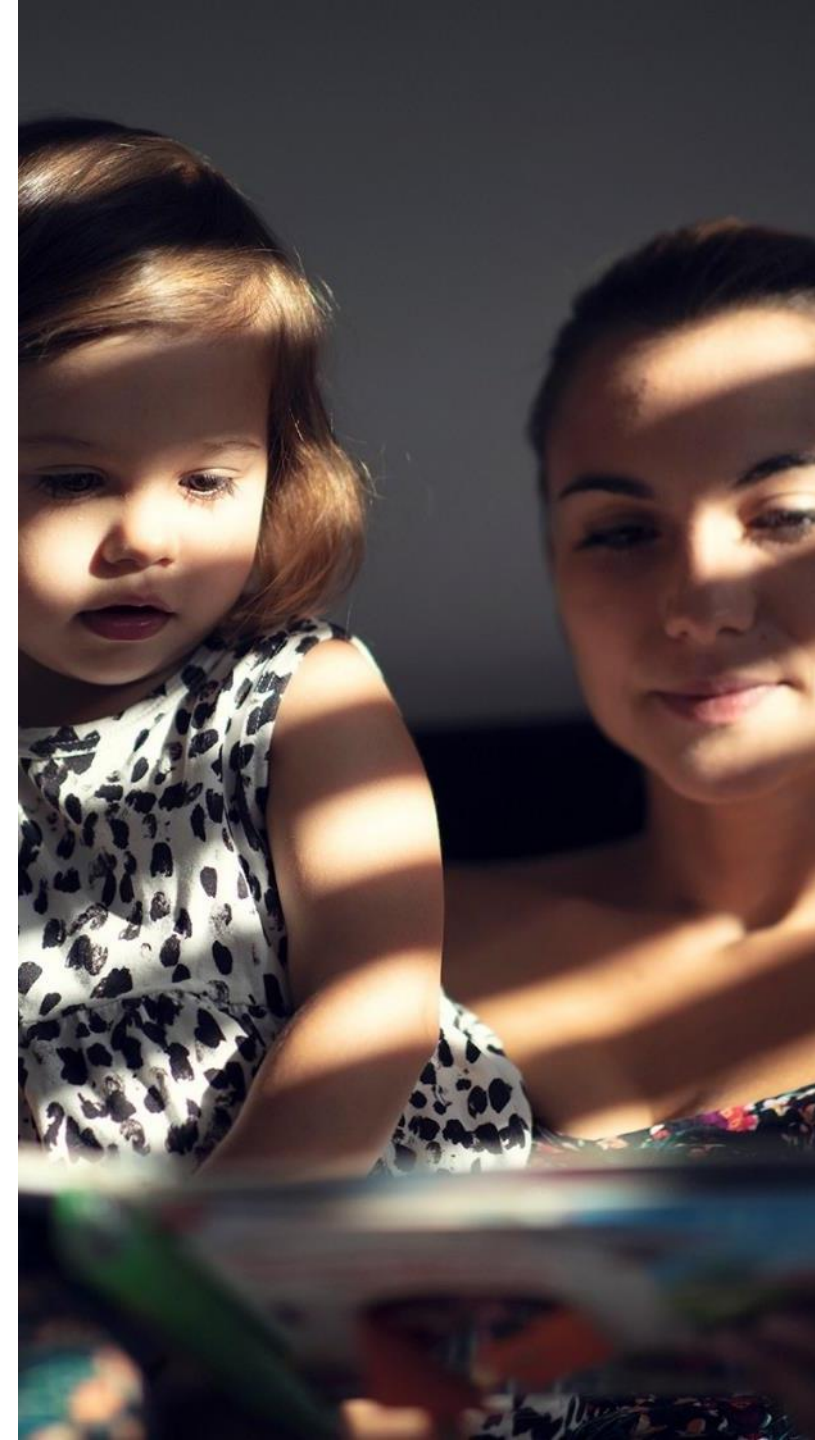
- Quels sont les risques pour une femme enceinte
- Comment éviter les risques
- Quels travaux sont proscrits pendant la grossesse/période d'allaitement

Travaux pénibles et dangereux

- a. Déplacement manuel de charges lourdes (régulièrement plus de 5 kg, occasionnellement plus de 10 kg)
- b. Travaux exposant au froid ($< -5^{\circ}\text{C}$), à la chaleur ($> +28^{\circ}\text{C}$) ou à l'humidité
- c. Tâches imposant des mouvements et des postures engendrant une fatigue précoce (s'étirer, se plier de manière importante, rester accroupi ou penché en avant, etc.)
- d. Microorganismes
- e. Bruit $\geq 85\text{ dB (A)}$, expositions aux infrasons/ultrasons
- f. Rayons ou substances nocifs

Travaux interdites

- g. Travaux basés sur des systèmes d'organisation du temps de travail très contraignants
- h. Travail à la pièce et travail cadencé





Safety chez Swisscom

Tableau¹: Protection de la maternité e6 mesures de protection

Article de loi LTr=Loi sur le travail OLT = Ordonnnance realative à la loi sur le travail OProMa = Ordonnance sur la protection de la maternité			Mois de grossesse							Naissance	Sem. Après la naissance (et allaitement)			
			0/1	2	3	4	5	6	7		8	9	8	16
LTr	Art. 35a	Accord	Occupation seulement avec l'accord de la femme enceinte. Sur simple avis, les femmes enceintes peuvent se dispenser d'aller au travail ou le quitter.							Interdiction de travail	Accouchées: occupation avec leur accord.			
											Femmes qui allaitent: cf. Ci-dessus.			
LTr	Art. 35a	Travail de nuit						Interdiction d'emploi de 20 h à 6 h huit semaines avant la naissance			Femmes qui allaitent: droit au temps nécessaire pour allaiter (annonce préalable au chef).			
OLT 1	Art. 60 al. 1	Heures supplémentaires	Pas d'heures supplémentaires et max. 9 heures par jour jusqu'à la fin de l'allaitement.								Femmes qui allaitent: cf. Texte à gauche.			
OLT 1	Art. 60 al. 2	Allaitement									Allaitement: temps de travail rémunéré dans les limites suivantes: pour une journée de travail: ≤ 4 h = 30 Min. > 4 h = 60 Min. > 7 h = 90 Min.			
OLT 1	Art. 61	Activités en station debout	Activités exercées en station debout: durée du repos quotidien 12 h; pauses supplémentaires 10min/2h.											
								Activités exercées en station debout: max. 4h/j.						
OLT 1	Art. 62, 63	Travaux dangereux ou pénibles Analyse de risques	L'OLT 1 prévoit qu'il faut procéder à une analyse de risques pour les travaux dangereux ou pénibles (concrétisation dans lOProMa)								Femmes qui allaitent: cf. Texte à gauche.			
OLT 1 OProMa	Art. 62 Art. 13	Tabagisme passif	Femmes enceintes dans les zones fumeurs: la législation sur la protection contre le tabagisme passif renvoie à la LTr > OProMa → art. 13 (p. ex. Substance dangereuse "monoxyde de carbone" → analyse de risques nécessaire → en général interdicion d'occupation!								Femmes qui allaitent: cf. Texte à gauche..			
OLT 1	Art. 64 al. 1	Travaux subjectivement pénibles	Dispense des travaux subjectivement pénibles.								Femmes qui allaitent: cf. Texte à gauche..			
OLT 1	Art. 64 al. 2	Capacité de travail réduite								En cas de capacité de travail réduite, adapter le travail→ certificat médical (preiers mois après l'accouchement)				
OLT 3	Art. 34	Femmes enceintes mères allaitantes	Les femmes enceintes et les mères allaitantes doivent pouvoir s'allonger et se reposer dans des conditions adéquates.							Femmes qui allaitent: cf. Texte à gauche...				

Interdiction de travail



Safety chez Swisscom

Tableau¹: Aménagement du temps de travail et maternité

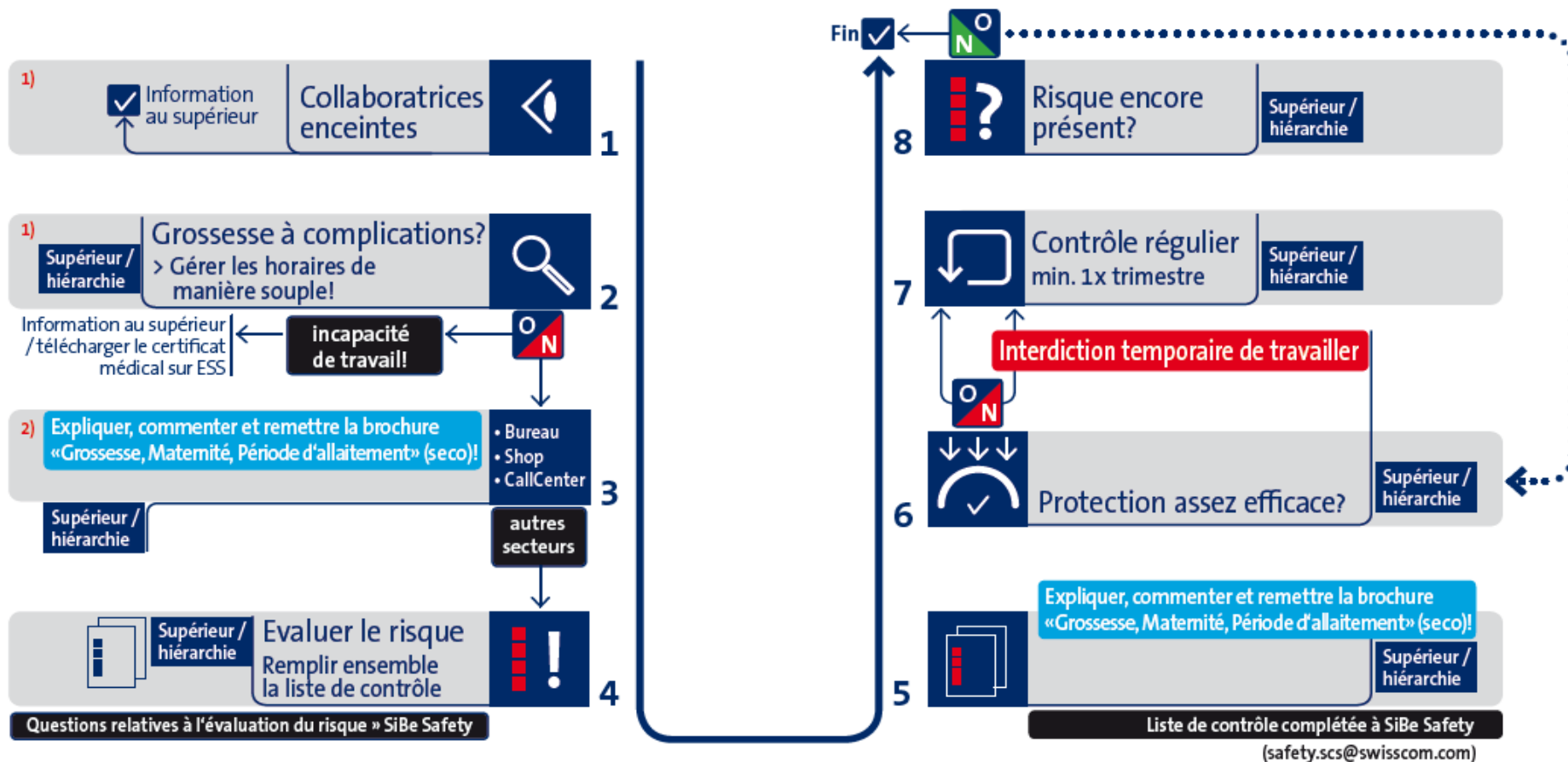
Période avant l'accouchement				Période après l'accouchement				
Dès le début	Dès le 4e mois	Dès le 6e mois	8 semaines avant	8 semaines après	Après la 8eme jusqu'à la 16eme semaine	1 année après la naissance	Ganze Dauer des Stillens	
	Travail effectué principalement debout: 12 heures de repos quotidien et 10 minutes de pauses supplémentaires toutes les 2 heures			Aucun travail autorisé				
		Travail effectué principalement debout: pendant max. 4 h/ jour						
Sur demande: déplacement d'un travail équivalent entre 6 et 20h, sinon 80% du salaire			Aucun travail entre 20 et 6 h Pas de poste enter 6 e 20 h équivalent: 80% du salaire		Sur demande déplacement d'un travail entre 20 et 6 heures à un travail entre 6 et 20 heures ou 80% du salaire			
					Allaitement: temps de travail rémunéré dans les limites suivantes: ≤ 4 h= 30 Min. > 4 h = 60 Min. > 7 h = 90 Min.			
Consentement nécessaire pour l'occupation					Consentement nécessaire pour l'occupation			
Durée du travail: 9 heures au maximum					Durée du travail: 9 heures au maximum			

¹Secrétariat d'Etat à l'économie SECO [Link: Aménagement du temps de travail & maternité](#)



Safety chez Swisscom

Protection de la maternité: processus d'information (v. CCT, règlement sur les horaires de travail, art. 3)



- 1) Pour assurer la protection de la future mère et pour pouvoir prendre les mesures qui s'imposent, la collaboratrice enceinte est tenue d'informer son supérieur en temps opportun.
- 2) Les évaluations centrales relatives au risque dans les secteurs bureau, Shop et Call Center sont disponibles chez SiBe Safety.



Safety chez Swisscom

Protection des femmes enceintes & des mères allaitantes

Lieu de repos adéquat: principe chez Swisscom

- Les sites comptant >100 collaborateurs (dotés d'une organisation des premiers secours) disposent déjà d'un **local de premiers secours** qui peut être utilisé par les femmes enceintes et les mères allaitantes;
- S'il n'y a PAS de local de premiers secours: une petite salle de réunion à proximité, au besoin une zone de repos séparée, affectée à un autre usage, pour autant qu'elle soit calme!

Conseils du pool MSS* "Solution de group – G20 Safety chez Swisscom"

- A. Doivent être assurées: propreté de la salle ainsi que de bonnes conditions climatiques
- B. La salle doit disposer d'une couchette, si possible avec un pied et une tête réglables, v. de 2 couchettes sur les sites employant >20 femmes
- C. En cas d'utilisation > accrocher le panneau sur la porte; éviter la possibilité de verrouillage > en cas d'urgence, la porte doit être facilement ouverte de l'extérieur!

*Recours à des spécialistes de la sécurité au travail: médecins et hygiénistes du travail et ingénieures en sécurité/SiBe-Safety du groupe



Pour d'autres informations:

- Intranet Swisscom: Home>A propos de Swisscom>Moi et Swisscom> Mon rapport de travail >Ma protection >Maternité
- Pour commander un panneau > safety.scs@swisscom.com
- Fondation suisse pour la promotion de l'allaitement maternel (www.stiftungsstillen.ch)

