

Chiffres et résultats

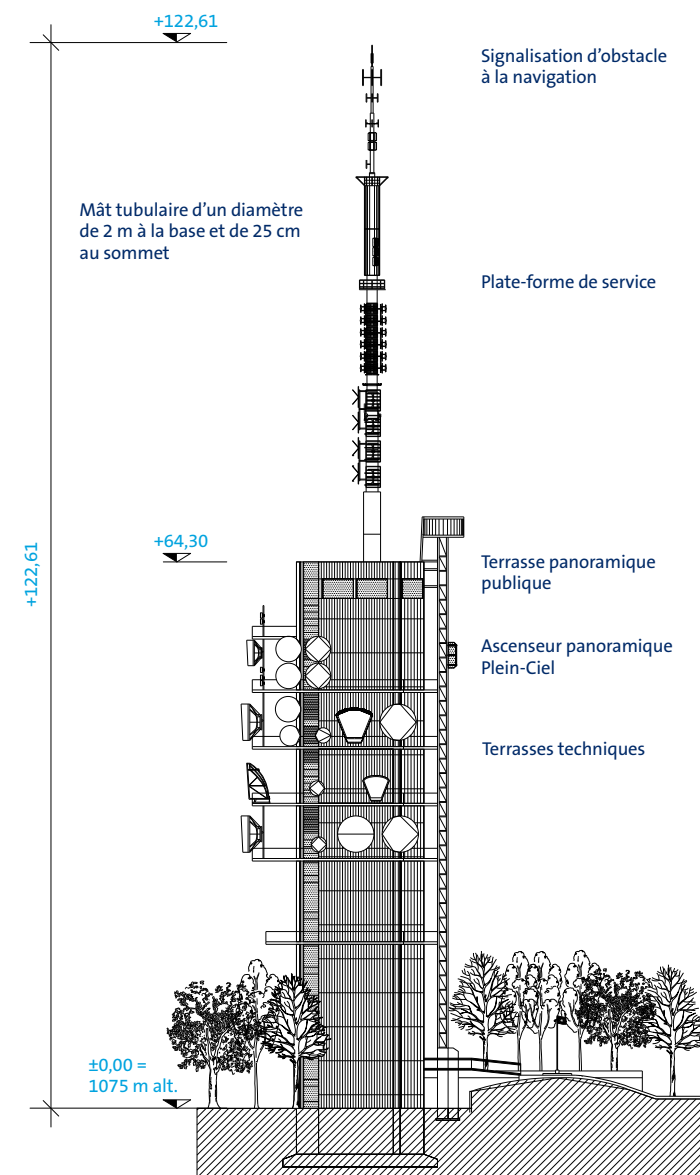
Les fonctions du site de diffusion

- Diffusion des programmes nationaux à ondes ultracourtes.
- Diffusion de programmes radio numérique (DAB+).
- Diffusion de programmes de télévision numérique (DVB-T).
- Utilisation en tant que point relais pour l'établissement de liaisons à faisceaux hertziens.

Caractéristiques de la tour

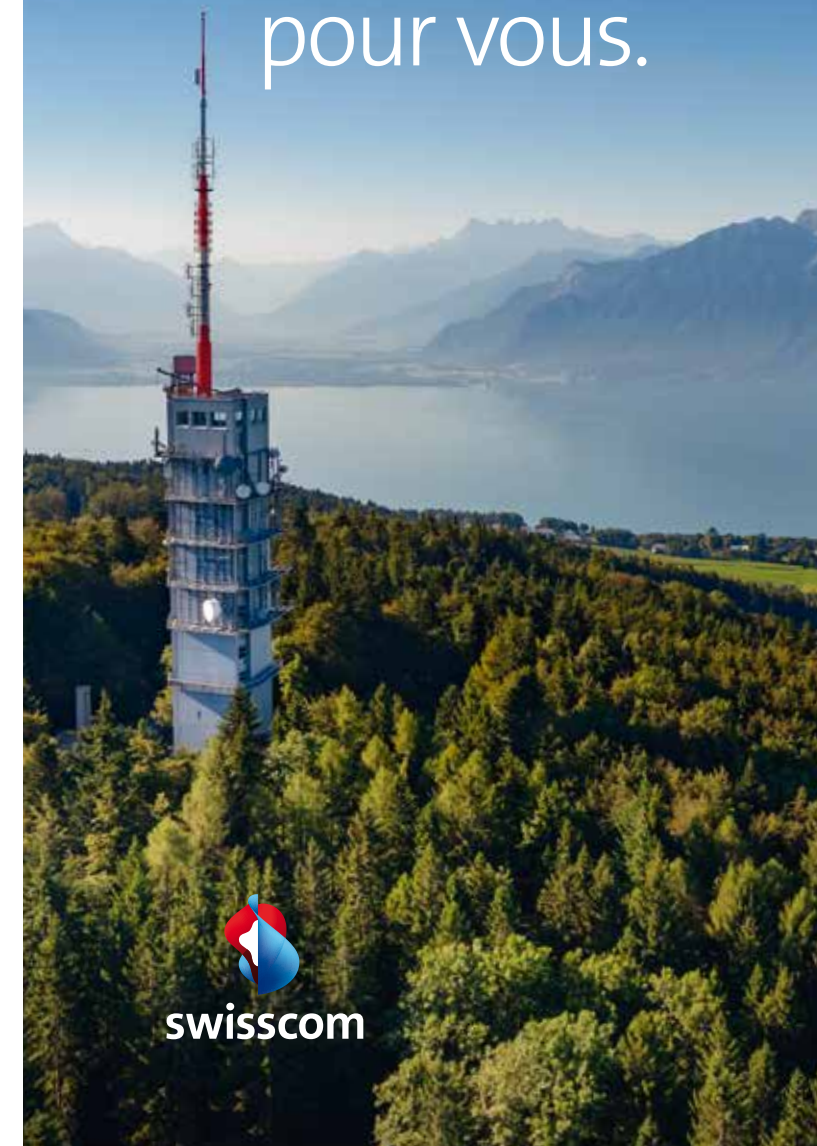
Altitude du site	1075 m
Hauteur	122,61 m
Hauteur de la construction en béton	64,30 m
Hauteur du mât	58,31 m
Hauteur de la terrasse panoramique	64,30 m
<hr/>	
Volume du béton	7500 m ³
Moment d'encastrement	13000 t
Armature métallique	250 t
Surface de façade	3215 m ²
Poids de la tour	6000 t
Poids du mât	97 t
Diamètre du mât à la base	2 m
<hr/>	
Résistance au vent	180 km/h
Pression du vent	230 kg/m ² (@ 180 km/h)

Mont-Pèlerin (PELR)



Le site de diffusion du
Mont-Pèlerin

Sur les ondes pour vous.



swisscom

Swisscom Broadcast SA
Ostermundigenstrasse 99
CH-3050 Berne

info.broadcasting@swisscom.com
www.swisscom.ch/broadcast
Téléphone 0800 817 620

09/2016

swisscom

Le site de diffusion du Mont-Pèlerin

Sur les ondes pour vous

TV, radio, vidéo, audio et télécommunication: chaque jour, les citoyens et entreprises suisses envoient des millions d'images de mots, de sons et de signaux. Avec ses quelque 280 collaborateurs et 450 sites, Swisscom Broadcast garantit que tous ces messages arrivent sans faille à leurs destinataires, 24 heures sur 24 – même dans les coins les plus reculés de notre pays.

Le site de diffusion du Mont-Pèlerin – belvédère du Léman

La tour de diffusion du Mont-Pèlerin représente un site important pour le réseau suisse. Surplombant le lac Léman et le vignoble vaudois, elle constitue, du haut de ses 123 mètres, la porte du Valais. Par temps clair, elle est reconnaissable dans tout le bassin lémanique, y compris depuis la France voisine.



Le site de diffusion – une histoire en mouvement

1955	Choix du site du Mont-Pèlerin pour l'établissement d'une liaison par faisceaux hertziens de 23 voies téléphoniques, disposée dans une baraque en bois.
1959	Un réémetteur de télévision est installé pour desservir la plaine du Rhône.
1963	Nouvelle baraque en bois, installation d'un mât en acier et d'un équipement à faisceaux hertziens de 600 voies téléphoniques entre Lausanne et Sion.
1965	Mise en place du réseau à faisceaux hertziens pour la télévision nationale ainsi que pour l'Eurovision.
1966	Mise en service d'un nouvel émetteur de télévision.
1968	Installation d'un nouveau faisceau hertzien de 300 voies téléphoniques entre Lausanne et Yverdon.
1970	Construction de la route d'accès jusqu'au sommet.
1971	Début des travaux de la tour. De nouveaux faisceaux hertziens téléphoniques de 1800 voies chacun sont établis depuis Lausanne en direction de Zurich et de Sion.
1972	Fin des travaux de bétonnage, pose du mât.
1973	Mise en service de nouveaux émetteurs de télévision en UHF.
1974	Fin des travaux de construction de la tour et installation d'une nouvelle liaison à faisceaux hertziens entre Lausanne et Berne.
1983	Mise en service des deux émetteurs radio OUC «La Première» et «Espace 2».
1986	Mise en service de l'émetteur OUC «Couleur 3».
1995	Inauguration de l'ascenseur panoramique Plein-Ciel. Mise en service d'un émetteur TV analogique supplémentaire pour la quatrième chaîne de télévision suisse. D'abord appelée «Suisse 4», elle deviendra TSR 2 par la suite.
2005	Mise en service de la télévision numérique terrestre TNT ou DVB-T (Digital Video Broadcasting Terrestrial) diffusant 4 programmes.
2007	Mise en service d'un émetteur de radio numérique DAB (Digital Audio Broadcasting) diffusant 10 programmes.
2007	Arrêt de la télévision analogique après 48 ans d'émission depuis le site du Mont-Pèlerin.
2008	Mise en service de la télévision numérique portable DVB-H (Digital Video Broadcasting-Handheld).
2012–	Assainissement des installations de chauffage et de ventilation.
2013	Mise en service de la chaudière à pellets.
2014	Le Mont-Pèlerin devient le siège régional de Swisscom Broadcast. Création de la salle de conférence au 18 ^e étage.
2015	Installation des émetteurs OUC au 15 ^e étage. Installation d'un système de Vidéo surveillance sur le site. Fête des 20 ans de Plein-Ciel.

Profiter d'aperçus passionnants et de panoramas splendides

Aimeriez-vous savoir comment fonctionne la transmission des signaux TV? Ou savoir comment va évoluer la technologie à l'avenir? Dans ce cas, inscrivez-vous à une visite guidée du site de diffusion du Mont-Pèlerin. Nous vous proposons de jeter un coup d'œil passionnant dans les coulisses de notre installation.

De plus, nous disposons d'une salle de réunion équipée haut de gamme en plein ciel: vous profitez d'une vue exceptionnelle à 58 mètres au-dessus du sol (réservation obligatoire).

Nous nous réjouissons de votre visite!

Réservation en ligne sur www.swisscom.ch/visit

Veillez noter que le site de diffusion du Mont-Pèlerin n'est pas adaptée aux fauteuils roulants.

Ascenseur panoramique «Plein-Ciel»

Les visiteurs et randonneurs disposent de la possibilité de monter en moins de 60 secondes sur la terrasse située à 64 mètres au-dessus du sol avec l'ascenseur panoramique «Plein-Ciel» ouvert d'avril à octobre. Pour toute question concernant l'ascenseur panoramique «Plein-Ciel», veuillez vous adresser directement au GoldenPass, place de la Gare 2, 1807 Blonay, Téléphone 021 926 80 40.

De ce point privilégié, une vue exceptionnelle et dégagée sur 360° s'offre alors à vous. Visitez le Mont-Pèlerin et profitez de la vue imprenable sur le lac Léman et les Alpes françaises.

Mont-Pèlerin – quelques impressions

