

Swisscom (Schweiz) AG
Contact Center
CH-3050 Bern

www.swisscom.ch

10010868 01/2013

WLAN einrichten Installer WLAN Installare WLAN Install WLAN

Centro grande



swisscom

Inhaltsverzeichnis

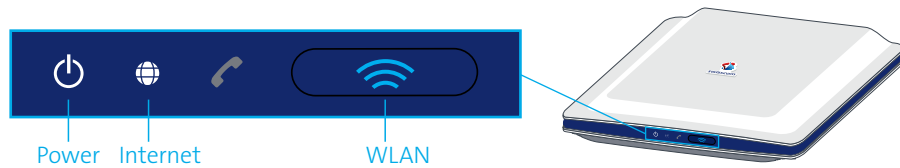
Vorbereitungen	4	Préparatifs	16
WLAN automatisch einrichten	5	Configurer WLAN de manière automatique	17
Automatisch einrichten (nur für Windows)	5	Configurer de manière automatique (seulement pour Windows)	17
WPS-fähige Geräte automatisch einrichten	5	Installer des appareils équipés de WPS automatiquement	17
WLAN manuell einrichten	6	Configurer WLAN manuellement	18
Windows XP	6	Windows XP	18
Windows Vista	8	Windows Vista	20
Windows 7	10	Windows 7	22
Macintosh OS X	12	Macintosh OS X	24
WLAN deaktivieren	13	Éteindre WLAN	25
Passwort DSL-Router ändern	14	Le mot de passe du routeur	26
Störungsbehebung	15	Dépannage	27

Table des matières

Indice

Preparativi	28	Preparations	40
Configurazione automatica WLAN	29	Automatic WLAN setup	41
Configurazione automatica (solo Windows)	29	Automatic setup (only for Windows)	41
Installare in modo automatico apparecchi dotati di WPS	29	Setting up WPS-compatible devices automatically	41
Configurazione WLAN manuale	30	Manual WLAN setup	42
Windows XP	30	Windows XP	42
Windows Vista	32	Windows Vista	44
Windows 7	34	Windows 7	46
Macintosh OS X	36	Macintosh OS X	48
Disattivazione WLAN	37	Deactivating WLAN	49
Modificare la password del router	38	Change DSL router password	50
Risoluzione dei guasti	39	Troubleshooting	51

Contents



1. **Installer routeur et Internet**
Installez le routeur en suivant les instructions.

2.  **seulement Utilisateurs Windows** ( Utilisateurs Macintosh: prière de procéder directement au point 3.)

Se logger comme administrateur

Vous devez vous logger sur votre ordinateur en tant qu'administrateur de système. Si vous n'avez qu'un seul compte configuré sur votre ordinateur, cela se fait de manière automatique. Si vous n'avez aucun droit d'administrateur, adressez-vous à la personne qui a configuré votre ordinateur.

Mettre le pare-feu hors service

Si vous protégez votre ordinateur avec un pare-feu, il vous faut le désactiver temporairement pendant l'installation. Lisez à ce sujet les pages d'aide du constructeur ou adressez-vous à la personne qui a configuré votre ordinateur ou votre pare-feu.

Attention: N'oubliez pas de réactiver le pare-feu après l'installation!

3. **Préparer l'ordinateur**

Ordinateur compatible WLAN



Si votre ordinateur est déjà configuré pour les connexions WLAN, assurez-vous que le «Wi-Fi» est activé. Selon l'ordinateur, il faut soit appuyer sur un bouton, soit actionner un commutateur, soit taper une combinaison de touches.

Ordinateur sans fonction WLAN



Si votre ordinateur n'est pas compatible WLAN, vous pouvez utiliser un adaptateur WLAN USB.

«Vous pouvez vous procurer des Adaptateurs USB WLAN au Swisscom Shop.»

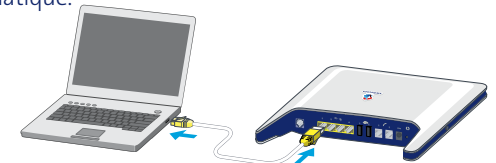


Configurer WLAN de manière automatique

 seulement Windows)

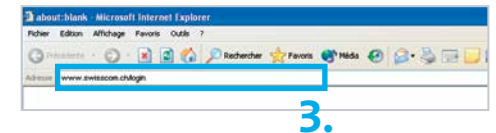
Sur un ordinateur équipé de Windows 7, Windows XP ou Windows Vista, vous pouvez configurer la connexion Internet sans fil de manière automatique.

1. Raccordez le routeur à votre ordinateur au moyen du câble Ethernet (prise jaune).



2. Démarrez votre navigateur (Firefox, Internet Explorer, etc.).

3. Tapez **www.swisscom.ch/login** dans le champ de l'adresse de votre navigateur et pressez la touche Enter.



4. Loguez-vous dans l'espace clients à l'aide de votre Swisscom Login et de votre mot de passe. Vous avez défini le Swisscom Login lors de l'enregistrement DSL (voir dépliant «Installer Internet»).



5. Une fois que vous êtes dans l'espace clients, sélectionnez **Internet** > **Configurer le routeur DSL**, puis cliquez sur **Enregistrer les paramètres**.

6. Suivez les instructions à l'écran. Un programme est téléchargé, lequel configure la connexion Internet sans fil sur votre ordinateur.

7. Lorsque le programme a correctement configuré la connexion Internet sans fil, vous pouvez enlever le câble Ethernet jaune (voir étape 1) et dès lors surfer sans fil sur Internet.

«Si la configuration ne fonctionne pas, vous pouvez aussi configurer WLAN manuellement (voir page 18).»



Installer des appareils équipés de WPS automatiquement

1. Appuyez sur la touche WLAN du routeur au moins pendant 5 secondes et appuyez ensuite sur la touche WPS de votre appareil (p.ex. imprimante ou ordinateur avec Windows 7). Si vous ne savez pas où se trouve la touche WPS, référez-vous au manuel de votre appareil.

Configurer l'ordinateur manuellement pour WLAN

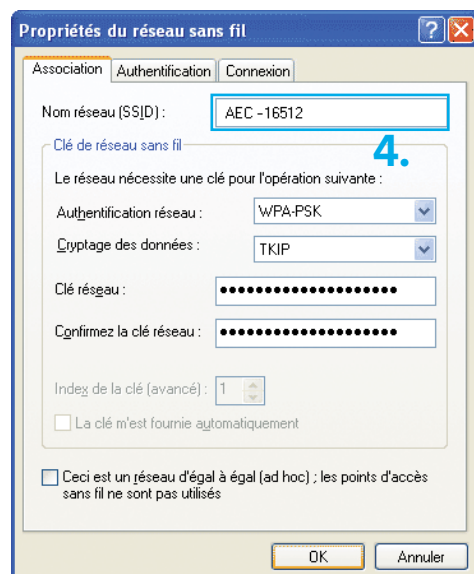


Si vous souhaitez relier votre ordinateur sans fil à Internet sans d'abord le raccorder au routeur DSL par un câble Ethernet, vous pouvez effectuer cette configuration manuellement.

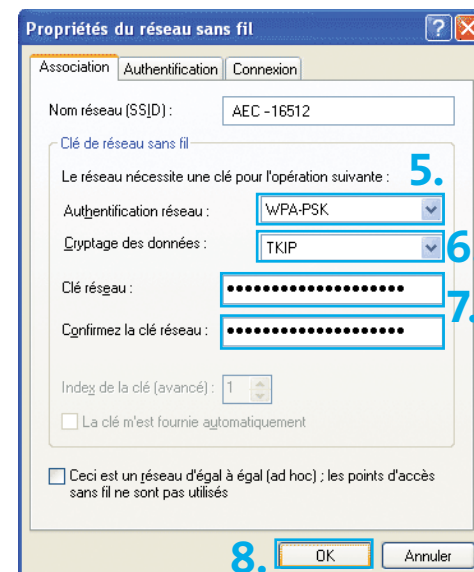
1. Cliquez sur **Démarrer > Connexions > Connexion réseau sans fil**.
2. Cliquez en bas à gauche sur **Modifier les paramètres avancés**.
3. Cliquez sur **Ajouter** dans «Réseaux favoris».



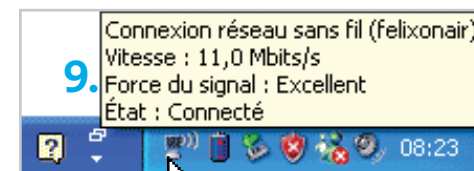
4. Saisissez sous «**Nom réseau (SSID)**» la SSID WLAN que Swisscom a installée sur le routeur DSL. Vous trouverez cette SSID sur la manuel d'installation «Installation d'un routeur DSL de Swisscom» qui vous a été envoyée par courrier séparé. Tenez compte de la casse.



5. Sélectionnez **WPA-PSK** sous «**Authentification réseau**».
6. Sélectionnez **TKIP** sous «**Cryptage des données**».
7. Sous «Clé réseau» et sous «Confirmez la clé réseau», tapez deux fois la série de caractères qui est indiquée comme «**clé WLAN-WPA**» sur le manuel d'installation mentionnée à l'étape 4. Tenez compte de la casse.
8. Cliquez sur **OK**.



9. L'icône des liaisons sans fil apparaît alors dans la barre de tâches. Si vous déplacez la souris sur l'icône, vous verrez que la liaison est établie.

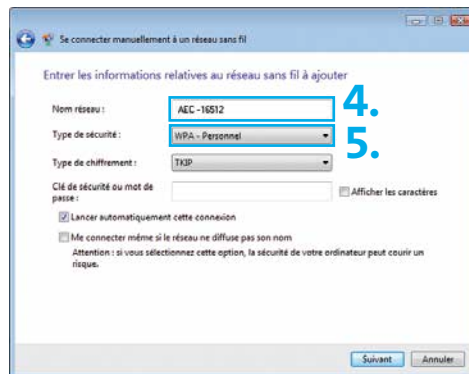
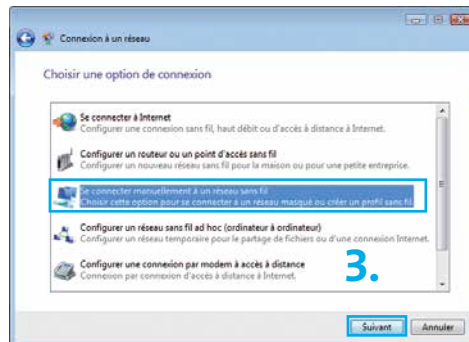
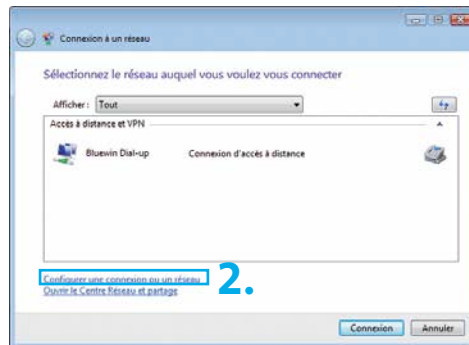


Problèmes lors de la configuration de WLAN sous Windows

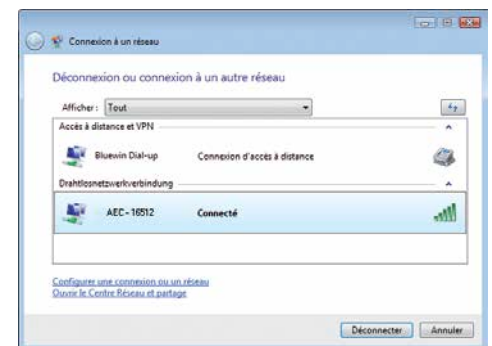
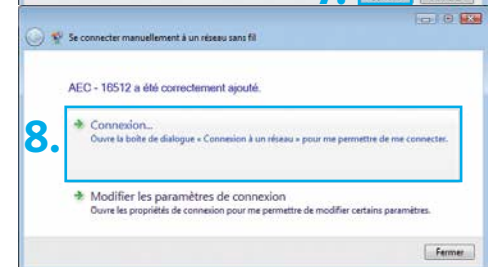
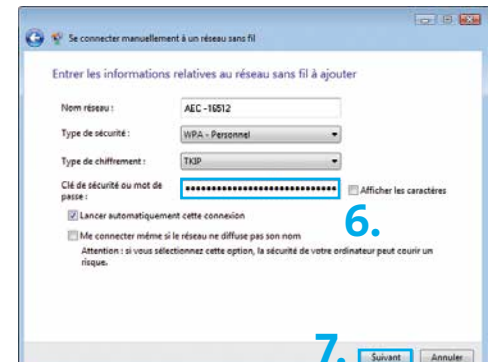
Si vous avez un ancien ordinateur ou vous utilisez une version Windows qui n'est plus actuelle (p. ex. Windows 2000), il est possible que le standard de cryptage WPA ne soit pas assisté. Dans ce cas, contactez notre service clients au numéro de téléphone 0800 800 800 pour configurer une connexion Internet sans fil avec l'ancien standard de cryptage WEP.

Si vous souhaitez relier votre ordinateur sans fil à Internet sans d'abord le raccorder au routeur DSL par un câble Ethernet, vous pouvez effectuer cette configuration manuellement.

1. Cliquez sur **Démarrer > Connexion**.
2. Cliquez en bas à gauche sur **Configurer une connexion ou un réseau**.
3. Sélectionnez **Se connecter manuellement à un réseau sans fil** et cliquez sur **Suivant**.
4. Saisissez sous «**Nom réseau**» la SSID WLAN que Swisscom a installée sur le routeur DSL. Vous trouverez cette SSID sur la feuille d'information «**Installation d'un routeur DSL de Swisscom**» qui vous a été envoyée par courrier séparé. Tenez compte de la casse.
5. Sous «**Type de sécurité**», sélectionnez **WPA-Personnel**. Windows Vista sélectionne automatiquement **TKIP** comme «**Type de chiffrement**».



6. Saisissez sous «**Clé de sécurité ou mot de passe**» la série de caractères qui est indiquée comme «**clé WLAN-WPA**» sur le manuel d'installation mentionnée ci-dessus. Tenez compte de la casse.
7. Cliquez sur **Suivant**.
8. La configuration de votre réseau sans fil est enregistrée. Cliquez sur «**Connexion...**».
9. La fenêtre montre maintenant que vous avez réussi à entrer en connexion avec le réseau (ici **AEC-16512**). Fermez la fenêtre.



Problèmes lors de la configuration de WLAN sous Windows

Si vous avez un ancien ordinateur ou vous utilisez une version Windows qui n'est plus actuelle (p. ex. Windows 2000), il est possible que le standard de cryptage WPA ne soit pas assisté. Dans ce cas, contactez notre service clients au numéro de téléphone 0800 800 800 pour configurer une connexion Internet sans fil avec l'ancien standard de cryptage WEP.

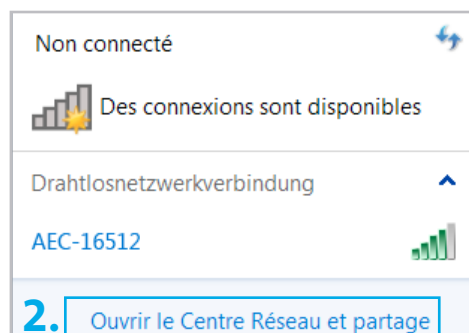
Windows 7

Si vous souhaitez relier votre ordinateur sans fil à Internet sans d'abord le raccorder au routeur DSL par un câble Ethernet, vous pouvez effectuer cette configuration manuellement.

1. Cliquez sur l'icône WLAN en bas à droite sur l'écran. Un menu apparaît.



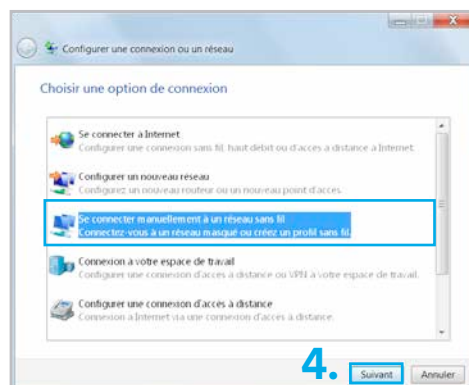
2. Cliquez sur **Ouvrir le Centre Réseau et partage**.



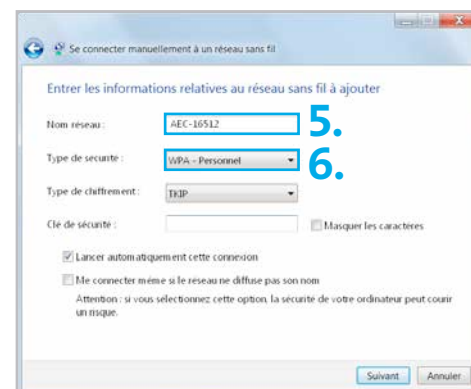
3. Sélectionnez **Configurer une nouvelle connexion ou un nouveau réseau**.



4. Sélectionnez **Se connecter manuellement à un réseau sans fil** et cliquez sur **Suivant**.



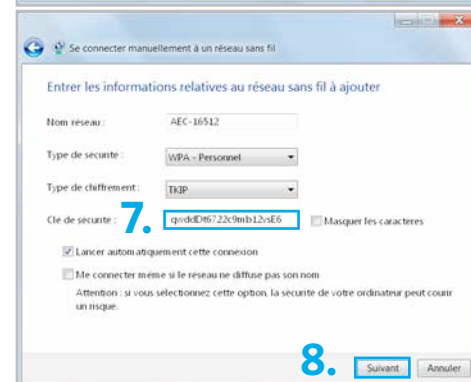
5. Sous «**Nom réseau**», indiquez la SSID-WLAN installée par Swisscom sur le routeur. Vous trouvez cette SSID sur la feuille d'information «Installation d'un routeur DSL de Swisscom», qui vous a été envoyée par la poste. Tenez compte de la casse.



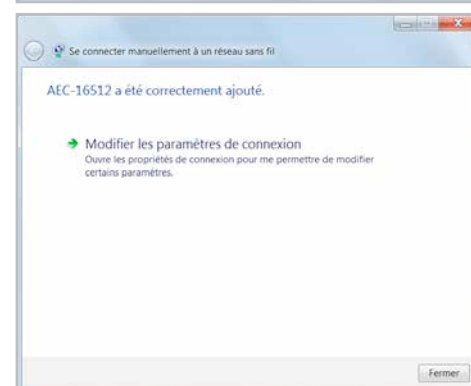
6. Sous «**Type de sécurité**», sélectionnez **WPA-Personnel**. Windows 7 sélectionne automatiquement **TKIP** comme «**Type de chiffrement**».

7. Sous «**Clé de sécurité**» indiquez la suite de caractères figurant sur la feuille d'information susmentionnée sous «**Clé WLAN-WPA**». Tenez compte de la casse.


8. Cliquez sur **Suivant**.

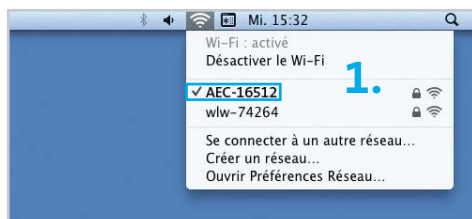




9. Les paramètres de votre réseau sans fil sont désormais enregistrés. Vous pouvez refermer la fenêtre.



Si vous souhaitez surfer sur Internet sans fil avec un ordinateur Macintosh, vous devez mémoriser le nom du réseau et la clé réseau sur l'ordinateur.

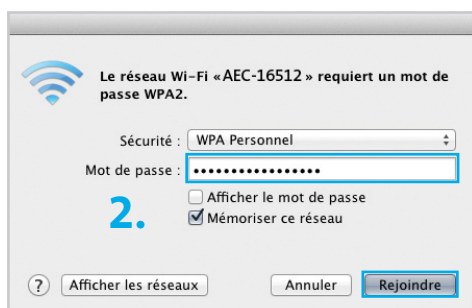
1. Cliquez pour ce faire sur le petit symbole AirPort  en haut à droite et sélectionnez votre réseau (ici «**AEC-16512**»). Le nom de votre réseau (SSID WLAN) est indiqué sur la feuille d'information «Installation d'un routeur DSL de Swisscom».



«le symbole est bordé en noir ()», activez-le en sélectionnant Activer AirPort dans le même menu. Attendez quelques instants, jusqu'à ce que le symbole ait changé ()».




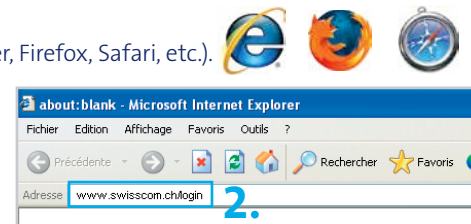
2. Sous «**Mot de passe**», saisissez la série de caractères qui est indiquée comme «**clé WPA WLAN**» sur le manuel d'installation mentionnée ci-dessus. Tenez compte de la casse. Cliquez sur **Rejoindre**.



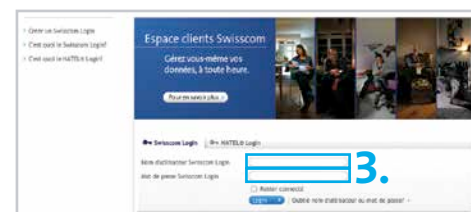
Éteindre WLAN

Si vous n'avez pas besoin de connexion Internet, nous vous recommandons d'éteindre WLAN sur votre routeur DSL.

1. Lancez votre navigateur (Internet Explorer, Firefox, Safari, etc.).
2. Saisissez **www.swisscom.ch/login** et appuyez sur la touche «Enter» .



3. Loguez-vous dans l'espace clients à l'aide de votre Swisscom Login et de votre mot de passe. Vous avez défini le Swisscom Login lors de l'enregistrement DSL (voir dépliant «Installer Internet»).





4. Une fois que vous êtes dans l'espace clients, sélectionnez **Internet > Configurer le routeur DSL**. Sélectionnez sur cette page le point **Modifier statut WLAN**.

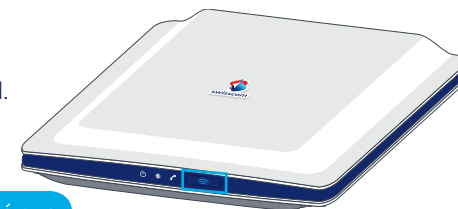


5. Sélectionnez «**Eteindre durablement le LAN sans fil**» et cliquez sur **Enregistrer**.

Désactiver momentanément le réseau sans fil

Utilisez le bouton () situé sur la face avant du routeur pour désactiver momentanément votre réseau sans fil, puis le réactiver.

1. Appuyez sur le bouton () sur la face avant de votre routeur DSL pour désactiver et réactiver votre réseau sans fil.



«Vous ne bénéficiez de cette possibilité que si vous avez paramétré un réseau sans fil au préalable.»

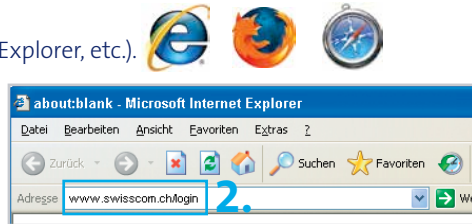


Le mot de passe du routeur

Vous pouvez modifier les paramètres principaux de votre routeur DSL dans l'espace clients. Vous pouvez aussi procéder à des modifications directement sur le routeur DSL. L'accès aux paramètres de votre routeur DSL est protégé par un mot de passe prédéfini que vous pouvez modifier ainsi dans l'espace clients.

Attention: les réglages directs sur le routeur DSL ne doivent être effectués que par un utilisateur expérimenté.

1. Lancez votre navigateur (Firefox, Internet Explorer, etc.).
2. Saisissez **www.swisscom.ch/login** dans la barre d'adresse et appuyez sur la touche «Enter».
3. Saisissez votre Swisscom Login dans l'espace clients. Vous avez défini votre Swisscom Login lorsque vous avez enregistré DSL (voir dépliant «Installer Internet»).
4. Dans l'espace clients, choisissez **Internet > Configurer le routeur DSL**. Sur cette page, sélectionnez le point «Login routeur DSL».



Dépannage

Le routeur n'est pas prêt

- (Power ne s'allume pas)
 - > la prise électrique est-elle branchée correctement?
 - > Le routeur est-il allumé?

- (clignote en blanc ou rouge)
 - > Pas d'erreur, prière d'attendre 15 min. jusqu'à ce que (Internet) devienne blanc et n'éteignez surtout pas le routeur!

L'Internet ne fonctionne pas

- (voyant rouge allumé)
 - > Réinitialiser le routeur: appuyez le bouton Reset pendant 15 secondes. Attendez jusqu'à ce que s'allument en blanc.
 - > WLAN pas allumé sur le routeur. Appuyez sur la touche .
 - > Assurez-vous que le réseau sans fil (WLAN) est bien activé sur votre ordinateur.
 - > Réduisez la distance entre votre ordinateur/notebook et le routeur DSL.

Aide supplémentaire

Internet: www.swisscom.ch/aide
 Numéro gratuit: 0800 800 800

Données d'accès WLAN

Votre nom WLAN (SSID) et votre mot de passe se trouvent dans votre espace clients: www.swisscom.ch/espaceclients sous «Données d'accès Internet».

Réparer et récupérer

Vous pouvez renvoyer vos appareils gratuitement chez Swisscom par la poste ou l'apporter au Swisscom Shop. Pour ce faire, prière d'utiliser l'étiquette de retour jointe au bon de livraison.