

Swisscom (Schweiz) AG
Contact Center
CH-3050 Bern

www.swisscom.ch

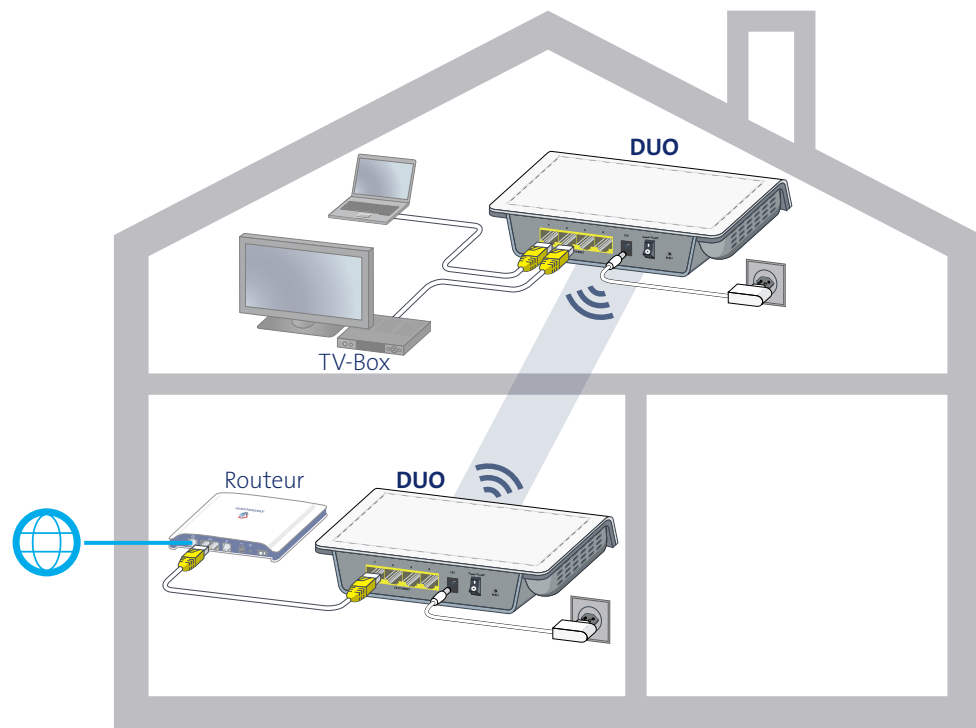
YM.AP.4641.UM.SW.D06

11/2012

Universal Verbindungs-Kit einrichten	S. 2
Installer le Kit de Connexion Universel	p. 8
Installare il Kit di Connessione Universale	p. 14
Install the Universal Connection Kit	p. 20

DUO

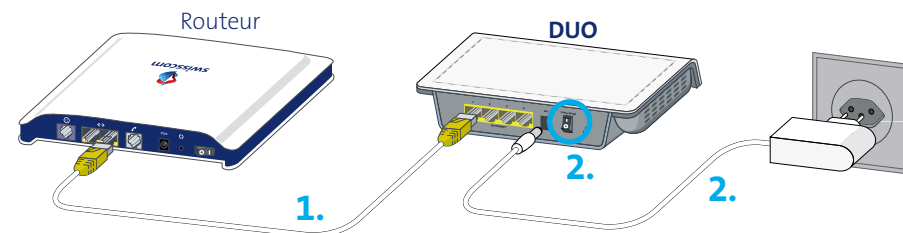
Exemple d'installation



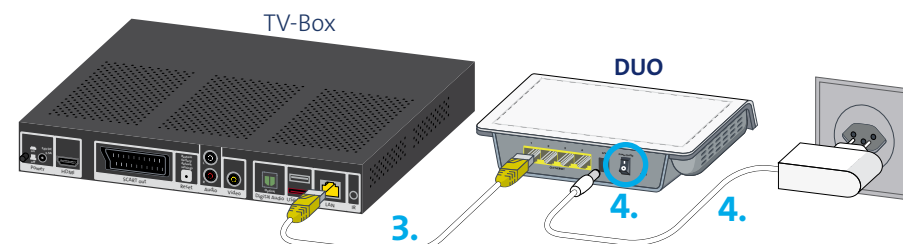
Le **Kit de Connexion Universel sans fil DUO** vous permet de raccorder à Internet jusqu'à **quatre appareils** avec connexion Ethernet (par exemple la Swisscom TV-Box, un ordinateur ou des consoles de jeux) se trouvant dans un local éloigné de l'emplacement du routeur.

La transmission entre les deux appareils du Kit de Connexion Universel a lieu sans fil. Il remplace de longs câbles de réseau d'une pièce à l'autre.

Configurer le Kit de Connexion Universel DUO



1. Le Kit de Connexion Universel DUO est composé de **deux appareils identiques**. Placez **un appareil DUO près de votre routeur** et raccordez-le avec le câble Ethernet joint (fiche jaune).
2. Raccordez l'appareil DUO à la prise de courant et actionnez le bouton Power.



3. Placez ensuite le **second appareil DUO** près de l'appareil que vous souhaitez raccorder à Internet (dans notre cas, la Swisscom TV-Box) et connectez-le avec le câble Ethernet (fiche jaune).
4. Raccordez l'appareil DUO à la prise de courant et actionnez le bouton Power.
5. Les deux appareils DUO se raccordent automatiquement entre eux. **Cette procédure dure cinq minutes.** Dès que les LED de connexion (✓) cessent de clignoter sur les deux appareils et passent au vert, la liaison est établie et la TV-Box est raccordée à Internet.

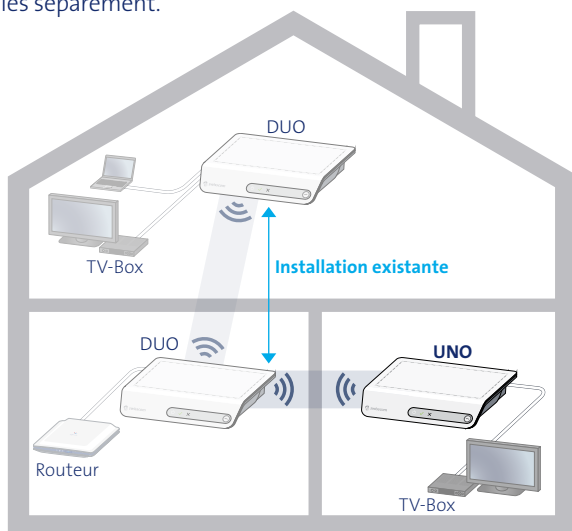
Remarque: si les LED de connexion ne passent pas au vert après cinq minutes, veuillez lire le chapitre «Dépannage» (page 12).

Extensions (en option)

Le Kit de Connexion Universel DUO peut être complété dans les situations ci-après par des **Kits de Connexion Universels UNO** disponibles séparément.

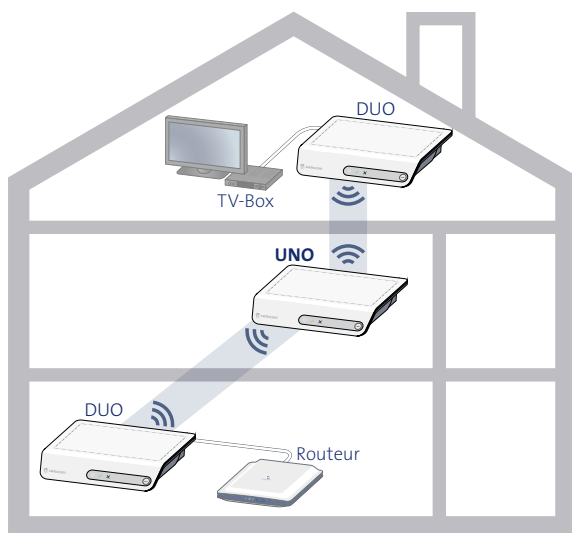
Internet dans un local supplémentaire

Si vous souhaitez raccorder des appareils avec connexion Ethernet situés dans un autre local (par exemple TV-Box, ordinateur ou consoles de jeux), vous pouvez configurer un Kit de Connexion UNO supplémentaire.



Mauvaise liaison/augmenter la portée

Si la liaison n'est pas optimale ou ne fonctionne pas du tout en raison de la distance élevée entre les deux appareils DUO, vous pouvez améliorer la liaison avec un Kit de Connexion supplémentaire UNO disposé à mi-chemin.



Kit de Connexion Universel sans fil UNO

Disponible au Swisscom Shop ou sur www.swisscom.ch

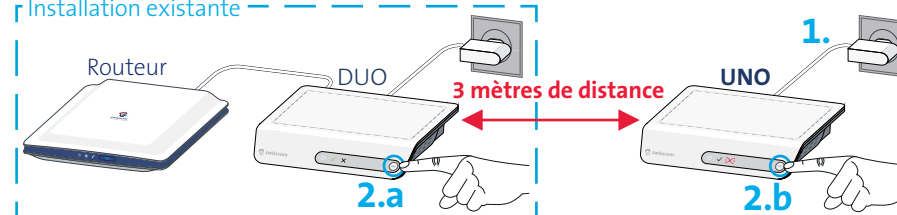
Configurer un Kit de Connexion Universel UNO supplémentaire (en option)

Préparation: relier le nouveau Kit de Connexion UNO

1. Raccordez à la prise de courant l'appareil UNO dans le local où se trouve votre routeur, à **une distance de trois mètres** de l'appareil DUO existant. Attendez **deux minutes jusqu'à ce que l'appareil clignote**.



Installation existante



2. 2.a Pressez la **touche WPS** (WPS) sur l'appareil DUO existant (près du routeur) et, après quelques secondes, sur le nouvel appareil UNO (2.b). Les LED de connexion (✓) commencent à clignoter et les appareils se connectent de manière autonome. **Cette procédure dure cinq minutes**. Dès que ✓ passe au vert, la liaison est établie.



Remarque: si la LED de connexion ne passe pas au vert après cinq minutes sur l'appareil UNO, répétez l'étape 2.

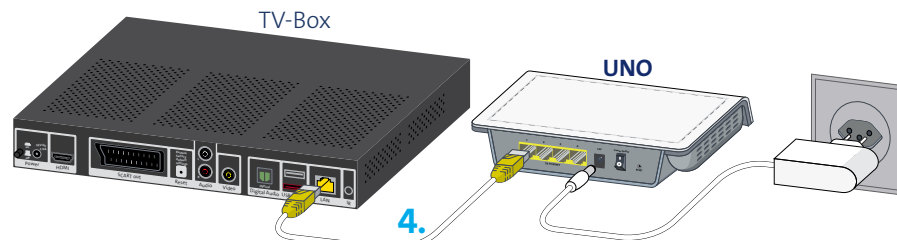
Installer le Kit de Connexion UNO au lieu d'utilisation

3. L'appareil UNO peut maintenant être déconnecté et placé à son lieu d'utilisation. La connexion est établie de manière autonome. **Cette procédure dure jusqu'à cinq minutes**.



Remarque: si la LED de connexion ne passe pas au vert après cinq minutes, veuillez lire le chapitre «Dépannage» (page 12).

4. Si nécessaire, raccordez vos appareils (dans ce cas, la TV-Box) à l'appareil UNO avec le câble Ethernet (fiches jaunes).



Dépannage

Affichages de courant



Blanc: l'appareil est activé



Blanc clignotant: actualisation du logiciel > **veuillez patienter**



Déconnecté: l'appareil est désactivé ou n'est pas sous tension

LED de connexion



Vert clignotant: liaison en cours d'établissement > **veuillez patienter**



Vert: bonne liaison



Rouge: mauvaise liaison (par exemple l'image TV est saccadée)

Les appareils sont reliés entre eux, mais la distance est trop importante. Exécutez l'une des mesures suivantes:

- > Réduisez la distance en disposant les appareils autrement.
- > Utilisez un Kit de Connexion UNO supplémentaire afin d'amplifier la liaison (page 10).



Rouge clignotant: pas de liaison avec la contrepartie

Exécutez l'une des mesures suivantes:

- > Réduisez la distance en disposant les appareils autrement.
- > Reliez les appareils en utilisant la touche WPS (page 11, étapes 1. – 2.).
- > Utilisez un Kit de Connexion UNO supplémentaire afin d'amplifier la liaison (page 10).

Instructions d'utilisation et de sécurité

- > Installez le Kit de Connexion conformément aux présentes instructions.
- > N'obtenez aucun orifice d'aération.
- > Respectez la distance minimale d'un mètre entre le Kit DUO et le routeur DSL.
- > Ne placez pas les appareils directement au sol.
- > N'enfermez pas les appareils dans une armoire ou un conteneur similaire.
- > Disposez les appareils à une distance de 15 cm au moins des parois.
- > N'installez pas les appareils dans un coin de la pièce.
- > Ne placez pas les appareils à proximité d'appareils Bluetooth ou d'un four à micro-ondes.