



Safety presso Swisscom

Regola "Sicurezza in ambito ferroviario" (016)

© SiBe Safety Swisscom Konzern

swisscom

C1 Public



Safety presso Swisscom

Regola "Sicurezza in ambito ferroviario" (016)



Pericoli

- Treni in transito, alta tensione, manipolazione o deposito inadeguati di apparecchi o materiali, disposizioni di sicurezza non idonee o mancanti.

Inoltre:

- pericolo di scivolamento (binari umidi); pericolo di rimanere incastrati con piedi e/o mani.

Principi di base

- A. È **proibito** recarsi sui binari o nelle loro vicinanze **senza autorizzazione**, pensare alla propria sicurezza!
- B. L'effettuazione di lavori, il recarsi in ambito ferroviario o nelle immediate vicinanze (p.es. antenna mobile) richiede una programmazione tempestiva e adeguata. **RIVOLGERSI AL SERVIZIO COMPETENTE!**





Safety presso Swisscom

Regola "Sicurezza in ambito ferroviario" (016)

Contatti – servizio competente

- Rivolgersi assolutamente al servizio competente (ad es. FFS). Nell'area dei binari si applicano i regolamenti delle rispettive aziende ferroviarie.



SBB AG
Infrastruktur – Anlagen und
Technologie – Überwachung
Region Ost
Remisenstrasse 7
8021 Zürich
x001862@sbb.ch

SBB AG
Infrastruktur – Anlagen und
Technologie – Überwachung
Region Mitte
Tannwaldstrasse 48
4600 Olten
x001861@sbb.ch

CFF SA
Infrastructure – Installations et
Technologie – Surveillance
Région Ouest
Avenue de la Gare 45
1003 Lausanne
x001839@sbb.ch

FFS SA
Infrastrutture – Impianti e Tecnologia –
Sorveglianza
Regione Sud
Via Sottocentrale 2
6512 Giubiasco
xi040@sbb.ch



Safety presso Swisscom

Regola "Sicurezza in ambito ferroviario" (016)

Obblighi di base

- Le aziende e i loro collaboratori, compreso il personale dei loro subappaltatori e fornitori, sottostanno alle medesime misure di sicurezza come il personale d'esercizio dell'infrastruttura.
- A. I luoghi di lavoro devono essere unicamente occupati da personale istruito, formato e qualificato fisicamente e psichicamente affinché sia in grado di svolgere la missione;
- B. Il personale va equipaggiato con i DPI o/e dei vestiti ad alta visibilità;
- C. L'opuscolo "Mi proteggo!" va consegnato al personale lasciandone traccia;
- D. Prima dell'inizio dei lavori, tutto il personale occupato ad un tale posto di lavoro deve essere istruito, lasciandone traccia, sui pericoli inerenti all'esercizio ferroviario e dell'elettricità, come pure di tutte le misure di sicurezza atte a prevenire gli infortuni;
- E. Va tenuto un controllo sui documenti consegnati e sulle istruzioni rilasciate al personale;
- F. Va verificato il rispetto delle prescrizioni in vigore.



Safety presso Swisscom

Regola "Sicurezza in ambito ferroviario" (016)

Concetto d'organizzazione della sicurezza e istruzione

- I collaboratori che hanno necessità di lavorare in ambito ferroviario **devono** ricevere adeguata formazione e/o sottostare al rilascio di specifiche autorizzazioni.
- Oltre a proporre corsi sulla sicurezza per i lavori nella zona dei binari, le FFS mettono a disposizione delle imprese edili e dei collaboratori attivi in ambito delle costruzioni e della manutenzione uno speciale opuscolo formativo in dodici lingue.
- **La lettura dell'opuscolo formativo è particolarmente raccomandata!**
www.sbb.ch/bausicherheit
- Un'adeguata formazione è ulteriormente auspicata per coloro che si occupano della **pianificazioni** di lavori.





Safety presso Swisscom

Regola "Sicurezza in ambito ferroviario" (016)



Esigenze minime per ciò che riguarda i DPI (a dipendenza della durata di permanenza)!

- Principi fondamentali: Le direttive dell'azienda ferroviaria in merito ai DPI vanno osservate scrupolosamente. L'obbligo di utilizzare l'equipaggiamento nell'ambito dell'infrastruttura FFS è definito sulla base del livello di pericolo nella zona di permanenza.



Lavoro/permanenza nei pressi di: **ROTAIE incl. TUNNEL**

- **indumenti da lavoro di colore arancione** (sopra & sotto) con strisce rifrangenti (pantaloni lunghi per lavori di manutenzione)
- **calzature anti-infortunistica** (per visitatori esterni almeno scarpe solide di buona qualità)
- **casco protettivo**
- **portare con sé gli occhiali protettivi** o il casco con occhiali integrati



Lavoro/permanenza nei pressi di: **LOCALI TECNICI** (come: impianti outdoor quali cabine tecniche, edifici esterni di tecnica ferroviaria, cabine GSM-R)

- **secondo identificazione dei servizi tecnici per i vari tipi di impianto**
- **indumenti da lavoro di colore arancione** (almeno la giacca) con strisce rifrangenti
- **calzature anti-infortunistica** (per visitatori esterni almeno scarpe solide di buona qualità).
- **portare con sé gli occhiali protettivi.**





Safety presso Swisscom

Regola "Sicurezza in ambito ferroviario" (016)



Regole generali di comportamento individuale

In generale

- non è possibile accedere al sedime ferroviario **senza l'accompagnamento** di un agente FFS;
- qualsiasi avvicinamento alla linea ferroviaria deve essere notificato al servizio FFS;

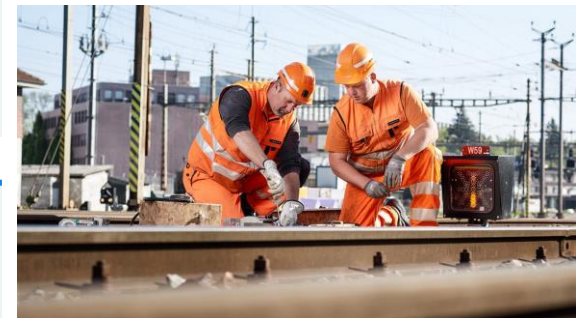
Con permesso d'accesso

- anche se si è in possesso di un permesso d'accesso alle installazioni ferroviarie **È NECESSARIO annunciare la propria presenza al servizio competente FFS**

Punti vari

- Durante l'orario di lavoro e nelle pause **vige un divieto generale** di consumare bevande alcoliche e altri prodotti psicotropi;
- **Non è consentito utilizzare apparecchi telefonici mobili** (salvo in caso d'emergenza, ma sempre al di fuori dei binari!);
- **Pericoli legali all'alta tensione**

Tutte le parti elettriche sono sempre da considerare sotto tensione, unicamente nei casi in cui uno specialista FFS comunica ufficialmente la messa fuori tensione degli impianti è possibile avvicinarsi alle parti elettriche.





Safety presso Swisscom

Regola "Sicurezza in ambito ferroviario" (016)

Regole individuali dopo istruzione & autorizzazione delle FFS: applicabile a tutti (interno ed esterno alle FFS!)

- **utilizzare sempre percorsi esterni alla zona dei binari** (tenere una distanza minima di 1,5 m dalla rotaia più vicina). Per linee ad alta velocità fino ai 200 km/h la distanza minima dalla rotaia più vicina è di 2 m. Per velocità superiori la distanza minima dalla rotaia più vicina è di 3 m;
- **vedere, ascoltare, muoversi in modo consapevole:** attraversare i binari solo se necessario e sempre scegliendo la via più diretta;
- **conosco il mio spazio di fuga;**
- **se vengo sorpreso, mi sdraio per terra di fianco al binario con la testa verso il treno;**
- **almeno 5 metri di distanza dai veicoli ferroviari fermi** (possono mettersi improvvisamente in moto);
- **quando il treno si avvicina, rimanere nello spazio di fuga e tenerlo sotto sorveglianza!**
 - mantenere una distanza di almeno 1,50 metri dai binari;
 - con un gesto della mano far capire al macchinista che lo abbiamo visto.

