



# Safety presso Swisscom

**Protezione della maternità**

© SiBe Safety Swisscom Konzern

swisscom

C1 Public





# Safety presso Swisscom

## Protezione della maternità: documenti di riferimento



- Legge sul lavoro (LL) & Ordinanze 1 & 3 (OLL1, OLL3); Ordinanza sulla protezione della maternità; Contratto collettivo di lavoro (CCL) & Regolamento del tempo di lavoro, art. 3 "Donne incinte e madri allattanti"
- LL - art. 35 cpv.1 Il datore di lavoro deve occupare le donne incinte e le madri allattanti in modo e in condizioni di lavoro tali che **la loro salute o la salute del bambino non sia pregiudicata.**
- LL - art. 35a cpv.1 Le donne incinte e le madri allattanti possono essere occupate **solo con il loro consenso.**
- LL – art. 35a cpv.2 Le donne incinte possono assentarsi dal lavoro mediante semplice avviso. Alle madri allattanti deve essere concesso il tempo necessario all'allattamento.
- OLL3 - art. 34 Alle donne incinte e alle madri che allattano dev'essere offerta **la possibilità di stendersi e riposarsi** in condizioni adeguate.





# Safety presso Swisscom

## Protezione della maternità: valutazione del rischio

Ogni azienda in cui vengono svolti lavori pericolosi o gravosi deve effettuare una valutazione dei rischi:

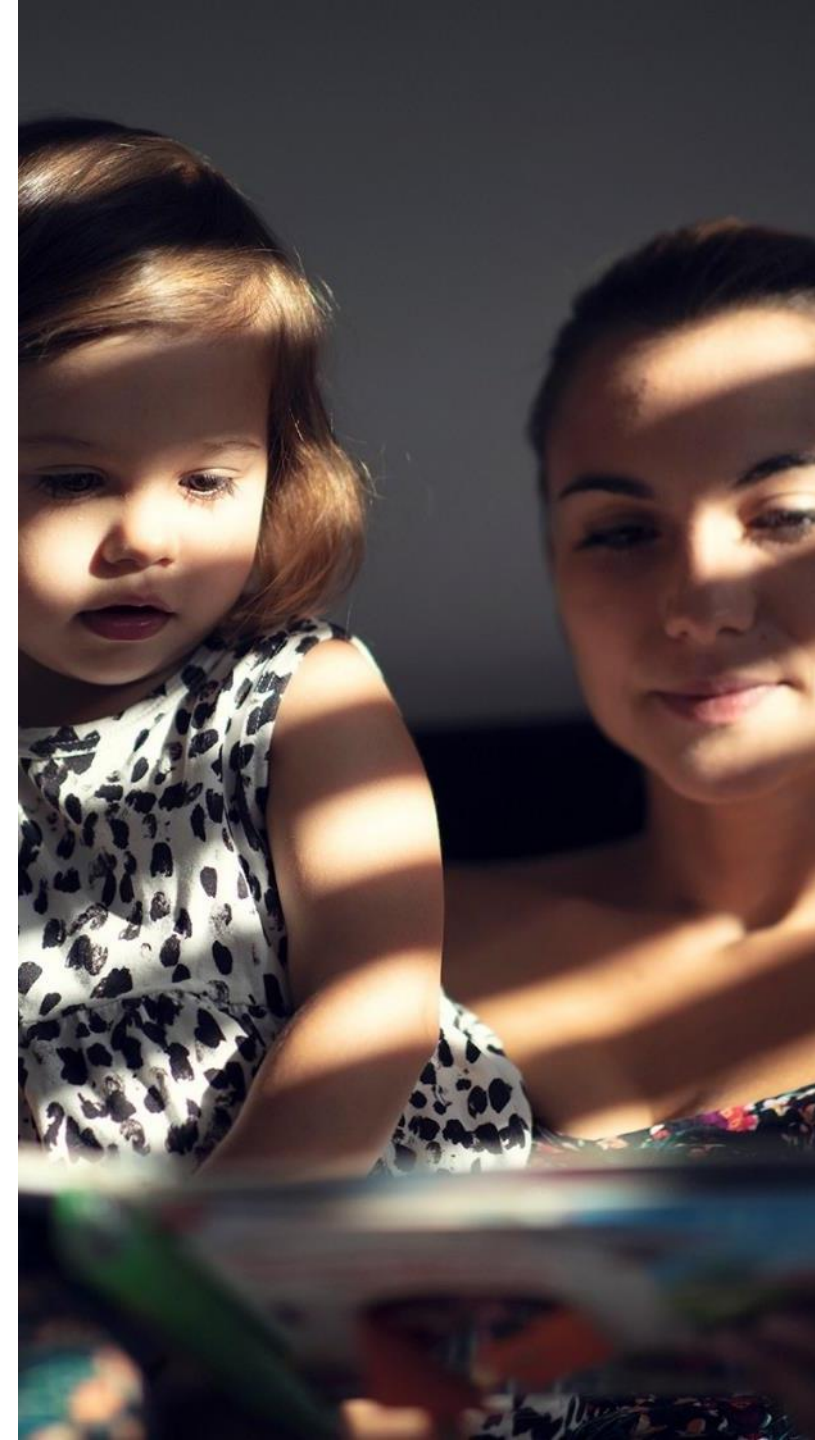
- Quali sono i potenziali pericoli per una donna incinta
- Come evitare i rischi
- Quali lavori sono vietati durante la gravidanza/periodo d'allattamento

### Elenco dei lavori gravosi e pericolosi

- a. Spostamento manuale di carichi pesanti (regolarmente più di 5 kg, occasionalmente più di 10 kg)
- b. Lavori che espongono al freddo(< -5°C), caldo(> +28° C) o eccessiva umidità
- c. I movimenti o le posizioni del corpo che causano fatica (flessioni o stiramenti eccessivi, permanente posizione rannicchiata, posizione del corpo fissa, colpi, vibrazioni, ecc.)
- d. Microorganismi
- e. Rumori  $\geq 85$  dB (A), esposizioni agli infrasuoni/ultrasuoni
- f. Radiazioni o sostanze nocive

### Lavori vietati

- g. Lavori che si basano su un sistema di organizzazione molto gravoso
- h. Lavoro a cottimo e lavoro cadenzato





# Safety presso Swisscom

## Tabella<sup>1</sup>: Protezione della maternità e misure di protezione

Articoli di legge LL= legge sul lavoro OLL= ordinanza concernente la legge sul lavoro M= Ordinanza sulla protezione della maternità			Mesi di gravidanza								Nascita	Settimane dopo la nascita (e allattamento)			
			0/1	2	3	4	5	6	7	8		9	8	16	52
LL	Art. 35a	Consenso	Occupazione solo con il consenso delle donne incinte Le donne incinte possono assentarsi dal lavoro mediante semplice avviso.								Divieto di lavoro	Puerpere: occupazione solo con il loro consenso.			
												Madri che allattano: cfr. Testo sopra.			
LL	Art. 35a	Lavoro notturno							8 settimane prima del parto: divieto di occupazione dalle 20:00 alle 06:00			Madri che allattano: diritto al tempo necessario per allattare (con preavviso al superiore)			
OLL 1	Art. 60 cpv. 1	Lavoro straordinario	Nessun lavoro straordinario e al massimo 9 ore al giorno fino alla fine del periodo di allattametno.									Madri che allattano: cfr. Testo a sinistra.			
OLL 1	Art. 60 cpv. 2	Allattamento										Allattamento: tempo di lavoro retribuito entro i seguenti llimiti: per una durata del lavoro giornaliero: ≤ 4 ore. = 30 Min. > 4 ore. = 60 Min. > 7 ore = 90 Min.			
OLL 1	Art. 61	Attività esercitate in piedi	Attività esercitate in piedi: riposo giornaliero di 12 ore; pause supplementari di 10 minuti ogni 2 ore												
			Attività esercitate in piedi: al massimo 4 ore al giorno.												
OLL 1	Art. 62, 63	Vaori pericolosi o gravosi → valutazione dei rischi	In linea di principio, secondo l'OLL 1 per lavori pericolosi o gravosi è richiesta una valutazione die rischi (rinvio a M).									Madri che allattano: cfr. Testo a sinistra.			
OLL 1 M	Art. 62 Art. 13	Fumo passivo	Donne incinte in zone per fumatori: la normativa sulla protezione contro il fumo passivo rinvia alla LL → M art. 13 (p. es. Monossido di carbonio) →è necessaria l'analisi die rischi → in generale divieto d'occupazione.									Madri che allattano: cfr. Testo a sinistra.			
OLL 1	Art. 64 cpv. 1	Lavori ritenuti soggettivamente gravosi	Esenzione da lavori ritenuti soggettivamente gravosi .									Madri che allattano: cfr. Testo a sinistra.			
OLL 1	Art. 64 cpv. 2	Capacità lavorativa ridotta										In caso di capacità lavorativa ridotta, adeguare il lavoro→ certificato medico (primi mesi dopo il parto).			
OLL 3	Art. 34	Protezione delle donne incinte e delle madri che allatano	Alle donne incinte e alle madri che allattano dev'essere offerta la possibilità di stendersi e riposarsi in condizioni adeguate..									Madri che allattano: cfr. Testo a sinistra.			

<sup>1</sup>Segreteria di Stato dell'economia SECO - Link: Protezione della maternità & misure di protezione



# Safety presso Swisscom

## Tabella<sup>1</sup>: Pianificazione del tempo di lavoro e maternità

Periodo prima della nascita				Periodo dopo la nascita			
Dall'inizio	Dal 4' mese	Dal 6' mese	8 settimane prima	8 settimane dopo	Dopo 8 settimane fino alla sedicesima	1 anno dopo la nascita	Durante tutta la durata dell'allattamento
	Lavoro in piedi: riposo giornaliero di almeno 12 ore e 10 minuti di pausa supplementare ogni 2 ore			Divieto di occupazione			
		Lavoro in piedi: al massimo 4 ore al giorno					
Su domanda trasferimento da un lavoro tra le 20 e le 6 a un lavoro equivalente tra le 6 e le 20 o versamento dell'80% del salario			Qualora non possa essere offerto un lavoro equivalente tra le 6 e le 20: diritta all'80% del salario		Su domanda trasferimento da un lavoro tra le 20 e le 6 a un lavoro equivalente tra le 6 e le 20 o versamento dell'80% del salario		
					Allattamento: tempo di lavoro retribuito entro i seguenti limiti: per una durata del lavoro giornaliero ≤ 4 ore = 30 min. > 4 ore = 60 min. 		

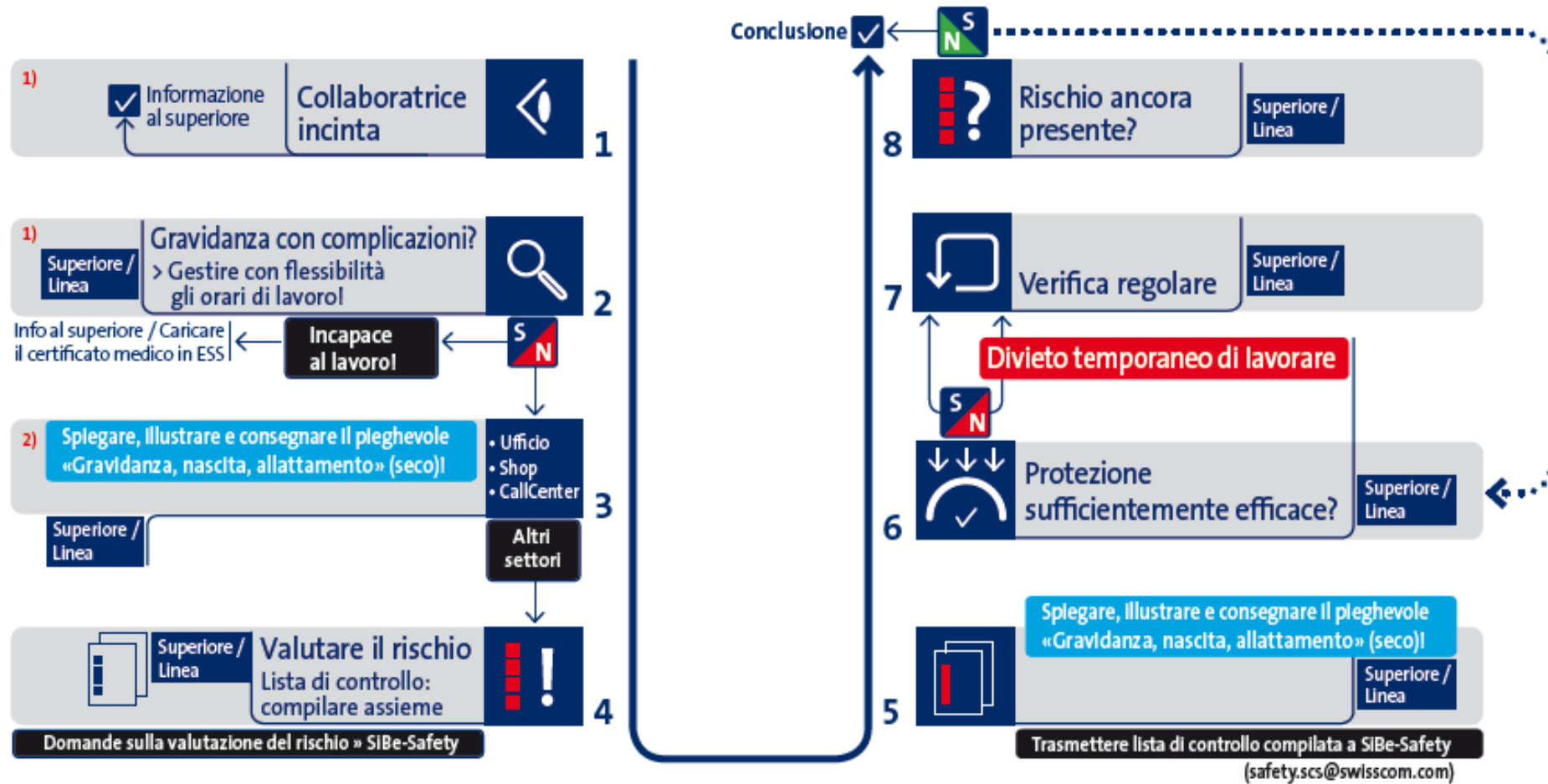
<sup>1</sup>Segreteria di Stato dell'economia SECO - [Link: Protezione della maternità & misure di protezione](#)





# Safety presso Swisscom

Protezione della maternità: processo d'informazione (v. CCL, regolamento del tempo di lavoro, art. 3)



- 1) Al fine di garantire la protezione delle future mamme e adottare le misure necessarie, la donna incinta è tenuta a informare tempestivamente il suo superiore.
- 2) Valutazioni centrali del rischio per i settori Ufficio, Shop e Call Center sono di competenza di SIBe-Safety.



# Safety presso Swisscom

## Tutela delle donne incinte e delle madri che allattano

### Adeguate possibilità di riposo: regola base presso Swisscom

- Nelle sedi con >100 collaboratori (dotate di un'organizzazione di primo soccorso) è già disponibile un **locale sanitario** che può essere utilizzato da donne incinte e per l'allattamento;
- Qualora NON sia presente alcuno spazio di primo soccorso: utilizzare la sala riunioni più piccola nelle vicinanze o, in caso di emergenza, utilizzare uno spazio relax separato diverso, ma comunque tranquillo!

### Consigli dal pool ASA\* "Soluzioni per gruppi di aziende – G20 Swisscom"

- A. Occorre garantire la pulizia e buone condizioni climatiche dello spazio
- B. Deve essere presente una poltrona con poggiatesta e schienale regolabili; nel caso di occupazione di più di 20 donne, le poltrone devono essere 2
- C. In caso di utilizzo: appendere il cartello sulla porta; evitare la possibilità di chiusura – per casi di emergenza la porta deve essere facilmente apribile dall'esterno!

\*Coinvolgimento di specialisti della sicurezza sul lavoro (composizione: dottore del lavoro, igienista del lavoro e SiBe-Safety Gruppo Swisscom)



### Per maggiori informazioni:

- Intranet Swisscom: Home>Su Swisscom>Io presso Swisscom>Il mio rapporto di lavoro >La mia sicurezza>Gravidanza
- Ordinazione cartelli > [safety.scs@swisscom.com](mailto:safety.scs@swisscom.com)
- Fondazione svizzera per la promozione dell'allattamento al seno ([www.stiftungsstillen.ch](http://www.stiftungsstillen.ch))

