

Internet-Box standard (IP)

# Istruzioni per installare il suo Internet-Box



[www.swisscom.ch/internetbox-aiuto](http://www.swisscom.ch/internetbox-aiuto)

Swisscom (Svizzera) SA  
Contact Center  
CH-3050 Berna

[www.swisscom.ch](http://www.swisscom.ch)  
0800 800 800

KKD+JM (RES-CWE-UID) 10233694 IP 05/2018 IT

Start

Contenuto della confezione:



1

Rimuovere i vecchi impianti telefonici / internet (se presenti).

È possibile **riciclare** i vecchi apparecchi portandoli in un negozio specializzato oppure gratuitamente spedendoli a Swisscom. Sulla bolla di consegna è disponibile un'etichetta di restituzione.

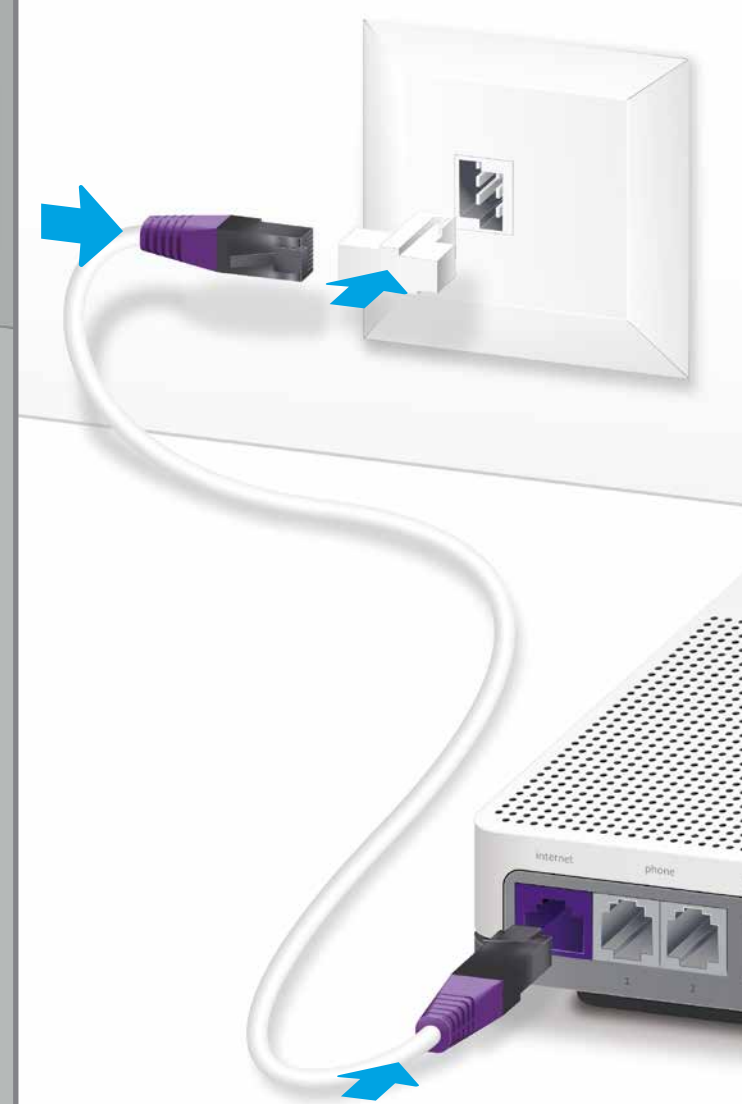
2

Collegare l'alimentatore.



3

Collegare il cavo DSL all'adattatore bianco.



La presa telefonica dell'abitazione è diversa? Sulla sua presa del telefono ci sono, ad esempio, due attacchi? Sul retro, sotto «Altre prese telefoniche», sono illustrati altri tipi di cablaggio telefonico.

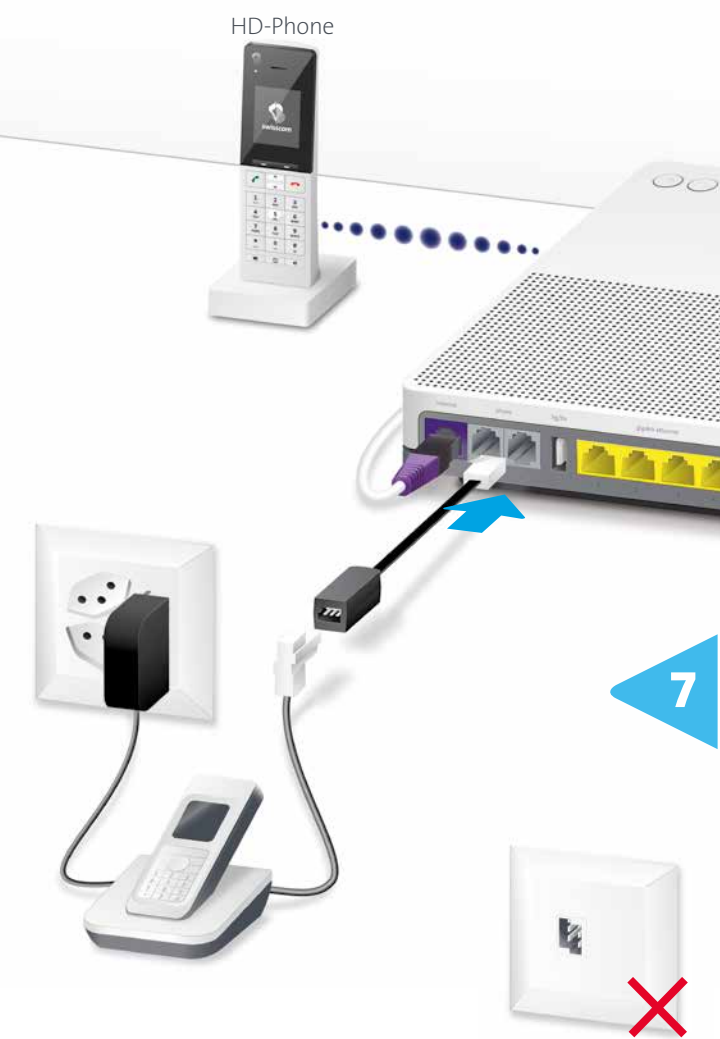
Installate subito l'**app Home** gratuita. Vi aiuta a gestire la password WLAN, rende più sicura casa vostra e vi fa vedere chi naviga sulla rete.



8

Ulteriori informazioni sono disponibili sul retro. La configurazione di internet è conclusa.

Collegare il telefono.  
(Se si dispone di un abbonamento di telefonia fissa.)



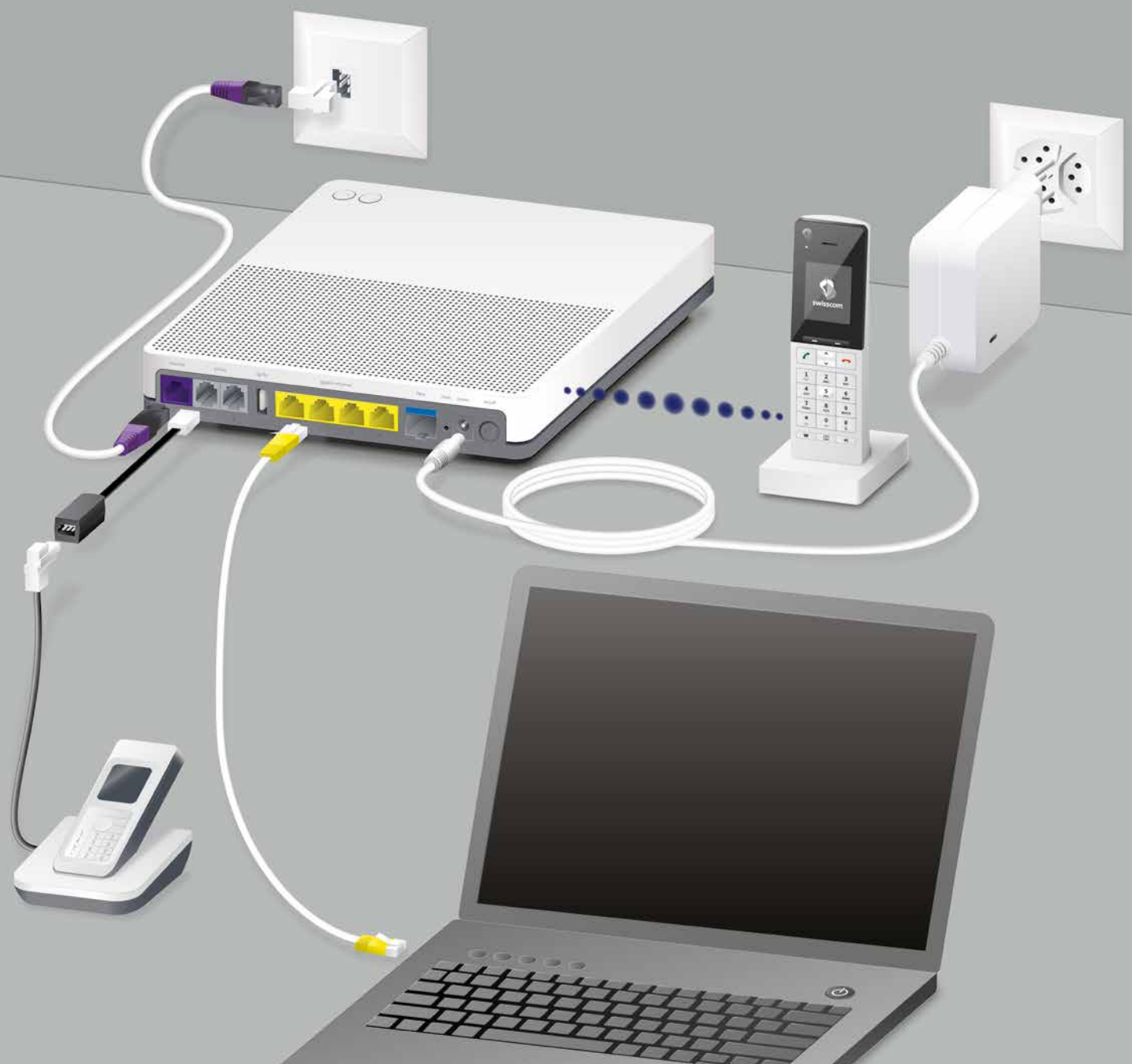
7

**HD-Phones:**  
Selezionare nelle impostazioni del vostro HD-Phone la modalità di connessione e premere il bottone sul vostro Internet-Box. I due apparecchi si connettono automaticamente.

**Telefoni già in uso:**  
collegare il proprio telefono/fax solamente all'Internet-Box (phone 1 e 2) – non più alla presa del telefono.

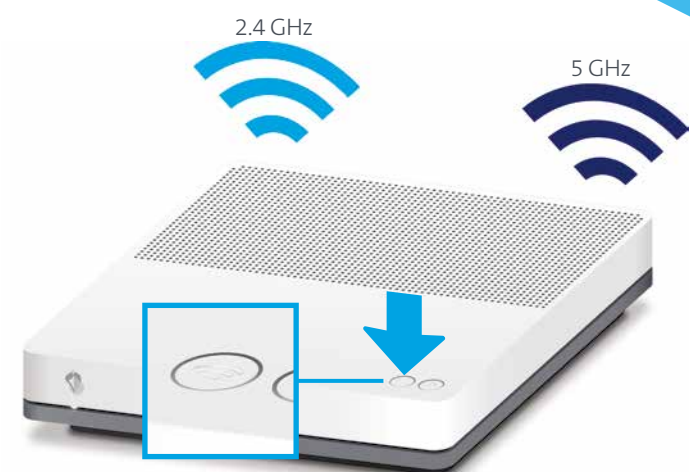
Ulteriori informazioni sono disponibili sul retro.

Panoramica dell'installazione



6

La WLAN è attivata.



Può attivare e disattivare la sua WLAN premendo il tasto . Può trovare ulteriori informazioni sulla sua WLAN e sui dati di accesso (nome WLAN e password) sul retro.

5

Attendere 5-10 minuti.



La spia LED si illumina di bianco? L'apparecchio è collegato alla rete Swisscom. > Proseguire al passo 6.

La spia LED ancora lampeggia alternativamente con luce rossa e bianca? > Rispettare gli avvertimenti riportati sul retro alla voce «Legenda spie LED».

4

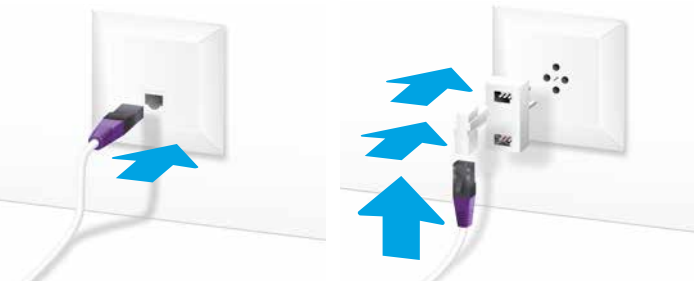
Accendere l'Internet-Box.





# Altre prese telefoniche

- a) Inserire il cavo DSL direttamente (senza adattatore) nella presa telefonica.
- b) Utilizzare un adattatore in commercio o l'adattatore bianco in dotazione.



c) È possibile utilizzare tutte le prese telefoniche per telefoni e fax dell'abitazione solamente dopo aver installato questa presa telefonica (presa digitale). **In assenza di questa presa telefonica, telefoni e fax devono essere collegati direttamente all'Internet-Box; in alternativa richiedere l'intervento di un tecnico per la modifica dell'impianto domestico.**



# Telefonia di rete fissa (IP)

(se si dispone di un abbonamento di telefonia fissa)

**Le prese telefoniche non vengono più utilizzate (eccezioni presa digitale).** È comunque possibile continuare a utilizzare il proprio telefono / fax analogico. È sufficiente collegarlo a una delle due porte (phone 1 e 2) dell'Internet-Box. Se la forma della spina lo rende necessario, utilizzare l'adattatore telefonico nero.



## Collegamento senza fili dell’HD-Phone

Nell'Internet-Box è integrata una stazione base DECT. La stazione base consente di collegare HD-Phone direttamente all'Internet-Box. In questo modo, se entrambi gli interlocutori utilizzano un HD-Phone, è possibile approfittare della qualità vocale HD. Visita [www.swisscom.ch/hdphones](http://www.swisscom.ch/hdphones) per informazioni sugli HD-Phones di Swisscom.

**Collegamento dell'HD-Phone:**  
Collegare l'HD-Phone seguendo le istruzioni allegate.  
> Internet-Box: premere il tasto (+)  
> Avviare l'HD-Phone e selezionare la modalità di collegamento

**Attenzione:** i tradizionali telefoni cordless DECT collegati senza fili alla stazione base DECT integrata nell'Internet-Box hanno un funzionalità limitata o addirittura assente. In questo caso raccomandiamo un collegamento via cavo sulle porte (phone 1 e 2).

## MultiLINE

Se si dispone di un abbonamento alla telefonia di rete fissa con più numeri di telefono è possibile assegnare i diversi numeri a ciascun telefono direttamente nel portale web dell'Internet-Box.

Ulteriori informazioni sono disponibili su: [www.swisscom.ch/internetbox-aiuto](http://www.swisscom.ch/internetbox-aiuto)

# App Home

**Sfruttate tutto il potenziale dell'Internet-Box!**  
L'app Home vi consente di gestire comodamente l'accesso a internet e la password WLAN, comandare gli apparecchi Smart Home, sorvegliare le stanze ed effettuare telefonate di rete fissa. Con un solo clic esportate i contatti dello smartphone nella rubrica centrale dell'Internet-Box per utilizzarli sugli HD-Phone (telefoni fissi).

**Internet**

- > Attivazione della protezione minori
- > Test della velocità di navigazione
- > Attivazione della WLAN ospiti

**Telefonia di rete fissa**

- > Telefonate di rete fissa
- > Trasferimento della rubrica
- > Gestione dell'elenco chiamate

**Smart Home**

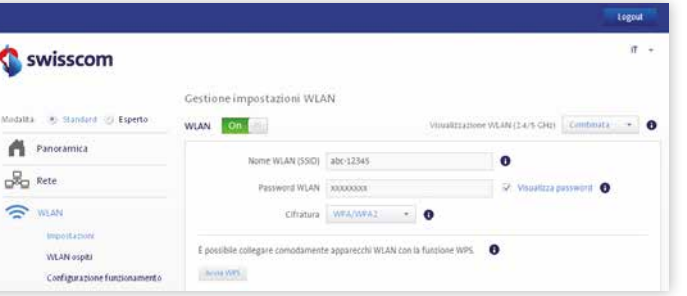
- > Gestione degli apparecchi
- > Creazione delle scene
- > Impostazione delle regole [swisscom.ch/smarthome](http://swisscom.ch/smarthome)

Scaricate subito l'app «**Swisscom Home**».

# WLAN

La rete WLAN consente di accedere a internet senza fili ed è protetta da una password.

**Dove trovo il nome (SSID) e la password della mia WLAN?**  
I dati di accesso alla WLAN sono consultabili in qualsiasi momento nel portale web dell'Internet-Box all'indirizzo <http://internetbox.home>



I dati di accesso alla WLAN vengono anche recapitati per posta / e-mail insieme alla documentazione dell'abbonamento. Chi utilizza già un router Swisscom mantiene automaticamente gli stessi dati di accesso alla WLAN anche con l'Internet-Box

**Che cos'è la WLAN dual-band?**  
L'Internet-Box è dotato di una WLAN di ultima generazione. I dati vengono trasmessi su due reti WLAN per garantire velocità migliori. Gli apparecchi che supportano entrambe si collegano automaticamente in background alla più veloce delle due reti.

**Come faccio a modificare la mia password WLAN?**  
Per modificarla è sufficiente accedere a impostazioni Internet-Box. Le istruzioni sono disponibili al capitolo «Portale web dell'Internet-Box» in questa pagina.

# WLAN ospiti

L'Internet-Box offre una WLAN aggiuntiva per gli ospiti. Nel portale web dell'Internet-Box o tramite l'app Internet-Box è possibile attivare la WLAN ospiti per 6 ore, 24 ore o senza limite.

# Tasti

- 
- WLAN**  
Può attivare e disattivare la sua WLAN in modo semplice, usando il tasto (📶). Se il LED del tasto è acceso, la WLAN è attiva.
- 
- WPS/DECT**  
Premendo il tasto (+):  
> gli apparecchi abilitati WPS possono essere inseriti nella WLAN.  
> è possibile collegare i telefoni HD all'Internet-Box.

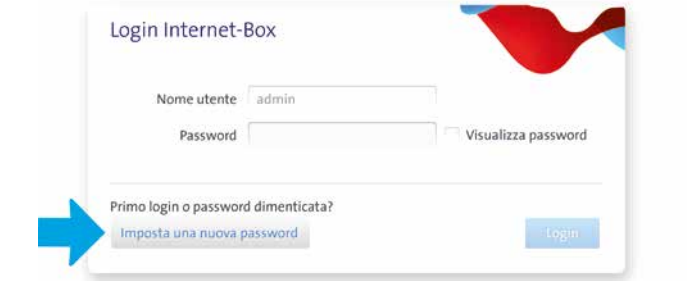
# Portale web

Internet-Box

Di seguito vengono illustrate le funzionalità dell'Internet-Box e le impostazioni che possono essere modificate in base alle proprie esigenze.

**Come faccio per effettuare il login?**  
Digitare <http://internetbox.home> oppure [192.168.1.1](http://192.168.1.1) nel browser internet.  
Per effettuare il primo login, o se si è smarrita la password, cliccare su «**Imposta una nuova password**». È così possibile impostare o modificare la propria password.

Annotare la propria password internet.



Chi è già cliente può effettuare il login con la propria password oppure impostarne una nuova.

**Cosa posso fare nel portale Web?**



Qui possono essere modificate le impostazioni relative a:

- > WLAN e WLAN ospiti
- > telefonia
- > protezione minori (limite di navigazione su ciascun apparecchio)
- > opzioni di risparmio energetico
- > impostazioni di rete

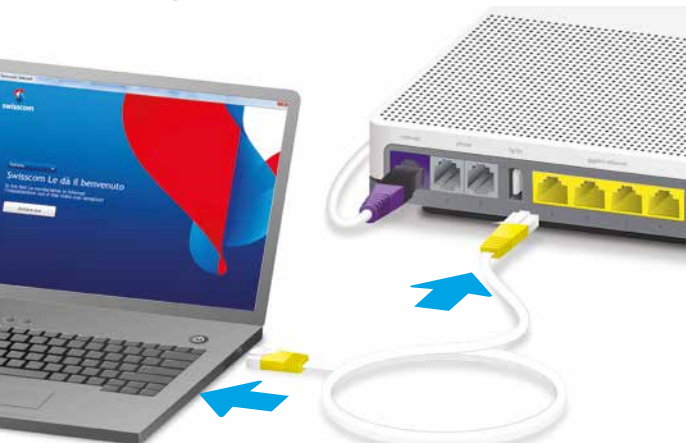
**Come faccio per modificare il nome e la password della mia WLAN?**  
Cliccare sulla voce di menu «WLAN» e modificare liberamente i dati di accesso WLAN.

Le impostazioni dell'Interne-Box e ulteriori informazioni sono disponibili su: <http://internetbox.home> oppure [192.168.1.1](http://192.168.1.1)

# Legenda spie LED

- 
- La spia LED si illumina di luce bianca – **tutto OK**  
Internet e tutti i servizi funzionano correttamente.
- 
- La spia LED lampeggia in bianco e in rosso alternati – **l'apparecchio sta ricevendo configurazioni da Swisscom**

**Se la spia LED dopo 10 minuti continua a lampeggiare:**  
collegare l'Internet-Box a un computer servendosi di un cavo Ethernet e aprire nel proprio browser internet la pagina [www.swisscom.ch/start](http://www.swisscom.ch/start)  
Compilare passo per passo tutti i campi obbligatori. Una volta conclusa la registrazione è possibile proseguire l'installazione (passo 6) sul lato anteriore.



La spia LED lampeggia con luce rossa – **collegamento a internet assente**  
Verificare che il cavo DSL sia collegato correttamente.

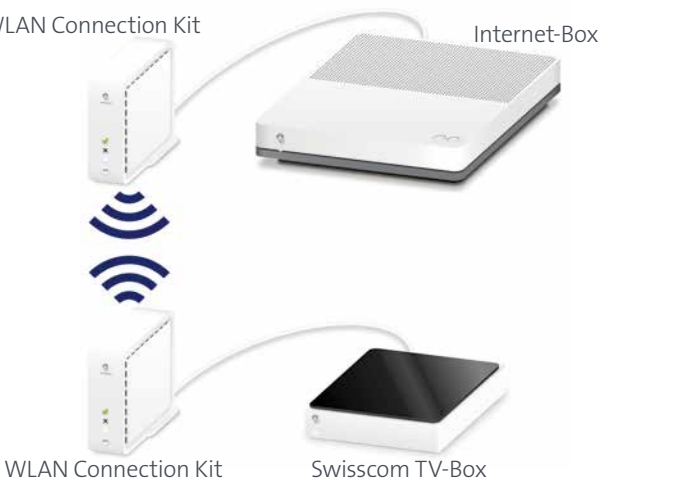
La spia LED è illuminata con luce rossa – **messaggio di errore**  
Riavviare l'Internet-Box e attendere che la spia LED si illumini nuovamente in bianco.

# Swisscom TV

(Se si dispone di un abbonamento a Swisscom TV)

**Collegare il TV-Box seguendo le istruzioni di Swisscom TV.**  
Si raccomanda di utilizzare il cavo Ethernet per l'installazione.

È possibile collegare il TV-Box anche senza fili grazie al kit di connessione.



# Avvertenze d’uso e di sicurezza

**Installazione e manutenzione:**

- > Collocare l'apparecchio in posizione orizzontale su una superficie piana, oppure montarlo a parete servendosi di due viti.
- > Non appoggiare sull'Internet-Box altri apparecchi come il TV-Box e rispettare una distanza minima di 22 cm dagli altri apparecchi.
- > Far funzionare l'apparecchio solamente a temperature ambiente comprese tra 0 e +35° C.
- > Non installare l'Internet-Box nelle vicinanze di fonti di calore, bensì in un luogo secco, ben ventilato e riparato dalla luce diretta del sole.
- > L'apparecchio non deve entrare in contatto con liquidi. Per la pulizia utilizzare sempre un panno leggermente umido.
- > Non toccare l'Internet-Box durante i temporali.
- > Non aprire l'Internet-Box. Rischio di folgorazione.

**WLAN**  
L'Internet-Box emette frequenze radio nei limiti permessi dalle norme europee sulle emissioni negli ambienti non controllati. L'Internet-Box è destinato esclusivamente all'utilizzo in interni con frequenze operative della WLAN comprese fra 5150 e 5350 MHz. L'apparecchio deve essere posizionato in maniera da trovarsi ad almeno 22 cm di distanza dalle persone. Mantenere anche una distanza sufficiente dagli altri apparecchi senza fili come i telefoni DECT. L'apparecchio non deve essere alterato né collegato ad altre antenne WLAN.  
Potenza di trasmissione massima dell'Internet-Box:  
WLAN (2412 - 2472 MHz) max. 19.92 dBm e.i.r.p.  
WLAN (5180 - 5240 MHz) max. 22.82 dBm e.i.r.p.  
WLAN (5260 - 5320 MHz) max. 22.96 dBm e.i.r.p.  
WLAN (5500 - 5700 MHz) max. 29.98 dBm e.i.r.p.  
DECT (1880 - 1900 MHz) max. 24 dBm e.r.p

**CE EU dichiarazione di conformità**  
L'Internet-Box standard (Model:VRV9519) è certificato CE. Il costruttore Arcadyan conferma che l'Internet-Box standard rispetta i requisiti di base e le altre disposizioni pertinenti della Radio Equipment Directive (RED) 2014/53/EU. La dichiarazione di conformità è consultabile all'indirizzo [www.swisscom.ch/internetbox-doc](http://www.swisscom.ch/internetbox-doc)

**Informazioni ambientali**  
Questa icona indica che il prodotto non può essere smaltito tra i rifiuti domestici. Per lo smaltimento deve invece essere consegnato a Swisscom. Il costruttore Arcadyan conferma che l'Internet-Box standard rispetta i requisiti di base e le altre disposizioni pertinenti della Direttiva europea 2012/19/EU sui rifiuti di apparecchiature elettriche ed elettroniche (WEEE).

**Il costruttore:**  
Arcadyan Technology Corporation, No.8, Sec.2, Guangfu Rd., Hsinchu City 30071, Taiwan, R.O.C.