

Swisscom TV 2.0

Istruzioni per installare il suo TV-Box.



www.swisscom.ch/tvbox-aiuto

Swisscom (Svizzera) SA
Contact Center
CH-3050 Berna

www.swisscom.ch
0800 800 800

KKD+JM (PMK-LUD) 10191305 06/2016 IT

Start

Contenuto della confezione:



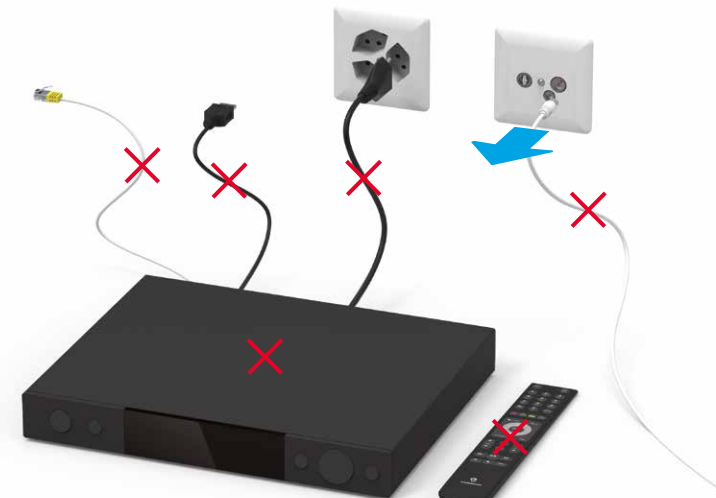
1

Il suo router deve essere installato e attivato.



2

Rimuova il suo vecchio TV-Box e il vecchio cavo HDMI o il suo collegamento via cavo (se esistente).



Spedisca a Swisscom il suo vecchio apparecchio, senza spendere un centesimo. Trova l'apposita etichetta per l'invio sul bollettino di consegna. (Non utilizzi più i dispositivi/cavi contrassegnati con X)

3

Colleghi il TV-Box al televisore utilizzando il nuovo cavo HDMI.



Posizioni il TV-Box nelle immediate vicinanze del televisore. Lo inserisca nella porta «HDMI 1» di cui è dotato il televisore.

4

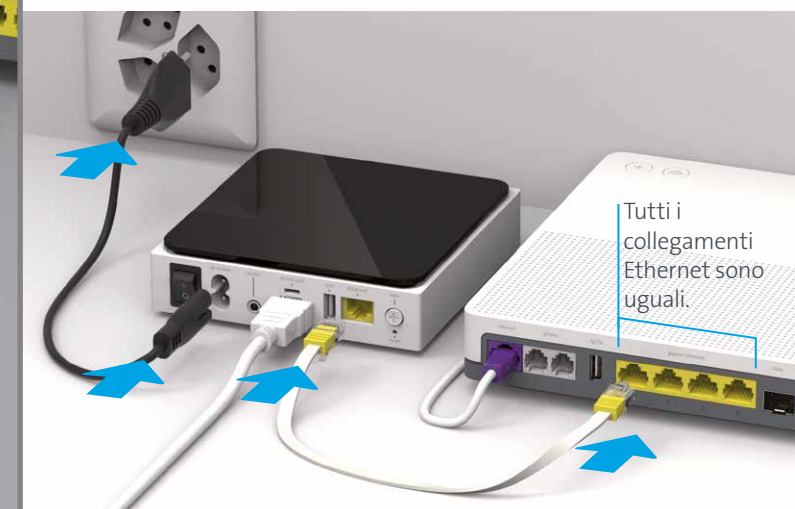
Inserisca le batterie nel telecomando Swisscom TV.



Per aprire lo scomparto delle batterie appoggi i pollici sul relativo coperchio e, esercitando una leggera pressione, lo faccia scorrere verso l'esterno.

5

Inserisca il cavo elettrico nella presa e colleghi il TV-Box al router tramite il cavo Ethernet.



Non accenda **ancora** il TV-Box. Sul retro trova le indicazioni per il collegamento senza cavi.

6

Accenda il televisore.



8

Accenda il TV-Box.



La spia LED sulla parte anteriore si illumina di bianco.

7

Selezioni il corretto canale HDMI con il telecomando del televisore.



Nella maggior parte dei telecomandi TV occorre utilizzare uno dei seguenti tasti: **AV, Input, Source, V-tape** o **↔**. Il canale HDMI corrisponde alla presa sul retro del televisore nella quale ha inserito il cavo HDMI (vedere passaggio 3).

9

Avvicini il telecomando al TV-Box e prema «OK».



Non appena il telecomando viene riconosciuto appare un corrispondente messaggio sullo schermo del televisore. Ora segua passo dopo passo le ulteriori istruzioni sullo schermo.

Significato dei colori della spia LED del TV-Box

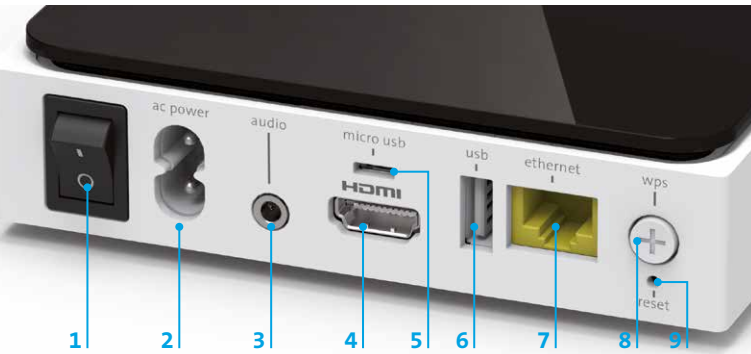


La spia LED è bianca: il TV-Box è acceso.

La spia LED è rossa: il TV-Box è nella modalità di riposo (standby) o non è collegato a Internet.

La spia LED è spenta: il TV-Box è spento.

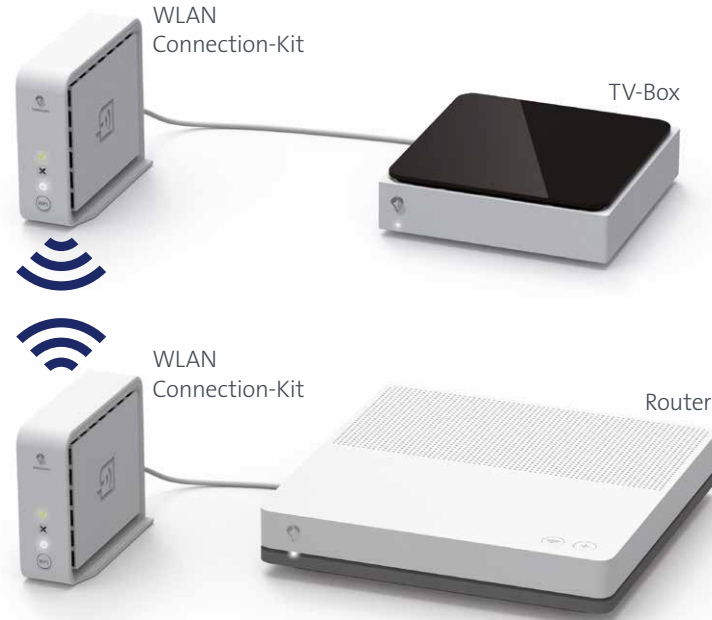
Tasti e prese



- 1 Interruttore principale:** accendere / spegnere l'apparecchio
- 2 Power:** collegare alla corrente (cavo elettrico)
- 3 Audio:** collegare il rispettivo apparecchio
Digitale: impianto di Home Cinema (cavo Mini TOSLINK)
Analogico: impianto HiFi o televisore (3,5 mm per cavo adattatore Cinch)
- 4 HDMI:** collegare il televisore (cavo HDMI)
- 5 Micro USB**
- 6 USB**
- 7 Ethernet:** collegare il router (cavo Ethernet)
- 8 WPS:** collegare gli apparecchi al TV-Box
- 9 Reset:** premere il tasto per ripristinare le impostazioni di fabbrica
Avvertenza: da usare solo su ordine del servizio clienti.

Collegamento senza cavi al router

Si raccomanda di collegare il TV-Box e il router con i relativi cavi. Se non le è possibile, colleghi gli apparecchi senza cavi come descritto qui sotto.



Collegli il TV-Box e il router secondo le istruzioni allegate al kit di connessione.

Collegare l'impianto audio

Può collegare un impianto digitale di Home Cinema al TV-Box con l'ausilio di un **cavo Mini TOSLINK**. Inserisca il cavo nella presa audio (cfr. n. 3 sotto la colonna «Tasti e prese»):



Può collegare un impianto HiFi al TV-Box mediante un **cavo adattatore Cinch da 3,5 mm** (cfr. n. 3 nella colonna «Tasti e prese»):



Collegamento fra il TV-Box e il telecomando

Non è necessario alcun contatto visivo tra il TV-Box e il telecomando. Il collegamento tra il telecomando e il TV-Box avviene tramite Bluetooth, con il vantaggio che i due apparecchi non necessitano di un contatto visivo. Il suo TV-Box può ad esempio essere collocato in un armadio accanto al televisore (armadio in metallo escluso).

Utilizzare il telecomando multifunzione Harmony

Per poter usare un telecomando multifunzione a infrarossi, le occorre un **ricevitore infrarossi USB**, ottenibile in uno Swisscom Shop. Collegli il ricevitore infrarossi USB nell'interfaccia USB del TV-Box.



Risoluzione di problemi Telecomando non funziona

La spia LED sul telecomando

Premendo un tasto qualsiasi la spia LED ...

a) ... non si accende

b) ... è rossa

c) ... è bianca

a) La spia LED non si accende

Sostituisca le batterie.



b) La spia LED è rossa

Ricollegli il telecomando:

1. Spenga il TV-Box premendo l'interruttore e lo riaccenda dopo un secondo.
2. Attenda finché il TV-Box è completamente attivato. (Immagine sul televisore).
3. Tenga premuto per 3 secondi il tasto WPS del TV-Box.
4. Quando appare questa schermata, prema sul telecomando Swisscom TV il tasto OK. Ora la spia è bianca e lampeggia finché il telecomando non è collegato.

c) La spia LED è bianca

1. Nel caso in cui a casa sua siano in uso diversi TV-Box, si accerti di utilizzare il telecomando giusto.
2. Spenga il TV-Box premendo l'interruttore sul retro e lo riaccenda dopo un secondo.
3. Se il problema non è risolto, tenga premuto per 3 secondi il tasto blu sul telecomando. Il telecomando si riavvia.



Risoluzione di problemi L'immagine televisiva rimane nera

a) Verificare i cavi d'alimentazione elettrica

Verifichi se i cavi d'alimentazione elettrica sono inseriti e se il TV-Box è acceso.



b) Verificare canale HDMI

Verifichi se il canale HDMI è attivato correttamente. Nella maggior parte dei telecomandi TV occorre utilizzare uno dei seguenti tasti: HDMI, AV, Input, Source, V-tape o . Per canale HDMI s'intende la presa sul retro del televisore nella quale ha inserito il cavo HDMI (Punto 3 sulla prima pagina).



c) Verificare la connessione HDMI

Verifichi se il cavo HDMI è inserito correttamente.



d) Verificare il cavo HDMI

Utilizzi il cavo HDMI High Speed compreso nella scatola. I cavi HDMI meno recenti non supportano pienamente gli attuali standard qualitativi e non garantiscono quindi una fruizione ottimale del servizio TV. Se ha già installato un cavo HDMI High Speed, può continuare a utilizzarlo anche per il nuovo TV-Box.



Avvertenze su modalità d'impiego e sicurezza

Importante – Legga integralmente queste istruzioni prima di procedere all'installazione o all'utilizzo.

Attenzione: pericolo di scossa elettrica

⚠ Il fulmine con punta a freccia all'interno del triangolo equilatero avverte l'utente della presenza all'interno dell'apparecchio di una «tensione pericolosa» non isolata d'ampiezza sufficiente a costituire un pericolo di scossa elettrica.

⚠ Il punto esclamativo all'interno del triangolo equilatero avverte l'utente della presenza di importanti istruzioni sull'uso e sulla manutenzione nella presente guida per l'utente.

Introduzione

La ringraziamo d'aver scelto questo apparecchio. Il presente manuale le spiega il corretto utilizzo del suo TV-Box. Prima di mettere in funzione l'apparecchio, legga l'intero manuale. Conservi il manuale in un luogo sicuro per poterlo nuovamente consultare in futuro. Legga le istruzioni contenute in questo manuale prima di utilizzare per la prima volta dei dispositivi elettrici, anche se ha dimestichezza con il loro funzionamento. Conservi il manuale per future consultazioni.

Precauzioni concernenti la sicurezza

Alimentazione elettrica

L'apparecchio dovrebbe essere collegato soltanto a una presa da 220–240 V AC, 50 Hz. Badi a selezionare la corretta tensione. **Attenzione:** stacchi il TV-Box dalla corrente se non lo utilizza per un lungo periodo di tempo.

Cavo di alimentazione

Non collochi l'apparecchio, un elemento di arredo ecc. sul cavo di alimentazione e non schiacci il cavo. Afferrì il cavo per la spina. Non estraiga la spina tirando il cavo e non tocchi mai il cavo di alimentazione con le mani bagnate perché ciò potrebbe causare un corto circuito o una scossa elettrica. Non annodi il cavo e non lo leghi ad altri cavi. I cavi di alimentazione dovrebbero essere posizionati in modo da evitare che vengano calpestati. Un cavo di alimentazione danneggiato potrebbe causare un incendio o una scossa elettrica. Controlli il suo cavo di tanto in tanto. Se scopre che è danneggiato, chieda consulenza al suo Swisscom Shop. Se il cavo di alimentazione AC dev'essere sostituito, si rivolga esclusivamente a un negozio specializzato. Non collochi il TV-Box in un luogo esposto alla luce diretta del sole, ad eccessiva polvere o a urti meccanici né in prossimità di fonti di calore. Il dispositivo dovrebbe essere collocato su una base solida e stabile. Non posizioni l'apparecchio su una superficie morbida, ad es. un tappetino, perché in questo modo si potrebbero ostruire i fori di ventilazione sulla parte inferiore. Eviti di collocare il TV-Box in un locale con un elevato tasso di umidità poiché la condensa – come quella prodotta in cucina ad esempio – potrebbe causare il malfunzionamento o il danneggiamento dell'apparecchio. Anche la presenza di corpi riscaldanti o altre emissioni termiche sotto il TV-Box potrebbe causare il malfunzionamento o il danneggiamento dell'apparecchio. L'aria calda prodotta dal dispositivo durante il funzionamento dovrebbe essere evacuata con una sufficiente ventilazione. Non collochi il dispositivo in spazi chiusi e non lo copra. Eviti di far entrare in contatto l'apparecchio con acqua e umidità. Non metta in funzione il TV-Box vicino a bagni e piscine. Provveda a garantire una buona circolazione dell'aria. Collochi l'apparecchio in un luogo con un'adeguata ventilazione per prevenire lo sviluppo di calore all'interno del medesimo. Se un qualsiasi oggetto solido o del liquido dovesse cadere all'interno dell'apparecchio, lo scollegli e lo faccia esaminare da personale qualificato prima di rimetterlo in funzione. Il TV-Box non dovrebbe essere esposto a sgoccioli o schizzi d'acqua e sul medesimo non deve essere collocato nessun oggetto riempito con liquidi, come ad esempio vasi. La spina è usata come dispositivo di scollegamento e deve sempre essere pronta all'uso.

Batterie

Attenzione: la scorretta installazione delle batterie può causare la fuoriuscita di liquido dalle medesime e corrosione, con conseguenti danni al telecomando. Non mischi batterie vecchie e nuove né batterie di diversi tipi. Non getti le batterie assieme ai rifiuti domestici normali, ma le consegni al centro di riciclaggio locale. **Prudenza:** inserisca le batterie/batterie ricaricabili rispettando la polarità giusta. Non cerchi di ricaricare le batterie non ricaricabili e non le getti per nessun motivo nel fuoco poiché vi è pericolo di esplosione. Non utilizzi contemporaneamente batterie differenti (vecchie e nuove, alcanine e zinco-carbone, non ricaricabili e ricaricabili ecc.). Se non utilizza l'apparecchio per un lungo periodo di tempo, tolga le batterie e conservi il dispositivo in un luogo asciutto e privo di polvere. L'uso improprio delle batterie può causare un'esplosione o la fuoriuscita di liquido dalle medesime. In quest'ultima evenienza indossi i guanti e pulisca l'intero apparecchio con un panno asciutto! Le batterie non devono essere esposte al calore, come raggi del sole, fiamme o simili.

Prodotto dietro licenza della Dolby Laboratories. Dolby e il simbolo della doppia D sono marchi commerciali della Dolby Laboratories.

Aiuto sullo schermo TV:
nel menu principale (tasto -sul telecomando) sotto **?** trova diversi temi di supporto.

Aiuto in Internet:
all'indirizzo www.swisscom.ch/tvbox-faq trova inoltre tante risposte alle domande sul nuovo servizio Swisscom TV.