

2021

Zwischenbericht
Januar–September



swisscom

Schlüsselkennzahlen

In Mio. CHF bzw. wie angemerkt	30.09.2021	30.09.2020	Veränderung	
Umsatz und Ergebnisse¹				
Nettoumsatz	8'343	8'201	1,7%	
Operatives Ergebnis vor Abschreibungen (EBITDA)	3'465	3'356	3,2%	
EBITDA in % Nettoumsatz	41,5	40,9		
EBITDA nach Leasingaufwand (EBITDA AL)	3'239	3'130	3,5%	
Operatives Ergebnis (EBIT)	1'640	1'523	7,7%	
Reingewinn	1'536	1'166	31,7%	
Gewinn pro Aktie	29,63	22,57	31,3%	
Bilanz und Geldflüsse¹				
Eigenkapital	10'541	8'617	22,3%	
Eigenkapitalquote	43,0	35,7		
Operating Free Cash Flow Proxy	1'634	1'498	9,1%	
Investitionen	1'605	1'632	-1,7%	
Nettoverschuldung	6'040	6'625	-8,8%	
Operationelle Daten				
Festnetztelefonieanschlüsse Schweiz	in Tsd.	1'441	1'546	-6,8%
Breitbandanschlüsse Retail Schweiz	in Tsd.	2'030	2'045	-0,7%
TV-Anschlüsse Schweiz	in Tsd.	1'585	1'586	-0,1%
Mobilfunkanschlüsse Schweiz	in Tsd.	6'190	6'253	-1,0%
Umsatz generierende Einheiten (RGU) Schweiz	in Tsd.	11'246	11'430	-1,6%
Breitbandanschlüsse Wholesale Schweiz	in Tsd.	588	543	8,3%
Breitbandanschlüsse Italien	in Tsd.	2'768	2'704	2,4%
Mobilfunkanschlüsse Italien	in Tsd.	2'316	1'889	22,6%
Swisscom Aktie				
Anzahl ausgegebener Aktien	in Tsd.	51'802	51'802	–%
Börsenkapitalisierung		27'838	25'310	10,0%
Börsenkurs	CHF	537,40	488,60	10,0%
Mitarbeitende				
Personalbestand in Vollzeitstellen	Anzahl	19'172	19'026	0,8%
Durchschnittlicher Personalbestand in Vollzeitstellen	Anzahl	19'102	19'074	0,1%

¹ Swisscom verwendet unterschiedliche alternative Performancekennzahlen. Die Definitionen sowie die Überleitung auf die Werte nach IFRS sind im Zwischenbericht auf den Seiten 25 und 26 dargestellt.

Geschäftsentwicklung

Zusammenfassung

Der Nettoumsatz von Swisscom ist um 1,7% oder CHF 142 Mio. auf CHF 8'343 Mio. gestiegen, das operative Ergebnis vor Abschreibungen (EBITDA) hat um 3,2% oder CHF 109 Mio. auf CHF 3'465 Mio. zugenommen. Anpassungen bei der Personalvorsorge und bei Rückstellungen haben den EBITDA beeinflusst. Auf vergleichbarer Basis und zu konstanten Währungen beträgt die Zunahme im Umsatz 1,3% und im EBITDA 2,7%. Der konsolidierte Reingewinn von CHF 1'536 Mio. liegt vor allem aufgrund von Sondereffekten im EBITDA und im Finanzergebnis deutlich über dem Vorjahr (+31,7% oder CHF 370 Mio.). Hauptgrund ist eine Beteiligung, die Fastweb im Rahmen der strategischen Partnerschaft mit TIM als Kapitaleinlage in das neu gegründete Glasfasernetz-Unternehmen FiberCop übertrug. Dies führte zu einer ergebniswirksamen Aufwertung der Beteiligung von CHF 169 Mio. Zudem resultierte aus dem Verkauf der Beteiligung an der Belgacom International Carrier Services ein Gewinn von CHF 38 Mio. Weiter sind im EBITDA ein Einmalertrag aus der Anpassung der Vorsorgeverpflichtung in der Höhe von CHF 60 Mio. sowie die Bildung von Rückstellungen für Rechtsverfahren von CHF 52 Mio. enthalten.

Im Schweizer Kerngeschäft erhöhte sich der Nettoumsatz um 0,3% oder CHF 20 Mio. auf CHF 6'150 Mio. Der Umsatz im Lösungsgeschäft mit Geschäftskunden stieg um 4,5% oder CHF 35 Mio. Dagegen führte der anhaltende Wettbewerbs- und Preisdruck zu einem Umsatzrückgang von 3,3% auf CHF 4'122 Mio. bei den Telekomdiensten. Der EBITDA im Schweizer Kerngeschäft blieb stabil (-0,1%) bei CHF 2'676 Mio. Auf vergleichbarer Basis beträgt die Zunahme 1,8%. Der Umsatzrückgang bei den Telekomdiensten und die höheren Kosten für die Kundengewinnung und -bindung konnten dank den laufenden Effizienzsteigerungen aufgefangen werden. Der Umsatz der italienischen Tochtergesellschaft Fastweb stieg um 4,8% oder EUR 81 Mio. auf EUR 1'755 Mio., alle Kundensegmente verzeichneten ein Umsatzwachstum. Im Breitbandgeschäft nahm der Kundenbestand von Fastweb innert Jahresfrist um 2,4% auf 2,8 Mio. zu, im Mobilfunk um 22,6% auf 2,3 Mio. Der EBITDA von Fastweb stieg in Lokalwährung als Folge des Umsatzwachstums um 6,0% oder EUR 34 Mio. auf EUR 602 Mio.

Die Investitionen von Swisscom nahmen um 1,7% oder CHF 27 Mio. auf CHF 1'605 Mio. ab. Im Schweizer Kerngeschäft reduzierten sich die Investitionen um 5,1% oder CHF 61 Mio. auf CHF 1'125 Mio. Die Investitionen in die Breitband- und Mobilfunknetze blieben in Summe stabil, die Investitionen in die übrige Infrastruktur gingen zurück. Fastweb verzeichnete einen Anstieg der Investitionen als Folge höherer kundengetriebener Investitionen und höherer Investitionen in die Netzinfrastruktur um 7,1% oder EUR 29 Mio. auf EUR 439 Mio.

Der Operating Free Cash Flow Proxy stieg um 9,1% oder CHF 136 Mio. auf CHF 1'634 Mio., was hauptsächlich auf das bessere operative Ergebnis vor Abschreibungen (EBITDA) zurückzuführen ist. Die Nettoverschuldung reduzierte sich gegenüber dem Vorjahr um 8,8% oder CHF 585 Mio. auf CHF 6'040 Mio. Die Zahl der Mitarbeitenden von Swisscom stieg um 0,8% oder 146 Vollzeitstellen auf 19'172 Vollzeitstellen. In der Schweiz sank der Personalbestand um 0,7% oder 113 Vollzeitstellen auf 16'006 Vollzeitstellen.

Die Wettbewerbskommission (Weko) hat im Dezember 2020 eine Untersuchung zum Glasfaserbau von Swisscom eröffnet und vorsorgliche Massnahmen gegen Swisscom verfügt. Das Bundesverwaltungsgericht hat Ende September 2021 die vorsorglichen Massnahmen vom Dezember 2020 bestätigt, die die Netzarchitektur von Swisscom teilweise infrage stellen. Bis zu einer Klärung der Situation baut Swisscom nur Netzelemente, die der P2P-Netzarchitektur (Punkt-zu-Punkt) entsprechen (z.B. Zuleitung ins Haus). Zudem werden die Auswirkungen des Entscheids auf die Glasfaser-Ausbaustrategie von Swisscom sowie auf die Glasfaser-Partnerschaft mit Salt überprüft.

Der finanzielle Ausblick für das Geschäftsjahr 2021 wird beim Nettoumsatz und bei den Investitionen angepasst. Die Anpassung berücksichtigt den aktuellen Stand der Überprüfung der Glasfaser-Partnerschaft mit Salt sowie die Währungsentwicklung. Swisscom erwartet neu einen Nettoumsatz von rund CHF 11,2 Mrd. (bisher rund CHF 11,3 Mrd.) und Investitionen von rund CHF 2,3 Mrd. (bisher CHF 2,2 Mrd. bis CHF 2,3 Mrd.). Die Erwartung für den EBITDA liegt unverändert zwischen CHF 4,4 Mrd. bis CHF 4,5 Mrd. Entwickelt sich das Geschäft wie geplant, so beabsichtigt Swisscom, der Generalversammlung 2022 für das Geschäftsjahr 2021 eine unveränderte Dividende von CHF 22 pro Aktie vorzuschlagen.

Entwicklung der Segmente

In Mio. CHF	3. Quartal 2021	3. Quartal 2020	Veränderung	1.01.–30.09. 2021	1.01.–30.09. 2020	Veränderung
Nettoumsatz						
Residential Customers	1'150	1'138	1,1%	3'423	3'376	1,4%
Business Customers	748	758	-1,3%	2'285	2'315	-1,3%
Wholesale ¹	266	278	-4,3%	739	727	1,7%
Infrastructure & Support Functions	18	21	-14,3%	57	63	-9,5%
Intersegment-Elimination	(135)	(149)	-9,4%	(354)	(351)	0,9%
Swisscom Schweiz	2'047	2'046	-%	6'150	6'130	0,3%
Fastweb	621	613	1,3%	1'914	1'792	6,8%
Übrige operative Segmente	265	268	-1,1%	770	755	2,0%
Intersegment-Elimination	(173)	(169)	2,4%	(491)	(476)	3,2%
Nettoumsatz	2'760	2'758	0,1%	8'343	8'201	1,7%
Operatives Ergebnis vor Abschreibungen (EBITDA)						
Residential Customers	703	683	2,9%	2'108	2'069	1,9%
Business Customers	323	340	-5,0%	988	1'016	-2,8%
Wholesale	136	134	1,5%	398	391	1,8%
Infrastructure & Support Functions	(282)	(258)	9,3%	(817)	(797)	2,5%
Intersegment-Elimination	(1)	(1)	-%	(1)	-	-%
Swisscom Schweiz	879	898	-2,1%	2'676	2'679	-0,1%
Fastweb	236	219	7,8%	656	608	7,9%
Übrige operative Segmente	53	56	-5,4%	136	138	-1,4%
Überleitung Vorsorgeaufwand ²	(11)	(16)	-31,3%	25	(47)	-153,2%
Elimination	(9)	(9)	-%	(28)	(22)	27,3%
Operatives Ergebnis vor Abschreibungen (EBITDA)	1'148	1'148	-%	3'465	3'356	3,2%

1 Inkl. Intersegment-Verrechnungen von Leistungen anderer Netzbetreiber.

2 Im operativen Ergebnis der Segmente sind als Vorsorgeaufwand die ordentlichen Arbeitgeberbeiträge enthalten. Die Differenz zum Vorsorgeaufwand nach IAS 19 wird als Überleitungsposition ausgewiesen.

Swisscom hat per 1. Januar 2021 ihre Organisation in der Schweiz angepasst und das bisherige Segment IT, Network & Infrastructure in Infrastructure & Support Functions umbenannt. Die Abteilungen mit übergreifenden Funktionen wurden organisatorisch bei Swisscom Schweiz zusammengeführt. Dadurch wird im Rahmen der Segmentberichterstattung der Bereich Group Headquarters nicht mehr separat ausgewiesen. Zudem hat Swisscom per 1. Januar 2021 verschiedene Bereiche zwischen den Segmenten von Swisscom Schweiz und den Übrigen operativen Segmenten verschoben. Die Vorjahreszahlen wurden entsprechend angepasst. Weitere Informationen siehe Erläuterung 2 im Anhang zum konsolidierten Zwischenabschluss.

Die Berichterstattung erfolgt nach den Segmenten «Residential Customers», «Business Customers», «Wholesale» und «Infrastructure & Support Functions», die zur Swisscom Schweiz zusammengefasst werden, sowie «Fastweb» und «Übrige operative Segmente». Das Segment Infrastructure & Support Functions verrechnet keine Netzkosten und Management Fees an andere Segmente. Die übrigen Leistungen zwischen den Segmenten werden zu Marktpreisen verrechnet. Somit entsprechen die Ergebnisse der Segmente Residential Customers, Business Customers sowie Wholesale einem Deckungsbeitrag vor Netzkosten.

Swisscom Schweiz

In Mio. CHF bzw. wie angemerkt	3. Quartal 2021	3. Quartal 2020	Veränderung	1.01.–30.09. 2021	1.01.–30.09. 2020	Veränderung
Nettoumsatz und Ergebnis						
Telekomdienste	1'363	1'413	-3,5%	4'122	4'261	-3,3%
Lösungsgeschäft	274	259	5,8%	821	786	4,5%
Handelswaren	181	176	2,8%	567	526	7,8%
Wholesale	166	168	-1,2%	498	490	1,6%
Übrige Umsätze	48	17	-%	102	23	343,5%
Umsatz mit externen Kunden	2'032	2'033	-%	6'110	6'086	0,4%
Umsatz mit anderen Segmenten	15	13	15,4%	40	44	-9,1%
Nettoumsatz	2'047	2'046	-%	6'150	6'130	0,3%
Direkte Kosten	(454)	(432)	5,1%	(1'321)	(1'251)	5,6%
Indirekte Kosten	(714)	(716)	-0,3%	(2'153)	(2'200)	-2,1%
Segmentaufwand	(1'168)	(1'148)	1,7%	(3'474)	(3'451)	0,7%
Segmentergebnis vor Abschreibungen (EBITDA)	879	898	-2,1%	2'676	2'679	-0,1%
Marge in % Nettoumsatz	42,9	43,9		43,5	43,7	
Leasingaufwand	(57)	(58)	-1,7%	(174)	(175)	-0,6%
Abschreibungen	(363)	(373)	-2,7%	(1'120)	(1'139)	-1,7%
Segmentergebnis	459	467	-1,7%	1'382	1'365	1,2%
Operating Free Cash Flow Proxy						
Segmentergebnis vor Abschreibungen (EBITDA)	879	898	-2,1%	2'676	2'679	-0,1%
Leasingaufwand	(57)	(58)	-1,7%	(174)	(175)	-0,6%
EBITDA nach Leasingaufwand (EBITDA AL)	822	840	-2,1%	2'502	2'504	-0,1%
Investitionen	(372)	(410)	-9,3%	(1'125)	(1'186)	-5,1%
Operating Free Cash Flow Proxy	450	430	4,7%	1'377	1'318	4,5%
Operationelle Daten in Tsd. und Personalbestand in Vollzeitstellen						
Festnetztelefonieanschlüsse				1'441	1'546	-6,8%
Breitbandanschlüsse Retail				2'030	2'045	-0,7%
TV-Anschlüsse				1'585	1'586	-0,1%
Mobilfunkanschlüsse				6'190	6'253	-1,0%
Umsatz generierende Einheiten (RGU)				11'246	11'430	-1,6%
Breitbandanschlüsse Wholesale				588	543	8,3%
Personalbestand				12'963	12'876	0,7%

Der Nettoumsatz von Swisscom Schweiz hat um 0,3% oder CHF 20 Mio. auf CHF 6'150 Mio. zugenommen. Der Umsatz aus dem Lösungsgeschäft stieg um 4,5% oder CHF 35 Mio. auf CHF 821 Mio. Dagegen führte der anhaltende Wettbewerbs- und Preisdruck zu einem Umsatzrückgang bei den Telekomdiensten. Der Umsatz aus Telekomdiensten reduzierte sich um 3,3% oder CHF 139 Mio. auf CHF 4'122 Mio. Vom Rückgang entfallen CHF 78 Mio. (-2,6%) auf das Segment Residential Customers und CHF 61 Mio. (-4,7%) auf das Segment Business Customers. Beim Mobilfunk und den Festnetzdiensten ist die Marktsättigung und der Wettbewerbsdruck spürbar. Der Teilnehmerbestand im Mobilfunk sank gegenüber dem Vorjahr um 1,0% oder 63 Tsd. auf 6,19 Mio. Der Bestand der Postpaid-Anschlüsse ist gegenüber dem Vorjahr um 101 Tsd. gewachsen, bei den Prepaid-Anschlüssen reduzierte er sich um 164 Tsd. Die Anzahl Breitbandanschlüsse sank innert Jahresfrist um 0,7% oder 15 Tsd. auf 2,03 Mio. Dennoch nimmt die Zahl der inOne-Kunden weiter zu. Ende September 2021 verzeichnete das Segment Residential Customers 2,50 Mio. inOne-Kunden. In diesem Segment macht inOne 67% der Postpaid-Mobilfunkanschlüsse und 81% der Breitbandanschlüsse aus. Der Bestand an TV-Anschlüssen blieb stabil bei 1,59 Mio. (-0,1%). Die Anzahl Anschlüsse in der Festnetztelefonie sank innert Jahresfrist um 6,8% oder 105 Tsd. auf 1,44 Mio.

Der Segmentaufwand erhöhte sich um 0,7% oder CHF 23 Mio. auf CHF 3'474 Mio. Die direkten Kosten stiegen um 5,6% oder CHF 70 Mio. auf CHF 1'321 Mio. Nebst dem Anstieg bei den Kosten für den Einkauf von Handelswaren nahmen auch die Kosten für die Kundenakquisition und Kundenbindung zu. Die indirekten Kosten sanken um 2,1% oder CHF 47 Mio. auf CHF 2'153 Mio. In den ersten neun Monaten 2021 sind die indirekten Kosten durch

eine Erhöhung der Rückstellungen für Rechtsverfahren in Höhe von CHF 52 Mio. belastet. Auf vergleichbarer Basis sanken die indirekten Kosten um 4,5% oder CHF 99 Mio. Dies ist hauptsächlich auf Effizienzsteigerungen zurückzuführen. Der Personalbestand stieg als Folge der Unternehmensakquisitionen Webtiser und JLS Digital um 0,7% oder 87 Vollzeitstellen auf 12'963 Vollzeitstellen. Das Segmentergebnis vor Abschreibungen blieb nahezu stabil bei CHF 2'676 Mio. (–0,1%), auf vergleichbarer Basis resultierte ein Anstieg um 1,8%. Dabei konnten der Umsatzrückgang bei den Telekomdiensten und die höheren Kosten für die Kundengewinnung und -bindung dank den laufenden Effizienzsteigerungen aufgefangen werden. Die Investitionen reduzierten sich um 5,1% oder CHF 61 Mio. auf CHF 1'125 Mio. Die Investitionen für den Ausbau der Breitbandnetze und Mobilfunknetze blieben stabil, hingegen gingen die Investitionen in die übrige Infrastruktur zurück. Ende September 2021 sind in der Schweiz 88% aller Wohnungen und Geschäfte mit Ultrabreitband von mehr als 80 Mbit/s erschlossen. 71% aller Wohnungen und Geschäfte profitieren von schnellen Verbindungen mit mehr als 200 Mbit/s.

Die Wettbewerbskommission (Weko) hat im Dezember 2020 eine Untersuchung zum Glasfaserbau von Swisscom eröffnet und vorsorgliche Massnahmen gegen Swisscom verfügt. Das Bundesverwaltungsgericht hat Ende September 2021 die vorsorglichen Massnahmen vom Dezember 2020 bestätigt. Bis zu einer Klärung der Situation baut Swisscom nur Netzelemente, die der P2P-Netzarchitektur entsprechen (z.B. Zuleitung ins Haus). Zudem werden die Auswirkungen des Entscheids auf die Glasfaser-Ausbaustrategie von Swisscom sowie auf die Glasfaser-Partnerschaft mit Salt überprüft.

Fastweb

In Mio. EUR bzw. wie angemerkt	3. Quartal 2021	3. Quartal 2020	Veränderung	1.01.–30.09. 2021	1.01.–30.09. 2020	Veränderung
Nettoumsatz und Ergebnis						
Privatkunden	282	282	–%	856	844	1,4%
Geschäftskunden	231	226	2,2%	712	661	7,7%
Wholesale	60	59	1,7%	182	164	11,0%
Umsatz mit externen Kunden	573	567	1,1%	1'750	1'669	4,9%
Umsatz mit anderen Segmenten	1	2	–50,0%	5	5	–%
Nettoumsatz	574	569	0,9%	1'755	1'674	4,8%
Segmentaufwand	(356)	(366)	–2,7%	(1'153)	(1'106)	4,2%
Segmentergebnis vor Abschreibungen (EBITDA)	218	203	7,4%	602	568	6,0%
Marge in % Nettoumsatz	38,0	35,7		34,3	33,9	
Leasingaufwand	(13)	(13)	–%	(40)	(39)	2,6%
Abschreibungen	(147)	(146)	0,7%	(440)	(432)	1,9%
Segmentergebnis	58	44	31,8%	122	97	25,8%
Operating Free Cash Flow Proxy						
Segmentergebnis vor Abschreibungen (EBITDA)	218	203	7,4%	602	568	6,0%
Leasingaufwand	(13)	(13)	–%	(40)	(39)	2,6%
EBITDA nach Leasingaufwand (EBITDA AL)	205	190	7,9%	562	529	6,2%
Investitionen	(138)	(134)	3,0%	(439)	(410)	7,1%
Operating Free Cash Flow Proxy	67	56	19,6%	123	119	3,4%
Operationelle Daten in Tsd. und Personalbestand in Vollzeitstellen						
Breitbandanschlüsse				2'768	2'704	2,4%
Mobilfunkanschlüsse				2'316	1'889	22,6%
Personalbestand				2'741	2'634	4,1%

Der Nettoumsatz von Fastweb ist gegenüber dem Vorjahr um 4,8% oder EUR 81 Mio. auf EUR 1'755 Mio. gestiegen. Die Kundenbasis im Breitbandgeschäft erhöhte sich innert Jahresfrist trotz einem weiterhin herausfordernden Marktumfeld um 2,4% oder 64 Tsd. auf 2,77 Mio. Auch im umkämpften Mobilfunkmarkt wächst Fastweb. Die Anzahl Mobilfunkanschlüsse nahm innerhalb eines Jahres um 22,6% oder 427 Tsd. auf 2,32 Mio. zu. Gebündelte Angebote spielen weiterhin eine wichtige Rolle. Von den Breitbandkunden nutzen 37% ein Bündelangebot aus Festnetz und Mobilfunk. Der Umsatz mit Privatkunden stieg als Folge des Kundenwachstums um 1,4% oder EUR 12 Mio. auf EUR 856 Mio. Ebenso wächst Fastweb im Bereich der Geschäftskunden. Der Umsatz mit Geschäfts-

kunden erhöhte sich um 7,7% oder EUR 51 Mio. auf EUR 712 Mio. getrieben durch höhere Umsätze mit öffentlichen Verwaltungen. Der Umsatz im Wholesale-Geschäft nahm um 11,0% oder EUR 18 Mio. auf EUR 182 Mio. zu.

Das Segmentergebnis vor Abschreibungen stieg als Folge des Umsatzwachstums um 6,0% oder EUR 34 Mio. auf EUR 602 Mio. Die Investitionen erhöhten sich gegenüber dem Vorjahr um 7,1% oder EUR 29 Mio. auf EUR 439 Mio. aufgrund höherer kundengetriebener Investitionen sowie gestiegener Investitionen in die Netzinfrastruktur. Der Personalbestand von Fastweb nahm innert Jahresfrist vor allem als Folge einer Unternehmensübernahme sowie des erhöhten Ressourcenbedarfs aufgrund des Wachstums um 4,1% oder 107 Vollzeitstellen auf 2'741 Vollzeitstellen zu.

Übrige operative Segmente

In Mio. CHF bzw. wie angemerkt	3. Quartal 2021	3. Quartal 2020	Veränderung	1.01.–30.09. 2021	1.01.–30.09. 2020	Veränderung
Nettoumsatz und Ergebnis						
Umsatz mit externen Kunden	110	114	-3,5%	326	329	-0,9%
Umsatz mit anderen Segmenten	155	154	0,6%	444	426	4,2%
Nettoumsatz	265	268	-1,1%	770	755	2,0%
Segmentaufwand	(212)	(212)	-%	(634)	(617)	2,8%
Segmentergebnis vor Abschreibungen (EBITDA)	53	56	-5,4%	136	138	-1,4%
Marge in % Nettoumsatz	20,0	20,9		17,7	18,3	
Leasingaufwand	(3)	(3)	-%	(9)	(9)	-%
Abschreibungen	(13)	(16)	-18,8%	(40)	(46)	-13,0%
Segmentergebnis	37	37	-%	87	83	4,8%
Operating Free Cash Flow Proxy						
Segmentergebnis vor Abschreibungen (EBITDA)	53	56	-5,4%	136	138	-1,4%
Leasingaufwand	(3)	(3)	-%	(9)	(9)	-%
EBITDA nach Leasingaufwand (EBITDA AL)	50	53	-5,7%	127	129	-1,6%
Investitionen	(10)	(12)	-16,7%	(29)	(30)	-3,3%
Operating Free Cash Flow Proxy	40	41	-2,4%	98	99	-1,0%
Personalbestand in Vollzeitstellen						
Personalbestand				3'468	3'516	-1,4%

Der Nettoumsatz der Übrigen operativen Segmente hat gegenüber dem Vorjahr um 2,0% oder CHF 15 Mio. auf CHF 770 Mio. zugenommen. Dies als Folge höherer Umsätze aus Bauleistungen von cablex. Das Segmentergebnis vor Abschreibungen sank um CHF 2 Mio. oder 1,4% auf CHF 136 Mio. Entsprechend reduzierte sich die Ergebnis-
marge auf 17,7% (Vorjahr 18,3%). Der Personalbestand nahm um 1,4% oder 48 Vollzeitstellen auf 3'468 Vollzeitstellen ab.

Abschreibungen und nicht operative Ergebnisse

In Mio. CHF bzw. wie angemerkt	3. Quartal 2021	3. Quartal 2020	Veränderung	1.01.–30.09. 2021	1.01.–30.09. 2020	Veränderung
Operatives Ergebnis vor Abschreibungen (EBITDA)	1'148	1'148	–%	3'465	3'356	3,2%
Abschreibungen von Sachanlagen und immateriellen Vermögenswerten	(527)	(538)	–2,0%	(1'614)	(1'616)	–0,1%
Abschreibungen von Nutzungsrechten	(70)	(70)	–%	(211)	(217)	–2,8%
Operatives Ergebnis (EBIT)	551	540	2,0%	1'640	1'523	7,7%
Nettozinsaufwand auf finanziellen Vermögenswerten und Verbindlichkeiten	(13)	(20)	–35,0%	(46)	(50)	–8,0%
Zinsaufwand auf Leasingverbindlichkeiten	(11)	(12)	–8,3%	(33)	(34)	–2,9%
Übriges Finanzergebnis	–	23	–%	217	(29)	–848,3%
Ergebnis von Equity-bilanzierten Beteiligungen	(1)	1	–%	(5)	4	–225,0%
Gewinn vor Ertragssteuern	526	532	–1,1%	1'773	1'414	25,4%
Ertragssteueraufwand	(36)	(102)	–64,7%	(237)	(248)	–4,4%
Reingewinn	490	430	14,0%	1'536	1'166	31,7%
Anteil Aktionäre der Swisscom AG am Reingewinn	490	431	13,7%	1'535	1'169	31,3%
Anteil nicht beherrschende Anteile am Reingewinn	–	(1)	–%	1	(3)	–133,3%
Gewinn pro Aktie (in CHF)	9,46	8,32	13,7%	29,63	22,57	31,3%

Der Reingewinn stieg vor allem als Folge von Sondereffekten im EBITDA und im Finanzergebnis um 31,7% oder CHF 370 Mio. auf CHF 1'536 Mio. Im EBITDA des zweiten Quartals 2021 ist ein Einmalertrag aus der Anpassung der Vorsorgeverpflichtung in Höhe von CHF 60 Mio. enthalten. Zudem wurden Rückstellungen für Rechtsverfahren gebildet; CHF 22 Mio. im zweiten Quartal 2021 und CHF 30 Mio. im dritten Quartal 2021. Die Sondereffekte im Finanzergebnis resultieren aus dem ersten Quartal 2021. Fastweb übertrug im Rahmen der strategischen Partnerschaft mit TIM ihre Beteiligung an FlashFiber als Kapitaleinlage in das neu gegründete Glasfaser-Unternehmen FiberCop. Dies führte zu einer ergebniswirksamen Aufwertung der Beteiligung von CHF 169 Mio. Zudem realisierte Swisscom aus dem Verkauf der Beteiligung an der Belgacom International Carrier Services einen Gewinn von CHF 38 Mio. Der Ertragssteueraufwand betrug CHF 237 Mio. (Vorjahr CHF 248 Mio.), was einem effektiven Ertragssteuersatz von 13,4% (Vorjahr 17,5%) entspricht. Der Steueraufwand 2021 wurde positiv durch die tiefe Besteuerung der Beteiligungserträge sowie durch die Aktivierung von latenten Steuerguthaben im Zusammenhang mit einer Änderung der italienischen Steuergesetze beeinflusst.

Geldflüsse

In Mio. CHF	1.01.–30.09. 2021	1.01.–30.09. 2020	Veränderung
Operatives Ergebnis vor Abschreibungen (EBITDA)	3'465	3'356	109
Leasingaufwand	(226)	(226)	–
EBITDA nach Leasingaufwand (EBITDA AL)	3'239	3'130	109
Investitionen	(1'605)	(1'632)	27
Operating Free Cash Flow Proxy	1'634	1'498	136
Veränderung Nettoumlaufvermögen	(89)	(62)	(27)
Veränderung Vorsorgeverpflichtung	(22)	46	(68)
Nettozinszahlungen auf finanziellen Vermögenswerten und Verbindlichkeiten	(56)	(59)	3
Ertragssteuerzahlungen	(283)	(174)	(109)
Übrige operative Geldflüsse	(8)	18	(26)
Free Cash Flow	1'176	1'267	(91)
Nettoeinnahmen (Nettoausgaben) für Unternehmenskäufe und -verkäufe	109	(45)	154
Übrige Geldflüsse aus Investitionstätigkeit, netto	(1)	(3)	2
Dividendenzahlungen an Aktionäre der Swisscom AG	(1'140)	(1'140)	–
Übrige Veränderungen	34	54	(20)
Abnahme Nettoverschuldung	178	133	45

Der Operating Free Cash Flow Proxy stieg vor allem aufgrund des höheren operativen Ergebnisses vor Abschreibungen (EBITDA) um 9,1% oder CHF 136 Mio. auf CHF 1'634 Mio. Dagegen nahm der Free Cash Flow gegenüber dem Vorjahr um 7,2% oder CHF 91 Mio. auf CHF 1'176 Mio. ab. Die Abnahme resultiert vor allem aus höheren Ertragssteuerzahlungen, die gegenüber dem Vorjahr um CHF 109 Mio. auf CHF 283 Mio. zugenommen haben. In den ersten neun Monaten 2020 wurden Steuerzahlungen im Zusammenhang mit behördlichen Massnahmen zu Covid-19 zeitlich aufgeschoben. Die Veränderung der Vorsorgeverpflichtung enthält als Folge einer Planänderung im ersten Halbjahr 2021 eine einmalige Anpassung in Höhe von CHF 60 Mio., die erfolgswirksam im EBITDA erfasst worden ist. 2021 ist in den Nettoeinnahmen für Unternehmenskäufe und -verkäufe der Verkaufspreis von CHF 126 Mio. aus dem Verkauf der Beteiligung an der Belgacom International Carrier Services enthalten. Im zweiten Quartal 2021 wurde eine unveränderte Dividende pro Aktie von CHF 22 ausbezahlt, was einer Dividendensumme von CHF 1'140 Mio. entspricht.

Vermögenslage

In Mio. CHF bzw. wie angemerkt	30.09.2021	31.12.2020	Veränderung
Sachanlagen	10'733	10'725	0,1%
Immaterielle Vermögenswerte	1'698	1'745	-2,7%
Goodwill	5'163	5'162	–%
Nutzungsrechte	2'106	2'138	-1,5%
Forderungen aus Lieferungen und Leistungen	2'351	2'132	10,3%
Verbindlichkeiten aus Lieferungen und Leistungen	(1'467)	(1'525)	-3,8%
Rückstellungen	(1'220)	(1'216)	0,3%
Abgegrenzter Gewinn aus Veräusserung und Rückmiete von Liegenschaften	(96)	(106)	-9,4%
Übrige operative Vermögenswerte und Verbindlichkeiten, netto	(430)	(240)	79,2%
Operative Vermögenswerte, netto	18'838	18'815	0,1%
Nettoverschuldung	(6'040)	(6'218)	-2,9%
Leasingverbindlichkeiten	(1'959)	(1'988)	-1,5%
Personalvorsorgeverpflichtungen	(11)	(795)	-98,6%
Ertragssteuerguthaben und -schulden, netto	(741)	(643)	15,2%
Equity-bilanzierte Beteiligungen und übrige langfristige Finanzanlagen	454	320	41,9%
Eigenkapital	10'541	9'491	11,1%
Eigenkapitalquote (in %)	43,0	39,1	

Der Bestand der operativen Nettovermögenswerte ist mit CHF 18'838 Mio. (+0,1%) praktisch unverändert gegenüber Ende 2020. Die Personalvorsorgeverpflichtungen reduzierten sich als Folge einer Anpassung des Vorsorgeplans, eines positiven Ertrags auf dem Vorsorgevermögen sowie eines höheren Diskontsatzes um CHF 784 Mio. auf CHF 11 Mio. Die Zunahme des Eigenkapitals um 11,1% oder CHF 1'050 Mio. auf CHF 10'541 Mio. ist auf den Reingewinn von CHF 1'536 Mio. sowie auf das sonstige direkt im Eigenkapital erfasste Gesamtergebnis von CHF 652 Mio. abzüglich die Dividendenzahlung von CHF 1'140 Mio. zurückzuführen. Entsprechend stieg die Eigenkapitalquote von 39,1% auf 43,0%.

Nettoverschuldung

Die Nettoverschuldung wird sowohl mit als auch ohne Klassifizierung der Leasingverhältnisse als finanzielle Verbindlichkeit dargestellt. Ratingagenturen beziehen für das Kreditrating die Leasingverbindlichkeiten in die Berechnung der Nettoverschuldung ein.

In Mio. CHF bzw. wie angemerkt	30.09.2021	31.12.2020	Veränderung
Anlehensobligationen	5'647	6'110	-7,6%
Bankdarlehen	643	484	32,9%
Private Platzierungen	150	151	-0,7%
Übrige finanzielle Verbindlichkeiten	241	297	-18,9%
Total Finanzielle Verbindlichkeiten	6'681	7'042	-5,1%
Flüssige Mittel	(265)	(340)	-22,1%
Kotierte Schuldinstrumente	(290)	(271)	7,0%
Derivative Finanzinstrumente für Finanzierungen	(58)	(79)	-26,6%
Übrige kurzfristige Finanzanlagen	(28)	(134)	-79,1%
Nettoverschuldung	6'040	6'218	-2,9%
Leasingverbindlichkeiten	1'959	1'988	-1,5%
Nettoverschuldung inkl. Leasingverbindlichkeiten	7'999	8'206	-2,5%

Im Vorjahr hat Swisscom als erstes börsenkotiertes Unternehmen in der Schweiz einen Green Bond in EUR aufgenommen. Im zweiten Quartal 2021 folgte die erste Aufnahme eines Green Bond in CHF. Der Nominalbetrag betrug CHF 100 Mio., der Coupon 0,25% und die Laufzeit dauert bis 2033. Im dritten Quartal 2021 hat Swisscom eine Anleihe über EUR 500 Mio. per Fälligkeit zurückbezahlt. Swisscom hat in den vergangenen Jahren die vorteilhaften Bedingungen am Kapitalmarkt genutzt, um die Zins- und Fälligkeitsstruktur der finanziellen Verbindlichkeiten zu optimieren. Per 30. September 2021 betragen die durchschnittlichen Zinskosten der Finanzschulden 0,84%, die durchschnittliche Restlaufzeit 6,0 Jahre und der Anteil variabel verzinslicher finanzieller Verbindlichkeiten 17%.

Ausblick

In Mio. CHF bzw. in Mrd. CHF	2020 berichtet	2021 Ausblick bisher ¹	2021 Ausblick angepasst ²
Nettoumsatz			
Swisscom Konzern	CHF 11'100 Mio.	~ CHF 11,3 Mrd.	~ CHF 11,2 Mrd.
Swisscom ohne Fastweb			~ CHF 8,6 Mrd.
Fastweb			~ EUR 2,4 Mrd.
Operatives Ergebnis vor Abschreibungen (EBITDA)			
Swisscom Konzern	CHF 4'382 Mio.	CHF 4,4–4,5 Mrd.	CHF 4,4–4,5 Mrd. ³
Swisscom ohne Fastweb			CHF 3,5–3,6 Mrd.
Fastweb			~ EUR 0,8 Mrd.
Investitionen			
Swisscom Konzern	CHF 2'229 Mio.	CHF 2,2–2,3 Mrd.	~ CHF 2,3 Mrd.
Swisscom ohne Fastweb			> CHF 1,6 Mrd.
Fastweb			~ EUR 0,6 Mrd.

1 Kommuniziert am 5. August 2021.

2 Umrechnungskurs CHF/EUR 1.08 (2020: CHF/EUR 1.07).

3 Ausblick 2021 für EBITDA nach Leasingaufwand CHF 4,1–4,2 Mrd.

Der finanzielle Ausblick für das Geschäftsjahr 2021 wird beim Nettoumsatz und bei den Investitionen angepasst. Die Anpassung berücksichtigt den aktuellen Stand der Überprüfung der Glasfaser-Partnerschaft mit Salt sowie die Währungsentwicklung. Swisscom erwartet neu einen Nettoumsatz von rund CHF 11,2 Mrd. (bisher rund CHF 11,3 Mrd.) und Investitionen von rund CHF 2,3 Mrd. (bisher CHF 2,2 Mrd. bis CHF 2,3 Mrd.). Die Erwartung für den EBITDA liegt unverändert zwischen CHF 4,4 Mrd. bis CHF 4,5 Mrd. Entwickelt sich das Geschäft wie geplant, so beabsichtigt Swisscom, der Generalversammlung 2022 für das Geschäftsjahr 2021 eine unveränderte Dividende von CHF 22 pro Aktie vorzuschlagen.

Konsolidierter Zwischenabschluss

Konsolidierte Gesamtergebnisrechnung (ungeprüft)

In Mio. CHF, ausgenommen Angaben pro Aktie	Anhang	3. Quartal 2021	3. Quartal 2020	1.01.–30.09. 2021	1.01.–30.09. 2020
Erfolgsrechnung					
Nettoumsatz	2	2'760	2'758	8'343	8'201
Direkte Kosten	3	(681)	(656)	(2'031)	(1'906)
Personalaufwand	3	(636)	(637)	(1'963)	(2'016)
Übriger Betriebsaufwand	3	(463)	(441)	(1'329)	(1'264)
Aktivierete Eigenleistungen und übrige Erträge	3	168	124	445	341
Operatives Ergebnis vor Abschreibungen		1'148	1'148	3'465	3'356
Abschreibungen von Sachanlagen und immateriellen Vermögenswerten		(527)	(538)	(1'614)	(1'616)
Abschreibungen von Nutzungsrechten		(70)	(70)	(211)	(217)
Operatives Ergebnis		551	540	1'640	1'523
Finanzertrag	6	9	33	267	43
Finanzaufwand	6	(33)	(42)	(129)	(156)
Ergebnis von Equity-bilanzierten Beteiligungen		(1)	1	(5)	4
Ergebnis vor Ertragssteuern		526	532	1'773	1'414
Ertragssteueraufwand		(36)	(102)	(237)	(248)
Reingewinn		490	430	1'536	1'166
Sonstiges Gesamtergebnis					
Versicherungsmathematische Gewinne und Verluste von leistungsorientierten Vorsorgeplänen		10	(75)	626	(265)
Veränderung beizulegender Zeitwert von Eigenkapitalinstrumenten		7	(1)	7	(5)
Nicht in die Erfolgsrechnung rezyklierbare Posten		17	(76)	633	(270)
Währungsumrechnung von ausländischen Konzerngesellschaften		(27)	19	22	(8)
Veränderung von Cash Flow Hedges		–	6	(3)	(4)
In die Erfolgsrechnung rezyklierbare Posten		(27)	25	19	(12)
Sonstiges Gesamtergebnis		(10)	(51)	652	(282)
Gesamtergebnis					
Reingewinn		490	430	1'536	1'166
Sonstiges Gesamtergebnis		(10)	(51)	652	(282)
Gesamtergebnis		480	379	2'188	884
Anteile am Reingewinn und Gesamtergebnis					
Aktionäre der Swisscom AG		490	431	1'535	1'169
Nicht beherrschende Anteile		–	(1)	1	(3)
Reingewinn		490	430	1'536	1'166
Aktionäre der Swisscom AG		481	379	2'188	886
Nicht beherrschende Anteile		(1)	–	–	(2)
Gesamtergebnis		480	379	2'188	884
Gewinn pro Aktie					
Gewinn und verwässerter Gewinn pro Aktie (in CHF)		9,46	8,32	29,63	22,57

Konsolidierte Bilanz (ungeprüft)

In Mio. CHF	Anhang	30.09.2021	31.12.2020
Vermögenswerte			
Flüssige Mittel		265	340
Forderungen aus Lieferungen und Leistungen	7	2'351	2'132
Übrige operative Vermögenswerte	7	1'125	1'029
Übrige finanzielle Vermögenswerte		69	170
Laufende Ertragssteuerguthaben		10	4
Total Kurzfristige Vermögenswerte		3'820	3'675
Sachanlagen		10'733	10'725
Immaterielle Vermögenswerte		1'698	1'745
Goodwill		5'163	5'162
Nutzungsrechte		2'106	2'138
Equity-bilanzierte Beteiligungen		42	155
Übrige finanzielle Vermögenswerte		719	479
Personalvorsorgeguthaben		11	–
Latente Ertragssteuerguthaben		202	183
Total Langfristige Vermögenswerte		20'674	20'587
Total Vermögenswerte		24'494	24'262
Verbindlichkeiten und Eigenkapital			
Finanzielle Verbindlichkeiten	5	670	792
Leasingverbindlichkeiten		208	226
Verbindlichkeiten aus Lieferungen und Leistungen	7	1'467	1'525
Übrige operative Verbindlichkeiten	7	1'555	1'269
Rückstellungen	8	142	144
Laufende Ertragssteuerschulden		197	186
Total Kurzfristige Verbindlichkeiten		4'239	4'142
Finanzielle Verbindlichkeiten	5	6'011	6'250
Leasingverbindlichkeiten		1'751	1'762
Personalvorsorgeverpflichtungen		22	795
Rückstellungen	8	1'078	1'072
Abgegrenzter Gewinn aus Veräusserung und Rückmiete von Liegenschaften		96	106
Latente Ertragssteuerschulden		756	644
Total Langfristige Verbindlichkeiten		9'714	10'629
Total Verbindlichkeiten		13'953	14'771
Aktienkapital		52	52
Kapitalreserven		136	136
Gewinnreserven		12'114	11'085
Währungsumrechnungsdifferenzen		(1'769)	(1'791)
Absicherungsreserve		5	8
Eigenkapital der Aktionäre der Swisscom AG		10'538	9'490
Nicht beherrschende Anteile		3	1
Total Eigenkapital		10'541	9'491
Total Verbindlichkeiten und Eigenkapital		24'494	24'262

Konsolidierte Geldflussrechnung (ungeprüft)

In Mio. CHF	Anhang	1.01.–30.09. 2021	1.01.–30.09. 2020
Reingewinn		1'536	1'166
Ertragssteueraufwand		237	248
Ergebnis von Equity-bilanzierten Beteiligungen		5	(4)
Finanzertrag	6	(267)	(43)
Finanzaufwand	6	129	156
Abschreibungen von Sachanlagen und immateriellen Vermögenswerten		1'614	1'616
Abschreibungen von Nutzungsrechten		211	217
Gewinn aus Abgang von Sachanlagen		(5)	(8)
Aufwand für aktienbasierte Vergütungen		1	1
Umsatz aus Finanzierungsleasingverhältnissen		(71)	(49)
Veränderung abgegrenzter Gewinn aus Veräusserung und Rückmiete von Liegenschaften		(9)	(9)
Veränderung operative Vermögenswerte und Verbindlichkeiten	7	(92)	(26)
Veränderung Rückstellungen		12	(27)
Veränderung Personalvorsorgeverpflichtungen		(22)	46
Erhaltene Zinszahlungen		12	23
Geleistete Zinszahlungen auf finanziellen Verbindlichkeiten		(68)	(82)
Geleistete Zinszahlungen auf Leasingverbindlichkeiten		(33)	(34)
Erhaltene Dividendenzahlungen		1	15
Ertragssteuerzahlungen		(283)	(174)
Geldzufluss aus Geschäftstätigkeit		2'908	3'032
Erwerb von Sachanlagen und immateriellen Vermögenswerten		(1'594)	(1'621)
Verkauf von Sachanlagen und immateriellen Vermögenswerten		10	13
Erwerb von Tochtergesellschaften abzüglich erworbener flüssiger Mittel		(25)	(30)
Ausgaben für Equity-bilanzierte Beteiligungen		(1)	(15)
Einnahmen von Equity-bilanzierten Beteiligungen		135	–
Einnahmen aus Finanzierungsleasing		71	56
Ausgaben für übrige finanzielle Vermögenswerte		(13)	(122)
Einnahmen aus übrigen finanziellen Vermögenswerten		112	13
Übrige Geldflüsse aus Investitionstätigkeit		(11)	–
Geldabfluss aus Investitionstätigkeit		(1'316)	(1'706)
Aufnahme von finanziellen Verbindlichkeiten	5	324	781
Rückzahlung von finanziellen Verbindlichkeiten	5	(631)	(832)
Rückzahlung von Leasingverbindlichkeiten		(208)	(207)
Dividendenzahlungen an Aktionäre der Swisscom AG		(1'140)	(1'140)
Dividendenzahlungen an Eigentümer von nicht beherrschenden Anteilen		(1)	(1)
Übrige Geldflüsse aus Finanzierungstätigkeit		(12)	(8)
Geldabfluss aus Finanzierungstätigkeit		(1'668)	(1'407)
Nettoabnahme flüssiger Mittel		(76)	(81)
Flüssige Mittel am 1. Januar		340	328
Währungsumrechnung auf flüssigen Mitteln		1	–
Flüssige Mittel Ende Rechnungsperiode		265	247

Konsolidierte Eigenkapitalveränderungsrechnung (ungeprüft)

In Mio. CHF	Aktienkapital	Kapitalreserven	Gewinnreserven	Währungsumrechnungsdifferenzen	Ab-sicherungsreserven	Eigenkapital Aktionäre Swisscom	Nicht beherrschende Anteile	Total Eigenkapital
Bestand am 1. Januar 2020	52	136	10'454	(1'781)	11	8'872	3	8'875
Reingewinn	–	–	1'169	–	–	1'169	(3)	1'166
Sonstiges Gesamtergebnis	–	–	(270)	(8)	(4)	(282)	–	(282)
Gesamtergebnis	–	–	899	(8)	(4)	887	(3)	884
Dividendenzahlungen	–	–	(1'140)	–	–	(1'140)	(1)	(1'141)
Übrige Veränderungen	–	–	–	–	–	–	(1)	(1)
Bestand am 30. September 2020	52	136	10'213	(1'789)	7	8'619	(2)	8'617
Bestand am 1. Januar 2021	52	136	11'085	(1'791)	8	9'490	1	9'491
Reingewinn	–	–	1'535	–	–	1'535	1	1'536
Sonstiges Gesamtergebnis	–	–	633	22	(3)	652	–	652
Gesamtergebnis	–	–	2'168	22	(3)	2'187	1	2'188
Dividendenzahlungen	–	–	(1'140)	–	–	(1'140)	(1)	(1'141)
Übrige Veränderungen	–	–	1	–	–	1	2	3
Bestand am 30. September 2021	52	136	12'114	(1'769)	5	10'538	3	10'541

Anhang zum Zwischenabschluss

Über diesen Bericht

Allgemeine Angaben

Der Swisscom Konzern (im Weiteren als Swisscom bezeichnet) bietet Telekommunikationsdienstleistungen an und ist zur Hauptsache in der Schweiz und in Italien tätig. Die ungeprüfte Konzernrechnung per 30. September 2021 umfasst die Swisscom AG als Muttergesellschaft und ihre Tochtergesellschaften. Die Swisscom AG ist eine spezialgesetzliche Aktiengesellschaft nach Schweizer Recht mit Sitz in Ittigen bei Bern. Die Adresse lautet: Swisscom AG, Alte Tiefenaustrasse 6, 3048 Worblaufen. Swisscom ist an der SIX Swiss Exchange kotiert. Die Anzahl ausgegebener Aktien hat unverändert zum Vorjahr 51'801'943 Stück betragen. Die Aktien haben einen Nominalwert von CHF 1 und sind voll liberiert. Jede Aktie berechtigt zu einer Stimme. Mehrheitsaktionärin der Swisscom AG ist die Schweizerische Eidgenossenschaft (Bund). Der Bund muss gemäss geltendem Gesetz die kapital- und stimmenmässige Mehrheit halten. Der Verwaltungsrat von Swisscom hat die Freigabe des vorliegenden konsolidierten Zwischenabschlusses am 27. Oktober 2021 genehmigt. Bis zu diesem Datum fanden keine wesentlichen Ereignisse nach dem Bilanzstichtag statt.

Grundlagen der Abschlusserstellung

Der konsolidierte Zwischenabschluss für die neun Monate, die am 30. September 2021 abgeschlossen wurden, wurde in Übereinstimmung mit dem International Accounting Standard «IAS 34 Zwischenberichterstattung» erstellt und sollte in Verbindung mit der für das am 31. Dezember 2020 abgeschlossene Geschäftsjahr erstellten konsolidierten Jahresrechnung gelesen werden. Der konsolidierte Zwischenabschluss wurde in Übereinstimmung mit den in der konsolidierten Jahresrechnung 2020 beschriebenen Grundsätzen der Rechnungslegung sowie den neu ab 1. Januar 2021 anwendbaren Änderungen in den Rechnungslegungsgrundsätzen erstellt.

Die Erstellung des konsolidierten Zwischenabschlusses verlangt vom Management, Einschätzungen und Annahmen zu treffen. Änderungen von Einschätzungen und Annahmen werden in der Berichtsperiode angepasst, in der sich die ursprünglichen Einschätzungen und Annahmen geändert haben.

Swisscom ist in Geschäftsbereichen tätig, in denen die Erbringung von Dienstleistungen keinen bedeutenden saisonalen oder zyklischen Schwankungen innerhalb des Geschäftsjahres unterliegt. Die Ertragssteuern werden basierend auf einer Schätzung des für das Gesamtjahr erwarteten Ertragssteuersatzes berechnet. Für den konsolidierten Zwischenabschluss wurde ein Währungsumrechnungskurs CHF/EUR von 1,083 als Stichtagskurs (31. Dezember 2020 CHF/EUR 1,080) und 1,09 als Durchschnittskurs (Vorjahr CHF/EUR 1,07) verwendet.

1 Änderungen in den Rechnungslegungsgrundsätzen

Ab 1. Januar 2021 wendet Swisscom verschiedene Änderungen der bestehenden International Financial Reporting Standards (IFRS) und Interpretationen an, welche keinen wesentlichen Einfluss auf das Ergebnis oder die Finanzlage des Konzerns haben.

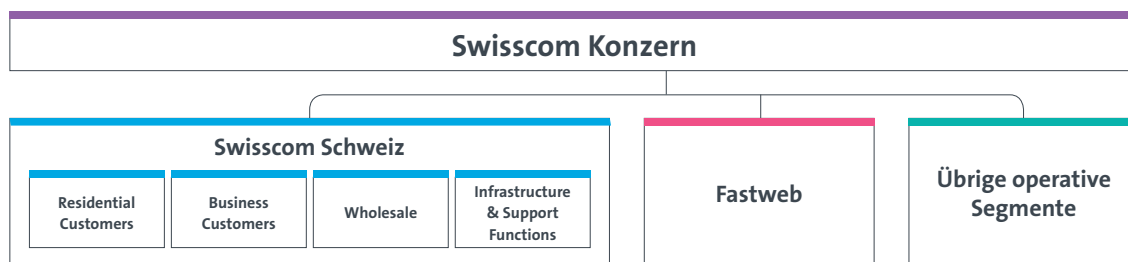
2 Segmentinformationen

Änderungen in der Segmentberichterstattung

Swisscom hat per 1. Januar 2021 ihre Organisation in der Schweiz angepasst und das bisherige Segment IT, Network & Infrastructure in Infrastructure & Support Functions umbenannt. Die Abteilungen mit übergreifenden Funktionen wurden organisatorisch bei Swisscom Schweiz zusammengeführt. Dadurch wird im Rahmen der Segmentberichterstattung der Bereich Group Headquarters nicht mehr separat ausgewiesen. Zudem hat Swisscom per 1. Januar 2021 verschiedene Bereiche zwischen den Segmenten von Swisscom Schweiz und den Übrigen operativen Segmenten verschoben. Die Vorjahreszahlen wurden wie folgt angepasst:

In Mio. CHF	Berichtet	Anpassung	Angepasst
Nettoumsatz			
Geschäftsjahr 2020			
Residential Customers	4'564	(4)	4'560
Business Customers	3'100	–	3'100
Wholesale	976	–	976
Infrastructure & Support Functions (bisher IT, Network & Infrastructure)	85	(2)	83
Elimination	(450)	(19)	(469)
Swisscom Schweiz	8'275	(25)	8'250
Fastweb	2'470	–	2'470
Übrige operative Segmente	1'020	(6)	1'014
Elimination	(665)	31	(634)
Total Nettoumsatz	11'100	–	11'100
Segmentergebnis			
Geschäftsjahr 2020			
Residential Customers	2'586	(2)	2'584
Business Customers	1'235	3	1'238
Wholesale	523	–	523
Infrastructure & Support Functions (bisher IT, Network & Infrastructure)	(2'556)	(64)	(2'620)
Swisscom Schweiz	1'788	(63)	1'725
Fastweb	166	–	166
Übrige operative Segmente	111	(1)	110
Group Headquarters	(64)	64	–
Elimination	(99)	–	(99)
Total Segmentergebnis	1'902	–	1'902

Allgemeine Angaben



Die Berichterstattung erfolgt nach den Segmenten «Residential Customers», «Business Customers», «Wholesale» und «Infrastructure & Support Functions», die zur Swisscom Schweiz zusammengefasst werden, sowie «Fastweb» und «Übrige operative Segmente».

Das Segment Infrastructure & Support Functions verrechnet keine Netzkosten und Management Fees an andere Segmente. Die übrigen Leistungen zwischen den Segmenten werden zu Marktpreisen verrechnet. Somit entsprechen die Ergebnisse der Segmente Residential Customers, Business Customers sowie Wholesale einem Deckungsbeitrag vor Netzkosten.

Der Segmentaufwand umfasst die direkten und indirekten Kosten, die den Personalaufwand, den übrigen Betriebsaufwand abzüglich der aktivierten Eigenleistungen und übrigen Erträge enthalten. Als Vorsorgeaufwand sind die ordentlichen Arbeitgeberbeiträge enthalten. Die Differenz zwischen den ordentlichen Arbeitgeberbeiträgen und dem Vorsorgeaufwand nach IAS 19 wird in der Spalte «Elimination» ausgewiesen. In den ersten neun Monaten 2021 ist in der Spalte Elimination ein Ertrag von CHF 25 Mio. als Überleitungsposition zum Vorsorgeaufwand nach IAS 19 enthalten (Vorjahr Aufwand von CHF 47 Mio.).

Leasingverhältnisse zwischen den Segmenten werden nicht nach IFRS 16 bilanziert. Der ausgewiesene Leasingaufwand der Segmente umfasst die Abschreibungen und Zinsen der Nutzungsrechte exkl. Abschreibungen von CHF 18 Mio. (Vorjahr CHF 18 Mio.) auf Netzzugangsrechten (Infeasible Rights of Use, IRU) sowie die Verrechnung für die Miete von Gebäuden zwischen den Segmenten. Im Leasingaufwand der Segmente des Vorjahres sind zudem Wertberichtigungen auf Nutzungsrechten in Höhe von CHF 7 Mio. nicht enthalten. Der Leasingaufwand von geringwertigen Vermögenswerten wird als direkte Kosten ausgewiesen.

Die Investitionen enthalten die Ausgaben für den Erwerb von Sachanlagen und immateriellen Vermögenswerten sowie Zahlungen für Netzzugangsrechte (Infeasible Rights of Use, IRU). IRUs werden in der Regel vollständig bei Beginn der Nutzung bezahlt und klassifizieren als Leasingverhältnis nach IFRS 16. IRU-Zahlungen werden aufgrund der wirtschaftlichen Betrachtungsweise in den Segmentinformationen als Investition betrachtet. In den Investitionen der ersten neun Monate 2021 sind Zahlungen für IRU von CHF 11 Mio. enthalten (Vorjahr CHF 11 Mio.).

Teilweise werden von Swisscom Schweiz Mobilfunkgeräte im Bündelangebot mit einem Mobilfunkvertrag subventioniert verkauft. Als Folge der Umverteilung des Umsatzes auf die vorab gelieferte Komponente (Mobilfunkgerät) werden Umsätze früher erfasst, als die Rechnungsstellung erfolgt. Dies führt dazu, dass aus diesem Geschäft vertragliche Vermögenswerte erfasst werden. In der Segmentberichterstattung von Swisscom Schweiz wird die Bildung und Auflösung dieser vertraglichen Vermögenswerte als übriger Umsatz ausgewiesen. Der Ausweis der in Rechnung gestellten Beträge erfolgt im Umsatz aus Telekomdiensten bzw. Handelswaren.

Segmentinformationen 2021

1.01.–30.09.2021, in Mio. CHF	Swisscom Schweiz	Fastweb	Übrige operative Segmente	Elimination	Total
Privatkunden	3'366	934	–	–	4'300
Geschäftskunden	2'246	776	326	–	3'348
Wholesale-Kunden	498	197	–	–	695
Nettoumsatz mit externen Kunden	6'110	1'907	326	–	8'343
Nettoumsatz mit anderen Segmenten	40	7	444	(491)	–
Nettoumsatz	6'150	1'914	770	(491)	8'343
Direkte Kosten	(1'321)	(702)	(56)	48	(2'031)
Indirekte Kosten	(2'153)	(556)	(578)	440	(2'847)
Segmentergebnis vor Abschreibungen	2'676	656	136	(3)	3'465
Leasingaufwand	(174)	(43)	(9)	–	(226)
Abschreibungen und Wertminderungen	(1'120)	(480)	(40)	8	(1'632)
Segmentergebnis	1'382	133	87	5	1'607
Zinsen auf Leasingverbindlichkeiten					33
Operatives Ergebnis					1'640
Finanzertrag und Finanzaufwand, netto					138
Ergebnis von Equity-bilanzierten Beteiligungen					(5)
Ergebnis vor Ertragssteuern					1'773
Ertragssteueraufwand					(237)
Reingewinn					1'536
Segmentergebnis vor Abschreibungen	2'676	656	136	(3)	3'465
Leasingaufwand	(174)	(43)	(9)	–	(226)
Investitionen	(1'125)	(479)	(29)	28	(1'605)
Operating Free Cash Flow Proxy	1'377	134	98	25	1'634

Segmentinformationen Swisscom Schweiz 2021

1.01.–30.09.2021, in Mio. CHF	Residential Customers	Business Customers	Wholesale	Infrastructure & Support Functions	Elimination	Total Swisscom Schweiz
Festnetz	1'491	652	–	–	–	2'143
Mobilfunk	1'396	537	–	–	–	1'933
Übrige Umsätze	–	46	–	–	–	46
Telekomdienste	2'887	1'235	–	–	–	4'122
Lösungsgeschäft	–	821	–	–	–	821
Handelswaren	399	168	–	–	–	567
Wholesale	–	–	498	–	–	498
Übrige Umsätze	80	6	–	16	–	102
Nettoumsatz mit externen Kunden	3'366	2'230	498	16	–	6'110
Nettoumsatz mit anderen Segmenten	57	55	241	41	(354)	40
Nettoumsatz	3'423	2'285	739	57	(354)	6'150
Direkte Kosten	(821)	(599)	(326)	(5)	430	(1'321)
Indirekte Kosten	(494)	(698)	(15)	(869)	(77)	(2'153)
Segmentergebnis vor Abschreibungen	2'108	988	398	(817)	(1)	2'676
Leasingaufwand	(30)	(24)	–	(120)	–	(174)
Abschreibungen und Wertminderungen	(39)	(50)	–	(1'032)	1	(1'120)
Segmentergebnis	2'039	914	398	(1'969)	–	1'382
Investitionen	(16)	(30)	–	(1'079)	–	(1'125)

Segmentinformationen 2020

1.01.–30.09.2020, in Mio. CHF, angepasst	Swisscom Schweiz	Fastweb	Übrige operative Segmente	Elimination	Total
Privatkunden	3'320	903	–	–	4'223
Geschäftskunden	2'276	707	329	–	3'312
Wholesale-Kunden	490	176	–	–	666
Nettoumsatz mit externen Kunden	6'086	1'786	329	–	8'201
Nettoumsatz mit anderen Segmenten	44	6	426	(476)	–
Nettoumsatz	6'130	1'792	755	(476)	8'201
Direkte Kosten	(1'251)	(648)	(51)	44	(1'906)
Indirekte Kosten	(2'200)	(536)	(566)	363	(2'939)
Segmentergebnis vor Abschreibungen	2'679	608	138	(69)	3'356
Leasingaufwand	(175)	(42)	(9)	–	(226)
Abschreibungen und Wertminderungen	(1'139)	(462)	(46)	6	(1'641)
Segmentergebnis	1'365	104	83	(63)	1'489
Zinsen auf Leasingverbindlichkeiten					34
Operatives Ergebnis					1'523
Finanzertrag und Finanzaufwand, netto					(113)
Ergebnis von Equity-bilanzierten Beteiligungen					4
Ergebnis vor Ertragssteuern					1'414
Ertragssteueraufwand					(248)
Reingewinn					1'166
Segmentergebnis vor Abschreibungen	2'679	608	138	(69)	3'356
Leasingaufwand	(175)	(42)	(9)	–	(226)
Investitionen	(1'186)	(439)	(30)	23	(1'632)
Operating Free Cash Flow Proxy	1'318	127	99	(46)	1'498

Segmentinformationen Swisscom Schweiz 2020

1.01.–30.09.2020, in Mio. CHF, angepasst	Residential Customers	Business Customers	Wholesale	Infrastructure & Support Functions	Elimination	Total Swisscom Schweiz
Festnetz	1'505	676	–	–	–	2'181
Mobilfunk	1'460	575	–	–	–	2'035
Übrige Umsätze	–	45	–	–	–	45
Telekomdienste	2'965	1'296	–	–	–	4'261
Lösungsgeschäft	–	786	–	–	–	786
Handelswaren	355	171	–	–	–	526
Wholesale	–	–	490	–	–	490
Übrige Umsätze	–	6	–	17	–	23
Nettoumsatz mit externen Kunden	3'320	2'259	490	17	–	6'086
Nettoumsatz mit anderen Segmenten	56	56	237	46	(351)	44
Nettoumsatz	3'376	2'315	727	63	(351)	6'130
Direkte Kosten	(750)	(594)	(324)	(7)	424	(1'251)
Indirekte Kosten	(557)	(705)	(12)	(853)	(73)	(2'200)
Segmentergebnis vor Abschreibungen	2'069	1'016	391	(797)	–	2'679
Leasingaufwand	(33)	(25)	–	(117)	–	(175)
Abschreibungen und Wertminderungen	(54)	(57)	–	(1'028)	–	(1'139)
Segmentergebnis	1'982	934	391	(1'942)	–	1'365
Investitionen	(19)	(27)	–	(1'140)	–	(1'186)

3 Operative Kosten

Direkte Kosten

In Mio. CHF	1.01.–30.09.2021	1.01.–30.09.2020
Kundenendgeräte und Handelswaren	731	664
Bezogene Dienstleistungen	528	455
Kosten für die Vertragserlangung	161	206
Kosten für die Vertragserfüllung	28	26
Netzzugangskosten von Schweizer Tochtergesellschaften	260	258
Netzzugangskosten ausländischer Tochtergesellschaften	323	297
Total Direkte Kosten	2'031	1'906

Indirekte Kosten

In Mio. CHF	1.01.–30.09.2021	1.01.–30.09.2020
Lohn- und Sozialversicherungsaufwand	1'911	1'974
Übriger Personalaufwand	52	42
Total Personalaufwand	1'963	2'016
Informatikaufwand	184	179
Unterhaltsaufwand	200	181
Energieaufwand	91	87
Werbe- und Verkaufsaufwand	132	123
Beratungsaufwand und externe Mitarbeiter	88	95
Verwaltungsaufwand	43	44
Wertberichtigungen auf Forderungen	54	70
Sonstiger Betriebsaufwand	537	485
Total Übriger Betriebsaufwand	1'329	1'264
Eigenleistungen für aktivierte Sachanlagen und immaterielle Vermögenswerte	(320)	(268)
Eigenleistungen für aktivierte Vertragskosten	(44)	(26)
Gewinn aus Veräusserung von Sachanlagen	(5)	(8)
Sonstige Erträge	(76)	(39)
Total Aktivierte Eigenleistungen und übrige Erträge	(445)	(341)
Total Indirekte Kosten	2'847	2'939

Die Eigenleistungen für aktivierte Sachanlagen und immaterielle Vermögenswerte umfassen Personalkosten für die Erstellung technischer Anlagen, den Bau von Netzinfrastruktur und die Erstellung von Software für den internen Gebrauch.

4 Dividende

Die ordentliche Generalversammlung der Swisscom AG beschloss am 31. März 2021 die Zahlung einer unveränderten Dividende von brutto CHF 22 pro Aktie. Die Dividendenzahlung von insgesamt CHF 1'140 Mio. erfolgte am 8. April 2021.

5 Finanzielle Verbindlichkeiten

In Mio. CHF	Buchwert 01.01.2021	Aufnahme	Rückzahlung	Übrige Veränderungen ¹	Buchwert 30.09.2021	Beizulegender Zeitwert
Finanzielle Verbindlichkeiten						
Bankdarlehen	484	223	(57)	(7)	643	674
Anleiensobligationen	6'110	100	(544)	(19)	5'647	5'820
Private Platzierungen	151	–	–	(1)	150	156
Derivative Finanzinstrumente	90	–	–	(32)	58	58
Übrige finanzielle Verbindlichkeiten	207	1	(30)	5	183	192
Total Finanzielle Verbindlichkeiten	7'042	324	(631)	(54)	6'681	6'900

¹ Zinsaufwand, Zinszahlungen, nicht geldwirksame Veränderung Leasingverbindlichkeiten sowie Währungsumrechnung.

Im zweiten Quartal 2021 hat Swisscom eine Anleihe über CHF 100 Mio. aufgenommen. Der Coupon beträgt 0,25% und die Laufzeit dauert bis 2033. Die aufgenommenen Mittel wurden für die Rückzahlung bestehender Schulden verwendet. Im dritten Quartal 2021 hat Swisscom eine Anleihe über EUR 500 Mio. (CHF 544 Mio.) per Fälligkeit zurückbezahlt. Swisscom verfügt über zwei garantierte Kreditlinien von insgesamt CHF 2,2 Mrd., die per 30. September 2021 nicht beansprucht sind.

6 Finanzergebnis

In Mio. CHF	1.01.–30.09.2021	1.01.–30.09.2020
Zinsertrag von finanziellen Vermögenswerten	2	5
Fremdwährungsgewinne	19	5
Veränderung des beizulegenden Zeitwerts von Zinssatzswaps	22	–
Übriger Finanzertrag	224	33
Total Finanzertrag	267	43
Zinsaufwand auf finanziellen Verbindlichkeiten	(48)	(55)
Zinsaufwand auf Leasingverbindlichkeiten	(33)	(34)
Zinsaufwand auf Personalvorsorgeverpflichtungen	(1)	(1)
Barwertanpassungen auf Rückstellungen	(30)	(36)
Veränderung des beizulegenden Zeitwerts von Zinssatzswaps	–	(14)
Übriger Finanzaufwand	(17)	(16)
Total Finanzaufwand	(129)	(156)
Finanzertrag und Finanzaufwand, netto	138	(113)
Zinsaufwand auf Leasingverbindlichkeiten	(33)	(34)
Nettozinsaufwand auf finanziellen Vermögenswerten und Verbindlichkeiten	(46)	(50)

Fastweb übertrug im Rahmen der strategischen Partnerschaft mit TIM ihre Beteiligung an Flash Fiber als Kapitaleinlage in das neu gegründete Glasfaser-Unternehmen FiberCop. Für die Einbringung des Anteils von 20% an Flash Fiber erhält Fastweb einen Anteil von 4,5% an FiberCop. Der Vollzug der Transaktion erfolgte im März 2021. Der beizulegende Zeitwert der FiberCop Beteiligung beträgt EUR 210 Mio. (CHF 232 Mio.). Die Transaktion führte zu einem Gewinn auf der Flash Fiber Beteiligung von CHF 169 Mio., der im ersten Quartal 2021 erfolgswirksam erfasst worden ist. Zudem veräusserte Swisscom im ersten Quartal 2021 ihre Beteiligung an der Belgacom International Carrier Services (BICS) für einen Kaufpreis von EUR 115 Mio. (CHF 126 Mio.). Aus dem Verkauf von BICS realisierte Swisscom einen Gewinn von CHF 38 Mio.

7 Operatives Nettoumlaufvermögen

Die operativen Vermögenswerte und Verbindlichkeiten haben sich in den ersten neun Monaten 2021 wie folgt verändert:

In Mio. CHF	31.12.2020	Operative Veränderung	Übrige Veränderung ¹	30.09.2021
Forderungen aus Lieferungen und Leistungen	2'132	217	2	2'351
Übrige operative Vermögenswerte	1'029	96	–	1'125
Verbindlichkeiten aus Lieferungen und Leistungen	(1'525)	62	(4)	(1'467)
Übrige operative Verbindlichkeiten	(1'269)	(283)	(3)	(1'555)
Total Operative Vermögenswerte und Verbindlichkeiten, netto	367	92	(5)	454

1 Währungsumrechnung sowie Veränderungen aus Kauf und Verkauf von Tochtergesellschaften.

Übrige operative Vermögenswerte und Verbindlichkeiten

In Mio. CHF	30.09.2021	31.12.2020
Übrige operative Vermögenswerte		
Vertragliche Vermögenswerte	186	153
Vertragskosten	242	224
Vorräte	121	120
Abgrenzung vorausbezahlter Aufwendungen	432	349
Sonstige operative Vermögenswerte	144	183
Total Übrige operative Vermögenswerte	1'125	1'029
Übrige operative Verbindlichkeiten		
Vertragliche Verbindlichkeiten	1'004	737
Abgrenzung variabler Erfolgsanteil	111	160
Sonstige operative Verbindlichkeiten	440	372
Total Übrige operative Verbindlichkeiten	1'555	1'269

8 Rückstellungen und Eventualverbindlichkeiten

Rückstellungen

Die Rückstellungen haben sich in den ersten neun Monaten 2021 wie folgt verändert:

In Mio. CHF	Abbruch- und Instandstellungskosten	Regulatorische und wettbewerbsrechtliche Verfahren	Stellenabbau	Übrige	Total
Bestand am 1. Januar 2021	741	233	63	179	1'216
Bildung Rückstellungen	–	60	1	26	87
Anpassungen über die Sachanlagen erfasst	(38)	–	–	–	(38)
Barwertanpassungen	3	27	–	–	30
Auflösung nicht beanspruchter Rückstellungen	–	–	–	(20)	(20)
Verwendung	(7)	(8)	(16)	(24)	(55)
Bestand am 30. September 2021	699	312	48	161	1'220
Davon kurzfristige Rückstellungen	–	40	44	58	142
Davon langfristige Rückstellungen	699	272	4	103	1'078

Swisscom erbringt gemäss dem revidierten Fernmeldegesetz Zugangsdienste (inkl. Interkonnektion) für andere Anbieterinnen von Fernmeldediensten in der Schweiz. Im Februar 2020 verlangte eine Anbieterin von Fernmeldediensten bei der Eidgenössischen Kommunikationskommission (ComCom), dass sich die Verzinsung von Rückforderungen aus Zugangsverfahren am Weighted Average Cost of Capital (WACC) orientieren soll. Im Juni 2021 hat die ComCom diese Zinsregelung bestätigt. Gegen diese Verfügung hat Swisscom im dritten Quartal 2021 Beschwerde beim Bundesverwaltungsgericht einreicht.

Die Weko kam im November 2015 in ihrer Untersuchung zur 2008 erfolgten Ausschreibung eines Firmennetzwerks der Post zudem zum Schluss, dass Swisscom eine marktbeherrschende Stellung auf dem Markt für Breitbandanbindungen im Geschäftskundenbereich einnimmt. Als Folge dieser kartellrechtlich unzulässigen Verhaltensweise verfügte die Weko eine Sanktion von CHF 8 Mio. Swisscom hat die Weko-Verfügung betreffend Ausschreibung eines Firmennetzwerks der Post beim Bundesverwaltungsgericht angefochten. Im Juni 2021 hat das Bundesverwaltungsgericht die Verfügung der Weko weitgehend bestätigt und Swisscom mit einer Busse von CHF 7 Mio. sanktioniert. Als Folge der rechtskräftigen Feststellung des Marktmissbrauchs könnten gegen Swisscom zivilrechtliche Forderungen gestellt werden.

Im Dezember 2019 hat das Bundesgericht eine Beschwerde von Swisscom im Weko-Verfahren wegen Missbrauchs einer marktbeherrschenden Stellung bei ADSL-Diensten letztinstanzlich abgewiesen und eine Sanktion bestätigt. Als Folge der rechtskräftigen Feststellung des Marktmissbrauchs wurden im zweiten Quartal 2020 im Rahmen von zivilrechtlichen Verfahren Forderungen von Anbieterinnen von Fernmeldediensten gestellt. Im zweiten Quartal 2021 haben zivilrechtliche Verhandlungen stattgefunden. Die zivilrechtlichen Verfahren sind noch nicht abgeschlossen.

Die Weko hat im Dezember 2020 eine Untersuchung zum Glasfaserbau von Swisscom eröffnet und vorsorgliche Massnahmen gegen Swisscom verfügt. Mit Urteil vom 30. September 2021 hat das Bundesverwaltungsgericht die von der Weko am 16. Dezember 2020 verfügten vorsorglichen Massnahmen bestätigt und die Beschwerde von Swisscom abgewiesen.

Swisscom bildete in der Vergangenheit auf der Grundlage von rechtlichen Beurteilungen Rückstellungen für regulatorische und wettbewerbsrechtliche Verfahren. Aufgrund der Neuurteilung dieser Verfahren wurden im dritten Quartal 2021 Rückstellungen von CHF 34 Mio. gebildet. Allfällige Zahlungen sind abhängig vom Zeitpunkt des Eintreffens der rechtskräftigen Verfügungen und Entscheide und könnten innerhalb von fünf Jahren erfolgen.

Eventualverbindlichkeiten für regulatorische und wettbewerbsrechtliche Verfahren

Bei den in der konsolidierten Jahresrechnung 2020 erläuterten Eventualverbindlichkeiten im Zusammenhang mit regulatorischen und wettbewerbsrechtlichen Verfahren kommt Swisscom zum Schluss, dass ein Mittelabfluss nicht wahrscheinlich ist und hat deshalb im Konzernabschluss per 30. September 2021 unverändert keine Rückstellungen erfasst.

9 Leistungsorientierte Vorsorgepläne

Die Mehrheit der Mitarbeitenden in der Schweiz ist durch den Swisscom Vorsorgeplan gegen die Risiken Alter, Tod und Invalidität versichert. Der Vorsorgeplan wird durch die Stiftung comPlan durchgeführt. Der Stiftungsrat als oberstes Organ der Vorsorgeeinrichtung setzt sich paritätisch aus Vertretern der Arbeitnehmer und des Arbeitgebers zusammen. Das Vorsorgereglement bildet zusammen mit den gesetzlichen Bestimmungen über die berufliche Vorsorge das formale Regelwerk des Vorsorgeplans.

Der Stiftungsrat von comPlan hat im zweiten Quartal 2021 verschiedene Änderungen des Vorsorgeplans beschlossen. Im Wesentlichen beinhalten diese Änderungen eine Senkung der Umwandlungssätze, Kompensationsmassnahmen zur Abfederung der Rentenkürzungen sowie eine Reduktion von Anwartschaften für laufenden Ehegatten- und Partnerrenten. Die verschiedenen Massnahmen führten zu einem Ertrag von CHF 60 Mio., der im zweiten Quartal 2021 als Minderung des Vorsorgeaufwands erfasst wurde. Grundlage war eine Neubewertung der Nettoverpflichtung mit den bei Eintritt der Planänderung aktuellen Marktwerten des Vorsorgevermögens und den aktuellen versicherungsmathematischen Annahmen mit Berücksichtigung der Risk-Sharing-Eigenschaften.

Alternative Performancekennzahlen

Swisscom verwendet in der gesamten Finanzberichterstattung nicht nur Kennzahlen, die in den International Financial Reporting Standards (IFRS) definiert sind, sondern auch ausgewählte alternative Performancekennzahlen (APM). Diese alternativen Kennzahlen liefern nützliche Informationen über die wirtschaftliche Lage des Konzerns und werden für die finanzielle Führung und Steuerung verwendet. Da diese Kennzahlen nicht nach IFRS definiert sind, kann sich die Berechnung von den veröffentlichten APMs anderer Unternehmen unterscheiden. Aus diesem Grund ist die Vergleichbarkeit über Unternehmensgrenzen hinweg möglicherweise begrenzt. Die bei Swisscom verwendeten wesentlichen alternativen Performancekennzahlen für die finanzielle Zwischenberichterstattung per 30. September 2021 werden wie folgt definiert:

Kennzahl	Definition Swisscom
Anpassungen	Bedeutende Positionen, die aufgrund ihres Ausnahmecharakters nicht als Bestandteil des laufenden Leistungsausweises des Swisscom Konzerns angesehen werden können, beispielsweise Aufwendungen für Stellenabbau und wesentliche Positionen im Zusammenhang mit Rechtsfällen oder andere Sondereffekte. Zudem kann die Anwendung von Änderungen in der Rechnungslegungsvorschriften nach IFRS die Vergleichbarkeit zum Vorjahr beeinträchtigen, wenn diese nicht retrospektiv angewendet werden.
Zu konstanten Währungen	Performancekennzahl unter Berücksichtigung der Währungseinflüsse (Zahlen 2021 werden mit dem Wechselkurs 2020 umgerechnet, um den Währungseinfluss zu berechnen).
Operatives Ergebnis vor Abschreibungen (EBITDA)	Operatives Ergebnis vor Abschreibungen und Wertminderungen von Sachanlagen, immateriellen Vermögenswerten und Nutzungsrechten, Finanzaufwand und Finanzertrag, Ergebnis von Equity-bilanzierten Beteiligungen und Ertragssteueraufwand.
Operatives Ergebnis (EBIT)	Operatives Ergebnis vor Finanzaufwand und Finanzertrag, Ergebnis von Equity-bilanzierten Beteiligungen und Ertragssteueraufwand.
Investitionen	Investitionen in Sachanlagen, immaterielle Vermögenswerte und Zahlungen für Netzzugangsnutzungsrechte (Indefeasible Rights of Use, IRU), die nach IFRS 16 bilanziert werden. IRUs werden in der Regel vollständig bei Beginn der Nutzung bezahlt.
Operating Free Cash Flow Proxy	Operatives Ergebnis vor Abschreibungen (EBITDA) abzüglich Investitionen in Sachanlagen und immaterielle Vermögenswerte sowie Zahlungen für Netzzugangsnutzungsrechte (IRU) sowie Leasingaufwand. Der Leasingaufwand enthält den Zinsaufwand auf Leasingverbindlichkeiten und die Abschreibungen von Nutzungsrechten exkl. Abschreibungen von Netzzugangsnutzungsrechten (IRU) sowie Wertminderungen von Nutzungsrechten.
Free Cash Flow	Geldflüsse aus Geschäftstätigkeit und Investitionstätigkeit exkl. Geldflüsse aus dem Erwerb und Verkauf von Tochtergesellschaften sowie Einnahmen und Ausgaben für Equity-bilanzierte Beteiligungen und übrige finanzielle Vermögenswerte.
Nettoverschuldung	Finanzielle Verbindlichkeiten abzüglich flüssiger Mittel, kotierter Schuldinstrumente, Depositenzertifikate, zum Hedging von finanziellen Verbindlichkeiten gehaltener derivativer Finanzinstrumente sowie den übrigen kurzfristigen Finanzanlagen.
Nettoverschuldung inkl. Leasingverbindlichkeiten	Nettoverschuldung zuzüglich Leasingverbindlichkeiten.

Überleitung der alternativen Performancekennzahlen

In Mio. CHF	1.01.–30.09.2021	1.01.–30.09.2020	Veränderung berichtet	Veränderung zu konstanten Währungen
Nettoumsatz				
Nettoumsatz	8'343	8'201	1,7%	1,3%
Operatives Ergebnis vor Abschreibungen (EBITDA)				
EBITDA	3'465	3'356	3,2%	2,9%
Gewinn aus Änderung Personalvorsorgeplan	(60)	–		
Bildung Rückstellungen für Rechtsverfahren in der Schweiz	52	–		
EBITDA angepasst	3'457	3'356	3,0%	2,7%
Investitionen				
Investitionen in Sachanlagen und immaterielle Vermögenswerte	1'594	1'621	–1,7%	–2,2%
Zahlungen für Netzzugangsnutzungsrechte (IRU)	11	11	–%	
Investitionen	1'605	1'632	–1,7%	–2,2%

In Mio. CHF	1.01.–30.09.2021	1.01.–30.09.2020	Veränderung berichtet
Operating Free Cash Flow Proxy			
Geldzufluss aus Geschäftstätigkeit	2'908	3'032	(124)
Investitionen	(1'605)	(1'632)	27
Abschreibungen von Nutzungsrechten	(211)	(217)	6
Abschreibungen von Netzzugangsnutzungsrechten (IRU)	18	18	–
Wertminderungen von Nutzungsrechten	–	7	(7)
Veränderung abgegrenzter Gewinn aus Verkauf und Rückmiete von Liegenschaften	9	9	–
Veränderung operativer Vermögenswerte und Verbindlichkeiten	92	26	66
Veränderung Rückstellungen	(12)	27	(39)
Veränderung Personalvorsorgeverpflichtungen	22	(46)	68
Gewinn aus Abgang von Sachanlagen	5	8	(3)
Aufwand für aktienbasierte Vergütungen	(1)	(1)	–
Umsatz aus Finanzierungsleasingverhältnissen	71	49	22
Erhaltene Zinszahlungen	(12)	(23)	11
Geleistete Zinszahlungen auf finanziellen Verbindlichkeiten	68	82	(14)
Erhaltene Dividendenzahlungen	(1)	(15)	14
Ertragssteuerzahlungen	283	174	109
Operating Free Cash Flow Proxy	1'634	1'498	136
Free Cash Flow			
Geldzufluss aus Geschäftstätigkeit	2'908	3'032	(124)
Geldabfluss aus Investitionstätigkeit	(1'316)	(1'706)	390
Rückzahlung von Leasingverbindlichkeiten	(208)	(207)	(1)
Erwerb von Tochtergesellschaften abzüglich erworbener flüssiger Mittel	25	30	(5)
Einnahmen aus Equity-bilanzierten Beteiligungen	(135)	–	(135)
Ausgaben für Equity-bilanzierte Beteiligungen	1	15	(14)
Ausgaben für übrige finanzielle Vermögenswerte	13	122	(109)
Einnahmen aus übrigen finanziellen Vermögenswerten	(112)	(19)	(93)
Free Cash Flow	1'176	1'267	(91)

Weitere Informationen

Aktieninformation

Wesentliche Kennzahlen zur Swisscom Aktie

1.01.–30.09.2021	SIX Swiss Exchange
Schlusskurs per 31. Dezember 2020 in CHF ¹	477,10
Schlusskurs per 30. September 2021 in CHF ¹	537,40
Höchstkurs in CHF ¹	562,40
Tiefstkurs in CHF ¹	456,30
Total Handelsvolumen in Aktien	23'481'750
Total Umsatzvolumen in Millionen CHF	11'771,38
Tagesdurchschnitt in Aktien	123'588
Tagesdurchschnitt in Millionen CHF	61,95

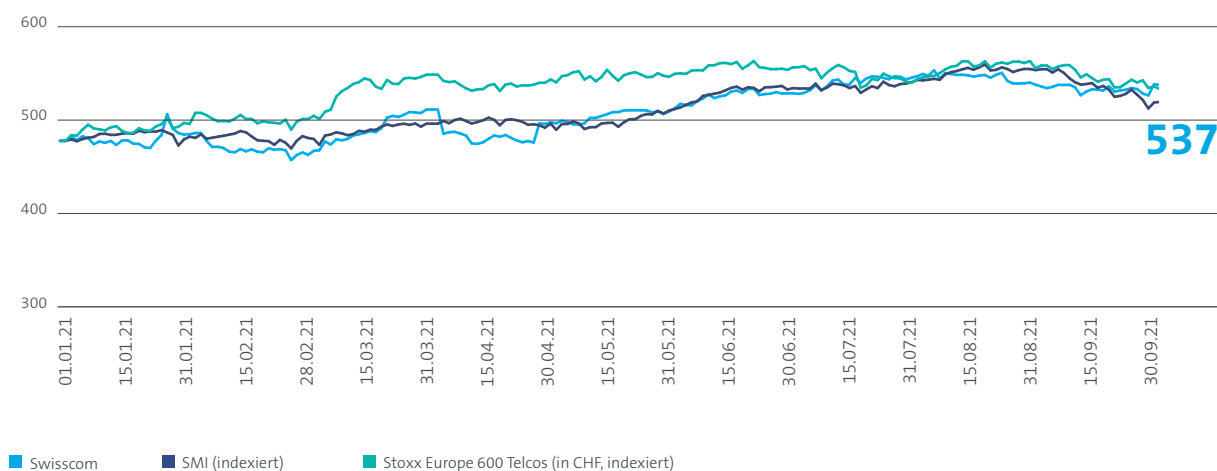
Quelle: Bloomberg

1 bezahlte Kurse

Aktienkursentwicklung

Aktienkursentwicklung seit 1. Januar 2021

in CHF



Finanzkalender

- 3. Februar 2022 Veröffentlichung Jahresergebnis und Geschäftsbericht 2021
- 28. April 2022 Veröffentlichung Zwischenergebnis erstes Quartal 2022
- 4. August 2022 Veröffentlichung Zwischenergebnis zweites Quartal 2022
- 27. Oktober 2022 Veröffentlichung Zwischenergebnis drittes Quartal 2022

Handelsorte

Die Swisscom Aktien sind an der SIX Swiss Exchange kotiert und werden an der SIX Swiss Exchange unter dem Symbol «SCMN» (Valorennummer 874251) und in der Form von American Depositary Receipts (ADR) im Verhältnis 1:10 in den USA (Over The Counter, Level 1 Programm) unter dem Symbol «SCMWY» (Pink Sheet Nummer 69769) gehandelt.

Quartalsübersicht 2020 und 2021

In Mio. CHF bzw. wie angemerkt	1. Quartal	2. Quartal	3. Quartal	4. Quartal	2020	1. Quartal	2. Quartal	3. Quartal	4. Quartal	2021
Erfolgsrechnung										
Nettoumsatz	2'737	2'706	2'758	2'899	11'100	2'803	2'780	2'760		8'343
Direkte Kosten	(626)	(624)	(656)	(763)	(2'669)	(680)	(670)	(681)		(2'031)
Personalaufwand	(700)	(679)	(637)	(701)	(2'717)	(716)	(611)	(636)		(1'963)
Übriger Betriebsaufwand	(407)	(416)	(441)	(534)	(1'798)	(422)	(444)	(463)		(1'329)
Aktiviert Eigenleistungen und übrige Erträge	107	110	124	125	466	139	138	168		445
Betriebsergebnis (EBITDA)	1'111	1'097	1'148	1'026	4'382	1'124	1'193	1'148		3'465
Abschreibungen Sachanlagen und immaterielle Vermögenswerte	(537)	(541)	(538)	(533)	(2'149)	(538)	(549)	(527)		(1'614)
Abschreibungen Nutzungsrechte	(70)	(77)	(70)	(69)	(286)	(70)	(71)	(70)		(211)
Betriebsergebnis (EBIT)	504	479	540	424	1'947	516	573	551		1'640
Nettozinsaufwand finanzielle Vermögenswerte und Verbindlichkeiten	(12)	(18)	(20)	(19)	(69)	(17)	(16)	(13)		(46)
Zinsaufwand Leasingverbindlichkeiten	(11)	(11)	(12)	(11)	(45)	(11)	(11)	(11)		(33)
Übriges Finanzergebnis	(14)	(38)	23	(9)	(38)	252	(35)	–		217
Equity-bilanzierte Beteiligungen	1	2	1	–	4	–	(4)	(1)		(5)
Ergebnis vor Ertragssteuern	468	414	532	385	1'799	740	507	526		1'773
Ertragssteueraufwand	(74)	(72)	(102)	(23)	(271)	(102)	(99)	(36)		(237)
Reingewinn	394	342	430	362	1'528	638	408	490		1'536
Anteil Aktionäre der Swisscom AG	395	343	431	361	1'530	638	407	490		1'535
Anteil nicht beherrschende Aktionäre	(1)	(1)	(1)	1	(2)	–	1	–		1
Gewinn pro Aktie (in CHF)	7,63	6,62	8,32	6,97	29,54	12,32	7,86	9,46		29,63
Nettoumsatz										
Swisscom Schweiz	2'065	2'019	2'046	2'120	8'250	2'080	2'023	2'047		6'150
Fastweb	580	599	613	678	2'470	634	659	621		1'914
Übrige operative Segmente	241	246	268	259	1'014	240	265	265		770
Intersegment-Elimination	(149)	(158)	(169)	(158)	(634)	(151)	(167)	(173)		(491)
Total Nettoumsatz	2'737	2'706	2'758	2'899	11'100	2'803	2'780	2'760		8'343
Operatives Ergebnis vor Abschreibungen (EBITDA)										
Swisscom Schweiz	909	872	898	787	3'466	916	881	879		2'676
Fastweb	181	208	219	232	840	195	225	236		656
Übrige operative Segmente	42	40	56	46	184	34	49	53		136
Überleitung Vorsorgeaufwand	(15)	(16)	(16)	(18)	(65)	(13)	49	(11)		25
Elimination	(6)	(7)	(9)	(21)	(43)	(8)	(11)	(9)		(28)
Total EBITDA	1'111	1'097	1'148	1'026	4'382	1'124	1'193	1'148		3'465
Investitionen										
Swisscom Schweiz	367	409	410	413	1'599	371	382	372		1'125
Fastweb	148	146	145	190	629	168	162	149		479
Übrige operative Segmente	7	11	12	14	44	9	10	10		29
Intersegment-Elimination	(6)	(7)	(10)	(20)	(43)	(8)	(11)	(9)		(28)
Total Investitionen	516	559	557	597	2'229	540	543	522		1'605

In Mio. CHF bzw. wie angemerkt	1. Quartal	2. Quartal	3. Quartal	4. Quartal	2020	1. Quartal	2. Quartal	3. Quartal	4. Quartal	2021
Operating Free Cash Flow Proxy										
Operatives Ergebnis (EBITDA)	1'111	1'097	1'148	1'026	4'382	1'124	1'193	1'148		3'465
Leasingaufwand	(75)	(75)	(76)	(74)	(300)	(75)	(76)	(75)		(226)
EBITDA nach Leasingaufwand (EBITDA AL)	1'036	1'022	1'072	952	4'082	1'049	1'117	1'073		3'239
Investitionen	(516)	(559)	(557)	(597)	(2'229)	(540)	(543)	(522)		(1'605)
Operating Free Cash Flow Proxy	520	463	515	355	1'853	509	574	551		1'634
Nettoverschuldung										
Nettoverschuldung	6'552	7'171	6'625	6'218	6'218	5'849	6'626	6'040		6'040
Nettoverschuldung inkl. Leasingverbindlichkeiten	8'528	9'129	8'622	8'206	8'206	7'825	8'569	7'999		7'999
Personalbestand in Vollzeitstellen										
Swisscom Schweiz	13'056	12'857	12'876	12'845	12'845	12'830	12'867	12'963		12'963
Fastweb	2'515	2'605	2'634	2'703	2'703	2'733	2'750	2'741		2'741
Übrige operative Segmente	3'539	3'522	3'516	3'514	3'514	3'514	3'493	3'468		3'468
Total Personalbestand	19'110	18'984	19'026	19'062	19'062	19'077	19'110	19'172		19'172
Informationen nach geografischen Regionen										
Nettoumsatz Schweiz	2'155	2'106	2'140	2'213	8'614	2'164	2'115	2'134		6'413
Nettoumsatz Ausland	582	600	618	686	2'486	639	665	626		1'930
Total Nettoumsatz	2'737	2'706	2'758	2'899	11'100	2'803	2'780	2'760		8'343
EBITDA Schweiz	924	890	922	786	3'522	927	962	907		2'796
EBITDA Ausland	187	207	226	240	860	197	231	241		669
Total EBITDA	1'111	1'097	1'148	1'026	4'382	1'124	1'193	1'148		3'465
Investitionen Schweiz	367	412	412	405	1'596	371	381	372		1'124
Investitionen Ausland	149	147	145	192	633	169	162	150		481
Total Investitionen	516	559	557	597	2'229	540	543	522		1'605
Personalbestand Schweiz	16'357	16'119	16'119	16'048	16'048	15'975	15'964	16'006		16'006
Personalbestand Ausland	2'753	2'865	2'907	3'014	3'014	3'102	3'146	3'166		3'166
Total Personalbestand (Vollzeit)	19'110	18'984	19'026	19'062	19'062	19'077	19'110	19'172		19'172
Fastweb, in Mio. EUR										
Privatkunden	280	282	282	289	1'133	286	288	282		856
Geschäftskunden	211	224	226	246	907	237	244	231		712
Wholesale	50	55	59	93	257	56	66	60		182
Umsatz mit externen Kunden	541	561	567	628	2'297	579	598	573		1'750
Segmentergebnis (EBITDA)	170	195	203	216	784	179	205	218		602
Marge in % Nettoumsatz	31,3	34,7	35,7	34,3	34,0	30,8	34,2	38,0		34,3
Leasingaufwand	(13)	(13)	(13)	(13)	(52)	(14)	(13)	(13)		(40)
EBITDA nach Leasingaufwand (EBITDA AL)	157	182	190	203	732	165	192	205		562
Investitionen	(138)	(138)	(134)	(177)	(587)	(154)	(147)	(138)		(439)
Operating Free Cash Flow Proxy	19	44	56	26	145	11	45	67		123
Breitbandanschlüsse in Tsd.	2'659	2'692	2'704	2'747	2'747	2'765	2'774	2'768		2'768
Mobilfunkanschlüsse in Tsd.	1'779	1'830	1'889	1'961	1'961	2'066	2'188	2'316		2'316

In Mio. CHF bzw. wie angemerkt	1. Quartal	2. Quartal	3. Quartal	4. Quartal	2020	1. Quartal	2. Quartal	3. Quartal	4. Quartal	2021
Swisscom Schweiz										
Umsatz und Ergebnisse										
Residential Customers	497	478	485	474	1'934	465	463	468		1'396
Business Customers	196	189	190	186	761	182	179	176		537
Umsatz Mobilfunk	693	667	675	660	2'695	647	642	644		1'933
Residential Customers	505	500	500	507	2'012	503	498	490		1'491
Business Customers	226	227	223	223	899	223	215	214		652
Umsatz Festnetz	731	727	723	730	2'911	726	713	704		2'143
Übrige Umsätze Business Customers	15	15	15	16	61	15	16	15		46
Total Umsatz Telekomdienste	1'439	1'409	1'413	1'406	5'667	1'388	1'371	1'363		4'122
Lösungsgeschäft	267	260	259	272	1'058	273	274	274		821
Handelswaren	175	175	176	233	759	212	174	181		567
Wholesale	164	158	168	171	661	173	159	166		498
Übrige Umsätze	5	1	17	25	48	21	33	48		102
Total Umsatz mit externen Kunden	2'050	2'003	2'033	2'107	8'193	2'067	2'011	2'032		6'110
Residential Customers	1'120	1'080	1'120	1'164	4'484	1'130	1'105	1'131		3'366
Business Customers	760	760	739	767	3'026	759	741	730		2'230
Wholesale	164	158	168	171	661	173	159	166		498
Infrastructure & Support Functions	6	5	6	5	22	5	6	5		16
Total Umsatz mit externen Kunden	2'050	2'003	2'033	2'107	8'193	2'067	2'011	2'032		6'110
Segmentergebnis vor Abschreibungen (EBITDA)										
Residential Customers	703	683	683	629	2'698	699	706	703		2'108
Business Customers	337	339	340	332	1'348	338	327	323		988
Wholesale	132	125	134	133	524	138	124	136		398
Infrastructure & Support Functions	(262)	(277)	(258)	(307)	(1'104)	(259)	(276)	(282)		(817)
Intersegment-Elimination	(1)	2	(1)	–	–	–	–	(1)		(1)
Segmentergebnis (EBITDA)	909	872	898	787	3'466	916	881	879		2'676
Marge in % Nettoumsatz	44,0	43,2	43,9	37,1	42,0	44,0	43,5	42,9		43,5
Leasingaufwand	(59)	(58)	(58)	(57)	(232)	(58)	(59)	(57)		(174)
EBITDA nach Leasingaufwand (EBITDA AL)	850	814	840	730	3'234	858	822	822		2'502
Investitionen	(367)	(409)	(410)	(413)	(1'599)	(371)	(382)	(372)		(1'125)
Operating Free Cash Flow Proxy	483	405	430	317	1'635	487	440	450		1'377
Operationelle Daten in Tsd.										
Anschlüsse										
Residential Customers	1'291	1'276	1'257	1'235	1'235	1'207	1'188	1'171		1'171
Business Customers	291	288	289	288	288	284	283	270		270
Festnetztelefonieanschlüsse	1'582	1'564	1'546	1'523	1'523	1'491	1'471	1'441		1'441
Residential Customers	1'754	1'750	1'747	1'746	1'746	1'733	1'733	1'736		1'736
Business Customers	299	298	298	297	297	295	294	294		294
Breitbandanschlüsse Retail	2'053	2'048	2'045	2'043	2'043	2'028	2'027	2'030		2'030
Residential Customers	1'518	1'516	1'518	1'519	1'519	1'512	1'513	1'516		1'516
Business Customers	68	68	68	69	69	69	69	69		69
Swisscom TV-Anschlüsse	1'586	1'584	1'586	1'588	1'588	1'581	1'582	1'585		1'585
Postpaid Residential Customers	2'931	2'933	2'962	2'991	2'991	2'990	3'016	3'063		3'063
Postpaid Business Customers	1'842	1'850	1'859	1'861	1'861	1'863	1'856	1'859		1'859
Mobilfunkanschlüsse Postpaid	4'773	4'783	4'821	4'852	4'852	4'853	4'872	4'922		4'922
Prepaid Residential Customers	1'526	1'481	1'432	1'372	1'372	1'324	1'297	1'268		1'268
Mobilfunkanschlüsse	6'299	6'264	6'253	6'224	6'224	6'177	6'169	6'190		6'190
RGU Residential Customers	9'020	8'956	8'916	8'863	8'863	8'766	8'747	8'754		8'754
RGU Business Customers	2'500	2'504	2'514	2'515	2'515	2'511	2'502	2'492		2'492
Umsatz generierende Einheiten (RGU)	11'520	11'460	11'430	11'378	11'378	11'277	11'249	11'246		11'246
Breitbandanschlüsse Wholesale	525	533	543	555	555	567	581	588		588
Entbündelte Teilnehmeranschlüsse	66	63	59	56	56	52	49	44		44

Zukunftsbezogene Aussagen

Der Zwischenbericht erscheint in Deutsch und Englisch. Die deutsche Version ist verbindlich.

Dieser Zwischenbericht enthält zukunftsgerichtete Aussagen. In diesem Zwischenbericht können solche zukunftsgerichteten Aussagen insbesondere Aussagen im Zusammenhang mit unserer Finanzlage, den Betriebs- und Geschäftsergebnissen sowie bestimmten strategischen Plänen und Zielen beinhalten.

Da diese zukunftsgerichteten Aussagen Risiken und Unsicherheiten unterliegen, können die tatsächlichen künftigen Ergebnisse wesentlich von jenen abweichen, die in den Aussagen zum Ausdruck gebracht oder impliziert wurden. Viele dieser Risiken und Unsicherheiten beziehen sich auf Faktoren, die sich der Kontrolle und Einschätzung von Swisscom entziehen, wie z. B. künftige Marktbedingungen, Währungsschwankungen, das Verhalten anderer Marktteilnehmer, Massnahmen staatlicher Regulierungsbehörden und andere Risikofaktoren, wie sie in früheren und künftigen Anmeldungen und Berichten von Swisscom und Fastweb angegeben sind, insbesondere bei der amerikanischen Börsenaufsicht Securities and Exchange Commission eingereichten Anmeldungen und Berichten sowie in früheren und künftigen Anmeldungen, Presseerklärungen, Berichten und sonstigen Informationen, die auf den Webseiten der Konzerngesellschaften von Swisscom veröffentlicht werden.

Den Lesern wird empfohlen, sich nicht unverhältnismässig auf die zukunftsgerichteten Aussagen zu verlassen, die nur zum Zeitpunkt der hier gemachten Aussagen Gültigkeit haben.

Swisscom hat weder die Absicht noch eine Verpflichtung, zukunftsgerichtete Aussagen zu aktualisieren oder zu revidieren, sei es infolge neuer Informationen, künftiger Ereignisse oder sonstiger Faktoren.

