

# VTech HD10



**vtech®**  
Mode d'emploi

**Start**

Contenu de votre paquet:



Combiné sans fil  
VTech HD10

Station de chargement  
avec l'adaptateur électrique

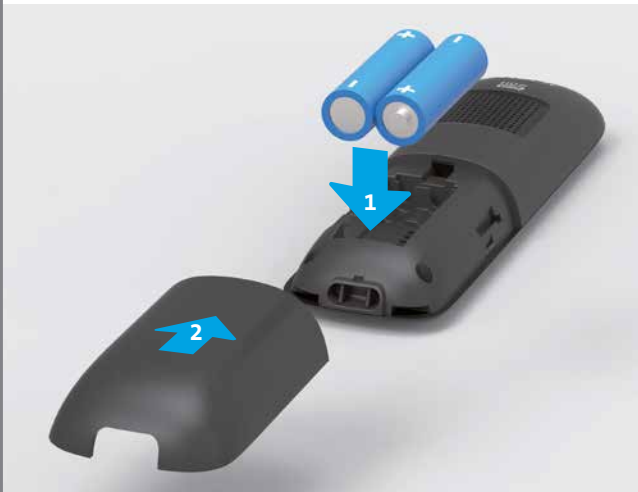
**1**

Votre Internet-Box doit être installée et allumée.



**2**

Insérez les piles et fermez le compartiment.



## Aperçu de l'installation



**3**

Choisissez votre langue.



**4**

Approchez-vous de votre Internet-Box avec le combiné.



Transférez en toute simplicité les contacts de votre smartphone vers votre combiné. Vous trouverez plus d'infos sous «**Répertoire**» au verso.

**7**



Vous avez configuré votre VTech HD10.

Branchez l'adaptateur à la prise électrique de votre choix.

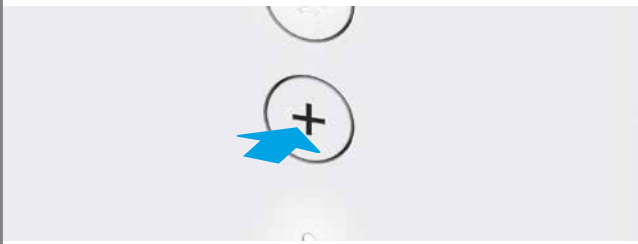
**6**



Nous vous recommandons de laisser charger le combiné pendant au moins 15 heures après la première mise en service.

**5**

Appuyez sur la touche de connexion de votre Internet-Box.



**Attendez que celui-ci se connecte.**

Si la connexion n'a pas fonctionné, recommencez les étapes 4 et 5. Vous trouverez le mode de connexion du combiné sans fil sur:

> OK > Paramètres > Paramètres avancés > Connexion > Connecter > OK



Designed to fit your home.  
And your life.

VTech Telecommunications Ltd.  
Un membre de THE VTECH GROUP OF COMPANIES.  
Les spécifications sont susceptibles de changer sans préavis.  
© 2017 pour VTech Telecommunications Ltd.  
Tous droits réservés. Version 3 08/17.

KKD+JM (PMK-UID) 08/2017 FR

# Répertoire

**Utilisez vos contacts de smartphone sur le combiné VTech HD10.**  
Avec l’appli Swisscom Home, importez les contacts de votre smartphone d’un simple bouton vers le répertoire central de l’Internet-Box. Le combiné permet d’accéder au répertoire central.



Vous pouvez éditer vos contacts directement sur le combiné ou en toute simplicité sur le portail Web de l’Internet-Box sur <http://internetbox>.

**Créer un nouveau contact:**  
> OK > Répertoire > Nouveau contact

**Classement**  
Vous avez la possibilité de classer les contacts du répertoire par nom ou prénom:  
> OK > Paramètres > Paramètres avancés > Trier contacts

Pour en savoir plus, consultez le site [www.swisscom.ch/internetbox-répertoire](http://www.swisscom.ch/internetbox-répertoire)

**Avant de remplacer votre Internet-Box ou d’effectuer une réinitialisation, veuillez sauvegarder vos paramètres sur:**  
Internet-Box 2/plus/standard:  
<http://internetbox> > Paramètres > Enregistrer la configuration  
Internet-Box light:  
<http://internetbox> > Avancé > Sauvegarder configuration actuelle

# Réveil

**Configurer le réveil**  
> OK > Paramètres > Réveil > Régler le réveil > Sauvegarder  
Vous avez le choix entre «Une fois», «Tous les jours» ou «Lundi au vendredi».

**Si le réveil sonne**  
[ ] Bouton en haut à gauche: Eteindre  
[ ] Bouton en haut à droite: Snooze (répétition après 5 min.)

Après 10 minutes de sonnerie, l’alarme s’éteint automatiquement.

**Désactiver le réveil**  
> OK > Paramètres > Réveil > Eteint


# Sélectionner la sonnerie

> OK > Paramètres > Sonneries  
Choisissez > «Appels externes» ou «Appels internes».

**Régler le volume**  
Appuyez sur les boutons de navigation en mode veille ▲▼ pour régler le volume.

# Sonnerie de confort

> OK > Paramètres > Tonalités confort > Sauvegarder  
Sélectionnez la sonnerie de confort et appuyez sur «OK» pour l’activer/la désactiver.

 Pour en savoir plus, consultez le site: [www.swisscom.ch/hd-phones-aider](http://www.swisscom.ch/hd-phones-aider)

# Informations sur votre combiné sans fil

**ECO Ecomode plus**  
En veille, Ecomode plus s’active automatiquement et la consommation d’énergie est réduite de 100%.

**La puissance de réception**  
s’affiche avec 0 - 4 barres.  
Lorsque l’icône clignote, vous n’avez pas de réception.  
> Réduisez la distance jusqu’à votre Internet-Box.

**⛔ Votre combiné n’est pas connecté.**  
> Connectez votre combiné (voir étape 5).

**L’icône d’état de charge**  
clignote lorsque les piles sont vides.  
> Placez le combiné sur la station de recharge.

**Le réveil est réglé.**

**Messages COMBOX®**

**Nom de votre combiné**

**Naviguer dans le menu /OK**  
Régler le volume (sonnerie et volume de communication)

**Menu /**touche de confirmation / snooze (réveil)  
Clignotement rapide: appel entrant  
Clignotement lent: appel manqué

**Terminer la communication**  
Longue pression: allumer /éteindre le combiné

**Longue pression: COMBOX®**

**Longue pression: verrouiller / déverrouiller le clavier**

**Microphone**

Configurer un numéro abrégé /bouton Retour /éteindre le réveil

Prendre un appel /**passer en mode haut-parleur pendant un appel** /liste des appels

Longue pression: **COMBOX®**

Touche majuscules

# Décroché auto

Lorsque le combiné est posé sur la station de recharge, vous pouvez décrocher sans besoin d’appuyer sur la touche avec le téléphone vert, si la fonction «Décroché auto» est activée.  
> OK > Paramètres > Paramètres avancés > Décroché auto  
> Allumer

# Numéro abrégé (chiffres de 0 à 9)

Vous pouvez attribuer un numéro de téléphone important à chacun des touches 0 à 9.

**Configurer un numéro abrégé**  
> N. rapide > Choisir numéro > Options > Saisir numéro de destination > OK

**Pour appeler le numéro enregistré,**  
appuyez longuement sur le chiffre programmé.

Vous pouvez assigner un autre combiné interne, sélectionner un contact depuis le répertoire central ou saisir directement un numéro.

# Affichage de l’heure

Lorsque la fonction heure est activée, l’heure et la date sont affichées en mode veille. Vous pouvez désactiver cette fonction:  
> OK > Paramètres > Paramètres avancés > Affichage horloge > Eteindre

**Luminosité de l’affichage de l’heure**  
> OK > Paramètres > Paramètres avancés  
> Affichage horloge  
Choisissez entre «Clair», «Moyen» et «Sombre».

# Modifiez le nom du combiné

> OK > Paramètres > Paramètres avancés > Nom de l’appareil  
Saisissez le nom souhaité, par exemple «Salon».

# Paramètres par défaut

> OK > Paramètres > Paramètres avancés > Factory reset  
> OK > OK

Vos paramètres sont supprimés et le combiné est déconnecté. Cela n’impacte pas votre répertoire central ni votre liste des appels.

# Conseils pour téléphoner

**Appels manqués**  
> OK > Appels manqués  
☎ Appels manqués  
Avec «Options», vous pouvez rappeler, enregistrer le numéro ou supprimer l’appel.

**Liste des appels**  
> OK > Historique d’appels:  
☎ appel passé  
☎ appel accepté  
☎ appel manqué

**Chercher un contact dans le répertoire central**  
> OK > Répertoire > Chercher contact > OK  
Vous pouvez saisir une ou plusieurs lettres.  
**Recherche rapide:**  
> OK > Répertoire > Saisissez une lettre.

**Configurer le COMBOX®**  
> OK > Messages COMBOX  
Complétez le numéro du COMBOX® 086 avec votre numéro de téléphone (sans espace).

**Transférer des appels externes en interne**  
> Options > Transfert > OK > Sélectionnez le combiné souhaité (par exemple DECT204) > OK > La communication est établie > Options > Transfert > OK

**Gestion des appels**  
**Blocage des appels** (le dernier appel est bloqué):  
> OK > Paramètres > Gestion des appels > Blocage des appels\*  
**Ne pas déranger** (tous les appelants entendent un signal d’occupation):  
> OK > Paramètres > Gestion des appels > Ne pas déranger\*  
**Bloquer les appels anonymes** (les appelants avec un numéro de téléphone anonyme entendent une annonce standard):  
> OK > Paramètres > Gestion des appels > Bloquer anonymes\*  
**Rediriger les appels:**  
> OK > Paramètres > Gestion des appels > Renvoi d’appels  
**Appeler en anonyme** (votre numéro sera masqué):  
> OK > Paramètres > Gestion des appels > Masquer numéro


\* Avec plusieurs numéros de téléphone (MultiLINE)  
Cette fonction est utilisée uniquement sur le numéro sortant actuellement utilisé.


# Consignes de sécurité

**Points importants**  
> Attention à votre ouïe: les tonalités d’appel et les sonneries sont retransmises sur le combiné via le haut-parleur. C’est pourquoi vous ne devez pas garder le combiné près de l’oreille lorsque l’une de ces fonctions est active. Cela peut endommager votre ouïe.  
> Il est impossible d’effectuer un appel d’urgence avec cet appareil en cas de panne de courant. N’oubliez pas de prévoir d’autres moyens d’appel en cas de besoin.  
> Utilisez l’appareil uniquement à des températures ambiantes comprises entre +5 et +40 °C et protégez-le des rayons directs du soleil.  
> N’utilisez pas l’appareil ou la station de chargement dans un environnement potentiellement explosif (p. ex. atelier de peinture, station-service, etc.).  
> Ne placez pas l’appareil ou la station de chargement dans des pièces humides.  
> Utilisez uniquement ce modèle d’adaptateur: VT04EEU06045, VTECH TELECOMMUNICATIONS LTD. ou RJ-AS060450E004, RJSHEENZHEN, RUIJING INDUSTRIALCO.LTD.  
> Pour le matériel électrique, la prise de courant (adaptateur de courant) doit être installée près du matériel et être facile d’accès.

**Perturbations dues à des signaux radio**  
> Les appareils médicaux peuvent être influencés par les signaux radio.  
> Les porteurs d’appareils auditifs doivent savoir que lorsqu’ils utilisent le combiné, les signaux radio pénètrent dans l’appareil auditif et peuvent provoquer un grésillement désagréable.

**Piles rechargeables**  
> Utilisez uniquement des piles NiMH, AAA, 1.2 V, 850 mAh (fabricant: GPI INTERNATIONAL LTD).  
> N’utilisez pas d’autres appareils de chargement que la station fournie. Cela peut endommager les piles.  
> Evitez de mettre les piles en contact avec de l’eau ou du feu.  
> Les piles peuvent chauffer pendant le chargement. Ceci est normal et non dangereux.  
> ATTENTION: risque d’explosion si la batterie est remplacée par un modèle inapproprié. Eliminer les batteries usagées conformément aux instructions.

 Retournez l’appareil à Swisscom.

 La conformité de l’appareil et de la station de chargement avec la directive européenne 2014/53/EU sur les équipements hertziens et les équipements terminaux de télécommunications est confirmée par le sigle CE. L’appareil est conforme à la norme CAT-iq 2.0. La déclaration de conformité est disponible sur le site Internet suivant: [www.swisscom.ch/hdphones-aide](http://www.swisscom.ch/hdphones-aide)