

# VTech HD10



## vtech® Istruzioni per l'uso

Start

Contenuto della confezione:



Apparecchio portatile VTech HD10

Stazione di carica con alimentatore

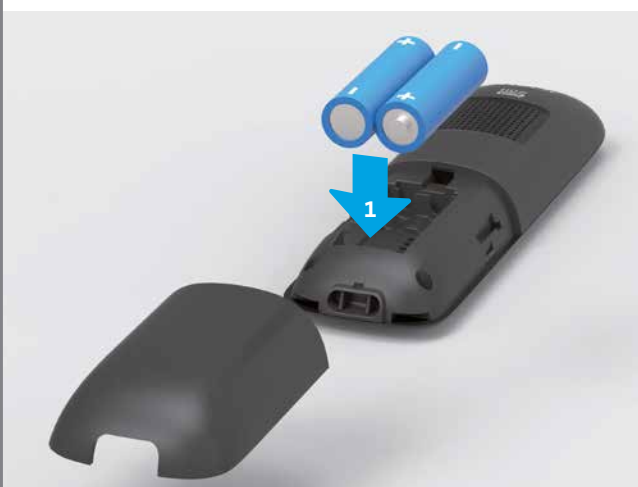
1

Per prima cosa è necessario installare e accendere l'Internet-Box.



2

Inserire le batterie nel vano batteria, quindi richiuderlo.



### Panoramica dell'installazione



3

Selezionare la lingua desiderata.



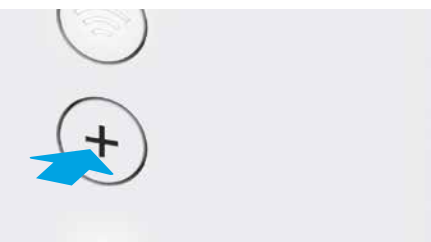
4

Avvicinare l'apparecchio all'Internet-Box.



5

Premere il tasto di collegamento sull'Internet-Box.



**Attendere che l'apparecchio portatile sia collegato.**  
Se la connessione non è riuscita, ripetere i passi 4 e 5.  
La modalità di registrazione dell'apparecchio portatile è disponibile alla voce:  
> OK > Impostazioni > Impostazioni avanzate > Connessione > Connettersi > OK

Trasferire in tutta semplicità i vostri contatti dallo smartphone all'apparecchio portatile. Trovate tutte le informazioni alla voce **«Rubrica»** sul retro.

7



La configurazione VTech HD10 è conclusa.

Collegare l'alimentatore alla presa di corrente desiderata.

6



Dopo la prima messa in funzione raccomandiamo di caricare l'apparecchio portatile per almeno 15 ore.



Designed to fit your home.  
And your life.

VTech Telecommunications Ltd.  
Società appartenente a THE VTECH GROUP OF COMPANIES.  
E specifiche possono subire modifiche senza preavviso.  
© 2017 per VTech Telecommunications Ltd.  
Tutti i diritti riservati. Versione 3 08/17.

KKD+JM (PMK-UID) 08/2017 IT

# Rubrica

**Utilizzare i contatti dello smartphone sull'apparecchio portatile VTech HD10.**  
Con l'app Swisscom Home basta un pulsante per importare i contatti dello smartphone nella rubrica centralizzata dell'Internet-Box. In seguito l'apparecchio portatile accede alla rubrica telefonica centralizzata.



I contatti possono essere modificati direttamente dall'apparecchio portatile oppure comodamente dal portale web dell'Internet-Box su <http://internetbox>

**Aggiungere un nuovo contatto**  
> OK > Rubrica > Nuovo contatto

**Ordine della rubrica**  
I nomi nella rubrica sono ordinabili per nome o cognome:  
> OK > Impostazioni > Impostazioni avanzate > Filtra ordine

Maggiori informazioni sono disponibili su [www.swisscom.ch/internetbox-rubrica](http://www.swisscom.ch/internetbox-rubrica)

**Prima di sostituire l'Internet-Box o ripristinare l'apparecchio salvare le impostazioni su:**  
Internet-Box 2 / plus/standard:  
<http://internetbox> > Impostazioni > Salva configurazione  
Internet-Box light:  
<http://internetbox> > Avanzato > Salva configurazione attuale

## Sveglia

**Configurazione della sveglia**  
> OK > Impostazioni > Sveglia > Imposta sveglia > Salva  
È possibile scegliere tra «Una volta», «Ogni giorno» o «Lunedì - venerdì».

**Quando la sveglia suona**  
☰ Tasto in alto a sinistra: disattivazione  
☷ Tasto in alto a destra: snooze (ripetizione dopo 5 min.)

Dopo 10 minuti l'allarme si spegne automaticamente.

**Disattivazione della sveglia**  
> OK > Impostazioni > Sveglia > Off

## Scelta della suoneria

> OK > Impostazioni > Suonerie  
Selezionare > «Chiamate esterne» o «Chiamate interne».

**Modifica del volume della suoneria**  
In modalità standby premere i tasti di navigazione ▲▼ per modificare il volume della suoneria.

## Suoni comfort

> OK > Impostazioni > Suoni comfort > OK > Salva  
Selezionare la funzione desiderata e premere il tasto «OK» per attivare/disattivare i «suoni comfort».  
Selezionare «salva» per completare il processo.



Ulteriori informazioni sono disponibili su:  
[www.swisscom.ch/hd-phones-aiuto](http://www.swisscom.ch/hd-phones-aiuto)

# Informazioni sull'apparecchio portatile

**ECO Ecomode plus**  
Ecomode plus si attiva automaticamente in standby e riduce il consumo di energia del 100%.

L'intensità del segnale viene indicata dal numero di colonne, da 0 a 4. Quando l'icona lampeggia il segnale è assente.  
> Ridurre la distanza dall'Internet-Box.

L'apparecchio portatile **non è collegato**.  
> Collegare l'apparecchio portatile (v. passo 5).

Configura la selezione abbreviata / tasto Indietro / disattiva la sveglia

Risposta a una telefonata / **durante una chiamata attiva l'altoparlante** / elenco delle chiamate

Pressione lunga: **COMBOX®**

Tasto di commutazione

L'icona del **livello di carica** lampeggia quando le batterie sono esaurite.  
> Posizionare l'apparecchio portatile nella stazione di carica.

La sveglia è attivata.

Messaggi COMBOX®

Nome dell'apparecchio portatile

Naviga nel menu / OK  
Modifica il volume (suoneria e voce durante le conversazioni)

**Menu** / tasto di conferma / snooze (sveglia)  
Lampeggia velocemente: chiamata in entrata  
Lampeggia lentamente: chiamata persa

Termina chiamata  
Pressione lunga: accensione / spegnimento dell'apparecchio portatile

Blocca / sblocca tastiera

Microfono

## Risposta diretta

Se l'apparecchio portatile si trova nella stazione di carica e la funzione Risposta diretta è attiva è possibile rispondere alle telefonate senza dover premere il tasto verde del telefono:  
> OK > Impostazioni > Impostazioni avanzate  
> Riposta diretta > Accendere

## Selezione abbreviata (per i tasti 0 - 9)

Su ognuno dei tasti da 0 a 9 è possibile salvare un numero di telefono importante.

**Configurazione della selezione abbreviata**  
> Sel. rapida > Selezionare numero > Opzioni  
> Inserire numero di destinazione > OK

**Per chiamare il numero di telefono**, tenere premuto il tasto associato.

È possibile associare un altro apparecchio portatile interno, selezionare un contatto dalla rubrica centralizzata o digitare direttamente un numero.

## Orologio

Quando la funzione Orologio è attiva, in standby vengono mostrate data e ora. Questa funzione può essere disattivata:  
> OK > Impostazioni > Impostazioni avanzate  
> Indicazione ora > Spegnere

**Luminosità dell'orologio**  
> OK > Impostazioni > Impostazioni avanzate  
> Indicazione ora  
Selezionare tra «Luminoso», «Medio» e «Scuro».

## Modifica del nome dell'apparecchio portatile

> OK > Impostazioni > Impostazioni avanzate  
> Nome portatile  
Indicare il nome desiderato, ad es. «Salotto».

## Impostazioni di fabbrica

> OK > Impostazioni > Impostazioni avanzate  
> Ripristino fabbrica > OK > OK

Le impostazioni personali e il collegamento vengono cancellati. La rubrica centralizzata e l'elenco telefonico rimangono invece inalterati.

## Consigli per le telefonate

**Chiamate perse**  
> OK > Chiamate perse:  
☒ chiamate perse  
«Opzioni» consente di richiamare il numero, salvarlo o cancellare la chiamata.

**Elenco chiamate**  
> OK > Registro chiamate:  
☒ chiamata effettuata  
☒ chiamata ricevuta  
☒ chiamata persa

**Ricerca di un contatto nella rubrica centralizzata**  
> OK > Rubrica > Cerca contatto  
È possibile digitare una o più lettere.  
**Ricerca rapida:**  
> OK > Rubrica > Digitare una lettera.

**Configurazione del COMBOX®**  
> OK > Messaggi COMBOX  
Al numero COMBOX® 086 aggiungere il proprio numero di telefono (senza spazi vuoti).

**Inoltro interno di una chiamata esterna**  
> Opzioni > Trasferimento > OK > Selezionare l'apparecchio portatile desiderato (ad esempio DECT204) > OK > Collegamento creato > Opzioni > Trasferimento > OK

**Gestione chiamate**  
**Blocco delle chiamate** (l'ultimo chiamante viene bloccato):  
> OK > Impostazioni > Gestione chiamate  
> Blocco chiamate\*  
**Non disturbare** (tutti i chiamanti sentono il segnale di occupato):  
> OK > Impostazioni > Gestione chiamate > Non disturbare\*  
**Blocca anonimo** (i chiamanti con numero di telefono anonimo sentono il segnale di occupato):  
> OK > Impostazioni > Gestione chiamate  
> Blocca anonimo\*  
**Deviazione di chiamata:**  
> OK > Impostazioni > Gestione chiamate  
> Deviazione chiamate  
**Chiamata anonima** (il proprio numero non compare):  
> OK > Impostazioni > Gestione chiamate  
> Nascondere numero

\* Con più numeri di telefono (MultiLINE)  
Questa funzione viene attivata solamente sul numero in uscita attualmente utilizzato.

## Avvertenze di sicurezza

**Attenzione**  
> Non esporre l'udito a rischi: suonerie e toni di avviso vengono emessi tramite gli altoparlanti del ricevitore. Se una di queste funzioni è attivata, per evitare danni all'udito non avvicinare il ricevitore all'orecchio.  
> Con questo ricevitore non è possibile effettuare chiamate d'emergenza in caso di interruzione della corrente. Accertarsi di disporre comunque di apparecchi in grado di telefonare in caso di necessità.  
> Far funzionare il ricevitore solamente a temperature ambiente comprese tra +5 e +40 gradi Celsius e ripararlo dalla luce diretta del sole.  
> Non utilizzare il ricevitore / la stazione di ricarica in ambienti a rischio di esplosione (ad es. reparti di verniciatura, stazioni di servizio ecc.).  
> Non posizionare il ricevitore / la stazione di base in locali umidi.  
> Utilizzare solo il modello di adattatore: VT04EEU06045, VTECH TELECOMMUNICATIONS LTD. o RJ-AS060450E004, RJSHENZHEN, RUIJING INDUSTRIALCO.LTD.  
> La presa elettrica (adattatore) per i dispositivi deve trovarsi in prossimità degli stessi in una posizione facilmente accessibile.

**Disturbi dovuti a segnali radio**  
> Il funzionamento di apparecchi medici può venire disturbato da segnali radio.  
> Per i portatori di apparecchi acustici: durante l'utilizzo del ricevitore vengono trasmessi agli apparecchi acustici dei segnali radio che possono generare un ronzio fastidioso.

**Batterie ricaricabili**  
> Utilizzare solo batterie NiMH, AAA, 1.2V, 850mAh (Manufacturer: GPI INTERNATIONAL LTD).  
> Non utilizzare caricabatterie estranei. In caso contrario potrebbero venir danneggiate le batterie.  
> Evitare che le batterie entrino in contatto con acqua o fuoco.  
> Le batterie potrebbero riscaldarsi durante la ricarica. Ciò è normale e non pericoloso.  
> **ATTENZIONE:** pericolo di esplosione in caso di utilizzo di una batteria di ricambio inadatta. Sostituire le batterie esauste come indicato nelle istruzioni.



Rispedire l'apparecchio a Swisscom.

La conformità del ricevitore e della stazione di ricarica alla direttiva UE 2014/53/EU su apparecchiature radio e apparecchiature terminali di telecomunicazione è confermata dal marchio CE. Il ricevitore rispetta lo standard CAT-iq 2.0. La dichiarazione di conformità è consultabile alla seguente pagina web: [www.swisscom.ch/hdphones-aiuto](http://www.swisscom.ch/hdphones-aiuto)

