

VTech HD10



vtech® Istruzioni per l'uso

Start

Contenuto della confezione:



Apparecchio portatile VTech HD10

Stazione di carica con alimentatore

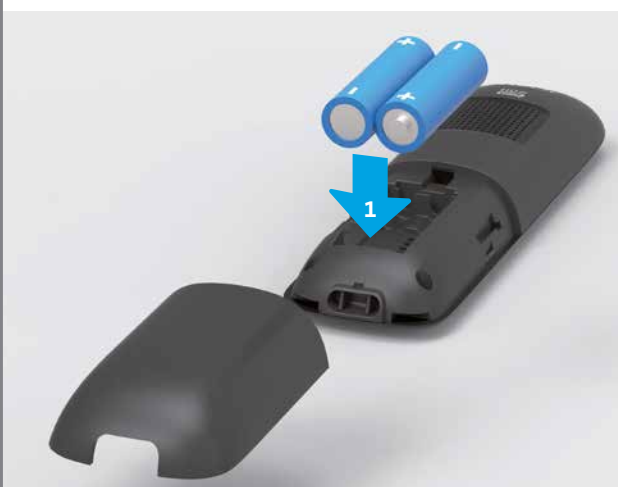
1

Per prima cosa è necessario installare e accendere l'Internet-Box.



2

Inserire le batterie nel vano batteria, quindi richiuderlo.



Panoramica dell'installazione



3

Selezionare la lingua desiderata.



4

Avvicinare l'apparecchio all'Internet-Box.



5

Premere il tasto di collegamento sull'Internet-Box.



Attendere che l'apparecchio portatile sia collegato.
Se la connessione non è riuscita, ripetere i passi 4 e 5.
La modalità di registrazione dell'apparecchio portatile è disponibile alla voce:
> OK > Impostazioni > Impostazioni avanzate > Connessione > Connettersi > OK

Trasferire in tutta semplicità i vostri contatti dallo smartphone all'apparecchio portatile. Trovate tutte le informazioni alla voce **«Rubrica»** sul retro.

7



La configurazione VTech HD10 è conclusa.

6

Collegare l'alimentatore alla presa di corrente desiderata.



Dopo la prima messa in funzione raccomandiamo di caricare l'apparecchio portatile per almeno 15 ore.



Designed to fit your home.
And your life.

VTech Telecommunications Ltd.
Società appartenente a THE VTECH GROUP OF COMPANIES.
E specifiche possono subire modifiche senza preavviso.
© 2017 per VTech Telecommunications Ltd.
Tutti i diritti riservati. Versione 2 04/17.

KKD+JM (PMK-UID) 04/2017 IT

Rubrica

Utilizzare i contatti dello smartphone sull'apparecchio portatile VTech HD10.
Con l'app Swisscom Home basta un pulsante per importare i contatti dello smartphone nella rubrica centralizzata dell'Internet-Box. In seguito l'apparecchio portatile accede alla rubrica telefonica centralizzata.



I contatti possono essere modificati direttamente dall'apparecchio portatile oppure comodamente dal portale web dell'Internet-Box su <http://internetbox>

Aggiungere un nuovo contatto
> OK > Rubrica > Nuovo contatto

Ordine della rubrica
I nomi nella rubrica sono ordinabili per nome o cognome:
> OK > Impostazioni > Impostazioni avanzate > Filtra ordine

Maggiori informazioni sono disponibili su www.swisscom.ch/internetbox-rubrica

Prima di sostituire l'Internet-Box o ripristinare l'apparecchio salvare le impostazioni su:
Internet-Box 2 / plus/standard:
<http://internetbox> > Impostazioni > Salva configurazione
Internet-Box light:
<http://internetbox> > Avanzato > Salva configurazione attuale

Sveglia

Configurazione della sveglia
> OK > Impostazioni > Sveglia > Imposta sveglia > Salva
È possibile scegliere tra «Una volta», «Ogni giorno» o «Lunedì - venerdì».

Quando la sveglia suona
☰ Tasto in alto a sinistra: disattivazione
☷ Tasto in alto a destra: snooze (ripetizione dopo 5 min.)

Dopo 10 minuti l'allarme si spegne automaticamente.

Disattivazione della sveglia
> OK > Impostazioni > Sveglia > Off


Scelta della suoneria

> OK > Impostazioni > Suonerie
Selezionare > «Chiamate esterne» o «Chiamate interne».

Modifica del volume della suoneria
In modalità standby premere i tasti di navigazione ▲▼ per modificare il volume della suoneria.


Suoni comfort


> OK > Impostazioni > Suoni comfort > OK > Salva
Selezionare la funzione desiderata e premere il tasto «OK» per attivare/disattivare i «suoni comfort».
Selezionare «salva» per completare il processo.

 **Ulteriori informazioni sono disponibili su:**
www.swisscom.ch/hd-phones-aiuto

Informazioni sull'apparecchio portatile

ECO Ecomode plus
Ecomode plus si attiva automaticamente in standby e riduce il consumo di energia del 100%.

 L'intensità del segnale viene indicata dal numero di colonne, da 0 a 4. Quando l'icona lampeggia il segnale è assente.
> Ridurre la distanza dall'Internet-Box.


 L'apparecchio portatile **non è collegato.**
> Collegare l'apparecchio portatile (v. passo 5).

Configura la selezione abbreviata / tasto Indietro / disattiva la sveglia

Risposta a una telefonata / **durante una chiamata attiva l'altoparlante** / elenco delle chiamate

Pressione lunga: **COMBOX®**

Tasto di commutazione

 L'icona del **livello di carica** lampeggia quando le batterie sono esaurite.
> Posizionare l'apparecchio portatile nella stazione di carica.

 La sveglia è attivata.

Nome dell'apparecchio portatile

Naviga nel menu / OK
Modifica il volume (suoneria e voce durante le conversazioni)

Menu / tasto di conferma / snooze (sveglia)
Lampeggia velocemente: chiamata in entrata
Lampeggia lentamente: chiamata persa

Termina chiamata
Pressione lunga: accensione / spegnimento dell'apparecchio portatile

Blocca / sblocca tastiera

Microfono

Risposta diretta

Se l'apparecchio portatile si trova nella stazione di carica e la funzione Risposta diretta è attiva è possibile rispondere alle telefonate senza dover premere il tasto verde del telefono:
> OK > Impostazioni > Impostazioni avanzate
> Riposta diretta > Accendere

Selezione abbreviata (per i tasti 0 - 9)

Su ognuno dei tasti da 0 a 9 è possibile salvare un numero di telefono importante.

Configurazione della selezione abbreviata
> Sel. rapida > Selezionare numero > Opzioni
> Inserire numero di destinazione > OK

Per chiamare il numero di telefono,
tenere premuto il tasto associato.

È possibile associare un altro apparecchio portatile interno, selezionare un contatto dalla rubrica centralizzata o digitare direttamente un numero.

Orologio

Quando la funzione Orologio è attiva, in standby vengono mostrate data e ora. Questa funzione può essere disattivata:
> OK > Impostazioni > Impostazioni avanzate
> Indicazione ora > Spegnere

Luminosità dell'orologio
> OK > Impostazioni > Impostazioni avanzate
> Indicazione ora
Selezionare tra «Luminoso», «Medio» e «Scuro».

Modifica del nome dell'apparecchio portatile

> OK > Impostazioni > Impostazioni avanzate
> Nome portatile
Indicare il nome desiderato, ad es. «Salotto».

Impostazioni di fabbrica

> OK > Impostazioni > Impostazioni avanzate
> Ripristino fabbrica > OK > OK

Le impostazioni personali e il collegamento vengono cancellati. La rubrica centralizzata e l'elenco telefonico rimangono invece inalterati.

Consigli per le telefonate

Chiamate perse
> OK > Chiamate perse:
☒☒ chiamate perse
«Opzioni» consente di richiamare il numero, salvarlo o cancellare la chiamata.

Elenco chiamate
> OK > Registro chiamate:
☒☒ chiamata effettuata
☒☒ chiamata ricevuta
☒☒ chiamata persa

Ricerca di un contatto nella rubrica centralizzata
> OK > Rubrica > Cerca contatto
È possibile digitare una o più lettere.
Ricerca rapida:
> OK > Rubrica > Digitare una lettera.

Configurazione del COMBOX®
> OK > Messaggi COMBOX
Al numero COMBOX® 086 aggiungere il proprio numero di telefono (senza spazi vuoti).

Inoltro interno di una chiamata esterna
> Opzioni > Trasferimento > OK > Selezionare l'apparecchio portatile desiderato (ad esempio DECT204) > OK > Collegamento creato > Opzioni > Trasferimento > OK

Gestione chiamate
Blocco delle chiamate (l'ultimo chiamante viene bloccato):
> OK > Impostazioni > Gestione chiamate
> Blocco chiamate*
Non disturbare (tutti i chiamanti sentono il segnale di occupato):
> OK > Impostazioni > Gestione chiamate > Non disturbare*
Blocca anonimo (i chiamanti con numero di telefono anonimo sentono il segnale di occupato):
> OK > Impostazioni > Gestione chiamate
> Blocca anonimo*
Deviazione di chiamata:
> OK > Impostazioni > Gestione chiamate
> Deviazione chiamate
Chiamata anonima (il proprio numero non compare):
> OK > Impostazioni > Gestione chiamate
> Nascondere numero



* Con più numeri di telefono (MultiLINE)
Questa funzione viene attivata solamente sul numero in uscita attualmente utilizzato.

Avvertenze di sicurezza

Attenzione
> Non esporre l'udito a rischi: suonerie e toni di avviso vengono emessi tramite gli altoparlanti del ricevitore. Se una di queste funzioni è attivata, per evitare danni all'udito non avvicinare il ricevitore all'orecchio.
> Con questo ricevitore non è possibile effettuare chiamate d'emergenza in caso di interruzione della corrente. Accertarsi di disporre comunque di apparecchi in grado di telefonare in caso di necessità.
> Far funzionare il ricevitore solamente a temperature ambiente comprese tra +5 e +40 gradi Celsius e ripararlo dalla luce diretta del sole.
> Non utilizzare il ricevitore/la stazione di ricarica in ambienti a rischio di esplosione (ad es. reparti di verniciatura, stazioni di servizio ecc.).
> Non posizionare il ricevitore / la stazione di base in locali umidi.
> Utilizzare solo il modello di adattatore: VT04EEU06045, VTECH TELECOMMUNICATIONS LTD. o RJ-AS060450E004, RJSHENZHEN, RUIJING INDUSTRIALCO.LTD.
> La presa elettrica (adattatore) per i dispositivi deve trovarsi in prossimità degli stessi in una posizione facilmente accessibile.

Disturbi dovuti a segnali radio
> Il funzionamento di apparecchi medici può venire disturbato da segnali radio.
> Per i portatori di apparecchi acustici: durante l'utilizzo del ricevitore vengono trasmessi agli apparecchi acustici dei segnali radio che possono generare un ronzio fastidioso.

Batterie ricaricabili
> Utilizzare solo batterie NiMH, AAA, 1.2V, 850mAh (Manufacturer: GPI INTERNATIONAL LTD).
> Non utilizzare caricabatterie estranei. In caso contrario potrebbero venir danneggiate le batterie.
> Evitare che le batterie entrino in contatto con acqua o fuoco.
> Le batterie potrebbero riscaldarsi durante la ricarica. Ciò è normale e non pericoloso.
> **ATTENZIONE:** pericolo di esplosione in caso di utilizzo di una batteria di ricambio inadatta. Sostituire le batterie esauste come indicato nelle istruzioni.

 Rispedire l'apparecchio a Swisscom.
 La conformità del ricevitore e della stazione di ricarica alla direttiva UE 2014/53/EU su apparecchiature radio e apparecchiature terminali di telecomunicazione è confermata dal marchio CE. Il ricevitore rispetta lo standard CAT-iq 2.0. La dichiarazione di conformità è consultabile alla seguente pagina web: www.swisscom.ch/hdphones-aiuto

 La conformità del ricevitore e della stazione di ricarica alla direttiva UE 2014/53/EU su apparecchiature radio e apparecchiature terminali di telecomunicazione è confermata dal marchio CE. Il ricevitore rispetta lo standard CAT-iq 2.0. La dichiarazione di conformità è consultabile alla seguente pagina web: www.swisscom.ch/hdphones-aiuto