

2020

Zwischenbericht
Januar–September



swisscom

Schlüsselkennzahlen

In Mio. CHF bzw. wie angemerkt	30.09.2020	30.09.2019	Veränderung	
Umsatz und Ergebnisse¹				
Nettoumsatz	8'201	8'456	-3,0%	
Operatives Ergebnis vor Abschreibungen (EBITDA)	3'356	3'360	-0,1%	
EBITDA in % Nettoumsatz	40,9	39,7		
EBITDA nach Leasingaufwand (EBITDA AL)	3'130	3'154	-0,8%	
Operatives Ergebnis (EBIT)	1'523	1'529	-0,4%	
Reingewinn	1'166	1'181	-1,3%	
Gewinn pro Aktie	22,57	22,84	-1,2%	
Bilanz und Geldflüsse¹				
Eigenkapital	8'617	7'989	7,9%	
Eigenkapitalquote	35,7	33,3		
Operating Free Cash Flow Proxy	1'498	1'321	13,4%	
Investitionen	1'632	1'833	-11,0%	
Nettoverschuldung	6'625	7'182	-7,8%	
Operationelle Daten				
Festnetztelefonieanschlüsse Schweiz	in Tsd.	1'546	1'643	-5,9%
Breitbandanschlüsse Retail Schweiz	in Tsd.	2'045	2'054	-0,4%
TV-Anschlüsse Schweiz	in Tsd.	1'551	1'540	0,7%
Mobilfunkanschlüsse Schweiz	in Tsd.	6'253	6'358	-1,7%
Umsatz generierende Einheiten (RGU) Schweiz	in Tsd.	11'395	11'595	-1,7%
Breitbandanschlüsse Wholesale Schweiz	in Tsd.	543	509	6,7%
Breitbandanschlüsse Italien	in Tsd.	2'704	2'610	3,6%
Mobilfunkanschlüsse Italien	in Tsd.	1'889	1'663	13,6%
Swisscom Aktie				
Anzahl ausgegebener Aktien	in Tsd.	51'802	51'802	-%
Börsenkapitalisierung		25'310	25'502	-0,8%
Börsenkurs	CHF	488,60	492,30	-0,8%
Mitarbeitende				
Personalbestand in Vollzeitstellen	Anzahl	19'026	19'500	-2,4%
Durchschnittlicher Personalbestand in Vollzeitstellen	Anzahl	19'074	19'646	-2,9%

¹ Swisscom verwendet unterschiedliche alternative Performancekennzahlen. Die Definitionen sowie die Überleitung auf die Werte nach IFRS sind im Zwischenbericht auf den Seiten 25 und 26 dargestellt.

Geschäftsentwicklung

Zusammenfassung

Der Nettoumsatz von Swisscom liegt in den ersten neun Monaten 2020 leicht unter dem Vorjahr. Die Covid-19-Pandemie hat vor allem die Roaming-Umsätze negativ beeinflusst, die Auswirkungen auf die finanziellen Ergebnisse sind insgesamt aber gering. Der Nettoumsatz von Swisscom sank um 3,0% oder CHF 255 Mio. auf CHF 8'201 Mio., der EBITDA blieb mit CHF 3'356 Mio. (-0,1%) nahezu stabil. Auf vergleichbarer Basis und zu konstanten Währungen stieg der EBITDA um CHF 7 Mio. oder 0,2%. Im gesättigten Schweizer Kerngeschäft setzte sich der Umsatzrückgang fort. Der Rückgang um CHF 226 Mio. (-3,5%) ist vor allem getrieben durch den anhaltenden Preisdruck und Covid-19; rund ein Drittel davon (CHF 73 Mio.) entfällt auf Roaming. Demgegenüber stieg der Umsatz der italienischen Tochtergesellschaft Fastweb in Lokalwährung um EUR 90 Mio. (+5,7%), alle Kundensegmente verzeichneten ein Umsatzwachstum. Im Breitbandgeschäft stieg der Kundenbestand von Fastweb innert Jahresfrist um 3,6% auf 2,70 Mio., im Mobilfunk um 13,6% auf 1,89 Mio. Beim EBITDA resultierte im Schweizer Kerngeschäft ein Rückgang um 0,5% oder CHF 14 Mio. Der Umsatzrückgang konnte dank tieferen Kosten grösstenteils aufgefangen werden. Bei Fastweb stieg der EBITDA in Lokalwährung als Folge des Umsatzwachstums um 4,6% oder EUR 25 Mio. Der konsolidierte Reingewinn von CHF 1'166 Mio. liegt vor allem als Folge des höheren Ertragssteueraufwandes um 1,3% oder CHF 15 Mio. unter dem Vorjahr.

Die Investitionen von Swisscom von CHF 1'632 Mio. liegen um 11,0% oder CHF 201 Mio. unter dem Vorjahr. Die Investitionen enthalten im Vorjahr Ausgaben für Mobilfunkfrequenzen in der Schweiz von CHF 196 Mio. Ohne die Ausgaben für Mobilfunkfrequenzen stiegen die Investitionen in der Schweiz um 4,3% oder CHF 49 Mio. auf CHF 1'191 Mio. Die Zunahme steht in Zusammenhang mit dem weiteren Ausbau der Netzinfrastruktur. Bei Fastweb sanken die Investitionen um 7,4% auf EUR 410 Mio., im Vorjahr waren die kundengetriebenen Investitionen überdurchschnittlich hoch.

Der Operating Free Cash Flow Proxy stieg um CHF 177 Mio. auf CHF 1'498 Mio. Ohne Berücksichtigung der Ausgaben für Mobilfunkfrequenzen im Vorjahr reduzierte sich der Operating Free Cash Flow Proxy um CHF 19 Mio. oder 1,3%. Die Nettoverschuldung sank gegenüber Ende 2019 um 2,0% oder CHF 133 Mio. auf CHF 6'625 Mio. Die Zahl der Mitarbeitenden von Swisscom verringerte sich innert Jahresfrist um 2,4% auf 19'026 Vollzeitstellen. In der Schweiz sank der Personalbestand um 669 Vollzeitstellen auf 16'119 Vollzeitstellen.

Swisscom erwartet für 2020 unverändert einen Nettoumsatz von rund CHF 11,0 Mrd., einen EBITDA von rund CHF 4,3 Mrd. sowie Investitionen von rund CHF 2,3 Mrd. Entwickelt sich das Geschäft wie geplant, so beabsichtigt Swisscom, der Generalversammlung 2021 für das Geschäftsjahr 2020 eine unveränderte Dividende von CHF 22 pro Aktie vorzuschlagen.

Entwicklung der Segmente

In Mio. CHF	3. Quartal 2020	3. Quartal 2019	Veränderung	1.01.–30.09. 2020	1.01.–30.09. 2019	Veränderung
Nettoumsatz						
Residential Customers	1'139	1'165	-2,2%	3'378	3'496	-3,4%
Business Customers	757	790	-4,2%	2'314	2'426	-4,6%
Wholesale ¹	278	285	-2,5%	727	749	-2,9%
IT, Network & Infrastructure	21	21	-%	64	65	-1,5%
Intersegment-Elimination	(143)	(148)	-3,4%	(335)	(362)	-7,5%
Swisscom Schweiz	2'052	2'113	-2,9%	6'148	6'374	-3,5%
Fastweb	613	587	4,4%	1'792	1'770	1,2%
Übrige operative Segmente	269	262	2,7%	759	802	-5,4%
Intersegment-Elimination	(176)	(169)	4,1%	(498)	(490)	1,6%
Nettoumsatz	2'758	2'793	-1,3%	8'201	8'456	-3,0%
Operatives Ergebnis vor Abschreibungen (EBITDA)						
Residential Customers	684	686	-0,3%	2'071	2'105	-1,6%
Business Customers	339	344	-1,5%	1'014	1'054	-3,8%
Wholesale	134	138	-2,9%	391	393	-0,5%
IT, Network & Infrastructure	(243)	(264)	-8,0%	(749)	(811)	-7,6%
Intersegment-Elimination	(1)	1	-%	-	-	-%
Swisscom Schweiz	913	905	0,9%	2'727	2'741	-0,5%
Fastweb	219	213	2,8%	608	606	0,3%
Übrige operative Segmente	56	46	21,7%	138	144	-4,2%
Group Headquarters	(15)	(18)	-16,7%	(48)	(55)	-12,7%
Überleitung Vorsorgeaufwand ²	(16)	(15)	6,7%	(47)	(44)	6,8%
Elimination	(9)	(11)	-18,2%	(22)	(32)	-31,3%
Operatives Ergebnis vor Abschreibungen (EBITDA)	1'148	1'120	2,5%	3'356	3'360	-0,1%

1 Inkl. Intersegment-Verrechnungen von Leistungen anderer Netzbetreiber.

2 Im operativen Ergebnis der Segmente sind als Vorsorgeaufwand die ordentlichen Arbeitgeberbeiträge enthalten. Die Differenz zum Vorsorgeaufwand nach IAS 19 wird als Überleitungsposition ausgewiesen.

Swisscom hat per 1. Januar 2020 ihre Organisation in der Schweiz angepasst und die bisherigen Segmente Privatkunden und Enterprise Customers in Residential Customers bzw. Business Customers umbenannt. Um allen Geschäftskunden ein eigenes auf sie ausgerichtetes Kundenerlebnis zu bieten, hat Swisscom die Segmente KMU und Grosskunden zusammengeführt. Dadurch wird das Telekom- und Lösungsgeschäft mit kleinen und mittleren Unternehmen in der Segmentberichterstattung neu im Segment Business Customers (bisher Residential Customers) ausgewiesen. Weiter wurden die Customer Field Services in der Schweiz, die bisher teilweise im Segment Residential Customers ausgewiesen worden sind, bei der Tochtergesellschaft calex AG (übrige operative Segmente) gebündelt. Damit ist es möglich, noch mehr Kundenerlebnisse zu schaffen und noch näher beim Kunden zu sein. Zusätzlich wurden zwischen den Segmenten von Swisscom Schweiz und Group Headquarters verschiedene Bereiche per 1. Januar 2020 transferiert. Die Vorjahreszahlen wurden entsprechend angepasst. Weitere Informationen siehe Erläuterung 2 im Anhang zum konsolidierten Zwischenabschluss.

Swisscom Schweiz

In Mio. CHF bzw. wie angemerkt	3. Quartal 2020	3. Quartal 2019	Veränderung	1.01.–30.09. 2020	1.01.–30.09. 2019	Veränderung
Nettoumsatz und Ergebnis						
Telekomdienste	1'413	1'482	-4,7%	4'261	4'487	-5,0%
Lösungsgeschäft	259	258	0,4%	786	771	1,9%
Handelswaren	176	182	-3,3%	526	547	-3,8%
Wholesale	168	169	-0,6%	490	489	0,2%
Übrige Umsätze	17	–	–%	23	15	53,3%
Umsatz mit externen Kunden	2'033	2'091	-2,8%	6'086	6'309	-3,5%
Umsatz mit anderen Segmenten	19	22	-13,6%	62	65	-4,6%
Nettoumsatz	2'052	2'113	-2,9%	6'148	6'374	-3,5%
Direkte Kosten	(426)	(471)	-9,6%	(1'232)	(1'356)	-9,1%
Indirekte Kosten	(713)	(737)	-3,3%	(2'189)	(2'277)	-3,9%
Segmentaufwand	(1'139)	(1'208)	-5,7%	(3'421)	(3'633)	-5,8%
Segmentergebnis vor Abschreibungen (EBITDA)	913	905	0,9%	2'727	2'741	-0,5%
Marge in % Nettoumsatz	44,5	42,8		44,4	43,0	
Leasingaufwand	(58)	(55)	5,5%	(174)	(167)	4,2%
Abschreibungen	(373)	(372)	0,3%	(1'140)	(1'142)	-0,2%
Segmentergebnis	482	478	0,8%	1'413	1'432	-1,3%
Operating Free Cash Flow Proxy						
Segmentergebnis vor Abschreibungen (EBITDA)	913	905	0,9%	2'727	2'741	-0,5%
Leasingaufwand	(58)	(55)	5,5%	(174)	(167)	4,2%
EBITDA nach Leasingaufwand (EBITDA AL)	855	850	0,6%	2'553	2'574	-0,8%
Investitionen	(410)	(370)	10,8%	(1'186)	(1'324)	-10,4%
Operating Free Cash Flow Proxy	445	480	-7,3%	1'367	1'250	9,4%
Operationelle Daten in Tsd. und Personalbestand in Vollzeitstellen						
Festnetztelefonieanschlüsse				1'546	1'643	-5,9%
Breitbandschlüsse Retail				2'045	2'054	-0,4%
TV-Anschlüsse				1'551	1'540	0,7%
Mobilfunkanschlüsse				6'253	6'358	-1,7%
Umsatz generierende Einheiten (RGU)				11'395	11'595	-1,7%
Breitbandanschlüsse Wholesale				543	509	6,7%
Personalbestand				12'619	13'158	-4,1%

Der Nettoumsatz von Swisscom Schweiz hat als Folge des anhaltenden Wettbewerbs- und Preisdrucks und tieferer Roaming-Umsätze um CHF 226 Mio. oder 3,5% auf CHF 6'148 Mio. abgenommen. Die Covid-19 Pandemie hat zu einer stark reduzierten Reisetätigkeit der Kunden und damit zu tieferen Roaming-Umsätzen von CHF 73 Mio. geführt. Der Umsatz mit Telekomdiensten sank um CHF 226 Mio. oder 5,0% auf CHF 4'261 Mio. Vom Rückgang entfallen CHF 124 Mio. (-4,0%) auf das Segment Residential Customers und CHF 102 Mio. (-7,3%) auf das Segment Business Customers. Hingegen stieg der Umsatz aus dem Lösungsgeschäft mit Geschäftskunden um 1,9% auf CHF 786 Mio. Bei den Handelswaren wurde das hohe Volumen aus dem Vorjahr nicht erreicht, der Umsatz sank um 3,8% auf CHF 526 Mio. Die Zahl der inOne-Kunden nimmt weiter zu. Ende September 2020 verzeichnete Swisscom im Segment Residential Customers 2,42 Mio. inOne-Kunden. In diesem Segment macht inOne 68% der Postpaid-Mobilfunkanschlüsse und 74% der Breitbandanschlüsse aus. Beim Mobilfunk und den Festnetzdiensten ist die Marktsättigung spürbar. Der Teilnehmerbestand im Mobilfunk sank innert Jahresfrist um 105 Tsd. (-1,7%) auf 6,25 Mio. Der Bestand der Postpaid-Anschlüsse ist um 68 Tsd. gewachsen. Bei den Prepaid-Anschlüssen reduzierte er sich um 173 Tsd. Die Anzahl Breitbandanschlüsse ging um 9 Tsd. (-0,4%) auf 2,05 Mio. zurück. Der Bestand an TV-Anschlüssen erhöhte sich um 11 Tsd. oder 0,7% auf 1,55 Mio. In der Festnetztelefonie verlangsamt sich der rückläufige Trend, da die Umstellung auf die IP-Technologie abgeschlossen ist. Die Anzahl Anschlüsse in der Festnetztelefonie sank innert Jahresfrist um 97 Tsd. oder 5,9% auf 1,55 Mio.

Der Segmentaufwand hat um CHF 212 Mio. oder 5,8% auf CHF 3'421 Mio. abgenommen. Die direkten Kosten sanken um CHF 124 Mio. (–9,1%) auf CHF 1'232 Mio. Nebst dem Rückgang bei den Kosten für die Kundenakquisition und Kundenbindung gingen auch die Kosten für Roaming und für den Einkauf von Handelswaren zurück. Die indirekten Kosten sanken um 3,9% oder CHF 88 Mio. auf CHF 2'189 Mio. Dies ist hauptsächlich auf den tieferen Personalbestand und tiefere Kosten für Werbung zurückzuführen. Zudem haben weniger Einsätze des Kundendienstes als Folge der stabilen Netze und Plattformen zu einer Reduktion der Kosten geführt. Der Personalbestand reduzierte sich aufgrund von Effizienzmassnahmen innert Jahresfrist um 539 Vollzeitstellen oder 4,1% auf 12'619. Das Segmentergebnis vor Abschreibungen reduzierte sich um CHF 14 Mio. oder 0,5% auf CHF 2'727 Mio. Der Rückgang als Folge des tieferen Umsatzes konnte dank den laufenden Kostensparmassnahmen grösstenteils aufgefangen werden. Die Investitionen sanken um 10,4% auf CHF 1'186 Mio. Im Vorjahr sind Ausgaben für Mobilfunkfrequenzen in Höhe von CHF 196 Mio. enthalten. Bereinigt um diese Ausgaben stiegen die Investitionen als Folge höherer Investitionen in die Netzinfrastruktur um CHF 58 Mio. oder 5,1%. Ende September 2020 sind in der Schweiz rund 4,3 Mio. oder 80% aller Wohnungen und Geschäfte mit Ultrabreitband von mehr als 80 Mbit/s erschlossen. Rund 3,0 Mio. oder 56% aller Wohnungen und Geschäfte profitieren von schnellen Verbindungen mit mehr als 200 Mbit/s, davon sind rund 1,7 Mio. mit FTTH ausgebaut. Bis Ende 2021 will Swisscom alle Schweizer Gemeinden mit Ultrabreitband erschliessen und so auch abgelegenen Ortschaften Zugang zu Ultrabreitband ermöglichen. Zudem will Swisscom bis Ende 2025 die Glasfaserabdeckung in Haushalten und Geschäften (FTTH) gegenüber 2019 auf bis zu 60% verdoppeln.

Fastweb

In Mio. EUR bzw. wie angemerkt	3. Quartal 2020	3. Quartal 2019	Veränderung	1.01.–30.09. 2020	1.01.–30.09. 2019	Veränderung
Nettoumsatz und Ergebnis						
Privatkunden	282	277	1,8%	844	819	3,1%
Geschäftskunden	226	211	7,1%	661	627	5,4%
Wholesale	59	45	31,1%	164	132	24,2%
Umsatz mit externen Kunden	567	533	6,4%	1'669	1'578	5,8%
Umsatz mit anderen Segmenten	2	2	–%	5	6	–16,7%
Nettoumsatz	569	535	6,4%	1'674	1'584	5,7%
Segmentaufwand	(366)	(341)	7,3%	(1'106)	(1'041)	6,2%
Segmentergebnis vor Abschreibungen (EBITDA)	203	194	4,6%	568	543	4,6%
Marge in % Nettoumsatz	35,7	36,3		33,9	34,3	
Leasingaufwand	(13)	(13)	–%	(39)	(38)	2,6%
Abschreibungen	(146)	(141)	3,5%	(432)	(415)	4,1%
Segmentergebnis	44	40	10,0%	97	90	7,8%
Operating Free Cash Flow Proxy						
Segmentergebnis vor Abschreibungen (EBITDA)	203	194	4,6%	568	543	4,6%
Leasingaufwand	(13)	(13)	–%	(39)	(38)	2,6%
EBITDA nach Leasingaufwand (EBITDA AL)	190	181	5,0%	529	505	4,8%
Investitionen	(134)	(146)	–8,2%	(410)	(443)	–7,4%
Operating Free Cash Flow Proxy	56	35	60,0%	119	62	91,9%
Operationelle Daten in Tsd. und Personalbestand in Vollzeitstellen						
Breitbandanschlüsse				2'704	2'610	3,6%
Mobilfunkanschlüsse				1'889	1'663	13,6%
Personalbestand				2'634	2'467	6,8%

Der Nettoumsatz von Fastweb ist gegenüber dem Vorjahr um EUR 90 Mio. oder 5,7% auf EUR 1'674 Mio. gestiegen. Die Kundenbasis im Breitbandgeschäft wuchs innert Jahresfrist trotz eines herausfordernden Marktumfelds um 94 Tsd. oder 3,6% auf 2,70 Mio. Die Zahl der Mobilfunkanschlüsse stieg trotz Marktsättigung und starkem Wettbewerb um 226 Tsd. oder 13,6% auf 1,89 Mio. Im Fokus stehen weiterhin gebündelte Angebote. Vom Kundenbestand nutzen 34% ein Bündelangebot aus Festnetz und Mobilfunk. Der Umsatz mit Privatkunden stieg als Folge des Kundenwachstums um EUR 25 Mio. oder 3,1% auf EUR 844 Mio. Im Markt für Geschäftskunden behauptete Fastweb die starke Stellung. Der Umsatz mit Geschäftskunden erhöhte sich um EUR 34 Mio. oder 5,4% auf EUR 661 Mio. getrieben durch höhere Umsätze sowohl mit Privatunternehmen als auch mit öffentlichen Verwaltungen. Der Umsatz im Wholesale-Geschäft stieg um EUR 32 Mio. oder 24,2% auf EUR 164 Mio.

Das Segmentergebnis vor Abschreibungen stieg als Folge des Umsatzwachstums um EUR 25 Mio. oder 4,6% auf EUR 568 Mio. Die Investitionen sanken gegenüber dem Vorjahr um EUR 33 Mio. oder 7,4% auf EUR 410 Mio., im Vorjahr waren die kundengetriebenen Investitionen überdurchschnittlich hoch. Der Personalbestand von Fastweb stieg innert Jahresfrist als Folge von Unternehmensübernahmen sowie der Anstellung externer Mitarbeiter um 167 Vollzeitstellen oder 6,8% auf 2'634 Vollzeitstellen.

Übrige operative Segmente

In Mio. CHF bzw. wie angemerkt	3. Quartal 2020	3. Quartal 2019	Veränderung	1.01.–30.09. 2020	1.01.–30.09. 2019	Veränderung
Nettoumsatz und Ergebnis						
Umsatz mit externen Kunden	114	117	-2,6%	329	383	-14,1%
Umsatz mit anderen Segmenten	155	145	6,9%	430	419	2,6%
Nettoumsatz	269	262	2,7%	759	802	-5,4%
Segmentaufwand	(213)	(216)	-1,4%	(621)	(658)	-5,6%
Segmentergebnis vor Abschreibungen (EBITDA)	56	46	21,7%	138	144	-4,2%
Marge in % Nettoumsatz	20,8	17,6		18,2	18,0	
Leasingaufwand	(3)	(2)	50,0%	(9)	(9)	-%
Abschreibungen	(16)	(15)	6,7%	(45)	(50)	-10,0%
Segmentergebnis	37	29	27,6%	84	85	-1,2%
Operating Free Cash Flow Proxy						
Segmentergebnis vor Abschreibungen (EBITDA)	56	46	21,7%	138	144	-4,2%
Leasingaufwand	(3)	(2)	50,0%	(9)	(9)	-%
EBITDA nach Leasingaufwand (EBITDA AL)	53	44	20,5%	129	135	-4,4%
Investitionen	(12)	(13)	-7,7%	(30)	(32)	-6,3%
Operating Free Cash Flow Proxy	41	31	32,3%	99	103	-3,9%
Personalbestand in Vollzeitstellen						
Personalbestand				3'560	3'668	-2,9%

Der Nettoumsatz der Übrigen operativen Segmente hat gegenüber dem Vorjahr um CHF 43 Mio. oder 5,4% auf CHF 759 Mio. abgenommen. Die Abnahme des Umsatzes mit externen Kunden ist im Wesentlichen auf Umsatzrückgänge bei cablex und Swisscom Broadcast sowie auf den Verlust des Mandats zur Erhebung der nationalen Radio- und Fernsehgebühren bei Billag zurückzuführen. Das Segmentergebnis vor Abschreibungen nahm um CHF 6 Mio. oder 4,2% auf CHF 138 Mio. ab. Die Ergebnismarge blieb mit 18,2% nahezu konstant (Vorjahr 18,0%). Der Personalbestand nahm um 108 Vollzeitstellen oder 2,9% auf 3'560 Vollzeitstellen ab, vor allem getrieben durch tiefere Personalbestände bei cablex sowie bei der Swisscom Directories AG (localsearch).

Group Headquarters und Überleitung

In Mio. CHF bzw. wie angemerkt	3. Quartal 2020	3. Quartal 2019	Veränderung	1.01.–30.09. 2020	1.01.–30.09. 2019	Veränderung
Group Headquarters	(15)	(18)	-16,7%	(48)	(55)	-12,7%
Überleitung Vorsorgeaufwand	(16)	(15)	6,7%	(47)	(44)	6,8%
Elimination	(9)	(11)	-18,2%	(22)	(32)	-31,3%
Operatives Ergebnis vor Abschreibungen (EBITDA)	(40)	(44)	-9,1%	(117)	(131)	-10,7%

Die nicht den operativen Segmenten zugeordneten Nettokosten, bestehend aus Group Headquarters, Überleitung Vorsorgeaufwand und Intersegment-Eliminationen, sind um CHF 14 Mio. auf CHF 117 Mio. gesunken.

Abschreibungen und nicht operative Ergebnisse

In Mio. CHF bzw. wie angemerkt	3. Quartal 2020	3. Quartal 2019	Veränderung	1.01.–30.09. 2020	1.01.–30.09. 2019	Veränderung
Operatives Ergebnis vor Abschreibungen (EBITDA)	1'148	1'120	2,5%	3'356	3'360	-0,1%
Abschreibungen von Sachanlagen und immateriellen Vermögenswerten	(538)	(529)	1,7%	(1'616)	(1'626)	-0,6%
Abschreibungen von Nutzungsrechten	(70)	(69)	1,4%	(217)	(205)	5,9%
Operatives Ergebnis (EBIT)	540	522	3,4%	1'523	1'529	-0,4%
Nettozinsaufwand auf finanziellen Vermögenswerten und Verbindlichkeiten	(20)	(13)	53,8%	(50)	(44)	13,6%
Zinsaufwand auf Leasingverbindlichkeiten	(12)	(9)	33,3%	(34)	(24)	41,7%
Übriges Finanzergebnis	23	(26)	-%	(29)	(51)	-43,1%
Ergebnis von Equity-bilanzierten Beteiligungen	1	(1)	-%	4	1	300,0%
Gewinn vor Ertragssteuern	532	473	12,5%	1'414	1'411	0,2%
Ertragssteueraufwand	(102)	(72)	41,7%	(248)	(230)	7,8%
Reingewinn	430	401	7,2%	1'166	1'181	-1,3%
Anteil Aktionäre der Swisscom AG am Reingewinn	431	401	7,5%	1'169	1'183	-1,2%
Anteil nicht beherrschende Anteile am Reingewinn	(1)	-	-%	(3)	(2)	50,0%
Gewinn pro Aktie (in CHF)	8,32	7,74	7,5%	22,57	22,84	-1,2%

Der Reingewinn von Swisscom ist vor allem als Folge des höheren Ertragssteueraufwandes um CHF 15 Mio. oder 1,3% auf CHF 1'166 Mio. gesunken. Entsprechend nahm der Gewinn pro Aktie von CHF 22,84 auf CHF 22,57 ab. Die Abschreibungen von Sachanlagen und immateriellen Vermögenswerten reduzierten sich gegenüber dem Vorjahr um CHF 10 Mio. oder 0,6% auf CHF 1'616 Mio., was vor allem auf tiefere Abschreibungen bei Swisscom Schweiz und den übrigen operativen Segmenten zurückzuführen ist. Die höheren Zinsaufwände wurden durch ein verbessertes übriges Finanzergebnis kompensiert. Das übrige Finanzergebnis enthält im dritten Quartal 2020 einen Einmal-ertrag von CHF 31 Mio. aus der Bewertungsdifferenz von Finanzanlagen, die ausgetauscht worden sind. Der Ertragssteueraufwand betrug CHF 248 Mio. (Vorjahr CHF 230 Mio.), was einem effektiven Ertragssteuersatz von 17,5% (Vorjahr 16,3%) entspricht. Im Ertragssteueraufwand für die ersten neun Monate 2020 sind positive Steuereffekte von CHF 21 Mio. (Vorjahr CHF 62 Mio.) als Folge der Umbewertung von latenten Ertragssteuerpositionen im Zusammenhang mit der Schweizer Steuerreform enthalten. Swisscom rechnet mit einem künftigen effektiven Konzernsteuersatz von 19,5%.

Geldflüsse

In Mio. CHF	1.01.–30.09. 2020	1.01.–30.09. 2019	Veränderung
Operatives Ergebnis vor Abschreibungen (EBITDA)	3'356	3'360	(4)
Leasingaufwand	(226)	(206)	(20)
EBITDA nach Leasingaufwand (EBITDA AL)	3'130	3'154	(24)
Investitionen	(1'632)	(1'833)	201
Operating Free Cash Flow Proxy	1'498	1'321	177
Veränderung Nettoumlaufvermögen	(62)	(52)	(10)
Veränderung Vorsorgeverpflichtung	46	42	4
Nettozinszahlungen auf finanziellen Vermögenswerten und Verbindlichkeiten	(59)	(54)	(5)
Zinszahlungen auf Verbindlichkeiten aus Finanzierungsleasing	(34)	(24)	(10)
Ertragssteuerzahlungen	(174)	(347)	173
Übrige operative Geldflüsse	52	12	40
Free Cash Flow	1'267	898	369
Nettoausgaben für Unternehmenskäufe und -verkäufe	(45)	(397)	352
Übrige Geldflüsse aus Investitionstätigkeit, netto	(103)	13	(116)
Aufnahme von finanziellen Verbindlichkeiten	781	529	252
Rückzahlung von finanziellen Verbindlichkeiten	(832)	(68)	(764)
Dividendenzahlungen an Aktionäre der Swisscom AG	(1'140)	(1'140)	–
Übrige Geldflüsse aus Finanzierungstätigkeit	(9)	(15)	6
Nettoabnahme flüssiger Mittel	(81)	(180)	99

Der Operating Free Cash Flow Proxy stieg um CHF 177 Mio. auf CHF 1'498 Mio., im Wesentlichen als Folge der tieferen Investitionen. Die Investitionen enthalten im Vorjahr Ausgaben für Mobilfunkfrequenzen in der Schweiz in Höhe von CHF 196 Mio. Ohne Berücksichtigung der Ausgaben für Mobilfunkfrequenzen reduzierte sich der Operating Free Cash Flow Proxy um CHF 19 Mio. oder 1,3%.

Der Free Cash Flow stieg gegenüber dem Vorjahr um CHF 369 Mio. auf CHF 1'267 Mio. Bereinigt um die Ausgaben für Mobilfunkfrequenzen nahm der Free Cash Flow um CHF 173 Mio. zu. Die Zunahme ist im Wesentlichen auf zeitlich aufgeschobene Ertragssteuerzahlungen im Zusammenhang mit behördlichen Massnahmen zu Covid-19 zurückzuführen. In den ersten neun Monaten 2020 betragen die Ertragssteuerzahlungen CHF 174 Mio. (Vorjahr CHF 347 Mio.).

In den Nettoausgaben für Unternehmenskäufe und -verkäufe des Vorjahres ist die Zahlung des Kaufpreises von CHF 240 Mio. an Tamedia für die Übernahme des ausstehenden Anteils von 31% an der Swisscom Directories AG enthalten.

Im zweiten Quartal 2020 hat Swisscom als erstes börsennotierte Unternehmen in der Schweiz einen Green Bond in EUR aufgenommen. Der aufgenommene Betrag beläuft sich auf EUR 500 Mio. Der Coupon beträgt 0,375% und die Laufzeit 8,5 Jahre. Die Mittel werden im Rahmen des Green Bond Framework verwendet. Die Auswahl der Projekte steht in enger Übereinstimmung mit der Nachhaltigkeitsstrategie von Swisscom und berücksichtigt zugleich die Nachhaltigkeitsagenda 2030 der UNO und deren Ziele (Sustainable Development Goals, SDGs). Ein besonderer Schwerpunkt liegt dabei auf erhöhter Energieeffizienz, erneuerbaren Energien, Klimaschutz (SDGs 7 und 13) sowie auf der Bereitstellung einer hochmodernen und belastbaren Netzinfrastruktur (SDG 9). Weiter hat Swisscom im dritten Quartal 2020 eine Anleihe über CHF 100 Mio. mit einer Laufzeit von 11 Jahren und einem Coupon von 0,125% aufgenommen und eine Anleihe über EUR 500 Mio. zurückbezahlt.

Vermögenslage

In Mio. CHF bzw. wie angemerkt	30.09.2020	31.12.2019	Veränderung
Sachanlagen	10'667	10'529	1,3%
Immaterielle Vermögenswerte	1'764	1'842	-4,2%
Goodwill	5'162	5'163	-
Nutzungsrechte	2'136	2'177	-1,9%
Forderungen aus Lieferungen und Leistungen	2'139	2'183	-2,0%
Verbindlichkeiten aus Lieferungen und Leistungen	(1'482)	(1'614)	-8,2%
Rückstellungen	(1'202)	(1'134)	6,0%
Abgegrenzter Gewinn aus Veräusserung und Rückmiete von Liegenschaften	(112)	(122)	-8,2%
Übrige operative Vermögenswerte und Verbindlichkeiten, netto	(95)	(38)	150,0%
Operative Vermögenswerte, netto	18'977	18'986	-
Nettoverschuldung	(6'625)	(6'758)	-2,0%
Leasingverbindlichkeiten	(1'997)	(2'027)	-1,5%
Personalvorsorgeverpflichtungen	(1'415)	(1'058)	33,7%
Ertragssteuerguthaben und -schulden, netto	(637)	(607)	4,9%
Equity-bilanzierte Beteiligungen und übrige langfristige Finanzanlagen	314	339	-7,4%
Eigenkapital	8'617	8'875	-2,9%
Eigenkapitalquote (in %)	35,7	36,6	

Der Bestand der operativen Nettovermögenswerte ist mit CHF 19 Mrd. praktisch unverändert. Der Abnahme des Eigenkapitals gegenüber Ende 2019 ist auf die Dividendenzahlung von CHF 1'140 Mio. im April 2020 zurückzuführen. Entsprechend sank die Eigenkapitalquote von 36,6% auf 35,7%. Die Personalvorsorgeverpflichtungen erhöhten sich als Folge eines negativen Ertrags auf dem Vorsorgevermögen sowie eines tieferen Diskontsatzes.

Nettoverschuldung

Die Nettoverschuldung besteht aus den finanziellen Verbindlichkeiten abzüglich flüssiger Mittel, kurzfristiger Finanzanlagen, zum Hedging von finanziellen Verbindlichkeiten gehaltene derivative Finanzinstrumente sowie übrige langfristige Finanzanlagen, welche im direkten Zusammenhang mit langfristigen finanziellen Verbindlichkeiten stehen (Depositenzertifikate, U.S. Treasury Bond Strips). Die Nettoverschuldung und das Verhältnis Nettoverschuldung/EBITDA werden sowohl mit als auch ohne Klassifizierung der Leasingverhältnisse als finanzielle Verbindlichkeit dargestellt. Ratingagenturen beziehen für das Kreditrating die Leasingverbindlichkeiten in die Berechnung der Nettoverschuldung ein. Für das finanzielle Ziel des Bundesrats zur Finanzierungsstruktur werden die Leasingverhältnisse hingegen nicht als finanzielle Verbindlichkeiten und Teil der Nettoverschuldung klassifiziert.

In Mio. CHF bzw. wie angemerkt	30.09.2020	31.12.2019	Veränderung
Anlehensobligationen	6'009	5'915	1,6%
Bankdarlehen	922	1'080	-14,6%
Private Platzierungen	150	151	-0,7%
Übrige finanzielle Verbindlichkeiten	301	314	-4,1%
Total Finanzielle Verbindlichkeiten	7'382	7'460	-1,0%
Flüssige Mittel	(247)	(328)	-24,7%
Langfristige Depositenzertifikate	-	(142)	-100,0%
Langfristige kotierte Schuldinstrumente	(254)	(94)	170,2%
Langfristige derivative Finanzinstrumente für Finanzierungen	(81)	(73)	11,0%
Übrige kurzfristige Finanzanlagen	(175)	(65)	169,2%
Nettoverschuldung	6'625	6'758	-2,0%
Leasingverbindlichkeiten	1'997	2'027	-1,5%
Nettoverschuldung inkl. Leasingverbindlichkeiten	8'622	8'785	-1,9%

Swisscom hat in den vergangenen Jahren die vorteilhaften Bedingungen am Kapitalmarkt genutzt, um die Zins- und Fälligkeitsstruktur der finanziellen Verbindlichkeiten zu optimieren. Per 30. September 2020 betragen die durchschnittlichen Zinskosten der langfristigen Finanzschulden 0,85%, die durchschnittliche Restlaufzeit 5,5 Jahre und der Anteil variabel verzinslicher finanzieller Verbindlichkeiten 20%.

Ausblick

Swisscom erwartet für 2020 unverändert einen Nettoumsatz von rund CHF 11,0 Mrd., einen EBITDA von rund CHF 4,3 Mrd. sowie Investitionen von rund CHF 2,3 Mrd. Entwickelt sich das Geschäft wie geplant, so beabsichtigt Swisscom, der Generalversammlung 2021 für das Geschäftsjahr 2020 eine unveränderte Dividende von CHF 22 pro Aktie vorzuschlagen.

Für Swisscom ohne Fastweb wird aufgrund des hohen Wettbewerbs- und Preisdrucks sowie einer Reduktion der Anzahl Festnetztelefonanschlüsse mit einem tieferen Umsatz gerechnet. Als Folge von Covid-19 wird zudem aufgrund des kleineren Roaming-Volumens mit einem leicht tieferen Umsatz gerechnet. Der Umsatz von Fastweb wird leicht höher als 2019 erwartet. Für Swisscom ohne Fastweb kann der Umsatzrückgang nicht vollständig durch Kosteneinsparungen kompensiert werden, es wird mit einem Rückgang des EBITDA auf angepasster Basis gerechnet. Demgegenüber wird für Fastweb mit einer Steigerung des EBITDA gerechnet. Die Investitionen in der Schweiz werden ohne Berücksichtigung der Ausgaben für die Auktion der zusätzlichen Mobilfunkfrequenzen leicht tiefer als im Vorjahr ausfallen. Bei Fastweb werden tiefere Investitionen erwartet.

Konsolidierter Zwischenabschluss

Konsolidierte Gesamtergebnisrechnung (ungeprüft)

In Mio. CHF, ausgenommen Angaben pro Aktie	Anhang	3. Quartal 2020	3. Quartal 2019	1.01.–30.09. 2020	1.01.–30.09. 2019
Erfolgsrechnung					
Nettoumsatz	2	2'758	2'793	8'201	8'456
Direkte Kosten	3	(656)	(684)	(1'906)	(2'023)
Personalaufwand	3	(637)	(653)	(2'016)	(2'064)
Übriger Betriebsaufwand	3	(441)	(459)	(1'264)	(1'407)
Aktivierete Eigenleistungen und übrige Erträge	3	124	123	341	398
Operatives Ergebnis vor Abschreibungen		1'148	1'120	3'356	3'360
Abschreibungen von Sachanlagen und immateriellen Vermögenswerten		(538)	(529)	(1'616)	(1'626)
Abschreibungen von Nutzungsrechten		(70)	(69)	(217)	(205)
Operatives Ergebnis		540	522	1'523	1'529
Finanzertrag	6	33	(2)	43	25
Finanzaufwand	6	(42)	(46)	(156)	(144)
Ergebnis von Equity-bilanzierten Beteiligungen		1	(1)	4	1
Ergebnis vor Ertragssteuern		532	473	1'414	1'411
Ertragssteueraufwand		(102)	(72)	(248)	(230)
Reingewinn		430	401	1'166	1'181
Sonstiges Gesamtergebnis					
Versicherungsmathematische Gewinne und Verluste von leistungsorientierten Vorsorgeplänen		(75)	(271)	(265)	(228)
Veränderung beizulegender Zeitwert von Eigenkapitalinstrumenten		(1)	1	(5)	1
Nicht in die Erfolgsrechnung rezyklierbare Posten		(76)	(270)	(270)	(227)
Währungsumrechnung von ausländischen Konzerngesellschaften		19	(32)	(8)	(52)
Veränderung von Cash Flow Hedges		6	1	(4)	4
In die Erfolgsrechnung rezyklierbare Posten		25	(31)	(12)	(48)
Sonstiges Gesamtergebnis		(51)	(301)	(282)	(275)
Gesamtergebnis					
Reingewinn		430	401	1'166	1'181
Sonstiges Gesamtergebnis		(51)	(301)	(282)	(275)
Gesamtergebnis		379	100	884	906
Anteile am Reingewinn und Gesamtergebnis					
Aktionäre der Swisscom AG		431	401	1'169	1'183
Nicht beherrschende Anteile		(1)	–	(3)	(2)
Reingewinn		430	401	1'166	1'181
Aktionäre der Swisscom AG		379	99	886	908
Nicht beherrschende Anteile		–	1	(2)	(2)
Gesamtergebnis		379	100	884	906
Gewinn pro Aktie					
Gewinn und verwässerter Gewinn pro Aktie (in CHF)		8,32	7,74	22,57	22,84

Konsolidierte Bilanz (ungeprüft)

In Mio. CHF	Anhang	30.09.2020	31.12.2019
Vermögenswerte			
Flüssige Mittel		247	328
Forderungen aus Lieferungen und Leistungen	7	2'139	2'183
Übrige operative Vermögenswerte	7	1'071	1'156
Übrige finanzielle Vermögenswerte		175	73
Laufende Ertragssteuerguthaben		6	4
Total Kurzfristige Vermögenswerte		3'638	3'744
Sachanlagen		10'667	10'529
Immaterielle Vermögenswerte		1'764	1'842
Goodwill		5'162	5'163
Nutzungsrechte		2'136	2'177
Equity-bilanzierte Beteiligungen		159	156
Übrige finanzielle Vermögenswerte		490	484
Latente Ertragssteuerguthaben		153	152
Total Langfristige Vermögenswerte		20'531	20'503
Total Vermögenswerte		24'169	24'247
Verbindlichkeiten und Eigenkapital			
Finanzielle Verbindlichkeiten	5	1'224	1'411
Leasingverbindlichkeiten		218	232
Verbindlichkeiten aus Lieferungen und Leistungen	7	1'482	1'614
Rückstellungen	8	125	158
Übrige operative Verbindlichkeiten	7	1'166	1'194
Laufende Ertragssteuerschulden		268	174
Total Kurzfristige Verbindlichkeiten		4'483	4'783
Finanzielle Verbindlichkeiten	5	6'158	6'049
Leasingverbindlichkeiten		1'779	1'795
Personalvorsorgeverpflichtungen		1'415	1'058
Rückstellungen	8	1'077	976
Abgegrenzter Gewinn aus Veräusserung und Rückmiete von Liegenschaften		112	122
Latente Ertragssteuerschulden		528	589
Total Langfristige Verbindlichkeiten		11'069	10'589
Total Verbindlichkeiten		15'552	15'372
Aktienkapital		52	52
Kapitalreserven		136	136
Gewinnreserven		10'214	10'454
Währungsumrechnungsdifferenzen		(1'789)	(1'781)
Absicherungsreserve		7	11
Eigenkapital der Aktionäre der Swisscom AG		8'620	8'872
Nicht beherrschende Anteile		(3)	3
Total Eigenkapital		8'617	8'875
Total Verbindlichkeiten und Eigenkapital		24'169	24'247

Konsolidierte Geldflussrechnung (ungeprüft)

In Mio. CHF	Anhang	1.01.–30.09. 2020	1.01.–30.09. 2019
Reingewinn		1'166	1'181
Ertragssteueraufwand		248	230
Ergebnis von Equity-bilanzierten Beteiligungen		(4)	(1)
Finanzertrag	6	(43)	(25)
Finanzaufwand	6	156	144
Abschreibungen von Sachanlagen und immateriellen Vermögenswerten		1'616	1'626
Abschreibungen von Nutzungsrechten		217	205
Gewinn aus Abgang von Sachanlagen		(8)	(12)
Umsatz aus Finanzierungsleasingverhältnissen		(49)	–
Veränderung abgegrenzter Gewinn aus Veräusserung und Rückmiete von Liegenschaften		(9)	(9)
Veränderung operative Vermögenswerte und Verbindlichkeiten	7	(26)	(38)
Aufwand für aktienbasierte Vergütungen		1	1
Veränderung Rückstellungen		(27)	(5)
Veränderung Personalvorsorgeverpflichtungen		46	42
Erhaltene Zinszahlungen		23	24
Geleistete Zinszahlungen auf finanziellen Verbindlichkeiten		(82)	(78)
Geleistete Zinszahlungen auf Leasingverbindlichkeiten		(34)	(24)
Erhaltene Dividendenzahlungen		15	18
Ertragssteuerzahlungen		(174)	(347)
Geldzufluss aus Geschäftstätigkeit		3'032	2'932
Erwerb von Sachanlagen und immateriellen Vermögenswerten		(1'621)	(1'791)
Verkauf von Sachanlagen und immateriellen Vermögenswerten		13	21
Erwerb von Tochtergesellschaften abzüglich erworbener flüssiger Mittel		(30)	(385)
Verkauf von Tochtergesellschaften abzüglich erworbener flüssiger Mittel		–	1
Ausgaben für Equity-bilanzierte Beteiligungen		(15)	(13)
Ausgaben für übrige finanzielle Vermögenswerte		(122)	(53)
Einnahmen aus übrigen finanziellen Vermögenswerten		69	30
Geldabfluss aus Investitionstätigkeit		(1'706)	(2'190)
Aufnahme von finanziellen Verbindlichkeiten	5	781	529
Rückzahlung von finanziellen Verbindlichkeiten	5	(832)	(68)
Rückzahlung von Leasingverbindlichkeiten		(207)	(228)
Dividendenzahlungen an Aktionäre der Swisscom AG		(1'140)	(1'140)
Dividendenzahlungen an Eigentümer von nicht beherrschenden Anteilen		(1)	(1)
Übrige Geldflüsse aus Finanzierungstätigkeit		(8)	(14)
Geldabfluss aus Finanzierungstätigkeit		(1'407)	(922)
Nettoabnahme flüssiger Mittel		(81)	(180)
Flüssige Mittel am 1. Januar		328	474
Währungsumrechnung auf flüssigen Mitteln		–	(2)
Flüssige Mittel Ende Rechnungsperiode		247	292

Konsolidierte Eigenkapitalveränderungsrechnung (ungeprüft)

In Mio. CHF	Aktienkapital	Kapitalreserven	Gewinnreserven	Währungsumrechnungsdifferenzen	Ab-sicherungsreserven	Eigenkapital Aktionäre Swisscom	Nicht beherrschende Anteile	Total Eigenkapital
Bestand am 1. Januar 2019	52	136	9'759	(1'728)	4	8'223	(15)	8'208
Reingewinn	–	–	1'183	–	–	1'183	(2)	1'181
Sonstiges Gesamtergebnis	–	–	(227)	(52)	4	(275)	–	(275)
Gesamtergebnis	–	–	956	(52)	4	908	(2)	906
Dividendenzahlungen	–	–	(1'140)	–	–	(1'140)	(1)	(1'141)
Übrige Veränderungen	–	–	(4)	–	–	(4)	20	16
Bestand am 30. September 2019	52	136	9'571	(1'780)	8	7'987	2	7'989
Bestand am 1. Januar 2020	52	136	10'454	(1'781)	11	8'872	3	8'875
Reingewinn	–	–	1'169	–	–	1'169	(3)	1'166
Sonstiges Gesamtergebnis	–	–	(270)	(8)	(4)	(282)	–	(282)
Gesamtergebnis	–	–	899	(8)	(4)	887	(3)	884
Dividendenzahlungen	–	–	(1'140)	–	–	(1'140)	(1)	(1'141)
Übrige Veränderungen	–	–	1	–	–	1	(2)	(1)
Bestand am 30. September 2020	52	136	10'214	(1'789)	7	8'620	(3)	8'617

Anhang zum Zwischenabschluss

Über diesen Bericht

Allgemeine Angaben

Der Swisscom Konzern (im Weiteren als Swisscom bezeichnet) bietet Telekommunikationsdienstleistungen an und ist zur Hauptsache in der Schweiz und in Italien tätig. Die ungeprüfte Konzernrechnung per 30. September 2020 umfasst die Swisscom AG als Muttergesellschaft und ihre Tochtergesellschaften. Die Swisscom AG ist eine spezialgesetzliche Aktiengesellschaft nach Schweizer Recht mit Sitz in Ittigen bei Bern. Die Adresse lautet: Swisscom AG, Alte Tiefenaustrasse 6, 3048 Worblaufen. Swisscom ist an der SIX Swiss Exchange kotiert. Die Anzahl ausgegebener Aktien hat unverändert zum Vorjahr 51'801'943 Stück betragen. Die Aktien haben einen Nominalwert von CHF 1 und sind voll liberiert. Jede Aktie berechtigt zu einer Stimme. Mehrheitsaktionärin der Swisscom AG ist die Schweizerische Eidgenossenschaft (Bund). Der Bund muss gemäss geltendem Gesetz die kapital- und stimmenmässige Mehrheit halten. Der Verwaltungsrat von Swisscom hat die Freigabe des vorliegenden konsolidierten Zwischenabschlusses am 28. Oktober 2020 genehmigt. Bis zu diesem Datum fanden keine wesentlichen Ereignisse nach dem Bilanzstichtag statt.

Grundlagen der Abschlusserstellung

Der konsolidierte Zwischenabschluss für die neun Monate, die am 30. September 2020 abgeschlossen wurden, wurde in Übereinstimmung mit dem International Accounting Standard «IAS 34 Zwischenberichterstattung» erstellt und sollte in Verbindung mit der für das am 31. Dezember 2019 abgeschlossene Geschäftsjahr erstellten konsolidierten Jahresrechnung gelesen werden. Der konsolidierte Zwischenabschluss wurde in Übereinstimmung mit den in der konsolidierten Jahresrechnung 2019 beschriebenen Grundsätzen der Rechnungslegung sowie den neu ab 1. Januar 2020 anwendbaren Änderungen in den Rechnungslegungsgrundsätzen erstellt.

Die Erstellung des konsolidierten Zwischenabschlusses verlangt vom Management, Einschätzungen und Annahmen zu treffen. Änderungen von Einschätzungen und Annahmen werden in der Berichtsperiode angepasst, in der sich die ursprünglichen Einschätzungen und Annahmen geändert haben.

Swisscom ist in Geschäftsbereichen tätig, in denen die Erbringung von Dienstleistungen keinen bedeutenden saisonalen oder zyklischen Schwankungen innerhalb des Geschäftsjahres unterliegt. Die Ertragssteuern werden basierend auf einer Schätzung des für das Gesamtjahr erwarteten Ertragssteuersatzes berechnet. Für den konsolidierten Zwischenabschluss wurde ein Währungsumrechnungskurs CHF/EUR von 1,08 als Stichtagskurs (31. Dezember 2019 CHF/EUR 1,085) und 1,07 als Durchschnittskurs (Vorjahr CHF/EUR 1,118) verwendet.

Auswirkungen der Covid-19-Pandemie

Seit März 2020 haben staatliche Massnahmen gegen die Ausbreitung von Covid-19 die wirtschaftlichen Aktivitäten in der Schweiz und in Italien eingeschränkt. Die Auswirkungen auf das Kerngeschäft bzw. Telekommunikationsgeschäft von Swisscom sind mit Ausnahme des Roaming-Geschäfts gering. Das Roaming-Geschäft verzeichnete als Folge der eingeschränkten Reisetätigkeit einen Rückgang. Weiter resultierte als Folge von Covid-19 ein negativer Geschäftsverlauf im Kino- und Veranstaltungsgeschäft. Aufgrund von Covid-19 hat Swisscom die wesentlichen Schätzungen und Annahmen per 30. September 2020 neu beurteilt. Die in der Konzernrechnung per 31. Dezember 2019 ausgewiesenen wesentlichen Schätzungen und Annahmen blieben per 30. September 2020 im Wesentlichen unverändert. Mögliche künftige finanzielle Auswirkungen aufgrund von Covid-19 können nicht abschliessend abgeschätzt werden, weil dies abhängig von verschiedenen Faktoren (wie Umfang und Dauer der Pandemie, staatliche Unterstützungsmassnahmen zugunsten der Wirtschaft, Kundenverhalten in der Schweiz und in Italien, etc.) ist und eine grosse Unsicherheit in Bezug auf diese Faktoren besteht.

1 Änderungen in den Rechnungslegungsgrundsätzen

Ab 1. Januar 2020 wendet Swisscom verschiedene Änderungen der bestehenden International Financial Reporting Standards (IFRS) und Interpretationen an, welche keinen wesentlichen Einfluss auf das Ergebnis oder die Finanzlage des Konzerns haben.

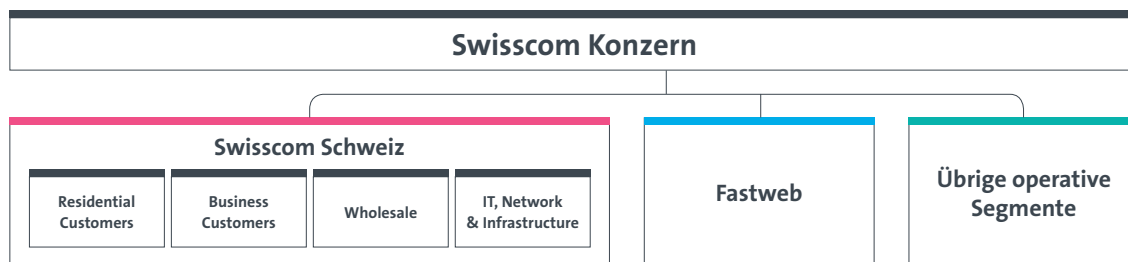
2 Segmentinformationen

Änderungen in der Segmentberichterstattung

Swisscom hat per 1. Januar 2020 ihre Organisation in der Schweiz angepasst und die bisherigen Segmente Privatkunden und Enterprise Customers in Residential Customers bzw. Business Customers umbenannt. Um allen Geschäftskunden ein eigenes auf sie ausgerichtetes Kundenerlebnis zu bieten, hat Swisscom die Segmente KMU und Grosskunden zusammengeführt. Dadurch wird das Telekom- und Lösungsgeschäft mit kleinen und mittleren Unternehmen in der Segmentberichterstattung neu im Segment Business Customers (bisher Residential Customers) ausgewiesen. Weiter wurden die Customer Field Services in der Schweiz, die bisher teilweise im Segment Residential Customers ausgewiesen worden sind, bei der Tochtergesellschaft cablex AG (übrige operative Segmente) gebündelt. Damit ist es möglich, noch mehr Kundenerlebnisse zu schaffen und noch näher beim Kunden zu sein. Zusätzlich wurden zwischen den Segmenten von Swisscom Schweiz und Group Headquarters verschiedene Bereiche per 1. Januar 2020 transferiert. Die Vorjahreszahlen wurden wie folgt angepasst:

In Mio. CHF	Berichtet	Anpassung	Angepasst
Nettoumsatz			
Geschäftsjahr 2019			
Residential Customers (bisher Privatkunden)	5'691	(955)	4'736
Business Customers (bisher Enterprise Customers)	2'312	928	3'240
Wholesale	968	–	968
IT, Network & Infrastructure	85	–	85
Elimination	(493)	37	(456)
Swisscom Schweiz	8'563	10	8'573
Fastweb	2'468	–	2'468
Übrige operative Segmente	929	150	1'079
Group Headquarters	1	–	1
Elimination	(508)	(160)	(668)
Total Nettoumsatz	11'453	–	11'453
Segmentergebnis			
Geschäftsjahr 2019			
Residential Customers (bisher Privatkunden)	3'265	(631)	2'634
Business Customers (bisher Enterprise Customers)	603	673	1'276
Wholesale	524	(14)	510
IT, Network & Infrastructure	(2'642)	(33)	(2'675)
Swisscom Schweiz	1'750	(5)	1'745
Fastweb	155	–	155
Übrige operative Segmente	114	(1)	113
Group Headquarters	(74)	6	(68)
Elimination	(77)	–	(77)
Total Segmentergebnis	1'868	–	1'868

Allgemeine Angaben



Die Berichterstattung erfolgt nach den Segmenten «Residential Customers», «Business Customers», «Wholesale» und «IT, Network & Infrastructure», die zur Swisscom Schweiz zusammengefasst werden, sowie «Fastweb» und «Übrige operative Segmente». Zusätzlich wird in der Berichterstattung «Group Headquarters», das nicht zugeteilte Kosten enthält, separat ausgewiesen.

Für die finanzielle Führung verrechnet Group Headquarters keine Management Fees und das Segment IT, Network & Infrastructure keine Netzkosten an andere Segmente. Die übrigen Leistungen zwischen den Segmenten werden zu Marktpreisen verrechnet. Somit entsprechen die Ergebnisse der Segmente Residential Customers, Business Customers sowie Wholesale einem Deckungsbeitrag vor Netzkosten.

Der Segmentaufwand umfasst die direkten und indirekten Kosten, die den Personalaufwand, den übrigen Betriebsaufwand abzüglich der aktivierten Eigenleistungen und übrigen Erträge enthalten. Als Vorsorgeaufwand sind die ordentlichen Arbeitgeberbeiträge enthalten. Die Differenz zwischen den ordentlichen Arbeitgeberbeiträgen und dem Vorsorgeaufwand nach IAS 19 wird in der Spalte «Elimination» ausgewiesen. In den ersten neun Monaten 2020 ist in der Spalte Elimination ein Aufwand von CHF 47 Mio. als Überleitungsposition zum Vorsorgeaufwand nach IAS 19 enthalten (Vorjahr CHF 44 Mio.).

Leasingverhältnisse zwischen den Segmenten werden nicht nach IFRS 16 bilanziert. Der ausgewiesene Leasingaufwand der Segmente umfasst die Abschreibungen und Zinsen der Nutzungsrechte exkl. Abschreibungen von CHF 18 Mio. (Vorjahr CHF 23 Mio.) auf Netzzugangsrechten (Infeasible Rights of Use, IRU), Wertminderungen auf Nutzungsrechten von CHF 7 Mio. (Vorjahr keine) sowie die Verrechnung für die Miete von Gebäuden zwischen den Segmenten. Der Leasingaufwand von geringwertigen Vermögenswerten wird als direkte Kosten ausgewiesen.

Die Investitionen enthalten die Ausgaben für den Erwerb von Sachanlagen und immateriellen Vermögenswerten sowie Zahlungen für Netzzugangsrechte (Infeasible Rights of Use, IRU). IRUs werden in der Regel vollständig bei Beginn der Nutzung bezahlt und klassifizieren als Leasingverhältnis nach IFRS 16. IRU-Zahlungen werden aufgrund der wirtschaftlichen Betrachtungsweise in den Segmentinformationen als Investition betrachtet. In den Investitionen der ersten neun Monate 2020 sind Zahlungen für IRU von CHF 11 Mio. enthalten (Vorjahr CHF 42 Mio.).

Teilweise werden von Swisscom Schweiz Mobilfunkgeräte im Bündelangebot mit einem Mobilfunkvertrag subventioniert verkauft. Als Folge der Umverteilung des Umsatzes auf die vorab gelieferte Komponente (Mobilfunkgerät) werden Umsätze früher erfasst, als die Rechnungsstellung erfolgt. Dies führt dazu, dass aus diesem Geschäft vertragliche Vermögenswerte erfasst werden. In der Segmentberichterstattung von Swisscom Schweiz wird die Bildung und Auflösung dieser vertraglichen Vermögenswerte als übriger Umsatz ausgewiesen. Der Ausweis der in Rechnung gestellten Beträge erfolgt im Umsatz aus Telekomdiensten bzw. Handelswaren.

Segmentinformationen 2020

2020, in Mio. CHF	Swisscom Schweiz	Fastweb	Übrige operative Segmente	Group Headquarters	Elimination	Total
Privatkunden	3'320	903	–	–	–	4'223
Geschäftskunden	2'276	707	329	–	–	3'312
Wholesale-Kunden	490	176	–	–	–	666
Nettoumsatz mit externen Kunden	6'086	1'786	329	–	–	8'201
Nettoumsatz mit anderen Segmenten	62	6	430	–	(498)	–
Nettoumsatz	6'148	1'792	759	–	(498)	8'201
Direkte Kosten	(1'232)	(648)	(51)	–	25	(1'906)
Indirekte Kosten	(2'189)	(536)	(570)	(48)	404	(2'939)
Segmentergebnis vor Abschreibungen	2'727	608	138	(48)	(69)	3'356
Leasingaufwand	(174)	(42)	(9)	(1)	–	(226)
Abschreibungen und Wertminderungen	(1'140)	(462)	(45)	–	6	(1'641)
Segmentergebnis	1'413	104	84	(49)	(63)	1'489
Zinsen auf Leasingverbindlichkeiten						34
Operatives Ergebnis						1'523
Finanzertrag und Finanzaufwand, netto						(113)
Ergebnis von Equity-bilanzierten Beteiligungen						4
Ergebnis vor Ertragssteuern						1'414
Ertragssteueraufwand						(248)
Reingewinn						1'166
Segmentergebnis vor Abschreibungen	2'727	608	138	(48)	(69)	3'356
Leasingaufwand	(174)	(42)	(9)	(1)	–	(226)
Investitionen	(1'186)	(439)	(30)	–	23	(1'632)
Operating Free Cash Flow Proxy	1'367	127	99	(49)	(46)	1'498

Segmentinformationen Swisscom Schweiz 2020

2020, in Mio. CHF	Residential Customers	Business Customers	Wholesale	IT, Network & Infrastructure	Elimination	Total Swisscom Schweiz
Festnetz	1'505	676	–	–	–	2'181
Mobilfunk	1'460	575	–	–	–	2'035
Übrige Umsätze	–	45	–	–	–	45
Telekomdienste	2'965	1'296	–	–	–	4'261
Lösungsgeschäft	–	786	–	–	–	786
Handelswaren	356	170	–	–	–	526
Wholesale	–	–	490	–	–	490
Übrige Umsätze	(1)	7	–	17	–	23
Nettoumsatz mit externen Kunden	3'320	2'259	490	17	–	6'086
Nettoumsatz mit anderen Segmenten	58	55	237	47	(335)	62
Nettoumsatz	3'378	2'314	727	64	(335)	6'148
Direkte Kosten	(750)	(598)	(324)	(9)	449	(1'232)
Indirekte Kosten	(557)	(702)	(12)	(804)	(114)	(2'189)
Segmentergebnis vor Abschreibungen	2'071	1'014	391	(749)	–	2'727
Leasingaufwand	(33)	(25)	–	(116)	–	(174)
Abschreibungen und Wertminderungen	(55)	(57)	–	(1'028)	–	(1'140)
Segmentergebnis	1'983	932	391	(1'893)	–	1'413
Investitionen	(19)	(27)	–	(1'140)	–	(1'186)

Segmentinformationen 2019

2019, in Mio. CHF, angepasst	Swisscom Schweiz	Fastweb	Übrige operative Segmente	Group Headquarters	Elimination	Total
Privatkunden	3'440	915	–	–	–	4'355
Geschäftskunden	2'380	701	383	–	–	3'464
Wholesale-Kunden	489	148	–	–	–	637
Nettoumsatz mit externen Kunden	6'309	1'764	383	–	–	8'456
Nettoumsatz mit anderen Segmenten	65	6	419	–	(490)	–
Nettoumsatz	6'374	1'770	802	–	(490)	8'456
Direkte Kosten	(1'356)	(629)	(44)	–	6	(2'023)
Indirekte Kosten	(2'277)	(535)	(614)	(55)	408	(3'073)
Segmentergebnis vor Abschreibungen	2'741	606	144	(55)	(76)	3'360
Leasingaufwand	(167)	(41)	(9)	(2)	13	(206)
Abschreibungen und Wertminderungen	(1'142)	(464)	(50)	–	7	(1'649)
Segmentergebnis	1'432	101	85	(57)	(56)	1'505
Zinsen auf Leasingverbindlichkeiten						24
Operatives Ergebnis						1'529
Finanzertrag und Finanzaufwand, netto						(119)
Ergebnis von Equity-bilanzierten Beteiligungen						1
Ergebnis vor Ertragssteuern						1'411
Ertragssteueraufwand						(230)
Reingewinn						1'181
Segmentergebnis vor Abschreibungen	2'741	606	144	(55)	(76)	3'360
Leasingaufwand	(167)	(41)	(9)	(2)	13	(206)
Investitionen	(1'324)	(495)	(32)	–	18	(1'833)
Operating Free Cash Flow Proxy	1'250	70	103	(57)	(45)	1'321

Segmentinformationen Swisscom Schweiz 2019

2019, in Mio. CHF, angepasst	Residential Customers	Business Customers	Wholesale	IT, Network & Infrastructure	Elimination	Total Swisscom Schweiz
Festnetz	1'540	712	–	–	–	2'252
Mobilfunk	1'549	641	–	–	–	2'190
Übrige Umsätze	–	45	–	–	–	45
Telekomdienste	3'089	1'398	–	–	–	4'487
Lösungsgeschäft	–	771	–	–	–	771
Handelswaren	357	190	–	–	–	547
Wholesale	–	–	489	–	–	489
Übrige Umsätze	(6)	3	–	18	–	15
Nettoumsatz mit externen Kunden	3'440	2'362	489	18	–	6'309
Nettoumsatz mit anderen Segmenten	56	64	260	47	(362)	65
Nettoumsatz	3'496	2'426	749	65	(362)	6'374
Direkte Kosten	(820)	(653)	(345)	(8)	470	(1'356)
Indirekte Kosten	(571)	(719)	(11)	(868)	(108)	(2'277)
Segmentergebnis vor Abschreibungen	2'105	1'054	393	(811)	–	2'741
Leasingaufwand	(37)	(22)	–	(108)	–	(167)
Abschreibungen und Wertminderungen	(70)	(62)	–	(1'009)	(1)	(1'142)
Segmentergebnis	1'998	970	393	(1'928)	(1)	1'432
Investitionen	(16)	(34)	–	(1'274)	–	(1'324)

3 Operative Kosten

Direkte Kosten

In Mio. CHF	1.01.–30.09.2020	1.01.–30.09.2019
Kundenendgeräte und Handelswaren	664	744
Bezogene Dienstleistungen	455	446
Kosten für die Vertragserlangung	206	244
Kosten für die Vertragserfüllung	26	14
Netzzugangskosten von Schweizer Tochtergesellschaften	258	289
Netzzugangskosten von ausländischen Tochtergesellschaften	297	286
Total Direkte Kosten	1'906	2'023

Indirekte Kosten

In Mio. CHF	1.01.–30.09.2020	1.01.–30.09.2019
Lohn- und Sozialversicherungsaufwand	1'974	2'018
Übriger Personalaufwand	42	46
Total Personalaufwand	2'016	2'064
Informatikaufwand	179	185
Unterhaltsaufwand	181	233
Energieaufwand	87	87
Werbe- und Verkaufsaufwand	123	153
Beratungsaufwand und externe Mitarbeiter	95	112
Verwaltungsaufwand	44	75
Wertberichtigungen auf Forderungen	70	60
Sonstiger Betriebsaufwand	485	502
Total Übriger Betriebsaufwand	1'264	1'407
Eigenleistungen für aktivierte Sachanlagen und immaterielle Vermögenswerte	(268)	(267)
Eigenleistungen für aktivierte Vertragskosten	(26)	(48)
Gewinn aus Veräusserung von Sachanlagen	(8)	(12)
Sonstige Erträge	(39)	(71)
Total Aktivierte Eigenleistungen und übrige Erträge	(341)	(398)
Total Indirekte Kosten	2'939	3'073

Die Eigenleistungen für aktivierte Sachanlagen und immaterielle Vermögenswerte umfassen Personalkosten für die Erstellung technischer Anlagen, den Bau von Netzinfrastruktur und die Erstellung von Software für den internen Gebrauch.

4 Dividende

Die ordentliche Generalversammlung der Swisscom AG beschloss am 6. April 2020 die Zahlung einer unveränderten Dividende von brutto CHF 22 pro Aktie. Die Dividendenzahlung von insgesamt CHF 1'140 Mio. erfolgte am 14. April 2020.

5 Finanzielle Verbindlichkeiten

In Mio. CHF	Buchwert 01.01.2020	Aufnahme	Rückzahlung	Übrige Veränderungen ¹	Buchwert 30.09.2020	Beizulegender Zeitwert
Finanzielle Verbindlichkeiten						
Bankdarlehen	1'080	149	(277)	(30)	922	961
Anleiensobligationen	5'915	620	(540)	14	6'009	6'264
Private Platzierungen	151	–	–	(1)	150	160
Derivative Finanzinstrumente	84	–	–	7	91	91
Übrige finanzielle Verbindlichkeiten	230	12	(15)	(17)	210	222
Total Finanzielle Verbindlichkeiten	7'460	781	(832)	(27)	7'382	7'698

¹ Zinsaufwand, Zinszahlungen, nicht geldwirksame Veränderung Leasingverbindlichkeiten sowie Währungsumrechnung.

Swisscom hat im dritten Quartal 2020 eine Anleihe über CHF 100 Mio. mit einer Laufzeit von 11 Jahren und einem Coupon von 0,125% aufgenommen. Die aufgenommenen Mittel wurden zur Rückzahlung bestehender Schulden verwendet. Im dritten Quartal 2020 hat Swisscom eine Anleihe über EUR 500 Mio. (CHF 540 Mio.) per Fälligkeit zurückbezahlt.

Im zweiten Quartal 2020 hat Swisscom als erstes börsennotierte Unternehmen in der Schweiz einen Green Bond in EUR aufgenommen. Der aufgenommene Betrag beläuft sich auf EUR 500 Mio. (CHF 519 Mio.). Der Coupon beträgt 0,375% und die Laufzeit 8,5 Jahre. Die aufgenommenen Mittel werden im Rahmen des Green Bond Frameworks von Swisscom bzw. zur Rückzahlung bestehender Schulden verwendet.

6 Finanzergebnis

In Mio. CHF	1.01.–30.09.2020	1.01.–30.09.2019
Zinsertrag von finanziellen Vermögenswerten	5	9
Fremdwährungsgewinne	5	–
Übriger Finanzertrag	33	16
Total Finanzertrag	43	25
Zinsaufwand von finanziellen Verbindlichkeiten	(55)	(53)
Zinsaufwand von Leasingverbindlichkeiten	(34)	(24)
Zinsaufwand auf Personalvorsorgeverpflichtungen	(1)	(6)
Barwertanpassungen auf Rückstellungen	(36)	(6)
Veränderung des beizulegenden Zeitwerts von Zinssatzswaps	(14)	(40)
Übriger Finanzaufwand	(16)	(15)
Total Finanzaufwand	(156)	(144)
Finanzertrag und Finanzaufwand, netto	(113)	(119)
Zinsaufwand auf Leasingverbindlichkeiten	(34)	(24)
Nettozinsaufwand auf finanziellen Vermögenswerten und Verbindlichkeiten	(50)	(44)

7 Operatives Nettoumlaufvermögen

Die operativen Vermögenswerte und Verbindlichkeiten haben sich in den ersten neun Monaten 2020 wie folgt verändert:

In Mio. CHF	01.01.2020	Operative Veränderung	Übrige Veränderung ¹	30.09.2020
Forderungen aus Lieferungen und Leistungen	2'183	(46)	2	2'139
Übrige operative Vermögenswerte	1'156	(84)	(1)	1'071
Verbindlichkeiten aus Lieferungen und Leistungen	(1'614)	130	2	(1'482)
Übrige operative Verbindlichkeiten	(1'194)	26	2	(1'166)
Total Operative Vermögenswerte und Verbindlichkeiten, netto	531	26	5	562

1 Währungsumrechnung sowie Veränderungen aus Kauf und Verkauf von Tochtergesellschaften.

Übrige operative Vermögenswerte und Verbindlichkeiten

In Mio. CHF	30.09.2020	31.12.2019
Übrige operative Vermögenswerte		
Vertragliche Vermögenswerte	151	222
Vertragskosten	209	262
Vorräte	162	125
Abgrenzung vorausbezahlter Aufwendungen	384	338
Sonstige operative Vermögenswerte	165	209
Total Übrige operative Vermögenswerte	1'071	1'156
Übrige operative Verbindlichkeiten		
Vertragliche Verbindlichkeiten	617	684
Abgrenzung variabler Erfolgsanteil	99	145
Sonstige operative Verbindlichkeiten	450	365
Total Übrige operative Verbindlichkeiten	1'166	1'194

8 Rückstellungen und Eventualverbindlichkeiten

Rückstellungen

In Mio. CHF	Abbruch- und Instandstellungskosten	Regulatorische und wettbewerbsrechtliche Verfahren	Stellenabbau	Übrige	Total
Bestand am 1. Januar 2020	680	206	91	157	1'134
Bildung Rückstellungen	–	7	1	36	44
Anpassungen über die Sachanlagen erfasst	59	–	–	–	59
Barwertanpassungen	3	33	–	–	36
Auflösung nicht beanspruchter Rückstellungen	–	–	(1)	(7)	(8)
Verwendung	(5)	(15)	(22)	(21)	(63)
Bestand am 30. September 2020	737	231	69	165	1'202
Davon kurzfristige Rückstellungen	–	–	66	59	125
Davon langfristige Rückstellungen	737	231	3	106	1'077

Die Wettbewerbskommission (Weko) hat Swisscom 2009 wegen Missbrauchs einer marktbeherrschenden Stellung bei ADSL-Diensten in der Zeit bis 2007 mit einem Betrag von CHF 220 Mio. sanktioniert. Swisscom hat die Sanktion vor dem Bundesverwaltungsgericht angefochten. Das Bundesverwaltungsgericht hat 2015 den Weko-Entscheid grundsätzlich bestätigt und die von der Weko gegen Swisscom verhängte Sanktion von CHF 220 Mio. auf CHF 186 Mio. reduziert. Swisscom hielt die Sanktion für nicht gerechtfertigt und hat beim Bundesgericht Beschwerde eingelegt. Im Dezember 2019 hat das Bundesgericht die Beschwerde von Swisscom letztinstanzlich abgewiesen und die Sanktion von CHF 186 Mio. bestätigt. Als Folge der rechtskräftigen Feststellung des Marktmissbrauchs wurden im zweiten Quartal 2020 zivilrechtliche Forderungen von Anbieterinnen von Fernmeldediensten gestellt. Auf der Grundlage von rechtlichen Beurteilungen hat Swisscom in der Vergangenheit Rückstellungen für allfällige zivilrechtliche Forderungen gebildet. Aufgrund einer Neuurteilung der Zinseffekte wurden im zweiten Quartal 2020 auf diesen Rückstellungen Barwertanpassungen von CHF 31 Mio. erfasst. Allfällige Zahlungen sind abhängig vom Zeitpunkt des Eintreffens der rechtskräftigen Verfügungen und Entscheide und könnten innerhalb von fünf Jahren erfolgen.

Eventualverbindlichkeiten für wettbewerbsrechtliche Verfahren

Die Wettbewerbskommission hat am 25. August 2020 eine Untersuchung gegen Swisscom wegen Missbrauchs einer marktbeherrschenden Stellung im Bereich der Breitbandanbindungen zur Vernetzung von Unternehmensstandorten eröffnet. Auf der Grundlage einer rechtlichen Beurteilung kommt Swisscom zum Schluss, dass ein Mittelabfluss nicht wahrscheinlich ist und hat im Konzernabschluss per 30. September 2020 keine Rückstellungen erfasst.

Bei den in der konsolidierten Jahresrechnung 2019 erläuterten Eventualverbindlichkeiten im Zusammenhang mit wettbewerbsrechtlichen Verfahren kommt Swisscom zum Schluss, dass ein Mittelabfluss nicht wahrscheinlich ist und hat deshalb im Konzernabschluss per 30. September 2020 unverändert keine Rückstellungen erfasst.

Alternative Performancekennzahlen

Swisscom verwendet in der gesamten Finanzberichterstattung nicht nur Kennzahlen, die in den International Financial Reporting Standards (IFRS) definiert sind, sondern auch ausgewählte alternative Performancekennzahlen (APM). Diese alternativen Kennzahlen liefern nützliche Informationen über die wirtschaftliche Lage des Konzerns und werden für die finanzielle Führung und Steuerung verwendet. Da diese Kennzahlen nicht nach IFRS definiert sind, kann sich die Berechnung von den veröffentlichten APMs anderer Unternehmen unterscheiden. Aus diesem Grund ist die Vergleichbarkeit über Unternehmensgrenzen hinweg möglicherweise begrenzt. Die bei Swisscom verwendeten wesentlichen alternativen Performancekennzahlen für die finanzielle Zwischenberichterstattung per 30. September 2020 werden wie folgt definiert:

Kennzahl	Definition Swisscom
Anpassungen	Bedeutende Positionen, die aufgrund ihres Ausnahmecharakters nicht als Bestandteil des laufenden Leistungsausweises des Swisscom Konzerns angesehen werden können, beispielsweise Aufwendungen für Stellenabbau und wesentliche Positionen im Zusammenhang mit Rechtsfällen oder andere Sondereffekte. Zudem kann die Anwendung von Änderungen in der Rechnungslegungsvorschriften nach IFRS die Vergleichbarkeit zum Vorjahr beeinträchtigen, wenn diese nicht retrospektiv angewendet werden.
Zu konstanten Währungen	Performancekennzahl unter Berücksichtigung der Währungseinflüsse (Zahlen 2020 werden mit dem Wechselkurs 2019 umgerechnet, um den Währungseinfluss zu berechnen).
Operatives Ergebnis vor Abschreibungen (EBITDA)	Operatives Ergebnis vor Abschreibungen und Wertminderungen von Sachanlagen, immateriellen Vermögenswerten und Nutzungsrechten, Finanzaufwand und Finanzertrag, Ergebnis von Equity-bilanzierten Beteiligungen und Ertragssteueraufwand.
Operatives Ergebnis (EBIT)	Operatives Ergebnis vor Finanzaufwand und Finanzertrag, Ergebnis von Equity-bilanzierten Beteiligungen und Ertragssteueraufwand.
Investitionen	Investitionen in Sachanlagen, immaterielle Vermögenswerte und Zahlungen für Netzzugangsnutzungsrechte (Indefeasible Rights of Use, IRU), die nach IFRS 16 bilanziert werden. IRUs werden in der Regel vollständig bei Beginn der Nutzung bezahlt.
Operating Free Cash Flow Proxy	Operatives Ergebnis vor Abschreibungen (EBITDA) abzüglich Investitionen in Sachanlagen und immaterielle Vermögenswerte sowie Zahlungen für Netzzugangsnutzungsrechte (IRU) sowie Leasingaufwand. Der Leasingaufwand enthält den Zinsaufwand auf Leasingverbindlichkeiten und die Abschreibungen von Nutzungsrechten exkl. Abschreibungen von Netzzugangsnutzungsrechten (IRU) sowie Wertminderungen von Nutzungsrechten.
Free Cash Flow	Geldflüsse aus Geschäftstätigkeit und Investitionstätigkeit exkl. Geldflüsse aus dem Erwerb und Verkauf von Tochtergesellschaften sowie Einnahmen und Ausgaben für Equity-bilanzierte Beteiligungen und übrige finanzielle Vermögenswerte.
Nettoverschuldung	Finanzielle Verbindlichkeiten abzüglich flüssiger Mittel, kurzfristiger Finanzanlagen, zum Hedging von finanziellen Verbindlichkeiten gehaltene derivative Finanzinstrumente sowie übrige langfristige Finanzanlagen, welche im direkten Zusammenhang mit langfristigen finanziellen Verbindlichkeiten stehen (Depositenzertifikate, U.S. Treasury Bond Strips). Siehe Zwischenbericht Seite 10.
Nettoverschuldung inkl. Leasingverbindlichkeiten	Nettoverschuldung zuzüglich Leasingverbindlichkeiten.

Überleitung der alternativen Performancekennzahlen

In Mio. CHF	1.01.–30.09.2020	1.01.–30.09.2019	Veränderung berichtet	Veränderung zu konstanten Währungen
Nettoumsatz				
Nettoumsatz	8'201	8'456	–3,0%	–2,1%
Operatives Ergebnis vor Abschreibungen (EBITDA)				
EBITDA	3'356	3'360	–0,1%	0,7%
Anpassungen Leasingaufwand	–	15	–	
EBITDA angepasst	3'356	3'375	–0,6%	0,2%
Investitionen				
Investitionen in Sachanlagen und immaterielle Vermögenswerte	1'621	1'791	–9,5%	–9,0%
Zahlungen für Netzzugangsnutzungsrechte (IRU)	11	42	–73,8%	
Investitionen	1'632	1'833	–11,0%	–10,5%

In Mio. CHF	1.01.–30.09.2020	1.01.–30.09.2019	Veränderung berichtet
Operating Free Cash Flow Proxy			
Geldzufluss aus Geschäftstätigkeit	3'032	2'932	100
Investitionen	(1'632)	(1'833)	201
Abschreibungen von Nutzungsrechten	(217)	(205)	(12)
Abschreibungen von Netzzugangsnutzungsrechten (IRU)	18	23	(5)
Wertminderungen von Nutzungsrechten	7	–	7
Veränderung abgegrenzter Gewinn aus Verkauf und Rückmiete von Liegenschaften	9	9	–
Veränderung operativer Vermögenswerte und Verbindlichkeiten	26	38	(12)
Veränderung Rückstellungen	27	5	22
Veränderung Personalvorsorgeverpflichtungen	(46)	(42)	(4)
Gewinn aus Abgang von Sachanlagen	8	12	(4)
Aufwand für aktienbasierte Vergütungen	(1)	(1)	–
Umsatz aus Finanzierungsleasingverhältnissen	49	–	49
Erhaltene Zinszahlungen	(23)	(24)	1
Geleistete Zinszahlungen auf finanziellen Verbindlichkeiten	82	78	4
Erhaltene Dividendenzahlungen	(15)	(18)	3
Ertragssteuerzahlungen	174	347	(173)
Operating Free Cash Flow Proxy	1'498	1'321	177

In Mio. CHF	1.01.–30.09.2020	1.01.–30.09.2019	Veränderung berichtet
Free Cash Flow			
Geldzufluss aus Geschäftstätigkeit	3'032	2'932	100
Geldabfluss aus Investitionstätigkeit	(1'706)	(2'190)	484
Rückzahlung von Leasingverbindlichkeiten	(207)	(228)	21
Erwerb von Tochtergesellschaften abzüglich erworbener flüssiger Mittel	30	385	(355)
Verkauf von Tochtergesellschaften abzüglich erworbener flüssiger Mittel	–	(1)	1
Ausgaben für Equity-bilanzierte Beteiligungen	15	13	2
Ausgaben für übrige finanzielle Vermögenswerte	122	53	69
Einnahmen aus übrigen finanziellen Vermögenswerten	(19)	(66)	47
Free Cash Flow	1'267	898	369

Weitere Informationen

Aktieninformation

Wesentliche Kennzahlen zur Swisscom Aktie

1.01.–30.09.2020	SIX Swiss Exchange
Schlusskurs per 31. Dezember 2019 in CHF ¹	512,60
Schlusskurs per 30. September 2020 in CHF ¹	488,60
Höchstkurs in CHF ¹	577,80
Tiefstkurs in CHF ¹	446,70
Total Handelsvolumen in Aktien	36'586'673
Total Umsatzvolumen in Millionen CHF	18'784,89
Tagesdurchschnitt in Aktien	193'580
Tagesdurchschnitt in Millionen CHF	99,39

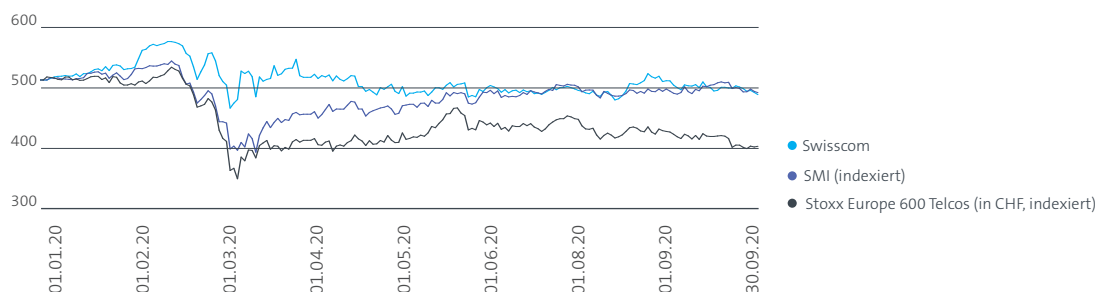
Quelle: Bloomberg

1 bezahlte Kurse

Aktienkursentwicklung

Aktienkursentwicklung seit 1. Januar 2020

in CHF



Finanzkalender

- 04. Februar 2021 Veröffentlichung Jahresergebnis und Geschäftsbericht 2020
- 29. April 2021 Veröffentlichung Zwischenergebnis erstes Quartal 2021
- 05. August 2021 Veröffentlichung Zwischenergebnis zweites Quartal 2021
- 28. Oktober 2021 Veröffentlichung Zwischenergebnis drittes Quartal 2021

Handelsorte

Die Swisscom Aktien sind an der SIX Swiss Exchange kotiert und werden an der SIX Swiss Exchange unter dem Symbol «SCMN» (Valorennummer 874251) und in der Form von American Depositary Receipts (ADR) im Verhältnis 1:10 in den USA (Over The Counter, Level 1 Programm) unter dem Symbol «SCMWY» (Pink Sheet Nummer 69769) gehandelt.

Quartalsübersicht 2019 und 2020

In Mio. CHF bzw. wie angemerkt	1. Quartal	2. Quartal	3. Quartal	4. Quartal	2019	1. Quartal	2. Quartal	3. Quartal	4. Quartal	2020
Erfolgsrechnung										
Nettoumsatz	2'860	2'803	2'793	2'997	11'453	2'737	2'706	2'758		8'201
Direkte Kosten	(683)	(656)	(684)	(792)	(2'815)	(626)	(624)	(656)		(1'906)
Personalaufwand	(724)	(687)	(653)	(736)	(2'800)	(700)	(679)	(637)		(2'016)
Übriger Betriebsaufwand	(448)	(500)	(459)	(582)	(1'989)	(407)	(416)	(441)		(1'264)
Aktivierete Eigenleistungen und übrige Erträge	114	161	123	111	509	107	110	124		341
Betriebsergebnis (EBITDA)	1'119	1'121	1'120	998	4'358	1'111	1'097	1'148		3'356
Abschreibungen Sachanlagen und immaterielle Vermögenswerte	(547)	(550)	(529)	(540)	(2'166)	(537)	(541)	(538)		(1'616)
Abschreibungen Nutzungsrechte	(67)	(69)	(69)	(77)	(282)	(70)	(77)	(70)		(217)
Betriebsergebnis (EBIT)	505	502	522	381	1'910	504	479	540		1'523
Nettozinsaufwand finanzielle Vermögenswerte und Verbindlichkeiten	(15)	(16)	(13)	(18)	(62)	(12)	(18)	(20)		(50)
Zinsaufwand Leasingverbindlichkeiten	(8)	(7)	(9)	(18)	(42)	(11)	(11)	(12)		(34)
Übriges Finanzergebnis	3	(28)	(26)	(3)	(54)	(14)	(38)	23		(29)
Equity-bilanzierte Beteiligungen	2	–	(1)	(29)	(28)	1	2	1		4
Ergebnis vor Ertragssteuern	487	451	473	313	1'724	468	414	532		1'414
Ertragssteueraufwand	(104)	(54)	(72)	175	(55)	(74)	(72)	(102)		(248)
Reingewinn	383	397	401	488	1'669	394	342	430		1'166
Anteil Aktionäre der Swisscom AG	385	397	401	489	1'672	395	343	431		1'169
Anteil nicht beherrschende Aktionäre	(2)	–	–	(1)	(3)	(1)	(1)	(1)		(3)
Gewinn pro Aktie (in CHF)	7,43	7,66	7,74	9,44	32,28	7,63	6,62	8,32		22,57
Nettoumsatz										
Swisscom Schweiz	2'166	2'095	2'113	2'199	8'573	2'071	2'025	2'052		6'148
Fastweb	581	602	587	698	2'468	580	599	613		1'792
Übrige operative Segmente	265	275	262	277	1'079	243	247	269		759
Group Headquarters	–	–	–	1	1	–	–	–		–
Intersegment-Elimination	(152)	(169)	(169)	(178)	(668)	(157)	(165)	(176)		(498)
Total Nettoumsatz	2'860	2'803	2'793	2'997	11'453	2'737	2'706	2'758		8'201
Operatives Ergebnis vor Abschreibungen (EBITDA)										
Swisscom Schweiz	928	908	905	743	3'484	923	891	913		2'727
Fastweb	182	211	213	228	834	181	208	219		608
Übrige operative Segmente	50	48	46	45	189	42	40	56		138
Group Headquarters	(17)	(20)	(18)	(11)	(66)	(14)	(19)	(15)		(48)
Überleitung Vorsorgeaufwand	(14)	(15)	(15)	(3)	(47)	(15)	(16)	(16)		(47)
Elimination	(10)	(11)	(11)	(4)	(36)	(6)	(7)	(9)		(22)
Total EBITDA	1'119	1'121	1'120	998	4'358	1'111	1'097	1'148		3'356
Investitionen										
Swisscom Schweiz	353	601	370	437	1'761	367	409	410		1'186
Fastweb	161	174	160	172	667	148	146	145		439
Übrige operative Segmente	8	11	13	15	47	7	11	12		30
Intersegment-Elimination	(4)	(7)	(7)	(19)	(37)	(6)	(7)	(10)		(23)
Total Investitionen	518	779	536	605	2'438	516	559	557		1'632

In Mio. CHF bzw. wie angemerkt	1. Quartal	2. Quartal	3. Quartal	4. Quartal	2019	1. Quartal	2. Quartal	3. Quartal	4. Quartal	2020
Operating Free Cash Flow Proxy										
Operatives Ergebnis (EBITDA)	1'119	1'121	1'120	998	4'358	1'111	1'097	1'148		3'356
Leasingaufwand	(68)	(69)	(69)	(88)	(294)	(75)	(75)	(76)		(226)
EBITDA nach Leasingaufwand (EBITDA AL)	1'051	1'052	1'051	910	4'064	1'036	1'022	1'072		3'130
Investitionen	(518)	(779)	(536)	(605)	(2'438)	(516)	(559)	(557)		(1'632)
Operating Free Cash Flow Proxy	533	273	515	305	1'626	520	463	515		1'498
Nettoverschuldung										
Nettoverschuldung	6'736	7'787	7'182	6'758	6'758	6'552	7'171	6'625		6'625
Nettoverschuldung inkl. Leasingverbindlichkeiten	8'455	9'542	8'933	8'785	8'785	8'528	9'129	8'622		8'622
Personalbestand in Vollzeitstellen										
Swisscom Schweiz	13'352	13'271	13'158	13'055	13'055	12'813	12'608	12'619		12'619
Fastweb	2'458	2'451	2'467	2'456	2'456	2'515	2'605	2'634		2'634
Übrige operative Segmente	3'694	3'633	3'668	3'605	3'605	3'583	3'567	3'560		3'560
Group Headquarters	215	209	207	201	201	199	204	213		213
Total Personalbestand	19'719	19'564	19'500	19'317	19'317	19'110	18'984	19'026		19'026
Fastweb, in Mio. EUR										
Privatkunden	269	273	277	285	1'104	280	282	282		844
Geschäftskunden	202	214	211	235	862	211	224	226		661
Wholesale	42	45	45	113	245	50	55	59		164
Umsatz mit externen Kunden	513	532	533	633	2'211	541	561	567		1'669
Segmentergebnis (EBITDA)	162	187	194	207	750	170	195	203		568
Marge in % Nettoumsatz	31,5	35,0	36,3	32,6	33,8	31,3	34,7	33,9		33,9
Leasingaufwand	(12)	(13)	(13)	(12)	(50)	(13)	(13)	(13)		(39)
EBITDA nach Leasingaufwand (EBITDA AL)	150	174	181	195	700	157	182	190		529
Investitionen	(143)	(154)	(146)	(156)	(599)	(138)	(138)	(134)		(410)
Operating Free Cash Flow Proxy	7	20	35	39	101	19	44	56		119
Breitbandanschlüsse in Tsd.	2'575	2'600	2'610	2'637	2'637	2'659	2'692	2'704		2'704
Mobilfunkanschlüsse in Tsd.	1'440	1'549	1'663	1'746	1'746	1'779	1'830	1'889		1'889
Informationen nach geografischen Regionen										
Nettoumsatz Schweiz	2'277	2'197	2'203	2'292	8'969	2'155	2'106	2'140		6'401
Nettoumsatz Ausland	583	606	590	705	2'484	582	600	618		1'800
Total Nettoumsatz	2'860	2'803	2'793	2'997	11'453	2'737	2'706	2'758		8'201
EBITDA Schweiz	939	913	907	749	3'508	924	890	922		2'736
EBITDA Ausland	180	208	213	249	850	187	207	226		620
Total EBITDA	1'119	1'121	1'120	998	4'358	1'111	1'097	1'148		3'356
Investitionen Schweiz	357	604	377	432	1'770	367	412	412		1'191
Investitionen Ausland	161	175	159	173	668	149	147	145		441
Total Investitionen	518	779	536	605	2'438	516	559	557		1'632
Personalbestand Schweiz	17'035	16'871	16'788	16'628	16'628	16'357	16'119	16'119		16'119
Personalbestand Ausland	2'684	2'693	2'712	2'690	2'690	2'753	2'865	2'907		2'907
Total Personalbestand (Vollzeit)	19'719	19'564	19'500	19'318	19'318	19'110	18'984	19'026		19'026

In Mio. CHF bzw. wie angemerkt	1. Quartal	2. Quartal	3. Quartal	4. Quartal	2019	1. Quartal	2. Quartal	3. Quartal	4. Quartal	2020
Swisscom Schweiz										
Umsatz und Ergebnisse										
Residential Customers	520	511	518	513	2'062	497	478	485		1'460
Business Customers	217	215	209	203	844	196	189	190		575
Umsatz Mobilfunk	737	726	727	716	2'906	693	667	675		2'035
Residential Customers	514	517	509	508	2'048	505	500	500		1'505
Business Customers	244	237	231	226	938	226	227	223		676
Umsatz Festnetz	758	754	740	734	2'986	731	727	723		2'181
Übrige Umsätze Business Customers	16	14	15	15	60	15	15	15		45
Total Umsatz Telekomdienste	1'511	1'494	1'482	1'465	5'952	1'439	1'409	1'413		4'261
Lösungsgeschäft	257	256	258	278	1'049	267	260	259		786
Handelswaren	196	169	182	260	807	175	175	176		526
Wholesale	158	162	169	154	643	164	158	168		490
Übrige Umsätze	21	(6)	–	18	33	5	1	17		23
Total Umsatz mit externen Kunden	2'143	2'075	2'091	2'175	8'484	2'050	2'003	2'033		6'086
Residential Customers	1'169	1'124	1'147	1'222	4'662	1'120	1'080	1'120		3'320
Business Customers	810	783	769	794	3'156	760	760	739		2'259
Wholesale	158	162	169	154	643	164	158	168		490
IT, Network & Infrastructure	6	6	6	5	23	6	5	6		17
Total Umsatz mit externen Kunden	2'143	2'075	2'091	2'175	8'484	2'050	2'003	2'033		6'086
Segmentergebnis vor Abschreibungen (EBITDA) und Operating Free Cash Flow Proxy										
Residential Customers	722	697	686	665	2'770	703	684	684		2'071
Business Customers	356	354	344	340	1'394	336	339	339		1'014
Wholesale	126	129	138	118	511	132	125	134		391
IT, Network & Infrastructure	(275)	(272)	(264)	(380)	(1'191)	(247)	(259)	(243)		(749)
Intersegment-Elimination	(1)	–	1	–	–	(1)	2	(1)		–
Segmentergebnis (EBITDA)	928	908	905	743	3'484	923	891	913		2'727
Marge in % Nettoumsatz	42,8	43,3	42,8	33,8	40,6	44,6	44,0	44,5		44,4
Leasingaufwand	(56)	(56)	(55)	(57)	(224)	(58)	(58)	(58)		(174)
EBITDA nach Leasingaufwand (EBITDA AL)	872	852	850	686	3'260	865	833	855		2'553
Investitionen	(353)	(601)	(370)	(437)	(1'761)	(367)	(409)	(410)		(1'186)
Operating Free Cash Flow Proxy	519	251	480	249	1'499	498	424	445		1'367
Operationelle Daten in Tsd.										
Anschlüsse										
Residential Customers	1'356	1'333	1'318	1'307	1'307	1'291	1'276	1'257		1'257
Business Customers	381	350	325	287	287	291	288	289		289
Festnetztelefonieanschlüsse	1'737	1'683	1'643	1'594	1'594	1'582	1'564	1'546		1'546
Residential Customers	1'743	1'742	1'749	1'757	1'757	1'754	1'750	1'747		1'747
Business Customers	314	308	305	301	301	299	298	298		298
Breitbandanschlüsse Retail	2'057	2'050	2'054	2'058	2'058	2'053	2'048	2'045		2'045
Residential Customers	1'462	1'467	1'477	1'491	1'491	1'491	1'487	1'486		1'486
Business Customers	61	62	63	64	64	64	64	65		65
TV-Anschlüsse	1'523	1'529	1'540	1'555	1'555	1'555	1'551	1'551		1'551
Postpaid Residential Customers	2'840	2'872	2'908	2'930	2'930	2'931	2'933	2'962		2'962
Postpaid Business Customers	1'867	1'850	1'845	1'841	1'841	1'842	1'850	1'859		1'859
Mobilfunkanschlüsse Postpaid	4'707	4'722	4'753	4'771	4'771	4'773	4'783	4'821		4'821
Prepaid Residential Customers	1'671	1'646	1'605	1'562	1'562	1'526	1'481	1'432		1'432
Mobilfunkanschlüsse	6'378	6'368	6'358	6'333	6'333	6'299	6'264	6'253		6'253
RGU Residential Customers	9'072	9'060	9'057	9'047	9'047	8'993	8'927	8'884		8'884
RGU Business Customers	2'623	2'570	2'538	2'493	2'493	2'496	2'500	2'511		2'511
Umsatz generierende Einheiten (RGU)	11'695	11'630	11'595	11'540	11'540	11'489	11'427	11'395		11'395
Breitbandanschlüsse Wholesale	492	502	509	515	515	525	533	543		543
Entbündelte Teilnehmeranschlüsse	83	79	75	70	70	66	63	59		59

Zukunftsbezogene Aussagen

Der Zwischenbericht erscheint in Deutsch und Englisch. Die deutsche Version ist verbindlich.

Dieser Zwischenbericht enthält zukunftsgerichtete Aussagen. In diesem Zwischenbericht können solche zukunftsgerichteten Aussagen insbesondere Aussagen im Zusammenhang mit unserer Finanzlage, den Betriebs- und Geschäftsergebnissen sowie bestimmten strategischen Plänen und Zielen beinhalten.

Da diese zukunftsgerichteten Aussagen Risiken und Unsicherheiten unterliegen, können die tatsächlichen künftigen Ergebnisse wesentlich von jenen abweichen, die in den Aussagen zum Ausdruck gebracht oder impliziert wurden. Viele dieser Risiken und Unsicherheiten beziehen sich auf Faktoren, die sich der Kontrolle und Einschätzung von Swisscom entziehen, wie z. B. künftige Marktbedingungen, Währungsschwankungen, das Verhalten anderer Marktteilnehmer, Massnahmen staatlicher Regulierungsbehörden und andere Risikofaktoren, wie sie in früheren und künftigen Anmeldungen und Berichten von Swisscom und Fastweb angegeben sind, insbesondere in bei der amerikanischen Börsenaufsicht Securities and Exchange Commission eingereichten Anmeldungen und Berichten sowie in früheren und künftigen Anmeldungen, Presseerklärungen, Berichten und sonstigen Informationen, die auf den Webseiten der Konzerngesellschaften von Swisscom veröffentlicht werden.

Den Lesern wird empfohlen, sich nicht unverhältnismässig auf die zukunftsgerichteten Aussagen zu verlassen, die nur zum Zeitpunkt der hier gemachten Aussagen Gültigkeit haben.

Swisscom hat weder die Absicht noch eine Verpflichtung, zukunftsgerichtete Aussagen zu aktualisieren oder zu revidieren, sei es infolge neuer Informationen, künftiger Ereignisse oder sonstiger Faktoren.

