



# 2022

---

**Zwischenbericht**  
Januar–September

---

**swisscom**

# Schlüsselkennzahlen

In Mio. CHF bzw. wie angemerkt	30.9.2022	30.9.2021	Veränderung	
<b>Nettoumsatz und Ergebnisse<sup>1</sup></b>				
Nettoumsatz	8'225	8'343	-1,4%	
Operatives Ergebnis vor Abschreibungen (EBITDA)	3'341	3'465	-3,6%	
EBITDA in % Nettoumsatz	40,6	41,5		
EBITDA nach Leasingaufwand (EBITDA AL)	3'122	3'239	-3,6%	
Operatives Ergebnis (EBIT)	1'557	1'640	-5,1%	
Reingewinn	1'214	1'536	-21,0%	
Gewinn pro Aktie	23,42	29,63	-21,0%	
<b>Bilanz und Geldflüsse<sup>1</sup></b>				
Eigenkapital	10'767	10'541	2,1%	
Eigenkapitalquote	44,2	43,0		
Operating Free Cash Flow Proxy	1'521	1'634	-6,9%	
Investitionen	1'601	1'605	-0,2%	
Nettoverschuldung	7'704	7'999	-3,7%	
<b>Operationelle Daten</b>				
Festnetztelefonieanschlüsse Schweiz	in Tsd.	1'351	1'441	-6,2%
Breitbandanschlüsse Retail Schweiz	in Tsd.	2'027	2'030	-0,1%
TV-Anschlüsse Schweiz	in Tsd.	1'576	1'585	-0,6%
Mobilfunkanschlüsse Schweiz	in Tsd.	6'166	6'190	-0,4%
Umsatz generierende Einheiten (RGU) Schweiz	in Tsd.	11'120	11'246	-1,1%
Anschlüsse Wholesale Schweiz	in Tsd.	691	692	-0,1%
Breitbandanschlüsse Retail Italien	in Tsd.	2'696	2'768	-2,6%
Breitbandanschlüsse Wholesale Italien	in Tsd.	418	237	76,4%
Mobilfunkanschlüsse Italien	in Tsd.	2'937	2'316	26,8%
<b>Swisscom Aktie</b>				
Anzahl ausgegebener Aktien	in Tsd.	51'802	51'802	–%
Börsenkapitalisierung		24'010	27'838	-13,8%
Börsenkurs	CHF	463,50	537,40	-13,8%
<b>Mitarbeitende</b>				
Personalbestand in Vollzeitstellen	Anzahl	19'033	19'172	-0,7%
Durchschnittlicher Personalbestand in Vollzeitstellen	Anzahl	19'029	19'102	-0,4%

<sup>1</sup> Swisscom verwendet unterschiedliche alternative Performancekennzahlen. Die Definitionen sowie die Überleitung auf die Werte nach IFRS sind im Zwischenbericht auf den Seiten 26 und 27 dargestellt.

# Geschäftsentwicklung

## Zusammenfassung

Der Nettoumsatz von Swisscom ist um 1,4% oder CHF 118 Mio. auf CHF 8'225 Mio. gesunken und das operative Ergebnis vor Abschreibungen (EBITDA) um 3,6% oder CHF 124 Mio. auf CHF 3'341 Mio. Bildungen von Rückstellungen für Rechtsverfahren und Anpassungen bei der Personalvorsorge (im Vorjahr) sowie die Währungsumrechnung haben Umsatz und EBITDA beeinflusst. Auf vergleichbarer Basis und zu konstanten Währungen blieb der Nettoumsatz nahezu stabil (+0,3%), beim EBITDA ergibt sich eine Zunahme um 0,5%. Der konsolidierte Reingewinn von CHF 1'214 Mio. liegt deutlich unter dem Vorjahr (-21,0% oder CHF -322 Mio.). Sondereffekte im laufenden Jahr und im Vorjahr haben den EBITDA und im Vorjahr auch das Finanzergebnis und den Steueraufwand beeinflusst. Ohne diese Sondereffekte hätte ein höherer Reingewinn resultiert.

Im Schweizer Kerngeschäft (Swisscom Schweiz) blieb der Nettoumsatz mit CHF 6'152 Mio. stabil. Der anhaltende Wettbewerbs- und Preisdruck führte weiterhin zu einem Umsatzrückgang bei den Telekomdiensten. Dieser reduzierte sich um 1,1% oder CHF 46 Mio. auf CHF 4'091 Mio. Der Rückgang resultiert aus dem Segment Business Customers. Hingegen erhöhte sich der Umsatz im Lösungsgeschäft mit Geschäftskunden um 6,8% oder CHF 56 Mio. auf CHF 877 Mio. Der Nettoumsatz der italienischen Tochtergesellschaft Fastweb stieg in Lokalwährung um 2,7% oder EUR 47 Mio. auf EUR 1'802 Mio. Im Schweizer Kerngeschäft resultierte beim EBITDA ein Rückgang um 0,4% oder CHF 11 Mio. auf CHF 2'665 Mio. Auf vergleichbarer Basis ergibt sich ein Anstieg um 0,7%. Der Umsatzrückgang bei den Telekomdiensten konnte dank des Wachstums im Lösungsgeschäft und den laufenden Effizienzsteigerungen kompensiert werden. Bei Fastweb stieg der EBITDA in Lokalwährung um 4,3% oder EUR 26 Mio. auf EUR 628 Mio.

Die Investitionen von Swisscom blieben mit CHF 1'601 Mio. auf dem Niveau des Vorjahres (-0,2%). Im Schweizer Kerngeschäft stiegen diese um 3,2% oder CHF 36 Mio. auf CHF 1'161 Mio. Die Investitionen in die Breitband- und Mobilfunknetze reduzierten sich, die Investitionen in die übrige Infrastruktur nahmen zu. Auch bei Fastweb stiegen die Investitionen in Lokalwährung um 2,3% oder EUR 10 Mio. auf EUR 449 Mio.

Der Operating Free Cash Flow Proxy sank um 6,9% oder CHF 113 Mio. auf CHF 1'521 Mio., was vor allem auf den tieferen EBITDA zurückzuführen ist. Die Nettoverschuldung reduzierte sich gegenüber dem Vorjahr um 3,7% oder CHF 295 Mio. auf CHF 7'704 Mio. Die Zahl der Mitarbeitenden von Swisscom nahm innert Jahresfrist um 0,7% oder 139 Vollzeitstellen auf 19'033 Vollzeitstellen ab, in der Schweiz verringerte sich dieser um 1,4% oder 220 Vollzeitstellen auf 15'786 Vollzeitstellen.

Aufgrund des starken Schweizer Frankens passt Swisscom die Umsatzprognose für das Geschäftsjahr 2022 leicht an und erwartet neu einen Nettoumsatz von rund CHF 11,1 Mrd. (bisher CHF 11,1 bis 11,2 Mrd.). Unverändert bleiben die Erwartungen beim EBITDA von rund CHF 4,4 Mrd. sowie bei den Investitionen von rund CHF 2,3 Mrd. Bei Erreichen der Ziele plant Swisscom, der Generalversammlung 2023 für das Geschäftsjahr 2022 eine unveränderte Dividende von CHF 22 pro Aktie vorzuschlagen.

## Entwicklung der Segmente

In Mio. CHF	3. Quartal 2022	3. Quartal 2021	Veränderung	1.1.–30.9. 2022	1.1.–30.9. 2021	Veränderung
<b>Nettoumsatz<sup>1</sup></b>						
Residential Customers	1'131	1'139	-0,7%	3'370	3'388	-0,5%
Business Customers	764	742	3,0%	2'321	2'265	2,5%
Wholesale	163	165	-1,2%	459	494	-7,1%
Infrastructure & Support Functions	18	18	-%	54	57	-5,3%
Intersegment-Elimination	(18)	(17)	5,9%	(52)	(54)	-3,7%
<b>Swisscom Schweiz</b>	<b>2'058</b>	<b>2'047</b>	<b>0,5%</b>	<b>6'152</b>	<b>6'150</b>	<b>-%</b>
Fastweb	588	621	-5,3%	1'818	1'914	-5,0%
Übrige operative Segmente	259	265	-2,3%	759	770	-1,4%
Intersegment-Elimination	(174)	(173)	0,6%	(504)	(491)	2,6%
<b>Umsatz mit externen Kunden</b>	<b>2'731</b>	<b>2'760</b>	<b>-1,1%</b>	<b>8'225</b>	<b>8'343</b>	<b>-1,4%</b>
<b>Operatives Ergebnis vor Abschreibungen (EBITDA)</b>						
Residential Customers	756	758	-0,3%	2'230	2'222	0,4%
Business Customers	361	349	3,4%	1'054	1'057	-0,3%
Wholesale	54	56	-3,6%	210	220	-4,5%
Infrastructure & Support Functions	(254)	(283)	-10,2%	(830)	(822)	1,0%
Intersegment-Elimination	-	(1)	-100,0%	1	(1)	
<b>Swisscom Schweiz</b>	<b>917</b>	<b>879</b>	<b>4,3%</b>	<b>2'665</b>	<b>2'676</b>	<b>-0,4%</b>
Fastweb	220	236	-6,8%	633	656	-3,5%
Übrige operative Segmente	39	53	-26,4%	122	136	-10,3%
Überleitung Vorsorgeaufwand <sup>2</sup>	(15)	(11)	36,4%	(45)	25	
Intersegment-Elimination	(11)	(9)	22,2%	(34)	(28)	21,4%
<b>Operatives Ergebnis vor Abschreibungen (EBITDA)</b>	<b>1'150</b>	<b>1'148</b>	<b>0,2%</b>	<b>3'341</b>	<b>3'465</b>	<b>-3,6%</b>

1 Swisscom hat per 1. Januar 2022 Anpassungen in der finanziellen Führung vorgenommen und die Vorjahreszahlen entsprechend angepasst. Weitere Informationen siehe Erläuterung 2 im Anhang zum Zwischenabschluss.

2 Im operativen Ergebnis der Segmente sind als Vorsorgeaufwand die ordentlichen Arbeitgeberbeiträge enthalten. Die Differenz zum Vorsorgeaufwand nach IAS 19 wird als Überleitungsposition ausgewiesen.

Die Berichterstattung erfolgt nach den operativen Geschäftsbereichen Swisscom Schweiz und Fastweb. Die weiteren Geschäftsbereiche werden im Sammelsegment Übrige operative Segmente zusammengefasst. Swisscom Schweiz besteht aus den Kundensegmenten Residential Customers, Business Customers und Wholesale sowie dem Bereich Infrastructure & Support Functions. Fastweb ist eine Telekommunikationsanbieterin für Privat- und Geschäftskunden in Italien. Die Übrigen operativen Segmente beinhalten vor allem den Bereich Digital Business sowie die Swisscom Broadcast AG (Rundfunksendeanlagen) und die cablex AG (Netzbau und Unterhalt).

Für ihre Leistungen verrechnet der Geschäftsbereich Infrastructure & Support Functions keine Netzkosten und keine Management Fees an andere Segmente. Die übrigen Leistungen zwischen den Segmenten werden zu Marktpreisen verrechnet. Die Netzkosten in der Schweiz werden über das Segment Infrastructure & Support Functions geplant, überwacht und gesteuert. Dieser Geschäftsbereich wird als Cost Center geführt. Deshalb werden dem Segment Infrastructure & Support Functions in der Segmentberichterstattung mit Ausnahme von Vermietung und Verwaltung von Gebäuden und Fahrzeugen keine Umsätze gutgeschrieben. Die Ergebnisse der Segmente Residential Customers, Business Customers sowie Wholesale entsprechen einem Deckungsbeitrag vor Netzkosten.

## Swisscom Schweiz

In Mio. CHF bzw. wie angemerkt	3. Quartal 2022	3. Quartal 2021	Veränderung	1.1.–30.9. 2022	1.1.–30.9. 2021	Veränderung
<b>Nettoumsatz und Ergebnis</b>						
Telekomdienste	1'369	1'371	-0,1%	4'091	4'137	-1,1%
Lösungsgeschäft	288	274	5,1%	877	821	6,8%
Handelswaren	197	179	10,1%	589	564	4,4%
Wholesale	161	163	-1,2%	451	488	-7,6%
Übrige Umsätze	29	45	-35,6%	98	100	-2,0%
<b>Umsatz mit externen Kunden</b>	<b>2'044</b>	<b>2'032</b>	<b>0,6%</b>	<b>6'106</b>	<b>6'110</b>	<b>-0,1%</b>
Umsatz mit anderen Segmenten	14	15	-6,7%	46	40	15,0%
<b>Nettoumsatz</b>	<b>2'058</b>	<b>2'047</b>	<b>0,5%</b>	<b>6'152</b>	<b>6'150</b>	<b>-</b>
Direkte Kosten	(464)	(454)	2,2%	(1'311)	(1'321)	-0,8%
Indirekte Kosten	(677)	(714)	-5,2%	(2'176)	(2'153)	1,1%
<b>Segmentaufwand</b>	<b>(1'141)</b>	<b>(1'168)</b>	<b>-2,3%</b>	<b>(3'487)</b>	<b>(3'474)</b>	<b>0,4%</b>
<b>Segmentergebnis vor Abschreibungen (EBITDA)</b>	<b>917</b>	<b>879</b>	<b>4,3%</b>	<b>2'665</b>	<b>2'676</b>	<b>-0,4%</b>
Marge in % Nettoumsatz	44,6	42,9		43,3	43,5	
Leasingaufwand	(56)	(57)	-1,8%	(167)	(174)	-4,0%
Abschreibungen	(376)	(363)	3,6%	(1'123)	(1'120)	0,3%
<b>Segmentergebnis</b>	<b>485</b>	<b>459</b>	<b>5,7%</b>	<b>1'375</b>	<b>1'382</b>	<b>-0,5%</b>
<b>Operating Free Cash Flow Proxy</b>						
Segmentergebnis vor Abschreibungen (EBITDA)	917	879	4,3%	2'665	2'676	-0,4%
Leasingaufwand	(56)	(57)	-1,8%	(167)	(174)	-4,0%
<b>EBITDA nach Leasingaufwand (EBITDA AL)</b>	<b>861</b>	<b>822</b>	<b>4,7%</b>	<b>2'498</b>	<b>2'502</b>	<b>-0,2%</b>
Investitionen	(406)	(372)	9,1%	(1'161)	(1'125)	3,2%
<b>Operating Free Cash Flow Proxy</b>	<b>455</b>	<b>450</b>	<b>1,1%</b>	<b>1'337</b>	<b>1'377</b>	<b>-2,9%</b>
<b>Operationelle Daten in Tsd. und Personalbestand in Vollzeitstellen</b>						
Festnetztelefonieanschlüsse				1'351	1'441	-6,2%
Breitbandschlüsse Retail				2'027	2'030	-0,1%
TV-Anschlüsse				1'576	1'585	-0,6%
Mobilfunkanschlüsse				6'166	6'190	-0,4%
Umsatz generierende Einheiten (RGU)				11'120	11'246	-1,1%
Anschlüsse Wholesale				691	692	-0,1%
Personalbestand				12'870	12'963	-0,7%

Der Nettoumsatz von Swisscom Schweiz blieb mit CHF 6'152 Mio. stabil. Der anhaltende Wettbewerbs- und Preisdruck führte weiterhin zu einem Umsatzrückgang bei den Telekomdiensten. Dieser reduzierte sich um 1,1% oder CHF 46 Mio. auf CHF 4'091 Mio. Der Rückgang resultiert aus dem Segment Business Customers. Hingegen stieg der Umsatz aus dem Lösungsgeschäft um 6,8% oder CHF 56 Mio. auf CHF 877 Mio. Ein Teil dieses Anstiegs ist auf die Akquisition der in der Deutschschweiz und im Fürstentum Liechtenstein tätigen Gesellschaften der MTF-Gruppe zurückzuführen. Der Rückgang beim Wholesale Umsatz resultierte aus dem Wegfall von Umsätzen, die von UPC nach der Übernahme von Sunrise nicht mehr nachgefragt werden, und aus einer preisbedingten Abnahme der Inbound Roaming Erlöse.

Beim Mobilfunk und den Festnetzdiensten bleibt die Marktsättigung und der Wettbewerbsdruck spürbar. Der Teilnehmerbestand im Mobilfunk sank gegenüber dem Vorjahr um 0,4% oder 24 Tsd. auf 6,17 Mio. Der Bestand der Postpaid-Anschlüsse ist gegenüber dem Vorjahr um 178 Tsd. gewachsen, bei den Prepaid-Anschlüssen reduzierte er sich um 202 Tsd. Die Anzahl Breitbandanschlüsse blieb im Vergleich zum Vorjahr nahezu stabil bei 2,03 Mio. (-0,1%). Die Nachfrage nach flexiblen und individualisierbaren Abos bleibt hoch. Anfang Mai 2022 hat Swisscom mit der Lancierung von Swisscom blue das Abo digitalisiert. Optionen zu Speed, TV, Telefon, Roaming, Security oder Entertainment können individuell den Bedürfnissen angepasst werden. Ende September 2022 verzeichnete Swisscom im Segment Residential Customers 1,86 Mio. Kunden auf blue. blue macht in diesem Segment 44% aller Mobilfunkabos und 79% der Festnetz-Breitbandanschlüsse aus, 42% nutzen ein kombiniertes

Angebot. Der Bestand an TV-Anschlüssen sank innert Jahresfrist um 0,6% oder 9 Tsd. auf 1,58 Mio. Die Anzahl Anschlüsse in der Festnetztelefonie reduzierte sich um 6,2% oder 90 Tsd. auf 1,35 Mio.

Der Segmentaufwand hat um 0,4% oder CHF 13 Mio. auf CHF 3'487 Mio. zugenommen. Die direkten Kosten sanken um 0,8% oder CHF 10 Mio. auf CHF 1'311 Mio. Nebst dem Rückgang bei den Kosten für die Kundenakquisition und Kundenbindung nahmen auch die Kosten für den Roaming Verkehr ab. Hingegen stiegen die Kosten für den Einkauf von Handelswaren. Die indirekten Kosten erhöhten sich um 1,1% oder CHF 23 Mio. auf CHF 2'176 Mio. In den ersten neun Monaten 2022 wurden die indirekten Kosten durch eine Erhöhung der Rückstellungen für Rechtsverfahren in Höhe von CHF 82 Mio. belastet. Auch im Vorjahr wurden die Rückstellungen hierfür erhöht, um CHF 52 Mio. Angepasst um diese Rückstellungen blieben die indirekten Kosten nahezu stabil (–0,3%). Dabei standen der Kostenabnahme aus Effizienzsteigerungen zusätzliche Kosten aus dem Zukauf von Gesellschaften der MTF-Gruppe gegenüber. Der Personalbestand reduzierte sich um 0,7% oder 93 Vollzeitstellen auf 12'870 Vollzeitstellen. Dabei haben Effizienzsteigerungen den Anstieg aus der Akquisition von Gesellschaften der MTF-Gruppe überkompensiert. Das Segmentergebnis vor Abschreibungen reduzierte sich um 0,4% oder CHF 11 Mio. auf CHF 2'665 Mio. Angepasst um die erwähnten Rückstellungen resultierte eine Zunahme um 0,7%. Der Umsatzrückgang bei den Telekomdiensten konnte dank des Wachstums im Lösungsgeschäft und den laufenden Effizienzsteigerungen kompensiert werden.

Die Investitionen stiegen um 3,2% oder CHF 36 Mio. auf CHF 1'161 Mio. Die Investitionen für den Ausbau der Breitband- und Mobilfunknetze nahmen ab, hingegen stiegen die Investitionen in die übrige Infrastruktur. Ende September 2022 sind in der Schweiz 90% aller Wohnungen und Geschäfte mit Ultrabreitband von mehr als 80 Mbit/s erschlossen. 78% aller Wohnungen und Geschäfte profitieren von schnellen Verbindungen mit mehr als 200 Mbit/s. Aufgrund des laufenden Verfahrens der Wettbewerbskommission kann Swisscom knapp 400'000 mittels Punkt-zu-Multipunkt-Architektur (P2MP) gebaute Glasfaseranschlüsse in die Häuser (FTTH) nicht vermarkten. Damit Kunden die schnellen FTTH-Anschlüsse nutzen können, hat Swisscom entschieden, im Netzausbau neue Anschlüsse grösstenteils in der Punkt-zu-Punkt-Architektur (P2P) auszuführen und bereits bestehende P2MP-Anschlüsse teilweise in P2P umzubauen. Das jährliche Budget für Glasfaserinvestitionen von CHF 500 bis 600 Mio. bleibt unverändert, jedoch erfolgt der Ausbau etwas langsamer als ursprünglich geplant. Namentlich können so bis 2025 nur 50 bis 55% der Anschlüsse mit FTTH erschlossen werden. Aber Swisscom wird auch nach 2025 weiter in den FTTH-Ausbau investieren und bis 2030 die FTTH-Abdeckung auf 70 bis 80% steigern.

## Fastweb

In Mio. EUR bzw. wie angemerkt	3. Quartal 2022	3. Quartal 2021	Veränderung	1.1.–30.9. 2022	1.1.–30.9. 2021	Veränderung
<b>Nettoumsatz und Ergebnis</b>						
Privatkunden	284	282	0,7%	856	856	–%
Geschäftskunden	239	231	3,5%	736	712	3,4%
Wholesale	78	60	30,0%	204	182	12,1%
<b>Umsatz mit externen Kunden</b>	<b>601</b>	<b>573</b>	<b>4,9%</b>	<b>1'796</b>	<b>1'750</b>	<b>2,6%</b>
Umsatz mit anderen Segmenten	2	1	100,0%	6	5	20,0%
<b>Nettoumsatz</b>	<b>603</b>	<b>574</b>	<b>5,1%</b>	<b>1'802</b>	<b>1'755</b>	<b>2,7%</b>
Segmentaufwand	(378)	(356)	6,2%	(1'174)	(1'153)	1,8%
<b>Segmentergebnis vor Abschreibungen (EBITDA)</b>	<b>225</b>	<b>218</b>	<b>3,2%</b>	<b>628</b>	<b>602</b>	<b>4,3%</b>
Marge in % Nettoumsatz	37,3	38,0		34,9	34,3	
Leasingaufwand	(14)	(13)	7,7%	(43)	(40)	7,5%
Abschreibungen	(150)	(147)	2,0%	(449)	(440)	2,0%
<b>Segmentergebnis</b>	<b>61</b>	<b>58</b>	<b>5,2%</b>	<b>136</b>	<b>122</b>	<b>11,5%</b>
<b>Operating Free Cash Flow Proxy</b>						
Segmentergebnis vor Abschreibungen (EBITDA)	225	218	3,2%	628	602	4,3%
Leasingaufwand	(14)	(13)	7,7%	(43)	(40)	7,5%
<b>EBITDA nach Leasingaufwand (EBITDA AL)</b>	<b>211</b>	<b>205</b>	<b>2,9%</b>	<b>585</b>	<b>562</b>	<b>4,1%</b>
Investitionen	(150)	(138)	8,7%	(449)	(439)	2,3%
<b>Operating Free Cash Flow Proxy</b>	<b>61</b>	<b>67</b>	<b>–9,0%</b>	<b>136</b>	<b>123</b>	<b>10,6%</b>
<b>Operationelle Daten in Tsd. und Personalbestand in Vollzeitstellen</b>						
Breitbandanschlüsse Retail				2'696	2'768	–2,6%
Breitbandanschlüsse Wholesale				418	237	76,4%
Mobilfunkanschlüsse				2'937	2'316	26,8%
Personalbestand				2'915	2'741	6,3%

Der Nettoumsatz von Fastweb ist gegenüber dem Vorjahr um 2,7% oder EUR 47 Mio. auf EUR 1'802 Mio. gestiegen. Die Wettbewerbsdynamik bleibt weiterhin hoch. Die Kundenbasis im Breitbandgeschäft sank innert Jahresfrist aufgrund des sehr herausfordernden Marktumfelds um 2,6% oder 72 Tsd. auf 2,70 Mio. Jedoch nahm der Anteil der Ultrabreitband-Anschlüsse im Vorjahresvergleich um 6 Prozentpunkte auf 85% zu. Die Anzahl Mobilfunkanschlüsse erhöhte sich innerhalb eines Jahres um 26,8% oder 621 Tsd. auf 2,94 Mio. Gebündelte Angebote spielen weiterhin eine wichtige Rolle. Vom Kundenbestand nutzen 40% ein Bündelangebot aus Festnetz und Mobilfunk. Der Umsatz mit Privatkunden blieb in der Folge mit EUR 856 Mio. stabil. Dagegen stieg der Umsatz mit Geschäftskunden um 3,4% oder EUR 24 Mio. auf EUR 736 Mio. getrieben durch höhere Umsätze mit öffentlichen Verwaltungen. Der Umsatz im Wholesale-Geschäft nahm um 12,1% oder EUR 22 Mio. auf EUR 204 Mio. zu. Die Anzahl der Wholesale Breitbandanschlüsse stieg gegenüber dem Vorjahr um 76,4% oder 181 Tsd. auf 418 Tsd.

Der Segmentaufwand sank gegenüber dem Vorjahr um 1,8% oder EUR 21 Mio. auf EUR 1'174 Mio. Das Segmentergebnis vor Abschreibungen stieg als Folge des Umsatzwachstums um 4,3% oder EUR 26 Mio. auf EUR 628 Mio. Die Investitionen nahmen gegenüber dem Vorjahr um 2,3% oder EUR 10 Mio. auf EUR 449 Mio. getrieben durch höhere kundengetriebene Investitionen zu. Der Personalbestand von Fastweb erhöhte sich vor allem als Folge der Anstellung externer Mitarbeitender um 6,3% oder 174 Vollzeitstellen auf 2'915 Vollzeitstellen.

## Übrige operative Segmente

In Mio. CHF bzw. wie angemerkt	3. Quartal 2022	3. Quartal 2021	Veränderung	1.1.–30.9. 2022	1.1.–30.9. 2021	Veränderung
<b>Nettoumsatz und Ergebnis</b>						
Umsatz mit externen Kunden	101	110	–8,2%	307	326	–5,8%
Umsatz mit anderen Segmenten	158	155	1,9%	452	444	1,8%
<b>Nettoumsatz</b>	<b>259</b>	<b>265</b>	<b>–2,3%</b>	<b>759</b>	<b>770</b>	<b>–1,4%</b>
Segmentaufwand	(220)	(212)	3,8%	(637)	(634)	0,5%
<b>Segmentergebnis vor Abschreibungen (EBITDA)</b>	<b>39</b>	<b>53</b>	<b>–26,4%</b>	<b>122</b>	<b>136</b>	<b>–10,3%</b>
Marge in % Nettoumsatz	15,1	20,0		16,1	17,7	
Leasingaufwand	(3)	(3)	–%	(8)	(9)	–11,1%
Abschreibungen	(12)	(13)	–7,7%	(35)	(40)	–12,5%
<b>Segmentergebnis</b>	<b>24</b>	<b>37</b>	<b>–35,1%</b>	<b>79</b>	<b>87</b>	<b>–9,2%</b>
<b>Operating Free Cash Flow Proxy</b>						
Segmentergebnis vor Abschreibungen (EBITDA)	39	53	–26,4%	122	136	–10,3%
Leasingaufwand	(3)	(3)	–%	(8)	(9)	–11,1%
<b>EBITDA nach Leasingaufwand (EBITDA AL)</b>	<b>36</b>	<b>50</b>	<b>–28,0%</b>	<b>114</b>	<b>127</b>	<b>–10,2%</b>
Investitionen	(8)	(10)	–20,0%	(22)	(29)	–24,1%
<b>Operating Free Cash Flow Proxy</b>	<b>28</b>	<b>40</b>	<b>–30,0%</b>	<b>92</b>	<b>98</b>	<b>–6,1%</b>
<b>Personalbestand in Vollzeitstellen</b>						
Personalbestand				3'248	3'468	–6,3%

Der Nettoumsatz der Übrigen operativen Segmente sank gegenüber dem Vorjahr um 1,4% oder CHF 11 Mio. auf CHF 759 Mio. vor allem als Folge des Verkaufs der französischen Tochtergesellschaft local.fr Ende 2021. Das Segmentergebnis vor Abschreibungen nahm um 10,3% oder CHF 14 Mio. aufgrund tieferer Rentabilität bei cablex auf CHF 122 Mio. ab. Entsprechend verringerte sich die Ergebnismarge auf 16,1% (Vorjahr 17,7%). Der Personalbestand sank getrieben durch den Verkauf der französischen Tochtergesellschaft local.fr um 6,3% oder 220 Vollzeitstellen auf 3'248 Vollzeitstellen.



## Abschreibungen und nicht operative Ergebnisse

In Mio. CHF bzw. wie angemerkt	3. Quartal 2022	3. Quartal 2021	Veränderung	1.1.–30.9. 2022	1.1.–30.9. 2021	Veränderung
<b>Operatives Ergebnis vor Abschreibungen (EBITDA)</b>	<b>1'150</b>	<b>1'148</b>	<b>0,2%</b>	<b>3'341</b>	<b>3'465</b>	<b>-3,6%</b>
Abschreibungen von Sachanlagen und immateriellen Vermögenswerten	(525)	(527)	-0,4%	(1'583)	(1'614)	-1,9%
Abschreibungen von Nutzungsrechten	(67)	(70)	-4,3%	(201)	(211)	-4,7%
<b>Operatives Ergebnis (EBIT)</b>	<b>558</b>	<b>551</b>	<b>1,3%</b>	<b>1'557</b>	<b>1'640</b>	<b>-5,1%</b>
Nettozinsaufwand auf finanziellen Vermögenswerten und Verbindlichkeiten	(13)	(13)	-%	(46)	(46)	-%
Zinsaufwand auf Leasingverbindlichkeiten	(11)	(11)	-%	(33)	(33)	-%
Übriges Finanzergebnis	(10)	-		32	217	-85,3%
Ergebnis von Equity-bilanzierten Beteiligungen	(1)	(1)	-%	(2)	(5)	-60,0%
<b>Gewinn vor Ertragssteuern</b>	<b>523</b>	<b>526</b>	<b>-0,6%</b>	<b>1'508</b>	<b>1'773</b>	<b>-14,9%</b>
Ertragssteueraufwand	(94)	(36)	161,1%	(294)	(237)	24,1%
<b>Reingewinn</b>	<b>429</b>	<b>490</b>	<b>-12,4%</b>	<b>1'214</b>	<b>1'536</b>	<b>-21,0%</b>
Anteil Aktionäre der Swisscom AG am Reingewinn	429	490	-12,4%	1'213	1'535	-21,0%
Anteil nicht beherrschende Anteile am Reingewinn	-	-	-%	1	1	-%
Gewinn pro Aktie (in CHF)	8,28	9,46	-12,5%	23,42	29,63	-21,0%

Der Reingewinn sank als Folge von Sondereffekten im EBITDA, im Finanzergebnis und im Ertragssteueraufwand um 21,0% oder CHF 322 Mio. auf CHF 1'214 Mio. Im EBITDA des laufenden Jahres wurden Rückstellungen für Rechtsverfahren von CHF 82 Mio. erfasst. Im EBITDA des Vorjahres sind ein Einmalertrag aus der Anpassung der Vorsorgeverpflichtung in der Höhe von CHF 60 Mio. sowie die Bildung von Rückstellungen für Rechtsverfahren von CHF 52 Mio. enthalten. Die Sondereffekte im Finanzergebnis resultieren aus dem Vorjahr. Fastweb übertrug im Rahmen der strategischen Partnerschaft mit TIM ihre Beteiligung an Flash Fiber als Kapitaleinlage in das neu gegründete Glasfaser-Unternehmen FiberCop. Dies führte zu einer ergebniswirksamen Aufwertung der Beteiligung von CHF 169 Mio. Zudem realisierte Swisscom aus dem Verkauf der Beteiligung an der Belgacom International Carrier Services einen Gewinn von CHF 38 Mio. Der Steueraufwand 2021 wurde positiv durch die Aktivierung von latenten Steuerguthaben im Zusammenhang mit einer Änderung der italienischen Steuergesetze beeinflusst. Ohne diese Sondereffekte hätte eine Zunahme des Reingewinns resultiert.

## Geldflüsse

In Mio. CHF	1.1.–30.9. 2022	1.1.–30.9. 2021	Veränderung
Operatives Ergebnis vor Abschreibungen (EBITDA)	3'341	3'465	(124)
Leasingaufwand	(219)	(226)	7
<b>EBITDA nach Leasingaufwand (EBITDA AL)</b>	<b>3'122</b>	<b>3'239</b>	<b>(117)</b>
Investitionen	(1'601)	(1'605)	4
<b>Operating Free Cash Flow Proxy</b>	<b>1'521</b>	<b>1'634</b>	<b>(113)</b>
Veränderung Nettoumlaufvermögen	(167)	(89)	(78)
Veränderung Vorsorgeverpflichtung	41	(22)	63
Nettozinszahlungen auf finanziellen Vermögenswerten und Verbindlichkeiten	(47)	(56)	9
Ertragssteuerzahlungen	(352)	(283)	(69)
Übrige operative Geldflüsse	(16)	(8)	(8)
<b>Free Cash Flow</b>	<b>980</b>	<b>1'176</b>	<b>(196)</b>
(Nettoaussgaben) Nettoeinnahmen für Unternehmenskäufe und -verkäufe	(65)	109	(174)
Dividendenzahlungen an Aktionäre der Swisscom AG	(1'140)	(1'140)	–
Übrige Veränderungen	227	63	164
<b>Abnahme Nettoverschuldung</b>	<b>2</b>	<b>208</b>	<b>(206)</b>

Der Operating Free Cash Flow Proxy ist gegenüber dem Vorjahr um 6,9% oder CHF 113 Mio. auf CHF 1'521 Mio. gesunken. Dies ist im Wesentlichen auf das tiefere operative Ergebnis vor Abschreibungen (EBITDA) zurückzuführen. Der Free Cash Flow nahm gegenüber dem Vorjahr um 16,7% oder CHF 196 Mio. auf CHF 980 Mio. ab. Die Abnahme resultierte aus dem tieferen Operating Free Cash Flow Proxy und aus höheren Ertragssteuerzahlungen. Die Zunahme der Ertragssteuerzahlungen ist auf Nachzahlungen für vergangene Geschäftsjahre zurückzuführen. Das Nettoumlaufvermögen erhöhte sich gegenüber Ende 2021 um CHF 167 Mio. (Vorjahr CHF 89 Mio.). Die Zunahme des Nettoumlaufvermögens resultierte im Wesentlichen aus einer Zahlung von CHF 100 Mio. aus einem im Vorjahr abgeschlossenen Rechtsverfahren. 2021 ist in den Nettoeinnahmen für Unternehmenskäufe und -verkäufe der Verkaufspreis von CHF 126 Mio. aus dem Verkauf der Beteiligung an der Belgacom International Carrier Services enthalten. Im zweiten Quartal 2022 wurde eine unveränderte Dividende pro Aktie von CHF 22 ausbezahlt, was einer Dividendensumme von CHF 1'140 Mio. entspricht.

## Vermögenslage

In Mio. CHF bzw. wie angemerkt	30.9.2022	31.12.2021	Veränderung
Sachanlagen	10'607	10'771	-1,5%
Immaterielle Vermögenswerte	1'663	1'714	-3,0%
Goodwill	5'152	5'157	-0,1%
Nutzungsrechte	2'020	2'134	-5,3%
Forderungen aus Lieferungen und Leistungen	2'225	2'315	-3,9%
Forderungen aus Finanzierungsleasing-Verhältnissen	109	99	10,1%
Verbindlichkeiten aus Lieferungen und Leistungen	(1'552)	(1'600)	-3,0%
Rückstellungen	(1'073)	(1'149)	-6,6%
Abgegrenzter Gewinn aus Veräusserung und Rückmiete von Liegenschaften	(88)	(95)	-7,4%
Übrige operative Vermögenswerte und Verbindlichkeiten, netto	(253)	(438)	-42,2%
<b>Operative Vermögenswerte, netto</b>	<b>18'810</b>	<b>18'908</b>	<b>-0,5%</b>
Nettoverschuldung	(7'704)	(7'706)	-
Personalvorsorgeverpflichtungen	(8)	(13)	-38,5%
Ertragssteuerguthaben und -schulden, netto	(785)	(835)	-6,0%
Equity-bilanzierte Beteiligungen und übrige langfristige Finanzanlagen	454	459	-1,1%
<b>Eigenkapital</b>	<b>10'767</b>	<b>10'813</b>	<b>-0,4%</b>
Eigenkapitalquote (in %)	44,2	43,6	

Der Bestand der operativen Nettovermögenswerte ist mit CHF 18'810 Mio. (-0,5%) praktisch unverändert gegenüber Ende 2021. Die Abnahme des Eigenkapitals um 0,4% oder CHF 46 Mio. auf CHF 10'767 Mio. ist auf den Reingewinn von CHF 1'214 Mio. abzüglich das als Folge der Währungsumrechnung negative sonstige Gesamtergebnis von CHF 117 Mio. und die Dividendenzahlung von CHF 1'140 Mio. zurückzuführen. Die Eigenkapitalquote stieg als Folge der tieferen Bilanzsumme von 43,6% auf 44,2%.

## Nettoverschuldung

Die Nettoverschuldung besteht aus den finanziellen Verbindlichkeiten und Leasingverbindlichkeiten abzüglich flüssiger Mittel, kotierter Schuldinstrumente, finanzieller Vermögenswerte in Zusammenhang mit Finanzierungen sowie den übrigen kurzfristigen Finanzanlagen.

In Mio. CHF bzw. wie angemerkt	30.9.2022	31.12.2021	Veränderung
Anlehensobligationen	4'850	5'564	-12,8%
Bankdarlehen	951	488	94,9%
Private Platzierungen	321	151	112,6%
Übrige finanzielle Verbindlichkeiten	282	242	16,5%
<b>Total Finanzielle Verbindlichkeiten</b>	<b>6'404</b>	<b>6'445</b>	<b>-0,6%</b>
Flüssige Mittel	(158)	(401)	-60,6%
Kotierte Schuldinstrumente	(302)	(278)	8,6%
Übrige Finanzanlagen	(168)	(77)	118,2%
<b>Nettoverschuldung exkl. Leasingverbindlichkeiten</b>	<b>5'776</b>	<b>5'689</b>	<b>1,5%</b>
Leasingverbindlichkeiten	1'928	2'017	-4,4%
<b>Nettoverschuldung</b>	<b>7'704</b>	<b>7'706</b>	<b>-</b>

Swisscom hat in den vergangenen Jahren die vorteilhaften Bedingungen am Kapitalmarkt genutzt, um die Zins- und Fälligkeitsstruktur der finanziellen Verbindlichkeiten zu optimieren. Per 30. September 2022 betragen die durchschnittlichen Zinskosten der Finanzschulden 0,85%, die durchschnittliche Restlaufzeit 5,3 Jahre und der Anteil fest verzinslicher finanzieller Verbindlichkeiten 78%. Zudem verfügt Swisscom über zwei Kreditlinien in Höhe von insgesamt CHF 2,2 Mrd., die weiterhin nicht beansprucht sind.

## Ausblick

Kennzahlen bzw. wie angemerkt	2021 berichtet	2022 Ausblick <sup>3</sup>
<b>Nettoumsatz</b>		
<b>Swisscom Konzern</b>	<b>CHF 11'183 Mio.</b>	<b>~ CHF 11,1 Mrd.</b>
Schweiz <sup>2</sup>	CHF 8'600 Mio.	CHF 8,5–8,6 Mrd.
Fastweb	EUR 2'392 Mio.	~ EUR 2,5 Mrd.
<b>Operatives Ergebnis vor Abschreibungen (EBITDA)</b>		
<b>Swisscom Konzern</b>	<b>CHF 4'478 Mio.</b>	<b>~ CHF 4,4 Mrd. <sup>1</sup></b>
Schweiz <sup>2</sup>	CHF 3'586 Mio.	~ CHF 3,5 Mrd.
Fastweb	EUR 826 Mio.	EUR 0,8–0,9 Mrd.
<b>Investitionen</b>		
<b>Swisscom Konzern</b>	<b>CHF 2'286 Mio.</b>	<b>~ CHF 2,3 Mrd.</b>
Schweiz <sup>2</sup>	CHF 1'637 Mio.	~ CHF 1,7 Mrd.
Fastweb	EUR 601 Mio.	~ EUR 0,6 Mrd.

<sup>1</sup> EBITDA nach Leasingaufwand (EBITDA AL) 2021: CHF 4'177 Mio.;  
EBITDA AL Ausblick 2022: ~ CHF 4,1 Mrd.

<sup>2</sup> Swisscom ohne Fastweb

<sup>3</sup> Umrechnungskurs CHF/EUR 1.00 (2021: CHF/EUR 1.08).

Aufgrund des starken Schweizer Frankens passt Swisscom die Umsatzprognose für das Geschäftsjahr 2022 leicht an und erwartet neu einen Nettoumsatz von rund CHF 11,1 Mrd. (bisher CHF 11,1 bis 11,2 Mrd.). Unverändert bleiben die Erwartungen beim EBITDA von rund CHF 4,4 Mrd. sowie bei den Investitionen von rund CHF 2,3 Mrd. Bei Erreichen der Ziele plant Swisscom, der Generalversammlung 2023 für das Geschäftsjahr 2022 eine unveränderte Dividende von CHF 22 pro Aktie vorzuschlagen.

# Konsolidierter Zwischenabschluss

## Konsolidierte Gesamtergebnisrechnung (ungeprüft)

In Mio. CHF, ausgenommen Angaben pro Aktie	Anhang	3. Quartal 2022	3. Quartal 2021	1.1.–30.9. 2022	1.1.–30.9. 2021
<b>Erfolgsrechnung</b>					
<b>Nettoumsatz</b>	2	<b>2'731</b>	<b>2'760</b>	<b>8'225</b>	<b>8'343</b>
Direkte Kosten	3	(680)	(681)	(1'952)	(2'031)
Personalaufwand	3	(650)	(636)	(2'023)	(1'963)
Übriger Betriebsaufwand	3	(404)	(463)	(1'406)	(1'329)
Aktivierete Eigenleistungen und übrige Erträge	3	153	168	497	445
<b>Operatives Ergebnis vor Abschreibungen</b>		<b>1'150</b>	<b>1'148</b>	<b>3'341</b>	<b>3'465</b>
Abschreibungen von Sachanlagen und immateriellen Vermögenswerten		(525)	(527)	(1'583)	(1'614)
Abschreibungen von Nutzungsrechten		(67)	(70)	(201)	(211)
<b>Operatives Ergebnis</b>		<b>558</b>	<b>551</b>	<b>1'557</b>	<b>1'640</b>
Finanzertrag	6	5	9	72	267
Finanzaufwand	6	(39)	(33)	(119)	(129)
Ergebnis von Equity-bilanzierten Beteiligungen		(1)	(1)	(2)	(5)
<b>Ergebnis vor Ertragssteuern</b>		<b>523</b>	<b>526</b>	<b>1'508</b>	<b>1'773</b>
Ertragssteueraufwand		(94)	(36)	(294)	(237)
<b>Reingewinn</b>		<b>429</b>	<b>490</b>	<b>1'214</b>	<b>1'536</b>
<b>Sonstiges Gesamtergebnis</b>					
Versicherungsmathematische Gewinne und Verluste von leistungsorientierten Vorsorgeplänen		6	10	36	626
Veränderung beizulegender Zeitwert von Eigenkapitalinstrumenten		(3)	7	(1)	7
<b>Nicht in die Erfolgsrechnung rezyklierbare Posten</b>		<b>3</b>	<b>17</b>	<b>35</b>	<b>633</b>
Währungsumrechnung von ausländischen Konzerngesellschaften		(81)	(27)	(156)	22
Veränderung von Cash Flow Hedges		(1)	–	4	(3)
<b>In die Erfolgsrechnung rezyklierbare Posten</b>		<b>(82)</b>	<b>(27)</b>	<b>(152)</b>	<b>19</b>
<b>Sonstiges Gesamtergebnis</b>		<b>(79)</b>	<b>(10)</b>	<b>(117)</b>	<b>652</b>
<b>Gesamtergebnis</b>					
Reingewinn		429	490	1'214	1'536
Sonstiges Gesamtergebnis		(79)	(10)	(117)	652
<b>Gesamtergebnis</b>		<b>350</b>	<b>480</b>	<b>1'097</b>	<b>2'188</b>
<b>Anteile am Reingewinn und Gesamtergebnis</b>					
Aktionäre der Swisscom AG		429	490	1'213	1'535
Nicht beherrschende Anteile		–	–	1	1
<b>Reingewinn</b>		<b>429</b>	<b>490</b>	<b>1'214</b>	<b>1'536</b>
Aktionäre der Swisscom AG		351	481	1'097	2'188
Nicht beherrschende Anteile		(1)	(1)	–	–
<b>Gesamtergebnis</b>		<b>350</b>	<b>480</b>	<b>1'097</b>	<b>2'188</b>
<b>Gewinn pro Aktie</b>					
<b>Gewinn und verwässerter Gewinn pro Aktie (in CHF)</b>		<b>8,28</b>	<b>9,46</b>	<b>23,42</b>	<b>29,63</b>

## Konsolidierte Bilanz (ungeprüft)

In Mio. CHF	Anhang	30.9.2022	31.12.2021
<b>Vermögenswerte</b>			
Flüssige Mittel		158	401
Forderungen aus Lieferungen und Leistungen	7	2'225	2'315
Forderungen aus Finanzierungsleasing-Verhältnissen	7	33	33
Übrige operative Vermögenswerte	7	1'314	1'179
Übrige finanzielle Vermögenswerte		68	93
Laufende Ertragssteuerguthaben		5	2
<b>Total Kurzfristige Vermögenswerte</b>		<b>3'803</b>	<b>4'023</b>
Sachanlagen		10'607	10'771
Immaterielle Vermögenswerte		1'663	1'714
Goodwill		5'152	5'157
Nutzungsrechte		2'020	2'134
Equity-bilanzierte Beteiligungen		26	30
Forderungen aus Finanzierungsleasing-Verhältnissen		76	66
Übrige finanzielle Vermögenswerte		829	691
Personalvorsorgenguthaben		11	11
Latente Ertragssteuerguthaben		192	204
<b>Total Langfristige Vermögenswerte</b>		<b>20'576</b>	<b>20'778</b>
<b>Total Vermögenswerte</b>		<b>24'379</b>	<b>24'801</b>
<b>Verbindlichkeiten und Eigenkapital</b>			
Finanzielle Verbindlichkeiten	5	783	559
Leasingverbindlichkeiten		225	217
Verbindlichkeiten aus Lieferungen und Leistungen	7	1'552	1'600
Übrige operative Verbindlichkeiten	7	1'567	1'617
Rückstellungen	8	105	118
Laufende Ertragssteuerschulden		135	230
<b>Total Kurzfristige Verbindlichkeiten</b>		<b>4'367</b>	<b>4'341</b>
Finanzielle Verbindlichkeiten	5	5'621	5'886
Leasingverbindlichkeiten		1'702	1'800
Personalvorsorgeverpflichtungen		19	24
Rückstellungen	8	968	1'031
Abgegrenzter Gewinn aus Veräusserung und Rückmiete von Liegenschaften		88	95
Latente Ertragssteuerschulden		847	811
<b>Total Langfristige Verbindlichkeiten</b>		<b>9'245</b>	<b>9'647</b>
<b>Total Verbindlichkeiten</b>		<b>13'612</b>	<b>13'988</b>
Aktienkapital		52	52
Kapitalreserven		136	136
Gewinnreserven		12'589	12'485
Währungsumrechnungsdifferenzen		(2'020)	(1'864)
Absicherungsreserven		6	2
<b>Eigenkapital der Aktionäre der Swisscom AG</b>		<b>10'763</b>	<b>10'811</b>
Nicht beherrschende Anteile		4	2
<b>Total Eigenkapital</b>		<b>10'767</b>	<b>10'813</b>
<b>Total Verbindlichkeiten und Eigenkapital</b>		<b>24'379</b>	<b>24'801</b>

## Konsolidierte Geldflussrechnung (ungeprüft)

In Mio. CHF	Anhang	1.1.–30.9. 2022	1.1.–30.9. 2021
Reingewinn		1'214	1'536
Ertragssteueraufwand		294	237
Ergebnis von Equity-bilanzierten Beteiligungen		2	5
Finanzertrag	6	(72)	(267)
Finanzaufwand	6	119	129
Abschreibungen von Sachanlagen und immateriellen Vermögenswerten		1'583	1'614
Abschreibungen von Nutzungsrechten		201	211
Gewinn aus Abgang von Sachanlagen		(6)	(5)
Verlust aus Abgang von Sachanlagen		3	–
Aufwand für aktienbasierte Vergütungen		1	1
Umsatz aus Finanzierungsleasingverhältnissen		(64)	(71)
Einnahmen aus Finanzierungsleasing-Verhältnissen		56	71
Veränderung abgegrenzter Gewinn aus Veräusserung und Rückmiete von Liegenschaften		(7)	(9)
Veränderung operative Vermögenswerte und Verbindlichkeiten	7	(135)	(92)
Veränderung Rückstellungen		(25)	12
Veränderung Personalvorsorgeverpflichtungen		41	(22)
Erhaltene Zinszahlungen		1	12
Geleistete Zinszahlungen auf finanziellen Verbindlichkeiten		(48)	(68)
Geleistete Zinszahlungen auf Leasingverbindlichkeiten		(33)	(33)
Erhaltene Dividendenzahlungen		1	1
Ertragssteuerzahlungen		(352)	(283)
<b>Geldzufluss aus Geschäftstätigkeit</b>		<b>2'774</b>	<b>2'979</b>
Erwerb von Sachanlagen und immateriellen Vermögenswerten		(1'591)	(1'594)
Verkauf von Sachanlagen und immateriellen Vermögenswerten		9	10
Erwerb von Tochtergesellschaften abzüglich erworbener flüssiger Mittel		(64)	(25)
Ausgaben für Equity-bilanzierte Beteiligungen		(1)	(1)
Verkauf von Equity-bilanzierten Beteiligungen		–	135
Ausgaben für übrige finanzielle Vermögenswerte		(154)	(13)
Einnahmen aus übrigen finanziellen Vermögenswerten		53	112
Übrige Geldflüsse aus Investitionstätigkeit		(20)	(11)
<b>Geldabfluss aus Investitionstätigkeit</b>		<b>(1'768)</b>	<b>(1'387)</b>
Aufnahme von finanziellen Verbindlichkeiten	5	608	324
Rückzahlung von finanziellen Verbindlichkeiten	5	(532)	(631)
Rückzahlung von Leasingverbindlichkeiten		(192)	(208)
Dividendenzahlungen an Aktionäre der Swisscom AG		(1'140)	(1'140)
Dividendenzahlungen an Eigentümer von nicht beherrschenden Anteilen		(2)	(1)
Erwerb von nicht beherrschenden Anteilen		(13)	–
Übrige Geldflüsse aus Finanzierungstätigkeit		36	(12)
<b>Geldabfluss aus Finanzierungstätigkeit</b>		<b>(1'235)</b>	<b>(1'668)</b>
<b>Nettoabnahme flüssiger Mittel</b>		<b>(229)</b>	<b>(76)</b>
Flüssige Mittel am 1. Januar		401	340
Währungsumrechnung auf flüssigen Mitteln		(14)	1
<b>Flüssige Mittel Ende Rechnungsperiode</b>		<b>158</b>	<b>265</b>

## Konsolidierte Eigenkapitalveränderungsrechnung (ungeprüft)

In Mio. CHF	Aktienkapital	Kapitalreserven	Gewinnreserven	Währungsumrechnungsdifferenzen	Ab-sicherungsreserven	Eigenkapital Aktionäre Swisscom	Nicht beherrschende Anteile	Total Eigenkapital
<b>Bestand am 1. Januar 2021</b>	<b>52</b>	<b>136</b>	<b>11'085</b>	<b>(1'791)</b>	<b>8</b>	<b>9'490</b>	<b>1</b>	<b>9'491</b>
Reingewinn	–	–	1'535	–	–	1'535	1	1'536
Sonstiges Gesamtergebnis	–	–	633	22	(3)	652	–	652
<b>Gesamtergebnis</b>	<b>–</b>	<b>–</b>	<b>2'168</b>	<b>22</b>	<b>(3)</b>	<b>2'187</b>	<b>1</b>	<b>2'188</b>
Dividendenzahlungen	–	–	(1'140)	–	–	(1'140)	(1)	(1'141)
Übrige Veränderungen	–	–	1	–	–	1	2	3
<b>Bestand am 30. September 2021</b>	<b>52</b>	<b>136</b>	<b>12'114</b>	<b>(1'769)</b>	<b>5</b>	<b>10'538</b>	<b>3</b>	<b>10'541</b>
<b>Bestand am 1. Januar 2022</b>	<b>52</b>	<b>136</b>	<b>12'485</b>	<b>(1'864)</b>	<b>2</b>	<b>10'811</b>	<b>2</b>	<b>10'813</b>
Reingewinn	–	–	1'213	–	–	1'213	1	1'214
Sonstiges Gesamtergebnis	–	–	35	(156)	4	(117)	–	(117)
<b>Gesamtergebnis</b>	<b>–</b>	<b>–</b>	<b>1'248</b>	<b>(156)</b>	<b>4</b>	<b>1'096</b>	<b>1</b>	<b>1'097</b>
Dividendenzahlungen	–	–	(1'140)	–	–	(1'140)	(2)	(1'142)
Übrige Veränderungen	–	–	(4)	–	–	(4)	3	(1)
<b>Bestand am 30. September 2022</b>	<b>52</b>	<b>136</b>	<b>12'589</b>	<b>(2'020)</b>	<b>6</b>	<b>10'763</b>	<b>4</b>	<b>10'767</b>



# Anhang zum Zwischenabschluss

## Über diesen Bericht

### Allgemeine Angaben

Der Swisscom Konzern (im Weiteren als Swisscom bezeichnet) bietet Telekommunikationsdienstleistungen an und ist zur Hauptsache in der Schweiz und in Italien tätig. Die ungeprüfte Konzernrechnung per 30. September 2022 umfasst die Swisscom AG als Muttergesellschaft und ihre Tochtergesellschaften. Die Swisscom AG ist eine spezialgesetzliche Aktiengesellschaft nach Schweizer Recht mit Sitz in Ittigen bei Bern. Die Adresse lautet: Swisscom AG, Alte Tiefenaustrasse 6, 3048 Worblaufen. Swisscom ist an der SIX Swiss Exchange kotiert. Die Anzahl ausgegebener Aktien hat unverändert zum Vorjahr 51'801'943 Stück betragen. Die Aktien haben einen Nominalwert von CHF 1 und sind voll liberiert. Jede Aktie berechtigt zu einer Stimme. Mehrheitsaktionärin der Swisscom AG ist die Schweizerische Eidgenossenschaft (Bund). Der Bund muss gemäss geltendem Gesetz die kapital- und stimmenmässige Mehrheit halten. Der Verwaltungsrat von Swisscom hat die Freigabe des vorliegenden konsolidierten Zwischenabschlusses am 26. Oktober 2022 genehmigt. Bis zu diesem Datum fanden keine wesentlichen Ereignisse nach dem Bilanzstichtag statt.

### Grundlagen der Abschlusserstellung

Der konsolidierte Zwischenabschluss für die neun Monate, die am 30. September 2022 abgeschlossen wurden, wurde in Übereinstimmung mit dem International Accounting Standard «IAS 34 Zwischenberichterstattung» erstellt und sollte in Verbindung mit der für das am 31. Dezember 2021 abgeschlossene Geschäftsjahr erstellten konsolidierten Jahresrechnung gelesen werden. Der konsolidierte Zwischenabschluss wurde in Übereinstimmung mit den in der konsolidierten Jahresrechnung 2021 beschriebenen Grundsätzen der Rechnungslegung sowie den neu ab 1. Januar 2022 anwendbaren Änderungen in den Rechnungslegungsgrundsätzen erstellt.

Die Erstellung des konsolidierten Zwischenabschlusses verlangt vom Management, Einschätzungen und Annahmen zu treffen. Änderungen von Einschätzungen und Annahmen werden in der Berichtsperiode angepasst, in der sich die ursprünglichen Einschätzungen und Annahmen geändert haben.

Swisscom ist in Geschäftsbereichen tätig, in denen die Erbringung von Dienstleistungen keinen bedeutenden saisonalen oder zyklischen Schwankungen innerhalb des Geschäftsjahres unterliegt. Die Ertragssteuern werden basierend auf einer Schätzung des für das Gesamtjahr erwarteten Ertragssteuersatzes berechnet. Für den konsolidierten Zwischenabschluss wurde ein Währungsumrechnungskurs CHF/EUR von 0,956 als Stichtagskurs (31. Dezember 2021 CHF/EUR 1,033) und 1,009 als Durchschnittskurs (Vorjahr CHF/EUR 1,09) verwendet.

## 1 Änderungen in den Rechnungslegungsgrundsätzen

Ab 1. Januar 2022 wendet Swisscom verschiedene Änderungen der bestehenden International Financial Reporting Standards (IFRS) und Interpretationen an, welche keinen wesentlichen Einfluss auf das Ergebnis oder die Finanzlage des Konzerns haben.

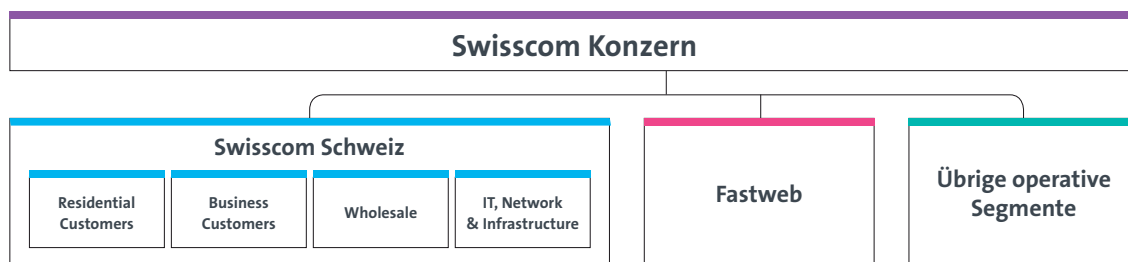
## 2 Segmentinformationen

### Änderungen in der Segmentberichterstattung

Swisscom hat per 1. Januar 2022 ihre interne Verrechnung vereinfacht. Die Kosten für den Roaming Verkehr und für die Terminierung auf Netzen von anderen Telekommunikationsanbietern werden nicht mehr den Segmenten Residential Customers und Business Customers belastet, sondern verbleiben im Segment Wholesale. Im Gegenzug werden Erlöse aus der Terminierung auf dem Netz von Swisscom nicht mehr den Segmenten Residential Customers und Business Customers gutgeschrieben, sondern verbleiben ebenfalls im Segment Wholesale. Zudem hat Swisscom per 1. Januar 2022 verschiedene Bereiche innerhalb von Swisscom Schweiz den Segmenten neu zugeordnet. Die Vorjahreszahlen wurden wie folgt angepasst:

In Mio. CHF	Berichtet	Anpassung	Angepasst
<b>Nettoumsatz</b>			
<b>Geschäftsjahr 2021</b>			
Residential Customers	4'592	(47)	4'545
Business Customers	3'058	(27)	3'031
Wholesale	971	(317)	654
Infrastructure & Support Functions	76	–	76
Elimination	(464)	391	(73)
<b>Swisscom Schweiz</b>	<b>8'233</b>	<b>–</b>	<b>8'233</b>
Fastweb	2'583	–	2'583
Übrige operative Segmente	1'033	–	1'033
Elimination	(666)	–	(666)
<b>Total Nettoumsatz</b>	<b>11'183</b>	<b>–</b>	<b>11'183</b>
<b>Segmentergebnis</b>			
<b>Geschäftsjahr 2021</b>			
Residential Customers	2'676	145	2'821
Business Customers	1'189	88	1'277
Wholesale	524	(227)	297
Infrastructure & Support Functions	(2'644)	(6)	(2'650)
Elimination	1	–	1
<b>Swisscom Schweiz</b>	<b>1'746</b>	<b>–</b>	<b>1'746</b>
Fastweb	197	–	197
Übrige operative Segmente	99	–	99
Elimination	(20)	–	(20)
<b>Total Segmentergebnis</b>	<b>2'022</b>	<b>–</b>	<b>2'022</b>

## Allgemeine Angaben



Die Berichterstattung erfolgt nach den Segmenten «Residential Customers», «Business Customers», «Wholesale» und «Infrastructure & Support Functions», die zur Swisscom Schweiz zusammengefasst werden, sowie «Fastweb» und «Übrige operative Segmente».

Für ihre Leistungen verrechnet das Segment Infrastructure & Support Functions keine Netzkosten und keine Management Fees an andere Segmente. Die übrigen Leistungen zwischen den Segmenten werden zu Marktpreisen verrechnet. Somit entsprechen die Ergebnisse der Segmente Residential Customers, Business Customers sowie Wholesale einem Deckungsbeitrag vor Netzkosten.

Der Segmentaufwand umfasst die direkten und indirekten Kosten, die den Personalaufwand, den übrigen Betriebsaufwand abzüglich der aktivierten Eigenleistungen und übrigen Erträge enthalten. Als Vorsorgeaufwand sind die ordentlichen Arbeitgeberbeiträge enthalten. Die Differenz zwischen den ordentlichen Arbeitgeberbeiträgen und dem Vorsorgeaufwand nach IAS 19 wird in der Spalte «Elimination» ausgewiesen. In den ersten neun Monaten 2022 ist in der Spalte Elimination ein Aufwand von CHF 45 Mio. als Überleitungsposition zum Vorsorgeaufwand nach IAS 19 enthalten (Vorjahr Ertrag von CHF 25 Mio.).

Leasingverhältnisse zwischen den Segmenten werden nicht nach IFRS 16 bilanziert. Der ausgewiesene Leasingaufwand der Segmente umfasst die Abschreibungen und Zinsen der Nutzungsrechte exkl. Abschreibungen von CHF 15 Mio. (Vorjahr CHF 18 Mio.) auf Netzzugangsrechten (Infeasible Rights of Use, IRU) sowie die Verrechnung für die Miete von Gebäuden zwischen den Segmenten. Der Leasingaufwand von geringwertigen Vermögenswerten wird als direkte Kosten ausgewiesen.

Die Investitionen enthalten die Ausgaben für den Erwerb von Sachanlagen und immateriellen Vermögenswerten sowie Zahlungen für Netzzugangsrechte (Infeasible Rights of Use, IRU). IRUs werden in der Regel vollständig bei Beginn der Nutzung bezahlt und klassifizieren als Leasingverhältnis nach IFRS 16. IRU-Zahlungen werden aufgrund der wirtschaftlichen Betrachtungsweise in den Segmentinformationen als Investition betrachtet. In den Investitionen der ersten neun Monate 2022 sind Zahlungen für IRU von CHF 10 Mio. enthalten (Vorjahr CHF 11 Mio.).

Teilweise verkauft Swisscom Schweiz Mobilfunkgeräte subventioniert im Bündelangebot mit einem Mobilfunkvertrag. Als Folge der Umverteilung des Umsatzes auf die vorab gelieferte Komponente (Mobilfunkgerät) werden Umsätze früher erfasst, als die Rechnungsstellung erfolgt. Dies führt dazu, dass aus diesem Geschäft vertragliche Vermögenswerte erfasst werden. In der Segmentberichterstattung von Swisscom Schweiz wird die Bildung und Auflösung dieser vertraglichen Vermögenswerte als übriger Umsatz ausgewiesen. Der Ausweis der in Rechnung gestellten Beträge erfolgt im Umsatz aus Telekomdiensten bzw. Handelswaren.

## Segmentinformationen 2022

1.01.–30.09.2022, in Mio. CHF	Swisscom Schweiz	Fastweb	Übrige operative Segmente	Elimination	Total
Privatkunden	3'357	864	–	–	4'221
Geschäftskunden	2'298	742	307	–	3'347
Wholesale-Kunden	451	206	–	–	657
<b>Nettoumsatz mit externen Kunden</b>	<b>6'106</b>	<b>1'812</b>	<b>307</b>	<b>–</b>	<b>8'225</b>
Nettoumsatz mit anderen Segmenten	46	6	452	(504)	–
<b>Nettoumsatz</b>	<b>6'152</b>	<b>1'818</b>	<b>759</b>	<b>(504)</b>	<b>8'225</b>
Direkte Kosten	(1'311)	(638)	(53)	50	(1'952)
Indirekte Kosten	(2'176)	(547)	(584)	375	(2'932)
<b>Segmentergebnis vor Abschreibungen</b>	<b>2'665</b>	<b>633</b>	<b>122</b>	<b>(79)</b>	<b>3'341</b>
Leasingaufwand	(167)	(43)	(8)	(1)	(219)
Abschreibungen	(1'123)	(452)	(35)	12	(1'598)
<b>Segmentergebnis</b>	<b>1'375</b>	<b>138</b>	<b>79</b>	<b>(68)</b>	<b>1'524</b>
Zinsen auf Leasingverbindlichkeiten					33
<b>Operatives Ergebnis</b>					<b>1'557</b>
Finanzertrag und Finanzaufwand, netto					(47)
Ergebnis von Equity-bilanzierten Beteiligungen					(2)
<b>Ergebnis vor Ertragssteuern</b>					<b>1'508</b>
Ertragssteueraufwand					(294)
<b>Reingewinn</b>					<b>1'214</b>
Segmentergebnis vor Abschreibungen	2'665	633	122	(79)	3'341
Leasingaufwand	(167)	(43)	(8)	(1)	(219)
Investitionen	(1'161)	(453)	(22)	35	(1'601)
<b>Operating Free Cash Flow Proxy</b>	<b>1'337</b>	<b>137</b>	<b>92</b>	<b>(45)</b>	<b>1'521</b>

## Segmentinformationen Swisscom Schweiz 2022

1.01.–30.09.2022, in Mio. CHF	Residential Customers	Business Customers	Wholesale	Infrastructure & Support Functions	Elimination	Total Swisscom Schweiz
Festnetz	1'506	631	–	–	–	2'137
Mobilfunk	1'391	563	–	–	–	1'954
<b>Telekomdienste</b>	<b>2'897</b>	<b>1'194</b>	<b>–</b>	<b>–</b>	<b>–</b>	<b>4'091</b>
Lösungsgeschäft	–	877	–	–	–	877
Handelswaren	374	215	–	–	–	589
Wholesale	–	–	451	–	–	451
Übrige Umsätze	86	(1)	–	13	–	98
<b>Nettoumsatz mit externen Kunden</b>	<b>3'357</b>	<b>2'285</b>	<b>451</b>	<b>13</b>	<b>–</b>	<b>6'106</b>
Nettoumsatz mit anderen Segmenten	13	36	8	41	(52)	46
<b>Nettoumsatz</b>	<b>3'370</b>	<b>2'321</b>	<b>459</b>	<b>54</b>	<b>(52)</b>	<b>6'152</b>
Direkte Kosten	(639)	(551)	(236)	(7)	122	(1'311)
Indirekte Kosten	(501)	(716)	(13)	(877)	(69)	(2'176)
<b>Segmentergebnis vor Abschreibungen</b>	<b>2'230</b>	<b>1'054</b>	<b>210</b>	<b>(830)</b>	<b>1</b>	<b>2'665</b>
Leasingaufwand	(29)	(22)	–	(115)	(1)	(167)
Abschreibungen	(45)	(55)	–	(1'023)	–	(1'123)
<b>Segmentergebnis</b>	<b>2'156</b>	<b>977</b>	<b>210</b>	<b>(1'968)</b>	<b>–</b>	<b>1'375</b>
Investitionen	(31)	(32)	–	(1'098)	–	(1'161)

## Segmentinformationen 2021

1.01.–30.09.2021, in Mio. CHF, angepasst	Swisscom Schweiz	Fastweb	Übrige operative Segmente	Elimination	Total
Privatkunden	3'376	934	–	–	4'310
Geschäftskunden	2'246	776	326	–	3'348
Wholesale-Kunden	488	197	–	–	685
<b>Nettoumsatz mit externen Kunden</b>	<b>6'110</b>	<b>1'907</b>	<b>326</b>	<b>–</b>	<b>8'343</b>
Nettoumsatz mit anderen Segmenten	40	7	444	(491)	–
<b>Nettoumsatz</b>	<b>6'150</b>	<b>1'914</b>	<b>770</b>	<b>(491)</b>	<b>8'343</b>
Direkte Kosten	(1'321)	(702)	(56)	48	(2'031)
Indirekte Kosten	(2'153)	(556)	(578)	440	(2'847)
<b>Segmentergebnis vor Abschreibungen</b>	<b>2'676</b>	<b>656</b>	<b>136</b>	<b>(3)</b>	<b>3'465</b>
Leasingaufwand	(174)	(43)	(9)	–	(226)
Abschreibungen	(1'120)	(480)	(40)	8	(1'632)
<b>Segmentergebnis</b>	<b>1'382</b>	<b>133</b>	<b>87</b>	<b>5</b>	<b>1'607</b>
Zinsen auf Leasingverbindlichkeiten					33
<b>Operatives Ergebnis</b>					<b>1'640</b>
Finanzertrag und Finanzaufwand, netto					138
Ergebnis von Equity-bilanzierten Beteiligungen					(5)
<b>Ergebnis vor Ertragssteuern</b>					<b>1'773</b>
Ertragssteueraufwand					(237)
<b>Reingewinn</b>					<b>1'536</b>
Segmentergebnis vor Abschreibungen	2'676	656	136	(3)	3'465
Leasingaufwand	(174)	(43)	(9)	–	(226)
Investitionen	(1'125)	(479)	(29)	28	(1'605)
<b>Operating Free Cash Flow Proxy</b>	<b>1'377</b>	<b>134</b>	<b>98</b>	<b>25</b>	<b>1'634</b>

## Segmentinformationen Swisscom Schweiz 2021

1.01.–30.09.2021, in Mio. CHF, angepasst	Residential Customers	Business Customers	Wholesale	Infrastructure & Support Functions	Elimination	Total Swisscom Schweiz
Festnetz	1'502	652	–	–	–	2'154
Mobilfunk	1'396	587	–	–	–	1'983
<b>Telekomdienste</b>	<b>2'898</b>	<b>1'239</b>	<b>–</b>	<b>–</b>	<b>–</b>	<b>4'137</b>
Lösungsgeschäft	–	821	–	–	–	821
Handelswaren	396	168	–	–	–	564
Wholesale	–	–	488	–	–	488
Übrige Umsätze	82	2	–	16	–	100
<b>Nettoumsatz mit externen Kunden</b>	<b>3'376</b>	<b>2'230</b>	<b>488</b>	<b>16</b>	<b>–</b>	<b>6'110</b>
Nettoumsatz mit anderen Segmenten	12	35	6	41	(54)	40
<b>Nettoumsatz</b>	<b>3'388</b>	<b>2'265</b>	<b>494</b>	<b>57</b>	<b>(54)</b>	<b>6'150</b>
Direkte Kosten	(671)	(514)	(260)	(5)	129	(1'321)
Indirekte Kosten	(495)	(694)	(14)	(874)	(76)	(2'153)
<b>Segmentergebnis vor Abschreibungen</b>	<b>2'222</b>	<b>1'057</b>	<b>220</b>	<b>(822)</b>	<b>(1)</b>	<b>2'676</b>
Leasingaufwand	(30)	(24)	–	(120)	–	(174)
Abschreibungen	(39)	(50)	–	(1'032)	1	(1'120)
<b>Segmentergebnis</b>	<b>2'153</b>	<b>983</b>	<b>220</b>	<b>(1'974)</b>	<b>–</b>	<b>1'382</b>
Investitionen	(16)	(30)	–	(1'079)	–	(1'125)

### 3 Operative Kosten

#### Direkte Kosten

In Mio. CHF	1.1.–30.9.2022	1.1.–30.9.2021
Kundenendgeräte und Handelswaren	683	681
Bezogene Dienstleistungen	526	528
Kosten für die Vertragserlangung	156	161
Kosten für die Vertragserfüllung	65	78
Netzzugangskosten von Schweizer Tochtergesellschaften	236	260
Netzzugangskosten ausländischer Tochtergesellschaften	286	323
<b>Total Direkte Kosten</b>	<b>1'952</b>	<b>2'031</b>

#### Indirekte Kosten

In Mio. CHF	1.1.–30.9.2022	1.1.–30.9.2021
Lohn- und Sozialversicherungsaufwand	1'980	1'911
Übriger Personalaufwand	43	52
<b>Total Personalaufwand</b>	<b>2'023</b>	<b>1'963</b>
Informatikaufwand	190	184
Unterhaltsaufwand	220	200
Energieaufwand	106	91
Werbe- und Verkaufsaufwand	140	132
Bezogene Call-Center-Leistungen	97	104
Beratungsaufwand und externe Mitarbeiter	87	88
Verwaltungsaufwand	37	43
Wertberichtigungen auf Forderungen und vertraglichen Vermögenswerten	32	54
Sonstiger Betriebsaufwand	497	433
<b>Total Übriger Betriebsaufwand</b>	<b>1'406</b>	<b>1'329</b>
Eigenleistungen für aktivierte Sachanlagen und immaterielle Vermögenswerte	(355)	(320)
Eigenleistungen für aktivierte Vertragskosten	(45)	(44)
Gewinn aus Veräusserung von Sachanlagen	(6)	(5)
Sonstige Erträge	(91)	(76)
<b>Total Aktivierte Eigenleistungen und übrige Erträge</b>	<b>(497)</b>	<b>(445)</b>
<b>Total Indirekte Kosten</b>	<b>2'932</b>	<b>2'847</b>

Die Eigenleistungen für aktivierte Sachanlagen und immaterielle Vermögenswerte umfassen Personalkosten für die Erstellung technischer Anlagen, den Bau von Netzinfrastruktur und die Erstellung von Software für den internen Gebrauch.

### 4 Dividende

Die ordentliche Generalversammlung der Swisscom AG beschloss am 30. März 2022 die Zahlung einer unveränderten Dividende von brutto CHF 22 pro Aktie. Die Dividendenzahlung von insgesamt CHF 1'140 Mio. erfolgte am 5. April 2022.

## 5 Finanzielle Verbindlichkeiten

In Mio. CHF	Buchwert 1.1.2022	Aufnahme	Rückzahlung	Übrige Veränderungen <sup>1</sup>	Buchwert 30.9.2022	eizulegender Zeitwert
<b>Finanzielle Verbindlichkeiten</b>						
Bankdarlehen	488	437	–	26	951	947
Anlehensobligationen	5'564	–	(500)	(214)	4'850	4'407
Private Platzierungen	151	170	–	–	321	296
Derivative Finanzinstrumente	64	–	–	68	132	132
Übrige finanzielle Verbindlichkeiten	178	1	(32)	3	150	141
<b>Total Finanzielle Verbindlichkeiten</b>	<b>6'445</b>	<b>608</b>	<b>(532)</b>	<b>(117)</b>	<b>6'404</b>	<b>5'923</b>

<sup>1</sup> Zinsaufwand, Zinszahlungen, nicht geldwirksame Veränderung Leasingverbindlichkeiten sowie Währungsumrechnung.

2022 hat Swisscom kurzfristige Bankdarlehen auf Wochen- und Monatsbasis sowie Private Platzierungen in Höhe von CHF 607 Mio. aufgenommen. Zudem wurde im dritten Quartal 2022 eine Anlehensobligation über CHF 500 Mio. per Fälligkeit zurückbezahlt. Swisscom verfügt über zwei garantierte Kreditlinien von insgesamt CHF 2'200 Mio., die per 30. September 2022 nicht beansprucht sind.

## 6 Finanzergebnis

In Mio. CHF	1.1.–30.9.2022	1.1.–30.9.2021
Zinsertrag von finanziellen Vermögenswerten	3	2
Zinsertrag auf Personalvorsorgeguthaben	1	–
Veränderung des beizulegenden Zeitwerts von Zinssatzswaps	65	22
Gewinn aus Transaktionen mit Equity-bilanzierten Beteiligungen	–	207
Fremdwährungsgewinne	–	19
Übriger Finanzertrag	3	17
<b>Total Finanzertrag</b>	<b>72</b>	<b>267</b>
Zinsaufwand auf finanziellen Verbindlichkeiten	(49)	(48)
Zinsaufwand auf Leasingverbindlichkeiten	(33)	(33)
Zinsaufwand auf Personalvorsorgeverpflichtungen	–	(1)
Fremdwährungsverluste	(8)	–
Barwertanpassungen auf Rückstellungen	(14)	(30)
Übriger Finanzaufwand	(15)	(17)
<b>Total Finanzaufwand</b>	<b>(119)</b>	<b>(129)</b>
<b>Finanzertrag und Finanzaufwand, netto</b>	<b>(47)</b>	<b>138</b>
Zinsaufwand auf Leasingverbindlichkeiten	(33)	(33)
Nettozinsaufwand auf finanziellen Vermögenswerten und Verbindlichkeiten	(46)	(46)

Im ersten Quartal 2021 übertrug Fastweb im Rahmen der strategischen Partnerschaft mit TIM ihre Beteiligung an Flash Fiber als Kapitaleinlage in das neu gegründete Glasfaser-Unternehmen FiberCop. Für die Einbringung des Anteils von 20% an Flash Fiber erhält Fastweb einen Anteil von 4,5% an FiberCop. Der beizulegende Zeitwert der FiberCop Beteiligung betrug EUR 210 Mio. (CHF 232 Mio.). Die Transaktion führte zu einem Gewinn auf der Flash Fiber Beteiligung von CHF 169 Mio., der im ersten Quartal 2021 erfolgswirksam erfasst worden ist. Zudem veräusserte Swisscom im ersten Quartal 2021 ihre Beteiligung an der Belgacom International Carrier Services (BICS) für einen Kaufpreis von EUR 115 Mio. (CHF 126 Mio.). Aus dem Verkauf von BICS realisierte Swisscom einen Gewinn von CHF 38 Mio.

## 7 Operatives Nettoumlaufvermögen

Die operativen Vermögenswerte und Verbindlichkeiten haben sich in den ersten neun Monaten 2022 wie folgt verändert:

In Mio. CHF	1.1.2022	Operative Veränderung	Übrige Veränderung <sup>1</sup>	30.9.2022
Forderungen aus Lieferungen und Leistungen	2'315	(40)	(50)	2'225
Übrige operative Vermögenswerte	1'179	159	(24)	1'314
Verbindlichkeiten aus Lieferungen und Leistungen	(1'600)	(3)	51	(1'552)
Übrige operative Verbindlichkeiten	(1'617)	19	31	(1'567)
<b>Total Operative Vermögenswerte und Verbindlichkeiten, netto</b>	<b>277</b>	<b>135</b>	<b>8</b>	<b>420</b>

1 Währungsumrechnung sowie Veränderungen aus Kauf und Verkauf von Tochtergesellschaften.

### Übrige operative Vermögenswerte und Verbindlichkeiten

In Mio. CHF	30.9.2022	31.12.2021
<b>Übrige operative Vermögenswerte</b>		
Vertragliche Vermögenswerte	178	174
Vertragskosten	269	263
Vorräte	177	114
Abgrenzung vorausbezahlter Aufwendungen	494	430
Sonstige operative Vermögenswerte	196	198
<b>Total Übrige operative Vermögenswerte</b>	<b>1'314</b>	<b>1'179</b>
<b>Übrige operative Verbindlichkeiten</b>		
Vertragliche Verbindlichkeiten	1'076	1'012
Abgrenzung variabler Erfolgsanteil	105	172
Sonstige operative Verbindlichkeiten	386	433
<b>Total Übrige operative Verbindlichkeiten</b>	<b>1'567</b>	<b>1'617</b>

## 8 Rückstellungen und Eventualverbindlichkeiten

### Rückstellungen

Die Rückstellungen haben sich in den ersten neun Monaten 2022 wie folgt verändert:

In Mio. CHF	Abbruch- und Instandstellungskosten	Regulatorische und wettbewerbsrechtliche Verfahren	Stellenabbau	Übrige	Total
<b>Bestand am 1. Januar 2022</b>	<b>712</b>	<b>176</b>	<b>55</b>	<b>206</b>	<b>1'149</b>
Bildung Rückstellungen	–	85	–	24	109
Barwertanpassungen	2	9	–	–	11
Anpassungen über die Sachanlagen erfasst	(58)	–	–	–	(58)
Auflösung nicht beanspruchter Rückstellungen	–	–	(3)	(4)	(7)
Verwendung	(17)	(72)	(13)	(27)	(129)
Währungsumrechnung	–	–	–	(2)	(2)
<b>Bestand am 30. September 2022</b>	<b>639</b>	<b>198</b>	<b>39</b>	<b>197</b>	<b>1'073</b>
Davon kurzfristige Rückstellungen	–	–	34	71	105
Davon langfristige Rückstellungen	639	198	5	126	968

Swisscom erbringt gemäss dem revidierten Fernmeldegesetz Zugangsdienste (inkl. Interkonnektion) für andere Anbieterinnen von Fernmeldediensten in der Schweiz. In den vergangenen Jahren verlangten mehrere Anbieterinnen von Fernmeldediensten bei der Eidgenössischen Kommunikationskommission (ComCom) die Senkung der ihnen von Swisscom in Rechnung gestellten Preise. Die Verfahren für die Festsetzung der Zugangspreise für die Jahre 2013 und später sind vor der ComCom noch hängig. Zudem hängig ist eine Beschwerde beim Bundesverwaltungsgericht im Zusammenhang mit der Verzinsung von Rückforderungen aus Zugangsverfahren, die sich am Weighted Average Cost of Capital (WACC) orientieren soll.



Die Wettbewerbskommission (Weko) hat in der Vergangenheit verschiedene Untersuchungen gegen Swisscom eröffnet. Im April 2013 eröffnete die Weko gegen Swisscom eine Untersuchung gemäss Kartellgesetz, welche die Übertragung von Sport im Pay-TV betrifft. Im Mai 2016 verfügte die Weko in diesem Verfahren eine Sanktion von CHF 72 Mio. gegen Swisscom. Swisscom legte diese Verfügung beim Bundesverwaltungsgericht ein. Im Juni 2022 bestätigte das Bundesverwaltungsgericht die Verfügung der Weko weitgehend und sanktionierte Swisscom mit einer Busse von CHF 72 Mio. Die Busse wurde von Swisscom im dritten Quartal 2022 bezahlt. Swisscom hat den Entscheid des Bundesverwaltungsgerichts an das Bundesgericht weitergezogen. Weiter hängig sind zudem die Beschwerden beim Bundesgericht gegen die Verfügungen der Weko im Zusammenhang mit der Ausschreibung eines Firmennetzwerks der Post sowie der vorsorglichen Massnahmen betreffend der Glasfaserausbau von Swisscom. Im Falle einer rechtskräftigen Feststellung eines Marktmissbrauchs könnten gegen Swisscom zivilrechtliche Forderungen gestellt werden.

Swisscom bildete in der Vergangenheit auf der Grundlage von rechtlichen Beurteilungen Rückstellungen für regulatorische und wettbewerbsrechtliche Verfahren. Aufgrund der Neubeurteilung dieser Verfahren wurden in den ersten neun Monaten 2022 Rückstellungen von CHF 85 Mio. gebildet und Barwertanpassungen von CHF 9 Mio. erfasst. Allfällige Zahlungen sind abhängig vom Zeitpunkt des Eintreffens der rechtskräftigen Verfügungen und Entscheide und könnten innerhalb von fünf Jahren erfolgen.

# Alternative Performancekennzahlen

Swisscom verwendet in der gesamten Finanzberichterstattung nicht nur Kennzahlen, die in den International Financial Reporting Standards (IFRS) definiert sind, sondern auch ausgewählte alternative Performancekennzahlen (APM). Diese alternativen Kennzahlen liefern nützliche Informationen über die wirtschaftliche Lage des Konzerns und werden für die finanzielle Führung und Steuerung verwendet. Da diese Kennzahlen nicht nach IFRS definiert sind, kann sich die Berechnung von den veröffentlichten APMs anderer Unternehmen unterscheiden. Aus diesem Grund ist die Vergleichbarkeit über Unternehmensgrenzen hinweg möglicherweise begrenzt. Die bei Swisscom verwendeten wesentlichen alternativen Performancekennzahlen für die finanzielle Zwischenberichterstattung per 30. September 2022 werden wie folgt definiert:

Kennzahl	Definition Swisscom
<b>Anpassungen</b>	Bedeutende Positionen, die aufgrund ihres Ausnahmecharakters nicht als Bestandteil des laufenden Leistungsausweises des Swisscom Konzerns angesehen werden können, beispielsweise Aufwendungen für Stellenabbau und wesentliche Positionen im Zusammenhang mit Rechtsfällen oder andere Sondereffekte. Zudem kann die Anwendung von Änderungen in der Rechnungslegungsvorschriften nach IFRS die Vergleichbarkeit zum Vorjahr beeinträchtigen, wenn diese nicht retrospektiv angewendet werden.
<b>Zu konstanten Währungen</b>	Performancekennzahl unter Berücksichtigung der Währungseinflüsse (Zahlen 2022 werden mit dem Wechselkurs 2021 umgerechnet, um den Währungseinfluss zu berechnen).
<b>Operatives Ergebnis vor Abschreibungen (EBITDA)</b>	Operatives Ergebnis vor Abschreibungen und Wertminderungen von Sachanlagen, immateriellen Vermögenswerten und Nutzungsrechten, Finanzaufwand und Finanzertrag, Ergebnis von Equity-bilanzierten Beteiligungen und Ertragssteueraufwand.
<b>Operatives Ergebnis (EBIT)</b>	Operatives Ergebnis vor Finanzaufwand und Finanzertrag, Ergebnis von Equity-bilanzierten Beteiligungen und Ertragssteueraufwand.
<b>Investitionen</b>	Investitionen in Sachanlagen, immaterielle Vermögenswerte und Zahlungen für Netzzugangsnutzungsrechte (Indefeasible Rights of Use, IRU), die nach IFRS 16 bilanziert werden. IRUs werden in der Regel vollständig bei Beginn der Nutzung bezahlt.
<b>Operating Free Cash Flow Proxy</b>	Operatives Ergebnis vor Abschreibungen (EBITDA) abzüglich Investitionen in Sachanlagen und immaterielle Vermögenswerte sowie Zahlungen für Netzzugangsnutzungsrechte (IRU) sowie Leasingaufwand. Der Leasingaufwand enthält den Zinsaufwand auf Leasingverbindlichkeiten und die Abschreibungen von Nutzungsrechten exkl. Abschreibungen von Netzzugangsnutzungsrechten (IRU) sowie Wertminderungen von Nutzungsrechten.
<b>Free Cash Flow</b>	Geldflüsse aus Geschäftstätigkeit und Investitionstätigkeit exkl. Geldflüsse aus dem Erwerb und Verkauf von Tochtergesellschaften sowie Einnahmen und Ausgaben für Equity-bilanzierte Beteiligungen und übrige finanzielle Vermögenswerte.
<b>Nettoverschuldung</b>	Finanzielle Verbindlichkeiten und Leasingverbindlichkeiten abzüglich flüssiger Mittel, kotierter Schuldinstrumente, finanzieller Vermögenswerte in Zusammenhang mit Finanzierungen sowie den übrigen kurzfristigen Finanzanlagen.
<b>Nettoverschuldung exkl. Leasingverbindlichkeiten</b>	Nettoverschuldung exkl. Leasingverbindlichkeiten.

## Überleitung der alternativen Performancekennzahlen

In Mio. CHF	1.1.–30.9.2022	1.1.–30.9.2021	Veränderung berichtet	Veränderung zu konstanten Währungen
<b>Nettoumsatz</b>				
<b>Nettoumsatz</b>	<b>8'225</b>	<b>8'343</b>	<b>-1,4%</b>	<b>0,3%</b>
<b>Operatives Ergebnis vor Abschreibungen (EBITDA)</b>				
<b>EBITDA</b>	<b>3'341</b>	<b>3'465</b>	<b>-3,6%</b>	<b>-2,1%</b>
Gewinn aus Änderung Personalvorsorgeplan	–	(60)		
Bildung Rückstellungen für Rechtsverfahren in der Schweiz	82	52	–	
<b>EBITDA angepasst</b>	<b>3'423</b>	<b>3'457</b>	<b>-1,0%</b>	<b>0,5%</b>
<b>Investitionen</b>				
Investitionen in Sachanlagen und immaterielle Vermögenswerte	1'591	1'594	-0,2%	2,0%
Zahlungen für Netzzugangsnutzungsrechte (IRU)	10	11	-9,1%	
<b>Investitionen</b>	<b>1'601</b>	<b>1'605</b>	<b>-0,2%</b>	<b>1,9%</b>

In Mio. CHF	1.1.–30.9.2022	1.1.–30.9.2021	Veränderung berichtet
<b>Operating Free Cash Flow Proxy</b>			
Geldzufluss aus Geschäftstätigkeit	2'774	2'979	(205)
Investitionen	(1'601)	(1'605)	4
Abschreibungen von Nutzungsrechten	(201)	(211)	10
Abschreibungen von Netzzugangsnutzungsrechten (IRU)	15	18	(3)
Veränderung abgegrenzter Gewinn aus Verkauf und Rückmiete von Liegenschaften	7	9	(2)
Veränderung operativer Vermögenswerte und Verbindlichkeiten	135	92	43
Veränderung Rückstellungen	25	(12)	37
Veränderung Personalvorsorgeverpflichtungen	(41)	22	(63)
Gewinn aus Abgang von Sachanlagen	6	5	1
Verlust aus Abgang von Sachanlagen	(3)	–	(3)
Aufwand für aktienbasierte Vergütungen	(1)	(1)	–
Umsatz aus Finanzierungsleasingverhältnissen	64	71	(7)
Einnahmen aus Finanzierungsleasingverhältnissen	(56)	(71)	15
Erhaltene Zinszahlungen	(1)	(12)	11
Geleistete Zinszahlungen auf finanziellen Verbindlichkeiten	48	68	(20)
Erhaltene Dividendenzahlungen	(1)	(1)	–
Ertragssteuerzahlungen	352	283	69
<b>Operating Free Cash Flow Proxy</b>	<b>1'521</b>	<b>1'634</b>	<b>(113)</b>

In Mio. CHF	1.1.–30.9.2022	1.1.–30.9.2021	Veränderung berichtet
<b>Free Cash Flow</b>			
Geldzufluss aus Geschäftstätigkeit	2'774	2'979	(205)
Geldabfluss aus Investitionstätigkeit	(1'768)	(1'387)	(381)
Rückzahlung von Leasingverbindlichkeiten	(192)	(208)	16
Erwerb von Tochtergesellschaften abzüglich erworbener flüssiger Mittel	64	25	39
Einnahmen aus Equity-bilanzierten Beteiligungen	–	(135)	135
Ausgaben für Equity-bilanzierte Beteiligungen	1	1	–
Ausgaben für übrige finanzielle Vermögenswerte	154	13	141
Einnahmen aus übrigen finanziellen Vermögenswerten	(53)	(112)	59
<b>Free Cash Flow</b>	<b>980</b>	<b>1'176</b>	<b>(196)</b>

# Weitere Informationen

## Aktieninformation

### Wesentliche Kennzahlen zur Swisscom Aktie

31.12.2021–30.9.2022	SIX Swiss Exchange
Schlusskurs per 31. Dezember 2021 in CHF <sup>1</sup>	516,40
Schlusskurs per 30. September 2022 in CHF <sup>1</sup>	463,50
Veränderung in %	–10,2%
Höchstkurs in CHF <sup>1</sup>	590,40
Tiefstkurs in CHF <sup>1</sup>	461,70
Total Handelsvolumen in Aktien	21'894'457
Total Umsatzvolumen in Millionen CHF	11'756,80
Tagesdurchschnitt in Aktien	115'234
Tagesdurchschnitt in Millionen CHF	61,88

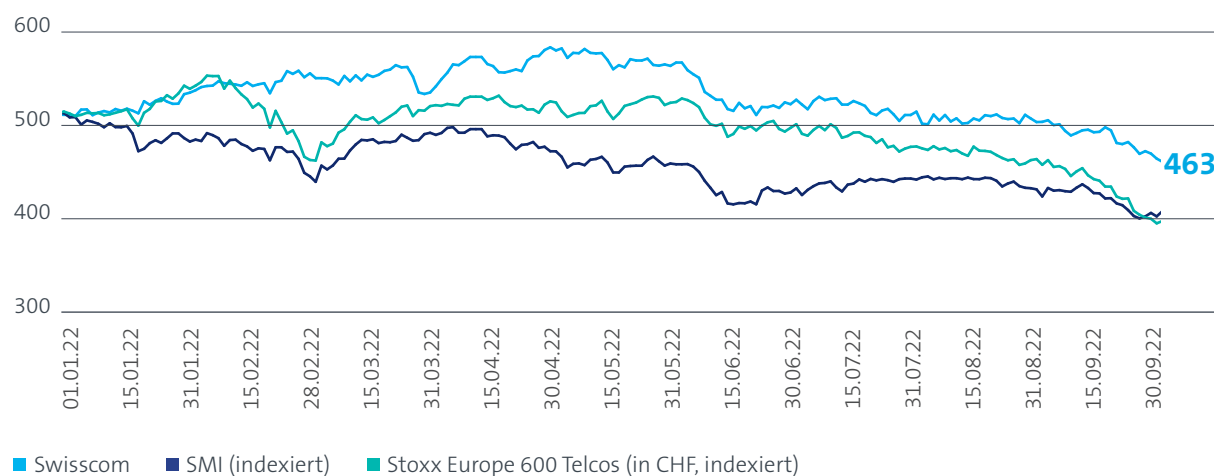
Quelle: Bloomberg

1 bezahlte Kurse

## Aktienkursentwicklung

### Aktienkursentwicklung seit 1. Januar 2022

in CHF



## Finanzkalender

- 9. Februar 2023 Veröffentlichung Jahresergebnis und Geschäftsbericht 2022
- 4. Mai 2023 Veröffentlichung Zwischenergebnis erstes Quartal 2023
- 3. August 2023 Veröffentlichung Zwischenergebnis zweites Quartal 2023
- 2. November 2023 Veröffentlichung Zwischenergebnis drittes Quartal 2023

## Handelsorte

Die Swisscom Aktien sind an der SIX Swiss Exchange kotiert und werden an der SIX Swiss Exchange unter dem Symbol «SCMN» (Valorennummer 874251) und in der Form von American Depositary Receipts (ADR) im Verhältnis 1:10 in den USA (Over The Counter, Level 1 Programm) unter dem Symbol «SCMWY» (Pink Sheet Nummer 69769) gehandelt.

## Quartalsübersicht 2021 und 2022

In Mio. CHF bzw. wie angemerkt	1. Quartal	2. Quartal	3. Quartal	4. Quartal	2021	1. Quartal	2. Quartal	3. Quartal	4. Quartal	2022
<b>Erfolgsrechnung</b>										
<b>Nettoumsatz</b>	<b>2'803</b>	<b>2'780</b>	<b>2'760</b>	<b>2'840</b>	<b>11'183</b>	<b>2'768</b>	<b>2'726</b>	<b>2'731</b>		<b>8'225</b>
Direkte Kosten	(680)	(670)	(681)	(748)	(2'779)	(643)	(629)	(680)		(1'952)
Personalaufwand	(716)	(611)	(636)	(704)	(2'667)	(697)	(676)	(650)		(2'023)
Übriger Betriebsaufwand	(422)	(444)	(463)	(528)	(1'857)	(437)	(565)	(404)		(1'406)
Aktivierete Eigenleistungen und übrige Erträge	139	138	168	153	598	146	198	153		497
<b>Betriebsergebnis (EBITDA)</b>	<b>1'124</b>	<b>1'193</b>	<b>1'148</b>	<b>1'013</b>	<b>4'478</b>	<b>1'137</b>	<b>1'054</b>	<b>1'150</b>		<b>3'341</b>
Abschreibungen Sachanlagen und immaterielle Vermögenswerte	(538)	(549)	(527)	(517)	(2'131)	(522)	(536)	(525)		(1'583)
Abschreibungen Nutzungsrechte	(70)	(71)	(70)	(70)	(281)	(66)	(68)	(67)		(201)
<b>Betriebsergebnis (EBIT)</b>	<b>516</b>	<b>573</b>	<b>551</b>	<b>426</b>	<b>2'066</b>	<b>549</b>	<b>450</b>	<b>558</b>		<b>1'557</b>
Nettozinsaufwand finanzielle Vermögenswerte und Verbindlichkeiten	(17)	(16)	(13)	(14)	(60)	(15)	(18)	(13)		(46)
Zinsaufwand Leasingverbindlichkeiten	(11)	(11)	(11)	(11)	(44)	(11)	(11)	(11)		(33)
Übriges Finanzergebnis	252	(35)	–	(17)	200	28	14	(10)		32
Equity-bilanzierte Beteiligungen	–	(4)	(1)	(5)	(10)	(1)	–	(1)		(2)
<b>Ergebnis vor Ertragssteuern</b>	<b>740</b>	<b>507</b>	<b>526</b>	<b>379</b>	<b>2'152</b>	<b>550</b>	<b>435</b>	<b>523</b>		<b>1'508</b>
Ertragssteueraufwand	(102)	(99)	(36)	(82)	(319)	(103)	(97)	(94)		(294)
<b>Reingewinn</b>	<b>638</b>	<b>408</b>	<b>490</b>	<b>297</b>	<b>1'833</b>	<b>447</b>	<b>338</b>	<b>429</b>		<b>1'214</b>
Anteil Aktionäre der Swisscom AG	638	407	490	297	1'832	447	337	429		1'213
Anteil nicht beherrschende Aktionäre	–	1	–	–	1	–	1	–		1
Gewinn pro Aktie (in CHF)	12,32	7,86	9,46	5,73	35,37	8,63	6,51	8,28		23,42
<b>Nettoumsatz</b>										
Swisscom Schweiz	2'080	2'023	2'047	2'083	8'233	2'070	2'024	2'058		6'152
Fastweb	634	659	621	669	2'583	615	615	588		1'818
Übrige operative Segmente	240	265	265	263	1'033	241	259	259		759
Intersegment-Elimination	(151)	(167)	(173)	(175)	(666)	(158)	(172)	(174)		(504)
<b>Total Nettoumsatz</b>	<b>2'803</b>	<b>2'780</b>	<b>2'760</b>	<b>2'840</b>	<b>11'183</b>	<b>2'768</b>	<b>2'726</b>	<b>2'731</b>		<b>8'225</b>
<b>Operatives Ergebnis vor Abschreibungen (EBITDA)</b>										
Swisscom Schweiz	916	881	879	777	3'453	930	818	917		2'665
Fastweb	195	225	236	236	892	191	222	220		633
Übrige operative Segmente	34	49	53	30	166	42	41	39		122
Überleitung Vorsorgeaufwand	(13)	49	(11)	(11)	14	(15)	(15)	(15)		(45)
Elimination	(8)	(11)	(9)	(19)	(47)	(11)	(12)	(11)		(34)
<b>Total EBITDA</b>	<b>1'124</b>	<b>1'193</b>	<b>1'148</b>	<b>1'013</b>	<b>4'478</b>	<b>1'137</b>	<b>1'054</b>	<b>1'150</b>		<b>3'341</b>
<b>Investitionen</b>										
Swisscom Schweiz	371	382	372	517	1'642	364	391	406		1'161
Fastweb	168	162	149	170	649	163	143	147		453
Übrige operative Segmente	9	10	10	12	41	6	8	8		22
Intersegment-Elimination	(8)	(11)	(9)	(18)	(46)	(11)	(11)	(13)		(35)
<b>Total Investitionen</b>	<b>540</b>	<b>543</b>	<b>522</b>	<b>681</b>	<b>2'286</b>	<b>522</b>	<b>531</b>	<b>548</b>		<b>1'601</b>

In Mio. CHF bzw. wie angemerkt	1. Quartal	2. Quartal	3. Quartal	4. Quartal	2021	1. Quartal	2. Quartal	3. Quartal	4. Quartal	2022
<b>Operating Free Cash Flow Proxy</b>										
Operatives Ergebnis (EBITDA)	1'124	1'193	1'148	1'013	4'478	1'137	1'054	1'150		3'341
Leasingaufwand	(75)	(76)	(75)	(75)	(301)	(72)	(74)	(73)		(219)
<b>EBITDA nach Leasingaufwand (EBITDA AL)</b>	<b>1'049</b>	<b>1'117</b>	<b>1'073</b>	<b>938</b>	<b>4'177</b>	<b>1'065</b>	<b>980</b>	<b>1'077</b>		<b>3'122</b>
Investitionen	(540)	(543)	(522)	(681)	(2'286)	(522)	(531)	(548)		(1'601)
<b>Operating Free Cash Flow Proxy</b>	<b>509</b>	<b>574</b>	<b>551</b>	<b>257</b>	<b>1'891</b>	<b>543</b>	<b>449</b>	<b>529</b>		<b>1'521</b>
<b>Nettoverschuldung</b>										
Nettoverschuldung exkl. Leasingverbindlichkeiten	5'849	6'626	6'040	5'689	5'689	5'695	6'595	5'776		5'776
Nettoverschuldung	7'825	8'568	7'999	7'706	7'706	7'680	8'538	7'704		7'704
<b>Personalbestand in Vollzeitstellen</b>										
Swisscom Schweiz	12'830	12'867	12'963	12'889	12'889	12'999	12'927	12'870		12'870
Fastweb	2'733	2'750	2'741	2'753	2'753	2'737	2'880	2'915		2'915
Übrige operative Segmente	3'514	3'493	3'468	3'263	3'263	3'273	3'260	3'248		3'248
<b>Total Personalbestand</b>	<b>19'077</b>	<b>19'110</b>	<b>19'172</b>	<b>18'905</b>	<b>18'905</b>	<b>19'009</b>	<b>19'067</b>	<b>19'033</b>		<b>19'033</b>
<b>Informationen nach geografischen Regionen</b>										
Nettoumsatz Schweiz	2'164	2'115	2'134	2'166	8'579	2'154	2'114	2'145		6'413
Nettoumsatz Ausland	639	665	626	674	2'604	614	612	586		1'812
<b>Total Nettoumsatz</b>	<b>2'803</b>	<b>2'780</b>	<b>2'760</b>	<b>2'840</b>	<b>11'183</b>	<b>2'768</b>	<b>2'726</b>	<b>2'731</b>		<b>8'225</b>
EBITDA Schweiz	927	962	907	773	3'569	941	829	925		2'695
EBITDA Ausland	197	231	241	240	909	196	225	225		646
<b>Total EBITDA</b>	<b>1'124</b>	<b>1'193</b>	<b>1'148</b>	<b>1'013</b>	<b>4'478</b>	<b>1'137</b>	<b>1'054</b>	<b>1'150</b>		<b>3'341</b>
Investitionen Schweiz	371	381	372	510	1'634	359	387	401		1'147
Investitionen Ausland	169	162	150	171	652	163	144	148		455
<b>Total Investitionen</b>	<b>540</b>	<b>543</b>	<b>522</b>	<b>681</b>	<b>2'286</b>	<b>522</b>	<b>531</b>	<b>549</b>		<b>1'602</b>
Personalbestand Schweiz	15'975	15'964	16'006	15'882	15'882	15'987	15'874	15'786		15'786
Personalbestand Ausland	3'102	3'146	3'166	3'023	3'023	3'022	3'193	3'247		3'247
<b>Total Personalbestand (Vollzeit)</b>	<b>19'077</b>	<b>19'110</b>	<b>19'172</b>	<b>18'905</b>	<b>18'905</b>	<b>19'009</b>	<b>19'067</b>	<b>19'033</b>		<b>19'033</b>
<b>Fastweb, in Mio. EUR</b>										
Privatkunden	286	288	282	286	1'142	285	287	284		856
Geschäftskunden	237	244	231	267	979	247	250	239		736
Wholesale	56	66	60	81	263	62	64	78		204
<b>Umsatz mit externen Kunden</b>	<b>579</b>	<b>598</b>	<b>573</b>	<b>634</b>	<b>2'384</b>	<b>594</b>	<b>601</b>	<b>601</b>		<b>1'796</b>
Segmentergebnis (EBITDA)	179	205	218	224	826	185	218	225		628
Marge in % Nettoumsatz	30,8	34,2	38,0	35,2	34,5	31,1	36,1	37,3		34,9
Leasingaufwand	(14)	(13)	(13)	(14)	(54)	(14)	(15)	(14)		(43)
<b>EBITDA nach Leasingaufwand (EBITDA AL)</b>	<b>165</b>	<b>192</b>	<b>205</b>	<b>210</b>	<b>772</b>	<b>171</b>	<b>203</b>	<b>211</b>		<b>585</b>
Investitionen	(154)	(147)	(138)	(162)	(601)	(157)	(142)	(150)		(449)
<b>Operating Free Cash Flow Proxy</b>	<b>11</b>	<b>45</b>	<b>67</b>	<b>48</b>	<b>171</b>	<b>14</b>	<b>61</b>	<b>61</b>		<b>136</b>
Breitbandanschlüsse Retail in Tsd.	2'765	2'774	2'768	2'750	2'750	2'731	2'712	2'696		2'696
Breitbandanschlüsse Wholesale in Tsd.	153	190	237	306	306	363	386	418		418
Mobilfunkanschlüsse in Tsd.	2'066	2'188	2'316	2'472	2'472	2'649	2'805	2'937		2'937

In Mio. CHF bzw. wie angemerkt	1. Quartal	2. Quartal	3. Quartal	4. Quartal	2021	1. Quartal	2. Quartal	3. Quartal	4. Quartal	2022
<b>Swisscom Schweiz</b>										
<b>Umsatz und Ergebnisse</b>										
Residential Customers	465	464	467	458	1'854	460	462	469		1'391
Business Customers	199	195	193	190	777	188	186	189		563
<b>Umsatz Mobilfunk</b>	<b>664</b>	<b>659</b>	<b>660</b>	<b>648</b>	<b>2'631</b>	<b>648</b>	<b>648</b>	<b>658</b>		<b>1'954</b>
Residential Customers	504	500	498	499	2'001	505	500	501		1'506
Business Customers	222	217	213	214	866	212	209	210		631
<b>Umsatz Festnetz</b>	<b>726</b>	<b>717</b>	<b>711</b>	<b>713</b>	<b>2'867</b>	<b>717</b>	<b>709</b>	<b>711</b>		<b>2'137</b>
<b>Total Umsatz Telekomdienste</b>	<b>1'390</b>	<b>1'376</b>	<b>1'371</b>	<b>1'361</b>	<b>5'498</b>	<b>1'365</b>	<b>1'357</b>	<b>1'369</b>		<b>4'091</b>
Lösungsgeschäft	273	274	274	290	1'111	297	292	288		877
Handelswaren	211	174	179	208	772	214	178	197		589
Wholesale	169	156	163	156	644	144	146	161		451
Übrige Umsätze	24	31	45	52	152	35	34	29		98
<b>Total Umsatz mit externen Kunden</b>	<b>2'067</b>	<b>2'011</b>	<b>2'032</b>	<b>2'067</b>	<b>8'177</b>	<b>2'055</b>	<b>2'007</b>	<b>2'044</b>		<b>6'106</b>
Residential Customers	1'134	1'108	1'134	1'153	4'529	1'127	1'104	1'126		3'357
Business Customers	759	741	730	752	2'982	779	753	753		2'285
Wholesale	169	156	163	156	644	144	146	161		451
Infrastructure & Support Functions	5	6	5	6	22	5	4	4		13
<b>Total Umsatz mit externen Kunden</b>	<b>2'067</b>	<b>2'011</b>	<b>2'032</b>	<b>2'067</b>	<b>8'177</b>	<b>2'055</b>	<b>2'007</b>	<b>2'044</b>		<b>6'106</b>
<b>Segmentergebnis vor Abschreibungen (EBITDA)</b>										
Residential Customers	728	736	758	694	2'916	745	729	756		2'230
Business Customers	360	348	349	318	1'375	353	340	361		1'054
Wholesale	89	75	56	78	298	81	75	54		210
Infrastructure & Support Functions	(261)	(278)	(283)	(315)	(1'137)	(249)	(327)	(254)		(830)
Intersegment-Elimination	–	–	(1)	2	1	–	1	–		1
<b>Segmentergebnis (EBITDA)</b>	<b>916</b>	<b>881</b>	<b>879</b>	<b>777</b>	<b>3'453</b>	<b>930</b>	<b>818</b>	<b>917</b>		<b>2'665</b>
Marge in % Nettoumsatz	44,0	43,5	42,9	37,3	41,9	44,9	40,4	44,6		43,3
Leasingaufwand	(58)	(59)	(57)	(58)	(232)	(56)	(55)	(56)		(167)
<b>EBITDA nach Leasingaufwand (EBITDA AL)</b>	<b>858</b>	<b>822</b>	<b>822</b>	<b>719</b>	<b>3'221</b>	<b>874</b>	<b>763</b>	<b>861</b>		<b>2'498</b>
Investitionen	(371)	(382)	(372)	(517)	(1'642)	(364)	(391)	(406)		(1'161)
<b>Operating Free Cash Flow Proxy</b>	<b>487</b>	<b>440</b>	<b>450</b>	<b>202</b>	<b>1'579</b>	<b>510</b>	<b>372</b>	<b>455</b>		<b>1'337</b>
<b>Operationelle Daten in Tsd.</b>										
<b>Anschlüsse</b>										
Residential Customers	1'207	1'188	1'171	1'159	1'159	1'139	1'121	1'103		1'103
Business Customers	284	283	270	265	265	260	248	248		248
<b>Festnetztelefonieanschlüsse</b>	<b>1'491</b>	<b>1'471</b>	<b>1'441</b>	<b>1'424</b>	<b>1'424</b>	<b>1'399</b>	<b>1'369</b>	<b>1'351</b>		<b>1'351</b>
Residential Customers	1'733	1'733	1'736	1'743	1'743	1'736	1'733	1'734		1'734
Business Customers	295	294	294	294	294	294	293	293		293
<b>Breitbandanschlüsse Retail</b>	<b>2'028</b>	<b>2'027</b>	<b>2'030</b>	<b>2'037</b>	<b>2'037</b>	<b>2'030</b>	<b>2'026</b>	<b>2'027</b>		<b>2'027</b>
Residential Customers	1'512	1'513	1'516	1'523	1'523	1'517	1'513	1'508		1'508
Business Customers	69	69	69	69	69	69	69	68		68
<b>TV-Anschlüsse</b>	<b>1'581</b>	<b>1'582</b>	<b>1'585</b>	<b>1'592</b>	<b>1'592</b>	<b>1'586</b>	<b>1'582</b>	<b>1'576</b>		<b>1'576</b>
Postpaid Residential Customers	2'990	3'016	3'063	3'110	3'110	3'136	3'169	3'226		3'226
Postpaid Business Customers	1'863	1'856	1'859	1'870	1'870	1'879	1'883	1'874		1'874
<b>Mobilfunkanschlüsse Postpaid</b>	<b>4'853</b>	<b>4'872</b>	<b>4'922</b>	<b>4'980</b>	<b>4'980</b>	<b>5'015</b>	<b>5'052</b>	<b>5'100</b>		<b>5'100</b>
Prepaid Residential Customers	1'324	1'297	1'268	1'197	1'197	1'136	1'105	1'066		1'066
<b>Mobilfunkanschlüsse</b>	<b>6'177</b>	<b>6'169</b>	<b>6'190</b>	<b>6'177</b>	<b>6'177</b>	<b>6'151</b>	<b>6'157</b>	<b>6'166</b>		<b>6'166</b>
RGU Residential Customers	8'766	8'747	8'754	8'732	8'732	8'664	8'641	8'637		8'637
RGU Business Customers	2'511	2'502	2'492	2'498	2'498	2'502	2'493	2'483		2'483
<b>Umsatz generierende Einheiten (RGU)</b>	<b>11'277</b>	<b>11'249</b>	<b>11'246</b>	<b>11'230</b>	<b>11'230</b>	<b>11'166</b>	<b>11'134</b>	<b>11'120</b>		<b>11'120</b>
Anschlüsse Wholesale	677	689	692	698	698	703	692	691		691

## Zukunftsbezogene Aussagen

Der Zwischenbericht erscheint in Deutsch und Englisch. Die deutsche Version ist verbindlich.

Dieser Zwischenbericht enthält zukunftsgerichtete Aussagen. In diesem Zwischenbericht können solche zukunftsgerichteten Aussagen insbesondere Aussagen im Zusammenhang mit unserer Finanzlage, den Betriebs- und Geschäftsergebnissen sowie bestimmten strategischen Plänen und Zielen beinhalten.

Da diese zukunftsgerichteten Aussagen Risiken und Unsicherheiten unterliegen, können die tatsächlichen künftigen Ergebnisse wesentlich von jenen abweichen, die in den Aussagen zum Ausdruck gebracht oder impliziert wurden. Viele dieser Risiken und Unsicherheiten beziehen sich auf Faktoren, die sich der Kontrolle und Einschätzung von Swisscom entziehen, wie z. B. künftige Marktbedingungen, Währungsschwankungen, das Verhalten anderer Marktteilnehmer, Massnahmen staatlicher Regulierungsbehörden und andere Risikofaktoren, wie sie in früheren und künftigen Anmeldungen und Berichten von Swisscom und Fastweb angegeben sind, insbesondere bei der amerikanischen Börsenaufsicht Securities and Exchange Commission eingereichten Anmeldungen und Berichten sowie in früheren und künftigen Anmeldungen, Presseerklärungen, Berichten und sonstigen Informationen, die auf den Webseiten der Konzerngesellschaften von Swisscom veröffentlicht werden.

Den Lesern wird empfohlen, sich nicht unverhältnismässig auf die zukunftsgerichteten Aussagen zu verlassen, die nur zum Zeitpunkt der hier gemachten Aussagen Gültigkeit haben.

Swisscom hat weder die Absicht noch eine Verpflichtung, zukunftsgerichtete Aussagen zu aktualisieren oder zu revidieren, sei es infolge neuer Informationen, künftiger Ereignisse oder sonstiger Faktoren.