



# 2024

---

**Zwischenbericht**  
Januar–März

---

**swisscom**

# Schlüsselkennzahlen

In Mio. CHF bzw. wie angemerkt	31.03.2024	31.03.2023	Veränderung	
<b>Umsatz und Ergebnisse<sup>1</sup></b>				
Umsatz	2'703	2'747	-1,6%	
Betriebsergebnis vor Abschreibungen (EBITDA)	1'155	1'164	-0,8%	
EBITDA in % Umsatz	42,7	42,4		
EBITDA nach Leasingaufwand (EBITDAaL)	1'083	1'091	-0,7%	
Betriebsergebnis (EBIT)	568	573	-0,9%	
Reingewinn	455	442	2,9%	
Gewinn pro Aktie	8,78	8,53	2,9%	
<b>Bilanz und Geldflüsse<sup>1</sup></b>				
Eigenkapital	12'190	11'695	4,2%	
Eigenkapitalquote	47,6	46,1		
Investitionen	594	545	9,0%	
Operating Free Cash Flow	489	546	-10,4%	
Free Cash Flow	198	209	-5,3%	
Nettoverschuldung	6'941	7'171	-3,2%	
<b>Operationelle Daten</b>				
Festnetztelefonieanschlüsse Schweiz	in Tsd.	1'203	1'292	-6,9%
Breitbandanschlüsse Retail Schweiz	in Tsd.	1'991	2'017	-1,3%
TV-Anschlüsse Schweiz	in Tsd.	1'526	1'558	-2,1%
Mobilfunkanschlüsse Schweiz	in Tsd.	6'269	6'235	0,5%
Anschlüsse Wholesale Schweiz	in Tsd.	704	688	2,3%
Breitbandanschlüsse Retail Italien	in Tsd.	2'582	2'662	-3,0%
Breitbandanschlüsse Wholesale Italien	in Tsd.	720	498	44,6%
Mobilfunkanschlüsse Italien	in Tsd.	3'611	3'231	11,8%
<b>Swisscom Aktie</b>				
Anzahl ausgegebener Aktien	in Tsd.	51'802	51'802	-%
Börsenkapitalisierung		27'351	30'211	-9,5%
Börsenkurs am Bilanzstichtag	CHF	528,00	583,20	-9,5%
<b>Mitarbeitende</b>				
Personalbestand in Vollzeitstellen	Anzahl	19'947	19'252	3,6%
Durchschnittlicher Personalbestand in Vollzeitstellen	Anzahl	19'865	19'219	3,4%

<sup>1</sup> Swisscom verwendet unterschiedliche alternative Performancekennzahlen. Die Definitionen sowie die Überleitung auf die Werte nach IFRS sind im Zwischenbericht auf den Seiten 23 und 24 dargestellt.

# Geschäftsentwicklung

## Zusammenfassung

Der Konzernumsatz ist gegenüber dem Vorjahr um 1,6% auf CHF 2'703 Mio. gesunken. Das Betriebsergebnis vor Abschreibungen (EBITDA) nahm um 0,8% auf CHF 1'155 Mio. ab. Die ausgewiesene Umsatz- und EBITDA-Entwicklung wird aufgrund des wesentlichen Anteils der italienischen Tochtergesellschaft Fastweb durch die Kursentwicklung des Euro (EUR) beeinflusst. Der EUR-Durchschnittskurs sank im ersten Quartal 2024 gegenüber dem Vorjahresquartal um 4,7%. Dies führte zu negativen Währungsumrechnungseffekten beim Konzernumsatz von CHF 31 Mio. und beim EBITDA von CHF 9 Mio. Auf Basis eines konstanten EUR-Umrechnungskurses sank der Umsatz im ersten Quartal 2024 um 0,5% oder CHF 13 Mio. Der Umsatz von Swisscom Schweiz sank um 2,5%. Fastweb erzielte eine Umsatzsteigerung von 5,6% (in EUR).

Die EBITDA-Entwicklung wurde neben der Währung auch durch Sondereffekte aus Rechtsverfahren von CHF 24 Mio. positiv beeinflusst. Demgegenüber sind EBITDA-wirksame Sonderkosten von CHF 6 Mio. in Zusammenhang mit der Vorbereitung der Übernahme von Vodafone Italia angefallen. Ohne diese Sondereffekte und mit einem konstanten EUR-Umrechnungskurs resultierte ein EBITDA-Rückgang von CHF 18 Mio. (-1,5%). Von diesem Rückgang entfallen CHF 19 Mio. (-2,0%) auf Swisscom Schweiz. Fastweb hingegen verzeichnete einen Anstieg um EUR 4 Mio. (+2,1%). Der konsolidierte Reingewinn stieg gegenüber dem Vorjahr um 2,9% auf CHF 455 Mio. Dem tieferen Betriebsergebnis stand eine Verbesserung des Finanzergebnisses gegenüber.

Die Investitionen des Konzerns stiegen gegenüber dem Vorjahr um 9,0% auf CHF 594 Mio. Im Schweizer Kerngeschäft nahmen die Investitionen um 12,9% und bei Fastweb um 2,6% (in EUR) zu. Der Operating Free Cash Flow sank gegenüber dem Vorjahr um CHF 57 Mio. oder 10,4% auf CHF 489 Mio., was die Folge des tieferen EBITDA und der gestiegenen Investitionen ist. Der Free Cash Flow blieb mit CHF 198 Mio. (CHF -11 Mio.) nur leicht unter dem Vorjahreswert. Die bessere Entwicklung des Nettoumlaufvermögens und tiefere Ertragssteuerzahlungen haben den Rückgang des Operating Free Cash Flow mehrheitlich kompensiert. Die Abnahme der Ertragssteuerzahlungen um CHF 35 Mio. auf CHF 30 Mio. ist auf zeitlich unterschiedliche Zahlungsfälligkeiten zurückzuführen. Die Nettoverschuldung nahm innert Jahresfrist um 3,2% auf CHF 6'941 Mio. ab. Die Zahl der Mitarbeitenden von Swisscom stieg um 3,6% auf 19'947 Vollzeitstellen. In der Schweiz erhöhte sich der Personalbestand als Folge von Unternehmenserwerben um 2,2% auf 16'105 Vollzeitstellen.

Der finanzielle Ausblick für das Geschäftsjahr 2024 bleibt unverändert. Swisscom erwartet einen Umsatz von rund CHF 11,0 Mrd., einen EBITDA von CHF 4,5 bis 4,6 Mrd. sowie Investitionen von rund CHF 2,3 Mrd. Bei Erreichen der Ziele plant Swisscom, der Generalversammlung 2025 für das Geschäftsjahr 2024 eine unveränderte, attraktive Dividende von CHF 22 pro Aktie vorzuschlagen.

## Entwicklung der Segmente

In Mio. CHF	31.03.2024	31.03.2023	Veränderung
<b>Umsatz<sup>1</sup></b>			
Residential Customers	1'078	1'137	-5,2%
Business Customers	773	768	0,7%
Wholesale	136	134	1,5%
Infrastructure & Support Functions	19	19	-%
Intersegment-Elimination	(13)	(13)	-%
<b>Swisscom Schweiz</b>	<b>1'993</b>	<b>2'045</b>	<b>-2,5%</b>
Fastweb	623	619	0,6%
Übrige operative Segmente	252	240	5,0%
Intersegment-Elimination	(165)	(157)	5,1%
<b>Total Umsatz</b>	<b>2'703</b>	<b>2'747</b>	<b>-1,6%</b>
<b>Betriebsergebnis vor Abschreibungen (EBITDA)<sup>1</sup></b>			
Residential Customers	748	754	-0,8%
Business Customers	325	342	-5,0%
Wholesale	93	80	16,3%
Infrastructure & Support Functions	(221)	(232)	-4,7%
Intersegment-Elimination	(1)	1	
<b>Swisscom Schweiz</b>	<b>944</b>	<b>945</b>	<b>-0,1%</b>
Fastweb	182	187	-2,7%
Übrige operative Segmente	33	32	3,1%
Überleitung Vorsorgeaufwand <sup>2</sup>	4	9	-55,6%
Intersegment-Elimination	(8)	(9)	-11,1%
<b>Total EBITDA</b>	<b>1'155</b>	<b>1'164</b>	<b>-0,8%</b>

1 Swisscom hat per 1. Januar 2024 Anpassungen in der finanziellen Führung vorgenommen und die Vorjahreszahlen entsprechend angepasst. Weitere Informationen siehe Erläuterung 2 im Anhang zum Zwischenabschluss.

2 Im operativen Ergebnis der Segmente sind als Vorsorgeaufwand die ordentlichen Arbeitgeberbeiträge enthalten. Die Differenz zum Vorsorgeaufwand nach IAS 19 wird als Überleitungsposition ausgewiesen.

Die Berichterstattung erfolgt nach den operativen Geschäftsbereichen Swisscom Schweiz und Fastweb. Die weiteren Geschäftsbereiche werden im Sammelsegment Übrige operative Segmente zusammengefasst. Swisscom Schweiz besteht aus den Kundensegmenten Residential Customers, Business Customers und Wholesale sowie dem Bereich Infrastructure & Support Functions. Fastweb ist eine Telekommunikationsanbieterin für Privat- und Geschäftskunden in Italien. Die Übrigen operativen Segmente beinhalten vor allem die Swisscom Directories AG (localsearch), die Swisscom Broadcast AG (Rundfunksendeanlagen) und die cablex AG (Netzbau und Unterhalt).

Für ihre Leistungen verrechnet der Geschäftsbereich Infrastructure & Support Functions keine Netzkosten und keine Management Fees an andere Segmente. Die übrigen Leistungen zwischen den Segmenten werden zu Marktpreisen verrechnet. Die Netzkosten in der Schweiz werden über das Segment Infrastructure & Support Functions geplant, überwacht und gesteuert. Dieser Geschäftsbereich wird als Cost Center geführt. Deshalb werden dem Segment Infrastructure & Support Functions in der Segmentberichterstattung mit Ausnahme von Vermietung und Verwaltung von Gebäuden und Fahrzeugen keine Umsätze gutgeschrieben. Die Ergebnisse der Segmente Residential Customers, Business Customers sowie Wholesale entsprechen einem Deckungsbeitrag vor Netzkosten.

## Swisscom Schweiz

In Mio. CHF bzw. wie angemerkt	31.03.2024	31.03.2023	Veränderung
<b>Umsatz und Betriebsergebnis vor Abschreibungen (EBITDA)</b>			
Telekomdienste	1'324	1'354	-2,2%
IT-Dienste	297	283	4,9%
Handelswaren	187	217	-13,8%
Wholesale	134	131	2,3%
Übrige Umsätze	35	45	-22,2%
<b>Externer Umsatz</b>	<b>1'977</b>	<b>2'030</b>	<b>-2,6%</b>
Intersegment-Umsatz	16	15	6,7%
<b>Umsatz</b>	<b>1'993</b>	<b>2'045</b>	<b>-2,5%</b>
Direkte Kosten	(380)	(423)	-10,2%
Indirekte Kosten	(669)	(677)	-1,2%
<b>Betriebsaufwand</b>	<b>(1'049)</b>	<b>(1'100)</b>	<b>-4,6%</b>
<b>EBITDA</b>	<b>944</b>	<b>945</b>	<b>-0,1%</b>
Marge in % Umsatz	47,4	46,2	
<b>Operating Free Cash Flow</b>			
EBITDA	944	945	-0,1%
Leasingaufwand	(58)	(56)	3,6%
<b>EBITDA nach Leasingaufwand (EBITDAaL)</b>	<b>886</b>	<b>889</b>	<b>-0,3%</b>
Investitionen	(445)	(394)	12,9%
<b>Operating Free Cash Flow</b>	<b>441</b>	<b>495</b>	<b>-10,9%</b>
<b>Operationelle Daten in Tsd. und Personalbestand in Vollzeitstellen</b>			
Festnetztelefonieanschlüsse	1'203	1'292	-6,9%
Breitbandanschlüsse Retail	1'991	2'017	-1,3%
TV-Anschlüsse	1'526	1'558	-2,1%
Mobilfunkanschlüsse	6'269	6'235	0,5%
Anschlüsse Wholesale	704	688	2,3%
Personalbestand	13'389	12'848	4,2%

Der Umsatz von Swisscom Schweiz hat um 2,5% oder CHF 52 Mio. auf CHF 1'993 Mio. abgenommen. Der Umsatz aus Telekomdiensten reduzierte sich um 2,2% oder CHF 30 Mio. auf CHF 1'324 Mio. Vom Rückgang entfallen CHF 17 Mio. (-1,8%) auf das Segment Residential Customers und CHF 13 Mio. (-3,3%) auf das Segment Business Customers. Der Umsatz mit Handelswaren sank um CHF 30 Mio. oder 13,8% auf CHF 187 Mio., zurückzuführen auf die tiefere Anzahl von abgesetzten Smartphones. Hingegen stieg der Umsatz aus IT-Diensten um 4,9% auf CHF 297 Mio. Vor dem Hintergrund eines intensiven Marktumfeldes reduzierte sich die Anzahl Anschlüsse für Breitband (-1,3%) und für TV (-2,1%), während die Anzahl der Anschlüsse für Mobilfunk leicht zugenommen hat (+0,5%). Im Mobilfunk hat sich die Kundenstruktur durch eine Zunahme der Postpaid-Anschlüsse (+126 Tsd.) und eine ähnlich hohe Abnahme der Prepaid-Anschlüsse (-92 Tsd.) verändert. Der Anteil der Zweit- und Drittmarken stieg im Segment Residential Customers von 29% auf 32%. Die Anzahl der Anschlüsse für die Festnetztelefonie (-6,9%) sank aufgrund der Substitution durch den Mobilfunk.

Der Betriebsaufwand hat um 4,6% oder CHF 51 Mio. abgenommen. Die direkten Kosten reduzieren sich um CHF 43 Mio. oder 10,2%. Die Kosten für den Einkauf von Handelswaren und für die Kundenakquisition und Kundenbindung gingen zurück. Die indirekten Kosten sanken um CHF 8 Mio. (-1,2%), ohne Sondereffekte stiegen sie um CHF 10 Mio. Im Bereich Telekommunikation wurden durch Effizienzsteigerungen Kosteneinsparungen von CHF 8 Mio. realisiert. Dagegen nahmen im Bereich IT-Dienste die indirekten Kosten um CHF 18 Mio. zu. Der Personalbestand stieg innert Jahresfrist als Folge von Unternehmenserwerben um 4,2% auf 13'389 Vollzeitstellen. Das Betriebsergebnis vor Abschreibungen (EBITDA) ist mit CHF 944 Mio. nahezu stabil geblieben (-0,1%). Bereinigt um Sondereffekte sank der EBITDA um 2,0%. Die Kostensparmassnahmen haben den Umsatzrückgang bei den Telekomdiensten zum Teil kompensiert. Die Investitionen stiegen um 12,9% oder CHF 51 Mio. auf CHF 445 Mio. vor allem aufgrund der Beschleunigung beim Ausbau des Anschlussnetzes mit Glasfasern und höheren Investitionen in das Mobilfunknetz. Bis Ende 2025 will Swisscom die Glasfaserabdeckung (FTTH) auf rund 57% erhöhen, bis Ende 2030 soll sie 75–80% betragen.

## Fastweb

In Mio. EUR bzw. wie angemerkt	31.03.2024	31.03.2023	Veränderung
<b>Umsatz und Betriebsergebnis vor Abschreibung (EBITDA)</b>			
Privatkunden	288	289	–0,3%
Geschäftskunden	284	261	8,8%
Wholesale	84	71	18,3%
<b>Externer Umsatz</b>	<b>656</b>	<b>621</b>	<b>5,6%</b>
Intersegment-Umsatz	2	2	–%
<b>Umsatz</b>	<b>658</b>	<b>623</b>	<b>5,6%</b>
Betriebsaufwand	(466)	(435)	7,1%
<b>EBITDA</b>	<b>192</b>	<b>188</b>	<b>2,1%</b>
Marge in % Umsatz	29,2	30,2	
<b>Operating Free Cash Flow</b>			
EBITDA	192	188	2,1%
Leasingaufwand	(13)	(13)	–%
<b>EBITDA nach Leasingaufwand (EBITDAaL)</b>	<b>179</b>	<b>175</b>	<b>2,3%</b>
Investitionen	(157)	(153)	2,6%
<b>Operating Free Cash Flow</b>	<b>22</b>	<b>22</b>	<b>–%</b>
<b>Operationelle Daten in Tsd. und Personalbestand in Vollzeitstellen</b>			
Breitbandanschlüsse Retail	2'582	2'662	–3,0%
Breitbandanschlüsse Wholesale	720	498	44,6%
Mobilfunkanschlüsse	3'611	3'231	11,8%
Personalbestand	3'225	3'087	4,5%

Der Umsatz von Fastweb stieg gegenüber dem Vorjahr um 5,6% oder EUR 35 Mio. auf EUR 658 Mio. Die Wettbewerbsdynamik blieb weiterhin hoch. Die Kundenbasis im Festnetzbereich (Retail und Wholesale) stieg gesamtartig um 4,5% auf 3,30 Mio. Während diese im Retailbereich wegen des herausfordernden Marktumfelds um 3,0% auf 2,58 Mio. sank, stieg die Anzahl der Ultrabreitbandanschlüsse, die Fastweb anderen Betreibern zur Verfügung stellt (Wholesale-Geschäft), auf 720 Tsd. (+44,6%). Bei den Retailkunden nahm der Anteil der Ultrabreitbandanschlüsse um 3 Prozentpunkte auf 90% zu. Die Anzahl Mobilfunkanschlüsse erhöhte sich um 380 Tsd. (+11,8%) auf 3,61 Mio. Gebündelte Angebote spielen weiterhin eine wichtige Rolle. Von den Breitbandkunden nutzten 43% ein Bündelangebot aus Festnetz und Mobilfunk. Der Umsatz mit Privatkunden lag mit EUR 288 Mio. nahezu auf dem Niveau des Vorjahres (–0,3%). Die Abnahme des Umsatzes im Festnetzbereich konnte durch eine Zunahme im Mobilfunkbereich als Folge der höheren Kundenbasis kompensiert werden. Der Umsatz mit Geschäftskunden stieg um 8,8% oder EUR 23 Mio. auf EUR 284 Mio., getrieben durch den höheren Umsatz aus IT-Diensten. Der Umsatz im Wholesale-Geschäft nahm als Folge des höheren Kundenbestands um 18,3% oder EUR 13 Mio. auf EUR 84 Mio. zu.

Der Betriebsaufwand erhöhte sich um EUR 31 Mio. (+7,1%). Das Betriebsergebnis vor Abschreibungen (EBITDA) stieg getrieben durch das Umsatzwachstum um EUR 4 Mio. (+2,1%). Die Investitionen nahmen aufgrund höherer kundengetriebener Investitionen um 2,6% auf EUR 157 Mio. zu. Der Personalbestand wuchs als Folge der Anstellung externer Mitarbeiter sowie des wachstumsbedingt erhöhten Ressourcenbedarfs um 4,5% oder 138 Vollzeitstellen auf 3'225 Vollzeitstellen.

## Übrige operative Segmente

In Mio. CHF bzw. wie angemerkt	31.03.2024	31.03.2023	Veränderung
<b>Umsatz und Betriebsergebnis vor Abschreibung (EBITDA)</b>			
Externer Umsatz	104	99	5,1%
Intersegment-Umsatz	148	141	5,0%
<b>Umsatz</b>	<b>252</b>	<b>240</b>	<b>5,0%</b>
Betriebsaufwand	(219)	(208)	5,3%
<b>EBITDA</b>	<b>33</b>	<b>32</b>	<b>3,1%</b>
Marge in % Umsatz	13,1	13,3	
<b>Operating Free Cash Flow</b>			
EBITDA	33	32	3,1%
Leasingaufwand	(3)	(2)	50,0%
<b>EBITDA nach Leasingaufwand (EBITDAaL)</b>	<b>30</b>	<b>30</b>	<b>–%</b>
Investitionen	(8)	(8)	–%
<b>Operating Free Cash Flow</b>	<b>22</b>	<b>22</b>	<b>–%</b>
<b>Personalbestand in Vollzeitstellen</b>			
Personalbestand	3'333	3'317	0,5%

Der Umsatz der Übrigen operativen Segmente stieg gegenüber dem Vorjahr um 5,0% oder CHF 12 Mio. auf CHF 252 Mio. vor allem als Folge höherer Umsätze für Bauleistungen von calex. Das Betriebsergebnis vor Abschreibungen (EBITDA) erhöhte sich um 3,1% oder CHF 1 Mio. auf CHF 33 Mio. Die Ergebnismarge verringerte sich geringfügig auf 13,1% (Vorjahr 13,3%). Der Personalbestand lag mit 3'333 Vollzeitstellen nahezu auf dem Niveau des Vorjahres (+0,5%).

## Abschreibungen und nicht operative Ergebnisse

In Mio. CHF bzw. wie angemerkt	31.03.2024	31.03.2023	Veränderung
<b>Betriebsergebnis vor Abschreibungen (EBITDA)</b>	<b>1'155</b>	<b>1'164</b>	<b>–0,8%</b>
Abschreibungen von Sachanlagen und immateriellen Vermögenswerten	(522)	(525)	–0,6%
Abschreibungen von Nutzungsrechten	(65)	(66)	–1,5%
<b>Betriebsergebnis (EBIT)</b>	<b>568</b>	<b>573</b>	<b>–0,9%</b>
Nettozinsaufwand auf finanziellen Vermögenswerten und Verbindlichkeiten	(15)	(14)	7,1%
Zinsaufwand auf Leasingverbindlichkeiten	(12)	(12)	–%
Übriges Finanzergebnis	13	(4)	
Ergebnis von Equity-bilanzierten Beteiligungen	–	–	–%
<b>Gewinn vor Ertragssteuern</b>	<b>554</b>	<b>543</b>	<b>2,0%</b>
Ertragssteueraufwand	(99)	(101)	–2,0%
<b>Reingewinn</b>	<b>455</b>	<b>442</b>	<b>2,9%</b>
Anteil Aktionäre der Swisscom AG am Reingewinn	455	442	2,9%
Anteil nicht beherrschende Anteile am Reingewinn	–	–	–%
Gewinn pro Aktie (in CHF)	8,78	8,53	2,9%

Der Reingewinn ist mit CHF 455 Mio. um 2,9% oder CHF 13 Mio. gestiegen. Dem tieferen Betriebsergebnis (CHF –5 Mio.) standen eine Verbesserung des Finanzergebnisses (CHF +16 Mio.) sowie ein tieferer Ertragssteueraufwand (CHF +2 Mio.) gegenüber. Der Ertragssteueraufwand betrug CHF 99 Mio. (Vorjahr CHF 101 Mio.), was einem effektiven Ertragssteuersatz von 17,9% (Vorjahr 18,6%) entspricht.

## Geldflüsse

In Mio. CHF	31.03.2024	31.03.2023	Veränderung
Betriebsergebnis vor Abschreibungen (EBITDA)	1'155	1'164	(9)
Leasingaufwand	(72)	(73)	1
<b>EBITDA nach Leasingaufwand (EBITDAaL)</b>	<b>1'083</b>	<b>1'091</b>	<b>(8)</b>
Investitionen	(594)	(545)	(49)
<b>Operating Free Cash Flow</b>	<b>489</b>	<b>546</b>	<b>(57)</b>
Veränderung Nettoumlaufvermögen	(226)	(244)	18
Veränderung Vorsorgeverpflichtung	(2)	(8)	6
Nettozinsszahlungen auf finanziellen Vermögenswerten und Verbindlichkeiten	(10)	(12)	2
Ertragssteuerzahlungen	(30)	(65)	35
Übrige operative Geldflüsse	(23)	(8)	(15)
<b>Free Cash Flow</b>	<b>198</b>	<b>209</b>	<b>(11)</b>
Nettoausgaben für Unternehmenskäufe und -verkäufe	(9)	–	(9)
Übrige Veränderungen <sup>1</sup>	(59)	(6)	(53)
<b>Abahme Nettoverschuldung</b>	<b>130</b>	<b>203</b>	<b>(73)</b>

1 Enthält Währungseffekte, Anpassungen des beizulegenden Zeitwerts und nicht geldwirksame Veränderungen auf Positionen der Nettoverschuldung.

Der Operating Free Cash Flow nahm als Folge höherer Investitionen und eines tieferen EBITDA um CHF 57 Mio. auf CHF 489 Mio. ab. Dies wurde grösstenteils durch die bessere Entwicklung des Nettoumlaufvermögens als auch durch tiefere Ertragssteuerzahlungen kompensiert. Der Free Cash Flow sank in der Folge um CHF 11 Mio. auf CHF 198 Mio. Die Abnahme der Ertragssteuerzahlungen um CHF 35 Mio. auf CHF 30 Mio. ist auf zeitlich unterschiedliche Zahlungsfälligkeiten zurückzuführen.

## Vermögenslage

In Mio. CHF bzw. wie angemerkt	31.03.2024	31.12.2023	Veränderung
Sachanlagen	11'223	11'059	1,5%
Immaterielle Vermögenswerte	1'787	1'737	2,9%
Goodwill	5'203	5'172	0,6%
Nutzungsrechte	2'016	1'972	2,2%
Forderungen aus Lieferungen und Leistungen	2'200	2'143	2,7%
Forderungen aus Finanzierungsleasing-Verhältnissen	125	130	–3,8%
Verbindlichkeiten aus Lieferungen und Leistungen	(1'637)	(1'611)	1,6%
Rückstellungen	(1'232)	(1'263)	–2,5%
Abgegrenzter Gewinn aus Veräusserung und Rückmiete von Liegenschaften	(80)	(81)	–1,2%
Übrige operative Vermögenswerte und Verbindlichkeiten, netto	27	(141)	
<b>Operative Vermögenswerte, netto</b>	<b>19'632</b>	<b>19'117</b>	<b>2,7%</b>
Nettoverschuldung	(6'941)	(7'071)	–1,8%
Personalvorsorgeguthaben und -verpflichtungen, netto	(9)	(10)	–10,0%
Ertragssteuerguthaben und -schulden, netto	(950)	(875)	8,6%
Equity-bilanzierte Beteiligungen und übrige Finanzanlagen	458	461	–0,7%
<b>Eigenkapital</b>	<b>12'190</b>	<b>11'622</b>	<b>4,9%</b>
Eigenkapitalquote (in %)	47,7	47,0	

Der Bestand der operativen Nettovermögenswerte erhöhte sich mit CHF 19,6 Mrd. (+2,7%) gegenüber Ende 2023. Die Zunahme des Eigenkapitals um 4,9% auf CHF 12,2 Mrd. entspricht dem Reingewinn für das erste Quartal 2024. Gegenüber Ende 2023 erhöhte sich die Eigenkapitalquote von 47,0% auf 47,7%. Am 27. März 2024 hat die ordentliche Generalversammlung der Swisscom AG die Zahlung einer unveränderten Dividende von brutto CHF 22 pro Aktie beschlossen. Die Dividendenzahlung von insgesamt CHF 1'140 Mio. erfolgte am 2. April 2024.



## Nettoverschuldung

Die Nettoverschuldung besteht aus den finanziellen Verbindlichkeiten und Leasingverbindlichkeiten abzüglich flüssiger Mittel, kotierter Schuldinstrumente und derivativer Finanzinstrumente.

In Mio. CHF	31.03.2024	31.12.2023	Veränderung
Anlehensobligationen	4'875	4'789	1,8%
Bankdarlehen	268	267	0,4%
Private Platzierungen	322	322	–%
Übrige finanzielle Verbindlichkeiten	276	287	–3,8%
Leasingverbindlichkeiten	1'925	1'915	0,5%
<b>Total Finanzielle Verbindlichkeiten und Leasingverbindlichkeiten</b>	<b>7'666</b>	<b>7'580</b>	<b>1,1%</b>
Flüssige Mittel	(345)	(148)	133,1%
Übrige Finanzanlagen	(380)	(361)	5,3%
<b>Nettoverschuldung</b>	<b>6'941</b>	<b>7'071</b>	<b>–1,8%</b>

Swisscom hat in den vergangenen Jahren die vorteilhaften Bedingungen am Kapitalmarkt genutzt, um die Zins- und Fälligkeitsstruktur der finanziellen Verbindlichkeiten zu optimieren. Per 31. März 2024 betragen die durchschnittlichen Zinskosten der Finanzschulden 1,0%, die durchschnittliche Restlaufzeit 4,9 Jahre und der Anteil fest verzinslicher finanzieller Verbindlichkeiten 92%. Zudem verfügt Swisscom über zwei Kreditlinien in Höhe von insgesamt CHF 2,2 Mrd., die nicht beansprucht sind.

## Ausblick

Kennzahlen bzw. wie angemerkt	2023 berichtet	2024 Ausblick <sup>4</sup>
<b>Umsatz</b>		
<b>Swisscom Konzern</b>	<b>CHF 11'072 Mio. <sup>1</sup></b>	<b>~ CHF 11,0 Mrd.</b>
Schweiz <sup>3</sup>	CHF 8'511 Mio.	~ CHF 8,5 Mrd.
Fastweb	EUR 2'633 Mio.	EUR 2,6–2,7 Mrd.
<b>Betriebsergebnis vor Abschreibungen (EBITDA)</b>		
<b>Swisscom Konzern</b>	<b>CHF 4'622 Mio.</b>	<b>CHF 4,5–4,6 Mrd. <sup>2</sup></b>
Schweiz <sup>3</sup>	CHF 3'846 Mio.	~ CHF 3,7 Mrd.
Fastweb	EUR 798 Mio.	~ EUR 0,9 Mrd.
<b>Investitionen</b>		
<b>Swisscom Konzern</b>	<b>CHF 2'292 Mio.</b>	<b>~ CHF 2,3 Mrd.</b>
Schweiz <sup>3</sup>	CHF 1'686 Mio.	~ CHF 1,7 Mrd.
Fastweb	EUR 623 Mio.	~ EUR 0,6 Mrd.

<sup>1</sup> Angepasst. Weitere Informationen siehe Erläuterung 1 im Anhang zum Zwischenabschluss.

<sup>2</sup> EBITDA nach Leasingaufwand (EBITDAaL) 2023: CHF 4'334 Mio.; Ausblick EBITDAaL 2024: CHF 4,2–4,3 Mrd.

<sup>3</sup> Swisscom ohne Fastweb.

<sup>4</sup> Umrechnungskurs CHF/EUR 0.93 (2023: CHF/EUR 0.973).

Der finanzielle Ausblick für das Geschäftsjahr 2024 bleibt unverändert. Swisscom erwartet einen Umsatz von rund CHF 11,0 Mrd., einen EBITDA von CHF 4,5 bis 4,6 Mrd. sowie Investitionen von rund CHF 2,3 Mrd. Bei Erreichen der Ziele plant Swisscom, der Generalversammlung 2025 für das Geschäftsjahr 2024 eine unveränderte Dividende von CHF 22 pro Aktie vorzuschlagen.

# Konsolidierter Zwischenabschluss

## Konsolidierte Gesamtergebnisrechnung (ungeprüft)

In Mio. CHF, ausgenommen Angaben pro Aktie	Anhang	1.01.–31.03.2024	1.01.–31.03.2023
<b>Erfolgsrechnung</b>			
<b>Umsatz</b>	2	<b>2'703</b>	<b>2'747</b>
Direkte Kosten	3	(685)	(710)
Personalaufwand	3	(703)	(680)
Übriger Betriebsaufwand	3	(362)	(357)
Aktivierete Eigenleistungen und übrige Erträge	3	202	164
<b>Betriebsergebnis vor Abschreibungen</b>		<b>1'155</b>	<b>1'164</b>
Abschreibungen von Sachanlagen und immateriellen Vermögenswerten		(522)	(525)
Abschreibungen von Nutzungsrechten		(65)	(66)
<b>Betriebsergebnis</b>		<b>568</b>	<b>573</b>
Finanzertrag	6	23	8
Finanzaufwand	6	(37)	(38)
Ergebnis von Equity-bilanzierten Beteiligungen		–	–
<b>Ergebnis vor Ertragssteuern</b>		<b>554</b>	<b>543</b>
Ertragssteueraufwand		(99)	(101)
<b>Reingewinn</b>		<b>455</b>	<b>442</b>
<b>Sonstiges Gesamtergebnis</b>			
Versicherungsmathematische Gewinne und Verluste von leistungsorientierten Vorsorgeplänen		(2)	(7)
Veränderung beizulegender Zeitwert von Eigenkapitalinstrumenten		(11)	62
<b>Nicht in die Erfolgsrechnung rezyklierbare Posten</b>		<b>(13)</b>	<b>55</b>
Währungsumrechnung von ausländischen Konzerngesellschaften		107	24
Veränderung von Cash Flow Hedges		12	3
<b>In die Erfolgsrechnung rezyklierbare Posten</b>		<b>119</b>	<b>27</b>
<b>Sonstiges Gesamtergebnis</b>		<b>106</b>	<b>82</b>
<b>Gesamtergebnis</b>			
Reingewinn		455	442
Sonstiges Gesamtergebnis		106	82
<b>Gesamtergebnis</b>		<b>561</b>	<b>524</b>
<b>Anteile am Reingewinn und Gesamtergebnis</b>			
Aktionäre der Swisscom AG		455	442
Nicht beherrschende Anteile		–	–
<b>Reingewinn</b>		<b>455</b>	<b>442</b>
Aktionäre der Swisscom AG		561	524
Nicht beherrschende Anteile		–	–
<b>Gesamtergebnis</b>		<b>561</b>	<b>524</b>
<b>Gewinn pro Aktie</b>			
<b>Gewinn und verwässerter Gewinn pro Aktie (in CHF)</b>		<b>8,78</b>	<b>8,53</b>

## Konsolidierte Bilanz (ungeprüft)

In Mio. CHF	Anhang	31.03.2024	31.12.2023
<b>Vermögenswerte</b>			
Flüssige Mittel		345	148
Forderungen aus Lieferungen und Leistungen	7	2'200	2'143
Forderungen aus Finanzierungsleasing-Verhältnissen		39	46
Übrige operative Vermögenswerte	7	1'593	1'323
Übrige finanzielle Vermögenswerte		60	50
Laufende Ertragssteuerguthaben		3	1
Zur Veräusserung gehaltene langfristige Vermögenswerte		–	7
<b>Total Kurzfristige Vermögenswerte</b>		<b>4'240</b>	<b>3'718</b>
Sachanlagen		11'223	11'059
Immaterielle Vermögenswerte		1'787	1'737
Goodwill		5'203	5'172
Nutzungsrechte		2'016	1'972
Equity-bilanzierte Beteiligungen		28	27
Forderungen aus Finanzierungsleasing-Verhältnissen		86	84
Übrige finanzielle Vermögenswerte		750	745
Personalvorsorgeguthaben		11	11
Latente Ertragssteuerguthaben		222	225
<b>Total Langfristige Vermögenswerte</b>		<b>21'326</b>	<b>21'032</b>
<b>Total Vermögenswerte</b>		<b>25'566</b>	<b>24'750</b>
<b>Verbindlichkeiten und Eigenkapital</b>			
Finanzielle Verbindlichkeiten	5	706	718
Leasingverbindlichkeiten		229	227
Verbindlichkeiten aus Lieferungen und Leistungen	7	1'637	1'611
Übrige operative Verbindlichkeiten	7	1'566	1'471
Rückstellungen	8	110	115
Laufende Ertragssteuerschulden		271	203
<b>Total Kurzfristige Verbindlichkeiten</b>		<b>4'519</b>	<b>4'345</b>
Finanzielle Verbindlichkeiten	5	5'035	4'947
Leasingverbindlichkeiten		1'696	1'688
Personalvorsorgeverpflichtungen		20	21
Rückstellungen	8	1'122	1'148
Abgegrenzter Gewinn aus Veräusserung und Rückmiete von Liegenschaften		80	81
Latente Ertragssteuerschulden		904	898
<b>Total Langfristige Verbindlichkeiten</b>		<b>8'857</b>	<b>8'783</b>
<b>Total Verbindlichkeiten</b>		<b>13'376</b>	<b>13'128</b>
Aktienkapital		52	52
Kapitalreserven		136	136
Gewinnreserven		13'971	13'529
Währungsumrechnungsdifferenzen		(1'979)	(2'086)
Absicherungsreserven		–	(12)
<b>Eigenkapital der Aktionäre der Swisscom AG</b>		<b>12'180</b>	<b>11'619</b>
Nicht beherrschende Anteile		10	3
<b>Total Eigenkapital</b>		<b>12'190</b>	<b>11'622</b>
<b>Total Verbindlichkeiten und Eigenkapital</b>		<b>25'566</b>	<b>24'750</b>

## Konsolidierte Geldflussrechnung (ungeprüft)

In Mio. CHF	Anhang	1.01.–31.03.2024	1.01.–31.03.2023
Reingewinn		455	442
Ertragssteueraufwand		99	101
Ergebnis von Equity-bilanzierten Beteiligungen		–	–
Finanzertrag	6	(23)	(8)
Finanzaufwand	6	37	38
Abschreibungen von Sachanlagen und immateriellen Vermögenswerten		522	525
Abschreibungen von Nutzungsrechten		65	66
Gewinn aus Abgang von Sachanlagen		(2)	(1)
Umsatz aus Finanzierungsleasing-Verhältnissen		(15)	(19)
Einnahmen aus Finanzierungsleasing-Verhältnissen		23	42
Veränderung abgegrenzter Gewinn aus Veräusserung und Rückmiete von Liegenschaften		(1)	(1)
Veränderung operative Vermögenswerte und Verbindlichkeiten	7	(198)	(228)
Veränderung Rückstellungen		(27)	(15)
Veränderung Personalvorsorgeverpflichtungen		(2)	(8)
Erhaltene Zinszahlungen		2	1
Geleistete Zinszahlungen auf finanziellen Verbindlichkeiten		(12)	(13)
Geleistete Zinszahlungen auf Leasingverbindlichkeiten		(12)	(12)
Ertragssteuerzahlungen		(30)	(65)
<b>Geldzufluss aus Geschäftstätigkeit</b>		<b>881</b>	<b>845</b>
Erwerb von Sachanlagen und immateriellen Vermögenswerten		(590)	(541)
Verkauf von Sachanlagen und immateriellen Vermögenswerten		3	3
Erwerb von Tochtergesellschaften abzüglich erworbener flüssiger Mittel		(9)	(2)
Verkauf von Tochtergesellschaften abzüglich erworbener flüssiger Mittel		–	3
Ausgaben von Equity-bilanzierte Beteiligungen		–	(1)
Ausgaben für übrige finanzielle Vermögenswerte		(1)	(2)
Einnahmen aus übrigen finanziellen Vermögenswerten		12	11
Übrige Geldflüsse aus Investitionstätigkeit		–	(1)
<b>Geldabfluss aus Investitionstätigkeit</b>		<b>(585)</b>	<b>(530)</b>
Aufnahme von finanziellen Verbindlichkeiten	5	5	208
Rückzahlung von finanziellen Verbindlichkeiten	5	(12)	(36)
Rückzahlung von Leasingverbindlichkeiten		(96)	(98)
Übrige Geldflüsse aus Finanzierungstätigkeit		(2)	1
<b>(Geldabfluss) Geldzufluss aus Finanzierungstätigkeit</b>		<b>(105)</b>	<b>75</b>
<b>Nettozunahme flüssiger Mittel</b>		<b>191</b>	<b>390</b>
Flüssige Mittel am 1. Januar		148	121
Währungsumrechnung auf flüssigen Mitteln		6	2
<b>Flüssige Mittel Ende Rechnungsperiode</b>		<b>345</b>	<b>513</b>

## Konsolidierte Eigenkapitalveränderungsrechnung (ungeprüft)

In Mio. CHF	Aktien- kapital	Kapital- reserven	Gewinn- reserven	Währungs- umrechnungs- differenzen	Ab- sicherungs- reserven	Eigenkapital Aktionäre Swisscom	Nicht be- herrschende Anteile	Total Eigen- kapital
<b>Bestand am 1. Januar 2023</b>	<b>52</b>	<b>136</b>	<b>12'942</b>	<b>(1'960)</b>	<b>(2)</b>	<b>11'168</b>	<b>3</b>	<b>11'171</b>
Reingewinn	–	–	442	–	–	442	–	442
Sonstiges Gesamtergebnis	–	–	55	24	3	82	–	82
<b>Gesamtergebnis</b>	<b>–</b>	<b>–</b>	<b>497</b>	<b>24</b>	<b>3</b>	<b>524</b>	<b>–</b>	<b>524</b>
Übrige Veränderungen	–	–	–	–	–	–	–	–
<b>Bestand am 31. März 2023</b>	<b>52</b>	<b>136</b>	<b>13'439</b>	<b>(1'936)</b>	<b>1</b>	<b>11'692</b>	<b>3</b>	<b>11'695</b>
<b>Bestand am 1. Januar 2024</b>	<b>52</b>	<b>136</b>	<b>13'529</b>	<b>(2'086)</b>	<b>(12)</b>	<b>11'619</b>	<b>3</b>	<b>11'622</b>
Reingewinn	–	–	455	–	–	455	–	455
Sonstiges Gesamtergebnis	–	–	(13)	107	12	106	–	106
<b>Gesamtergebnis</b>	<b>–</b>	<b>–</b>	<b>442</b>	<b>107</b>	<b>12</b>	<b>561</b>	<b>–</b>	<b>561</b>
Übrige Veränderungen	–	–	–	–	–	–	7	7
<b>Bestand am 31. März 2024</b>	<b>52</b>	<b>136</b>	<b>13'971</b>	<b>(1'979)</b>	<b>–</b>	<b>12'180</b>	<b>10</b>	<b>12'190</b>

# Anhang zum Zwischenabschluss

## Über diesen Bericht

### Allgemeine Angaben

Der Swisscom Konzern (im Weiteren als Swisscom bezeichnet) bietet Telekommunikationsdienstleistungen an und ist zur Hauptsache in der Schweiz und in Italien tätig. Die ungeprüfte Konzernrechnung per 31. März 2024 umfasst die Swisscom AG als Muttergesellschaft und ihre Tochtergesellschaften. Die Swisscom AG ist eine spezialgesetzliche Aktiengesellschaft nach Schweizer Recht mit Sitz in Ittigen bei Bern. Die Adresse lautet: Swisscom AG, Alte Tiefenaustrasse 6, 3048 Worblaufen. Swisscom ist an der SIX Swiss Exchange kotiert. Die Anzahl ausgegebener Aktien hat unverändert zum Vorjahr 51'801'943 Stück betragen. Die Aktien haben einen Nominalwert von CHF 1 und sind voll liberiert. Jede Aktie berechtigt zu einer Stimme. Mehrheitsaktionärin der Swisscom AG ist die Schweizerische Eidgenossenschaft (Bund). Der Bund muss gemäss geltendem Gesetz die kapital- und stimmenmässige Mehrheit halten. Der Verwaltungsrat von Swisscom hat die Freigabe des vorliegenden konsolidierten Zwischenabschlusses am 1. Mai 2024 genehmigt. Ereignisse nach dem Bilanzstichtag ergaben sich in Zusammenhang mit wettbewerbsrechtlichen Verfahren. Siehe Erläuterung 8.

### Grundlagen der Abschlusserstellung

Der konsolidierte Zwischenabschluss für die drei Monate, die am 31. März 2024 abgeschlossen wurden, wurde in Übereinstimmung mit dem International Accounting Standard «IAS 34 Zwischenberichterstattung» erstellt und sollte in Verbindung mit der für das am 31. Dezember 2023 abgeschlossene Geschäftsjahr erstellten konsolidierten Jahresrechnung gelesen werden. Der konsolidierte Zwischenabschluss wurde in Übereinstimmung mit den in der konsolidierten Jahresrechnung 2023 beschriebenen Grundsätzen der Rechnungslegung sowie den unten beschriebenen Änderungen in den Rechnungslegungsgrundsätzen erstellt.

Die Erstellung des konsolidierten Zwischenabschlusses verlangt vom Management, Einschätzungen und Annahmen zu treffen. Änderungen von Einschätzungen und Annahmen werden in der Berichtsperiode angepasst, in der sich die ursprünglichen Einschätzungen und Annahmen geändert haben.

Swisscom ist in Geschäftsbereichen tätig, in denen die Erbringung von Dienstleistungen keinen bedeutenden saisonalen oder zyklischen Schwankungen innerhalb des Geschäftsjahres unterliegt. Die Ertragssteuern werden basierend auf einer Schätzung des für das Gesamtjahr erwarteten Ertragssteuersatzes berechnet. Für den konsolidierten Zwischenabschluss wurde ein Währungsumrechnungskurs CHF/EUR von 0,977 als Stichtagskurs (31. Dezember 2023 CHF/EUR 0,926) und 0,948 als Durchschnittskurs (Vorjahr CHF/EUR 0,995) verwendet.

## 1 Änderungen in den Rechnungslegungsgrundsätzen

Seit 1. Januar 2024 wendet Swisscom verschiedene Änderungen der bestehenden International Accounting Standards (IFRS) und Interpretationen an, welche keinen wesentlichen Einfluss auf das Ergebnis oder die Finanzlage des Konzerns haben.

Swisscom hat die Klassifizierung und Darstellung der direkten und indirekten Kosten überprüft. Als Folge der Überprüfung wurden vor allem Änderungen in der Klassifizierung der eingekauften Netzleistungen vorgenommen. Diese werden ab 2024 als direkte Kosten ausgewiesen. Bisher wurden diese Kosten in den indirekten Kosten dargestellt. Die Änderung führt zu einer relevanteren und besseren Darstellung des Betriebsaufwands in der Konzernrechnung. Das Vorjahr wurde entsprechend angepasst. Als Folge der Änderung erhöhen sich die direkten Kosten bzw. vermindern sich die indirekten Kosten für das Geschäftsjahr 2023 um je CHF 181 Mio. (1. Quartal 2023: CHF 49 Mio.).

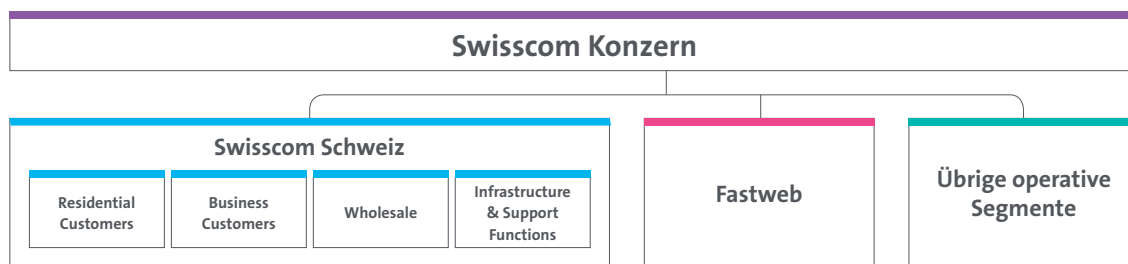
## 2 Segmentinformationen

### Änderungen in der Segmentberichterstattung

Swisscom hat per 1. Januar 2024 innerhalb von Swisscom Schweiz verschiedene Bereiche und zentrale Kosten den Segmenten neu zugeordnet. Zudem wurde der TV-bezogene Geschäftsbereich von Swisscom Broadcast (Übrige operative Segmente) zum Segment Residential Customer von Swisscom Schweiz verschoben. Die Vorjahreszahlen sind wie folgt angepasst:

In Mio. CHF	Berichtet	Anpassung	Angepasst
<b>Umsatz</b>			
<b>Geschäftsjahr 2023</b>			
Residential Customers	4'502	3	4'505
Business Customers	3'098	(15)	3'083
Wholesale	542	(1)	541
Infrastructure & Support Functions	73	–	73
Intersegment-Elimination	(69)	14	(55)
<b>Swisscom Schweiz</b>	<b>8'146</b>	<b>1</b>	<b>8'147</b>
Fastweb	2'561	–	2'561
Übrige operative Segmente	1'075	(12)	1'063
Intersegment-Elimination	(710)	11	(699)
<b>Total Umsatz</b>	<b>11'072</b>	<b>–</b>	<b>11'072</b>
<b>Betriebsergebnis vor Abschreibungen (EBITDA)</b>			
<b>Geschäftsjahr 2023</b>			
Residential Customers	2'979	28	3'007
Business Customers	1'358	(13)	1'345
Wholesale	326	(1)	325
Infrastructure & Support Functions	(963)	(6)	(969)
Intersegment-Elimination	1	–	1
<b>Swisscom Schweiz</b>	<b>3'701</b>	<b>8</b>	<b>3'709</b>
Fastweb	776	–	776
Übrige operative Segmente	153	(8)	145
Überleitung Vorsorgeaufwand	37	–	37
Intersegment-Elimination	(45)	–	(45)
<b>Total EBITDA</b>	<b>4'622</b>	<b>–</b>	<b>4'622</b>

## Allgemeine Angaben



Die Berichterstattung erfolgt nach den Segmenten «Residential Customers», «Business Customers», «Wholesale» und «Infrastructure & Support Functions», die zur Swisscom Schweiz zusammengefasst werden, sowie «Fastweb» und «Übrige operative Segmente».

Für ihre Leistungen verrechnet das Segment Infrastructure & Support Functions keine Netzkosten und keine Management Fees an andere Segmente. Die übrigen Leistungen zwischen den Segmenten werden zu Marktpreisen verrechnet. Somit entsprechen die Ergebnisse der Segmente Residential Customers, Business Customers sowie Wholesale einem Deckungsbeitrag vor Netzkosten.

Der Segmentaufwand umfasst die direkten und indirekten Kosten, die den Personalaufwand, den übrigen Betriebsaufwand abzüglich der aktivierten Eigenleistungen und übrigen Erträge enthalten. Als Vorsorgeaufwand sind die ordentlichen Arbeitgeberbeiträge enthalten. Die Differenz zwischen den ordentlichen Arbeitgeberbeiträgen und dem Vorsorgeaufwand nach IAS 19 wird in der Spalte «Elimination» ausgewiesen. In den ersten drei Monaten 2024 ist in der Spalte Elimination ein Ertrag von CHF 4 Mio. (Vorjahr Ertrag von CHF 9 Mio.) als Überleitungsposition zum Vorsorgeaufwand nach IAS 19 enthalten.

Leasingverhältnisse zwischen den Segmenten werden nicht nach IFRS 16 bilanziert. Der ausgewiesene Leasingaufwand der Segmente umfasst die Abschreibungen und Zinsen der Nutzungsrechte exkl. Abschreibungen von CHF 5 Mio. (Vorjahr CHF 5 Mio.) auf Netzzugangsrechten (Indefeasible Rights of Use, IRU) sowie die Verrechnung für die Miete von Gebäuden zwischen den Segmenten. Der Leasingaufwand von geringwertigen Vermögenswerten wird als direkte Kosten ausgewiesen.

Die Investitionen enthalten die Ausgaben für den Erwerb von Sachanlagen und immateriellen Vermögenswerten sowie Zahlungen für Netzzugangsrechte (Indefeasible Rights of Use, IRU). IRUs werden in der Regel vollständig bei Beginn der Nutzung bezahlt und klassifizieren als Leasingverhältnis nach IFRS 16. IRU-Zahlungen werden aufgrund der wirtschaftlichen Betrachtungsweise in den Segmentinformationen als Investition betrachtet. In den Investitionen der ersten drei Monate 2024 sind Zahlungen für IRU von CHF 4 Mio. enthalten (Vorjahr CHF 4 Mio.).



## Segmentinformationen 2024

1.01.–31.03.2024, in Mio. CHF	Swisscom Schweiz	Fastweb	Übrige operative Segmente	Elimination	Total
Privatkunden	1'074	273	–	–	1'347
Geschäftskunden	769	269	104	–	1'142
Wholesale-Kunden	134	80	–	–	214
<b>Externer Umsatz</b>	<b>1'977</b>	<b>622</b>	<b>104</b>	<b>–</b>	<b>2'703</b>
Intersegment-Umsatz	16	1	148	(165)	–
<b>Umsatz</b>	<b>1'993</b>	<b>623</b>	<b>252</b>	<b>(165)</b>	<b>2'703</b>
Direkte Kosten	(380)	(304)	(18)	17	(685)
Indirekte Kosten	(669)	(137)	(201)	144	(863)
<b>Betriebsergebnis vor Abschreibungen (EBITDA)</b>	<b>944</b>	<b>182</b>	<b>33</b>	<b>(4)</b>	<b>1'155</b>
Abschreibungen von Sachanlagen und immateriellen Vermögenswerten					(522)
Abschreibungen von Nutzungsrechten					(65)
<b>Betriebsergebnis (EBIT)</b>					<b>568</b>
Finanzertrag					23
Finanzaufwand					(37)
Ergebnis von Equity-bilanzierten Beteiligungen					–
<b>Ergebnis vor Ertragssteuern</b>					<b>554</b>
Ertragssteueraufwand					(99)
<b>Reingewinn</b>					<b>455</b>
EBITDA	944	182	33	(4)	1'155
Leasingaufwand	(58)	(12)	(3)	1	(72)
<b>EBITDA nach Leasingaufwand (EBITDAaL)</b>	<b>886</b>	<b>170</b>	<b>30</b>	<b>(3)</b>	<b>1'083</b>
Investitionen	(445)	(149)	(8)	8	(594)
<b>Operating Free Cash Flow</b>	<b>441</b>	<b>21</b>	<b>22</b>	<b>5</b>	<b>489</b>

## Segmentinformationen Swisscom Schweiz 2024

1.01.–31.03.2024, in Mio. CHF	Residential Customers	Business Customers	Wholesale	Infrastructure & Support Functions	Elimination	Total Swisscom Schweiz
Festnetz	489	200	–	–	–	689
Mobilfunk	457	178	–	–	–	635
<b>Telekomdienste</b>	<b>946</b>	<b>378</b>	<b>–</b>	<b>–</b>	<b>–</b>	<b>1'324</b>
IT-Dienste	–	297	–	–	–	297
Handelswaren	103	84	–	–	–	187
Wholesale	–	–	134	–	–	134
Übrige Umsätze	25	6	–	4	–	35
<b>Externer Umsatz</b>	<b>1'074</b>	<b>765</b>	<b>134</b>	<b>4</b>	<b>–</b>	<b>1'977</b>
Intersegment-Umsatz	4	8	2	15	(13)	16
<b>Umsatz</b>	<b>1'078</b>	<b>773</b>	<b>136</b>	<b>19</b>	<b>(13)</b>	<b>1'993</b>
Direkte Kosten	(188)	(178)	(44)	–	30	(380)
Indirekte Kosten	(142)	(270)	1	(240)	(18)	(669)
<b>Betriebsergebnis vor Abschreibungen (EBITDA)</b>	<b>748</b>	<b>325</b>	<b>93</b>	<b>(221)</b>	<b>(1)</b>	<b>944</b>
Investitionen	(6)	(13)	–	(426)	–	(445)

## Segmentinformationen 2023

1.01.–31.03.2023, in Mio. CHF, angepasst	Swisscom Schweiz	Fastweb	Übrige operative Segmente	Elimination	Total
Privatkunden	1'133	288	–	–	1'421
Geschäftskunden	766	260	99	–	1'125
Wholesale-Kunden	131	70	–	–	201
<b>Externer Umsatz</b>	<b>2'030</b>	<b>618</b>	<b>99</b>	<b>–</b>	<b>2'747</b>
Intersegment-Umsatz	15	1	141	(157)	–
<b>Umsatz</b>	<b>2'045</b>	<b>619</b>	<b>240</b>	<b>(157)</b>	<b>2'747</b>
Direkte Kosten	(423)	(288)	(19)	20	(710)
Indirekte Kosten	(677)	(144)	(189)	137	(873)
<b>Betriebsergebnis vor Abschreibungen (EBITDA)</b>	<b>945</b>	<b>187</b>	<b>32</b>	<b>–</b>	<b>1'164</b>
Abschreibungen von Sachanlagen und immateriellen Vermögenswerten					(525)
Abschreibungen von Nutzungsrechten					(66)
<b>Betriebsergebnis (EBIT)</b>					<b>573</b>
Finanzertrag					8
Finanzaufwand					(38)
Ergebnis von Equity-bilanzierten Beteiligungen					–
<b>Ergebnis vor Ertragssteuern</b>					<b>543</b>
Ertragssteueraufwand					(101)
<b>Reingewinn</b>					<b>442</b>
EBITDA	945	187	32	–	1'164
Leasingaufwand	(56)	(14)	(2)	(1)	(73)
<b>EBITDA nach Leasingaufwand (EBITDAaL) §</b>	<b>889</b>	<b>173</b>	<b>30</b>	<b>(1)</b>	<b>1'091</b>
Investitionen	(394)	(152)	(8)	9	(545)
<b>Operating Free Cash Flow</b>	<b>495</b>	<b>21</b>	<b>22</b>	<b>8</b>	<b>546</b>

## Segmentinformationen Swisscom Schweiz 2023

1.01.–31.03.2023, in Mio. CHF, angepasst	Residential Customers	Business Customers	Wholesale	Infrastructure & Support Functions	Elimination	Total Swisscom Schweiz
Festnetz	502	209	–	–	–	711
Mobilfunk	461	182	–	–	–	643
<b>Telekomdienste</b>	<b>963</b>	<b>391</b>	<b>–</b>	<b>–</b>	<b>–</b>	<b>1'354</b>
IT-Dienste	–	283	–	–	–	283
Handelswaren	135	82	–	–	–	217
Wholesale	–	–	131	–	–	131
Übrige Umsätze	35	5	–	5	–	45
<b>Externer Umsatz</b>	<b>1'133</b>	<b>761</b>	<b>131</b>	<b>5</b>	<b>–</b>	<b>2'030</b>
Intersegment-Umsatz	4	7	3	14	(13)	15
<b>Umsatz</b>	<b>1'137</b>	<b>768</b>	<b>134</b>	<b>19</b>	<b>(13)</b>	<b>2'045</b>
Direkte Kosten	(230)	(172)	(49)	–	28	(423)
Indirekte Kosten	(153)	(254)	(5)	(251)	(14)	(677)
<b>Betriebsergebnis vor Abschreibungen (EBITDA)</b>	<b>754</b>	<b>342</b>	<b>80</b>	<b>(232)</b>	<b>1</b>	<b>945</b>
Investitionen	(7)	(13)	–	(374)	–	(394)

### 3 Operative Kosten

#### Direkte Kosten

In Mio. CHF	1.01.–31.03.2024	1.01.–31.03.2023
Kundenendgeräte und Handelswaren	223	260
Bezogene Dienstleistungen	149	143
Kosten für die Vertragserlangung	57	50
Kosten für die Vertragserfüllung	20	21
Netzzugangskosten von Schweizer Tochtergesellschaften	42	49
Netzzugangskosten ausländischer Tochtergesellschaften	194	187
<b>Total Direkte Kosten</b>	<b>685</b>	<b>710</b>

#### Indirekte Kosten

In Mio. CHF	1.01.–31.03.2024	1.01.–31.03.2023
Lohn- und Sozialversicherungsaufwand	689	662
Übriger Personalaufwand	14	18
<b>Total Personalaufwand</b>	<b>703</b>	<b>680</b>
Informatikaufwand	70	67
Unterhaltsaufwand	57	53
Energieaufwand	42	37
Werbe- und Verkaufsaufwand	33	36
Beratungsaufwand und externe Mitarbeiter	25	22
Bezogene Call-Center-Leistungen	28	32
Verwaltungsaufwand	8	10
Wertberichtigungen auf Forderungen und vertraglichen Vermögenswerten	13	17
Sonstiger Betriebsaufwand	86	83
<b>Total Übriger Betriebsaufwand</b>	<b>362</b>	<b>357</b>
Eigenleistungen für aktivierte Sachanlagen und immaterielle Vermögenswerte	(147)	(132)
Eigenleistungen für aktivierte Vertragskosten	(11)	(12)
Gewinn aus Veräusserung von Sachanlagen	(2)	(1)
Sonstige Erträge	(42)	(19)
<b>Total Aktivierte Eigenleistungen und übrige Erträge</b>	<b>(202)</b>	<b>(164)</b>
<b>Total Indirekte Kosten</b>	<b>863</b>	<b>873</b>

Die Eigenleistungen für aktivierte Sachanlagen und immaterielle Vermögenswerte umfassen Personalkosten für die Erstellung technischer Anlagen, den Bau von Netzinfrastruktur und die Erstellung von Software für den internen Gebrauch.

### 4 Dividende

Die ordentliche Generalversammlung der Swisscom AG beschloss am 27. März 2024 die Zahlung einer unveränderten Dividende von brutto CHF 22 pro Aktie. Die Dividendenzahlung von insgesamt CHF 1'140 Mio. erfolgte am 2. April 2024.

## 5 Finanzielle Verbindlichkeiten

In Mio. CHF	Buchwert 1.01.2024	Aufnahme	Rückzahlung	Übrige Veränderungen <sup>1</sup>	Buchwert 31.03.2024	Beizulegender Zeitwert
<b>Finanzielle Verbindlichkeiten</b>						
Bankdarlehen	267	2	(12)	11	268	265
Anleiensobligationen	4'789	–	–	86	4'875	4'663
Private Platzierungen	322	–	–	–	322	316
Derivative Finanzinstrumente	136	–	–	(23)	113	113
Übrige finanzielle Verbindlichkeiten	151	3	–	9	163	153
<b>Total Finanzielle Verbindlichkeiten</b>	<b>5'665</b>	<b>5</b>	<b>(12)</b>	<b>83</b>	<b>5'741</b>	<b>5'510</b>

<sup>1</sup> Zinsaufwand, Zinszahlungen, nicht geldwirksame Veränderungen sowie Währungsumrechnung.

Swisscom verfügt über zwei garantierte Kreditlimiten in Höhe von CHF 1'000 Mio. mit Laufzeit bis 2028 und CHF 1'200 Mio. mit Laufzeit bis 2028. Am 31. März 2024 sind diese Limiten wie bereits im Vorjahr nicht beansprucht worden.

## 6 Finanzergebnis

In Mio. CHF	1.01.–31.03.2024	1.01.–31.03.2023
Zinsertrag von finanziellen Vermögenswerten	2	2
Fremdwährungsgewinne	9	1
Zinsen und Barwertanpassungen auf Rückstellungen	9	–
Übriger Finanzertrag	3	5
<b>Total Finanzertrag</b>	<b>23</b>	<b>8</b>
Zinsaufwand auf finanziellen Verbindlichkeiten	(17)	(16)
Zinsaufwand auf Leasingverbindlichkeiten	(12)	(12)
Zinsen und Barwertanpassungen auf Rückstellungen	–	(5)
Übriger Finanzaufwand	(8)	(5)
<b>Total Finanzaufwand</b>	<b>(37)</b>	<b>(38)</b>
<b>Finanzertrag und Finanzaufwand, netto</b>	<b>(14)</b>	<b>(30)</b>
Zinsaufwand auf Leasingverbindlichkeiten	(12)	(12)
Nettozinsaufwand auf finanziellen Vermögenswerten und Verbindlichkeiten	(15)	(14)

## 7 Operatives Nettoumlaufvermögen

Die operativen Vermögenswerte und Verbindlichkeiten haben sich in den ersten drei Monaten 2024 wie folgt verändert:

In Mio. CHF	1.01.2024	Operative Veränderung	Übrige Veränderung <sup>1</sup>	31.03.2024
Forderungen aus Lieferungen und Leistungen	2'143	19	38	2'200
Übrige operative Vermögenswerte	1'323	223	47	1'593
Verbindlichkeiten aus Lieferungen und Leistungen	(1'611)	21	(47)	(1'637)
Übrige operative Verbindlichkeiten	(1'471)	(65)	(30)	(1'566)
<b>Total Operative Vermögenswerte und Verbindlichkeiten, netto</b>	<b>384</b>	<b>198</b>	<b>8</b>	<b>590</b>

<sup>1</sup> Währungsumrechnung sowie Veränderungen aus Kauf und Verkauf von Tochtergesellschaften.

## Übrige operative Vermögenswerte und Verbindlichkeiten

In Mio. CHF	31.03.2024	31.12.2023
<b>Übrige operative Vermögenswerte</b>		
Vertragliche Vermögenswerte	180	174
Vertragskosten	268	268
Vorräte	189	161
Abgrenzung vorausbezahlter Aufwendungen	673	528
Sonstige operative Vermögenswerte	283	192
<b>Total Übrige operative Vermögenswerte</b>	<b>1'593</b>	<b>1'323</b>
<b>Übrige operative Verbindlichkeiten</b>		
Vertragliche Verbindlichkeiten	990	961
Abgrenzung variabler Erfolgsanteil	177	146
Sonstige operative Verbindlichkeiten	399	364
<b>Total Übrige operative Verbindlichkeiten</b>	<b>1'566</b>	<b>1'471</b>

## 8 Rückstellungen und Eventualverbindlichkeiten

### Rückstellungen

Die Rückstellungen haben sich in den ersten drei Monaten 2024 wie folgt verändert:

In Mio. CHF	Abbruch- und Instandstellungs-kosten	Regulatorische und wettbewerbsrechtliche Verfahren	Übrige	Total
<b>Bestand am 1. Januar 2024</b>	<b>866</b>	<b>200</b>	<b>197</b>	<b>1'263</b>
Bildung Rückstellungen	–	3	4	7
Anpassungen über die Sachanlagen erfasst	1	–	–	1
Zinsen und Barwertanpassungen	2	(11)	–	(9)
Auflösung nicht beanspruchter Rückstellungen	–	(18)	(2)	(20)
Verwendung	(5)	–	(9)	(14)
Unternehmenszusammenschlüsse	–	–	1	1
Währungsumrechnung	–	–	3	3
<b>Bestand am 31. März 2024</b>	<b>864</b>	<b>174</b>	<b>194</b>	<b>1'232</b>
Davon kurzfristige Rückstellungen	–	37	73	110
Davon langfristige Rückstellungen	864	137	121	1'122

Swisscom erbringt gemäss dem Fernmeldegesetz Zugangsdienste (inkl. Interkonnektion) für andere Anbieterinnen von Fernmeldediensten in der Schweiz. In den vergangenen Jahren verlangten mehrere Anbieterinnen von Fernmeldediensten bei der Eidgenössischen Kommunikationskommission (ComCom) die Senkung der ihnen von Swisscom in Rechnung gestellten Preise für regulierte Netzzugangsdienste. Zudem hat die Wettbewerbskommission (Weko) in der Vergangenheit verschiedene Untersuchungen gegen Swisscom eröffnet.

Die Wettbewerbskommission (Weko) kam im November 2015 in ihrer Untersuchung zur 2008 erfolgten Ausschreibung eines Firmennetzwerks der Post zum Schluss, dass Swisscom eine marktbeherrschende Stellung auf dem Markt für Breitbandanbindungen im Geschäftskundenbereich einnimmt. Die Weko verfügte mit der Begründung einer kartellrechtlich unzulässigen Verhaltensweise eine Sanktion von CHF 8 Mio. Im Juni 2021 hat das Bundesverwaltungsgericht die Verfügung der Weko weitgehend bestätigt und Swisscom mit einer Busse von CHF 7 Mio. sanktioniert. Swisscom reichte gegen diesen Entscheid Beschwerde beim Bundesgericht ein. Mit dem am 18. April 2024 publizierten Urteil kommt das Bundesgericht letztinstanzlich zum Schluss, dass sich Swisscom korrekt verhalten habe und hebt die Sanktionsverfügung der Weko auf.

Am 17. Dezember 2020 hat die Weko eine Untersuchung zum Glasfaserbau von Swisscom eröffnet und vorsorgliche Massnahmen verfügt. Swisscom hat gegen die vorsorglichen Massnahmen Beschwerde eingereicht. Mit Urteil vom 2. November 2022 hat das Bundesgericht die von der Weko verfügten vorsorglichen Massnahmen (die zuvor vom Bundesverwaltungsgericht bestätigt wurden) als nicht willkürlich befunden und ebenfalls bestätigt. Am 25. April 2024 publizierte die Weko mit der Begründung einer kartellrechtlich unzulässigen Verhaltensweise eine Sanktion von CHF 18 Mio. Swisscom wird den Entscheid ans Bundesverwaltungsgericht weiterziehen.

Swisscom bildete in der Vergangenheit auf der Grundlage von rechtlichen Beurteilungen Rückstellungen für regulatorische und wettbewerbsrechtliche Verfahren. Aufgrund der Neubeurteilung dieser Verfahren wurden im ersten Quartal 2024 Rückstellungen von CHF 3 Mio. gebildet und CHF 29 Mio. (inkl. Zinsen) aufgelöst. All-fällige Zahlungen sind abhängig vom Zeitpunkt des Eintreffens der rechtskräftigen Verfügungen und Entscheide und könnten innerhalb von fünf Jahren erfolgen.

### Eventualverbindlichkeiten für regulatorische und wettbewerbsrechtliche Verfahren

Bei den in der konsolidierten Jahresrechnung 2023 erläuterten Eventualverbindlichkeiten im Zusammenhang mit regulatorischen und wettbewerbsrechtlichen Verfahren kommt Swisscom zum Schluss, dass ein Mittelabfluss nicht wahrscheinlich ist und hat deshalb im Konzernabschluss per 31. März 2024 unverändert keine Rückstellungen erfasst.

## 9 Unternehmenserwerb Vodafone Italia

Swisscom hat im März 2024 mit Vodafone Group Plc verbindliche Vereinbarungen zur Übernahme von 100% der Vodafone Italia für einen Kaufpreis von EUR 8,0 Mrd. (cash and debt free) getroffen. Das Unternehmen soll danach mit Fastweb, der Tochtergesellschaft von Swisscom in Italien, fusioniert werden. Der Kaufpreis wird zu 100% durch Barmittel gedeckt und vollständig mit Fremdkapital finanziert. Mit dem Zusammenschluss von Vodafone Italia und Fastweb sollen komplementäre, hochwertige Mobilfunk- und Festnetzinfrastrukturen, Kompetenzen und Know-how zusammengeführt werden, um einen führenden konvergenten Anbieter in einem Markt mit Wachstumschancen zu schaffen. Der Vollzug der Transaktion steht unter Vorbehalt regulatorischer und anderer üblicher Genehmigungen. Es wird erwartet, dass die Transaktion im ersten Quartal 2025 vollzogen werden kann.

# Alternative Performancekennzahlen

Swisscom verwendet in der gesamten Finanzberichterstattung nicht nur Kennzahlen, die in den International Financial Reporting Standards (IFRS) definiert sind, sondern auch ausgewählte alternative Performancekennzahlen (APM). Diese alternativen Kennzahlen liefern nützliche Informationen über die wirtschaftliche Lage des Konzerns und werden für die finanzielle Führung und Steuerung verwendet. Da diese Kennzahlen nicht nach IFRS definiert sind, kann sich die Berechnung von den veröffentlichten APMs anderer Unternehmen unterscheiden. Aus diesem Grund ist die Vergleichbarkeit über Unternehmensgrenzen hinweg möglicherweise begrenzt. Die bei Swisscom verwendeten wesentlichen alternativen Performancekennzahlen für die finanzielle Zwischenberichterstattung per 31. März 2024 werden wie folgt definiert:

Kennzahl	Definition Swisscom
<b>Anpassungen</b>	Bedeutende Positionen, die aufgrund ihres Ausnahmecharakters nicht als Bestandteil des laufenden Leistungsausweises des Swisscom Konzerns angesehen werden können, beispielsweise Aufwendungen für Stellenabbau und wesentliche Positionen im Zusammenhang mit Rechtsfällen oder andere Sondereffekte. Zudem kann die Anwendung von Änderungen in der Rechnungslegungsvorschriften nach IFRS die Vergleichbarkeit zum Vorjahr beeinträchtigen, wenn diese nicht retrospektiv angewendet werden.
<b>Zu konstanten Währungen</b>	Performancekennzahl unter Berücksichtigung der Währungseinflüsse (Zahlen 2024 werden mit dem Wechselkurs 2023 umgerechnet, um den Währungseinfluss zu berechnen).
<b>Betriebsergebnis vor Abschreibungen (EBITDA)</b>	Betriebsergebnis vor Abschreibungen und Wertminderungen von Sachanlagen, immateriellen Vermögenswerten und Nutzungsrechten, Finanzaufwand und Finanzertrag, Ergebnis von Equity-bilanzierten Beteiligungen und Ertragssteueraufwand.
<b>Betriebsergebnis (EBIT)</b>	Betriebsergebnis vor Finanzaufwand und Finanzertrag, Ergebnis von Equity-bilanzierten Beteiligungen und Ertragssteueraufwand.
<b>Investitionen</b>	Investitionen in Sachanlagen, immaterielle Vermögenswerte und Zahlungen für Netzzugangsnutzungsrechte (Indefeasible Rights of Use, IRU), die nach IFRS 16 bilanziert werden. IRUs werden in der Regel vollständig bei Beginn der Nutzung bezahlt.
<b>Operating Free Cash Flow</b>	Betriebsergebnis vor Abschreibungen (EBITDA) abzüglich Investitionen in Sachanlagen und immaterielle Vermögenswerte sowie Zahlungen für Netzzugangsnutzungsrechte (IRU) sowie Leasingaufwand. Der Leasingaufwand enthält den Zinsaufwand auf Leasingverbindlichkeiten und die Abschreibungen von Nutzungsrechten exkl. Abschreibungen von Netzzugangsnutzungsrechten (IRU) sowie Wertminderungen von Nutzungsrechten.
<b>Free Cash Flow</b>	Geldflüsse aus Geschäftstätigkeit und Investitionstätigkeit exkl. Geldflüsse aus dem Erwerb und Verkauf von Tochtergesellschaften sowie Einnahmen und Ausgaben für Equity-bilanzierte Beteiligungen und übrige finanzielle Vermögenswerte.
<b>Nettoverschuldung</b>	Finanzielle Verbindlichkeiten und Leasingverbindlichkeiten abzüglich flüssiger Mittel, kotierter Schuldinstrumente und derivativer Finanzinstrumente.

## Überleitung der alternativen Performancekennzahlen

In Mio. CHF	1.01.–31.03.2024	1.01.–31.03.2023	Veränderung berichtet	Veränderung zu konstanten Währungen
<b>Umsatz</b>				
<b>Umsatz</b>	<b>2'703</b>	<b>2'747</b>	<b>-1,6%</b>	<b>-0,5%</b>
<b>Betriebsergebnis vor Abschreibungen (EBITDA)</b>				
EBITDA	1'155	1'164	-0,8%	–%
Rechtsverfahren in der Schweiz	(24)	–		
Transaktionskosten für Unternehmenserwerbe	6	–		
<b>EBITDA angepasst</b>	<b>1'137</b>	<b>1'164</b>	<b>-2,3%</b>	<b>-1,5%</b>
<b>Investitionen</b>				
Investitionen in Sachanlagen und immaterielle Vermögenswerte	590	541	9,1%	10,4%
Zahlungen für Netzzugangsnutzungsrechte (IRU)	4	4		
<b>Investitionen</b>	<b>594</b>	<b>545</b>	<b>9,0%</b>	<b>10,3%</b>

In Mio. CHF	1.01.–31.03.2024	1.01.–31.03.2023	Veränderung berichtet
<b>Operating Free Cash Flow</b>			
Geldzufluss aus Geschäftstätigkeit	881	845	36
Investitionen	(594)	(545)	(49)
Abschreibungen von Nutzungsrechten	(65)	(66)	1
Abschreibungen von Netzzugangsnutzungsrechten (IRU)	5	5	–
Einnahmen aus Finanzierungsleasing-Verhältnissen	(23)	(42)	19
Veränderung abgegrenzter Gewinn aus Veräusserung/Rückmiete von Liegenschaften	1	1	–
Veränderung operativer Vermögenswerte und Verbindlichkeiten	198	228	(30)
Veränderung Rückstellungen	27	15	12
Veränderung Personalvorsorgeverpflichtungen	2	8	(6)
Gewinn aus Abgang von Sachanlagen	2	1	1
Umsatz aus Finanzierungsleasingverhältnissen	15	19	(4)
Erhaltene Zinszahlungen	(2)	(1)	(1)
Geleistete Zinszahlungen auf finanziellen Verbindlichkeiten	12	13	(1)
Ertragssteuerzahlungen	30	65	(35)
<b>Operating Free Cash Flow</b>	<b>489</b>	<b>546</b>	<b>(57)</b>
<b>Free Cash Flow</b>			
Geldzufluss aus Geschäftstätigkeit	881	845	36
Geldabfluss aus Investitionstätigkeit	(585)	(530)	(55)
Rückzahlung aus Leasingverbindlichkeiten	(96)	(98)	2
Erwerb von Tochtergesellschaften abzüglich erworbener flüssiger Mittel	9	2	7
Verkauf von Tochtergesellschaften abzüglich erworbener flüssiger Mittel	–	(3)	3
Ausgaben für Equity-bilanzierte Beteiligungen	–	1	(1)
Ausgaben für übrige finanzielle Vermögenswerte	1	2	(1)
Einnahmen aus übrigen finanziellen Vermögenswerten	(12)	(11)	(1)
Übrige Geldflüsse aus Investitionstätigkeit	–	1	(1)
Übrige Geldflüsse aus Finanzierungstätigkeit	(2)	(1)	(1)
<b>Free Cash Flow</b>	<b>198</b>	<b>209</b>	<b>(11)</b>



# Weitere Informationen

## Aktieninformation

### Wesentliche Kennzahlen zur Swisscom Aktie

31.12.2023–31.03.2024	SIX Swiss Exchange
Schlusskurs per 31. Dezember 2023 in CHF <sup>1</sup>	506,00
Schlusskurs per 31. März 2024 in CHF <sup>1</sup>	528,00
Höchstkurs in CHF <sup>1</sup>	559,80
Tiefstkurs in CHF <sup>1</sup>	493,90
Total Handelsvolumen in Aktien	5'551'735
Total Umsatzvolumen in Mio. CHF	2'863,69
Tagesdurchschnitt in Aktien	88'123
Tagesdurchschnitt in Mio. CHF	45,56

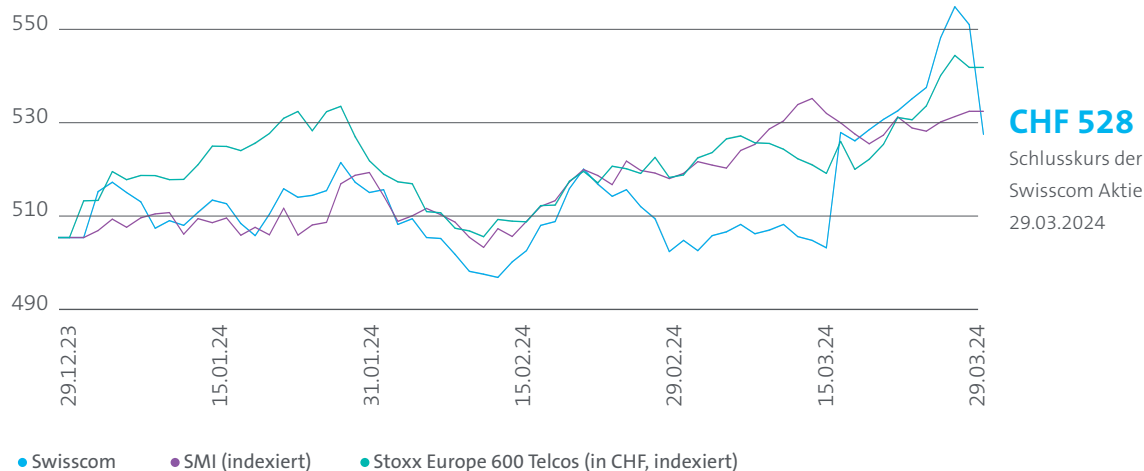
Quelle: Bloomberg

1 bezahlte Kurse

## Aktienkursentwicklung

### Aktienkursentwicklung seit 1. Januar 2024

in CHF



## Finanzkalender

- 31. Juli 2024 Veröffentlichung Zwischenergebnis zweites Quartal 2024
- 31. Oktober 2024 Veröffentlichung Zwischenergebnis drittes Quartal 2024
- 06. Februar 2025 Veröffentlichung Jahresergebnis und Geschäftsbericht 2024

## Handelsorte

Die Swisscom Aktien sind an der SIX Swiss Exchange kotiert und werden an der SIX Swiss Exchange unter dem Symbol «SCMN» (Valorennummer 874251) und in der Form von American Depositary Receipts (ADR) im Verhältnis 1:10 in den USA (Over The Counter, Level 1 Programm) unter dem Symbol «SCMWY» (Pink Sheet Nummer 69769) gehandelt.

## Quartalsübersicht 2023 und 2024

In Mio. CHF bzw. wie angemerkt	1. Quartal	2. Quartal	3. Quartal	4. Quartal	2023	1. Quartal	2. Quartal	3. Quartal	4. Quartal	2024
<b>Erfolgsrechnung</b>										
<b>Umsatz</b>	<b>2'747</b>	<b>2'703</b>	<b>2'752</b>	<b>2'870</b>	<b>11'072</b>	<b>2'703</b>				<b>2'703</b>
Direkte Kosten	(710)	(674)	(739)	(783)	(2'906)	(685)				(685)
Personalaufwand	(680)	(670)	(634)	(696)	(2'680)	(703)				(703)
Übriger Betriebsaufwand	(357)	(414)	(382)	(477)	(1'630)	(362)				(362)
Aktivierete Eigenleistungen und übrige Erträge	164	194	177	231	766	202				202
<b>Betriebsergebnis (EBITDA)</b>	<b>1'164</b>	<b>1'139</b>	<b>1'174</b>	<b>1'145</b>	<b>4'622</b>	<b>1'155</b>				<b>1'155</b>
Abschreibungen Sachanlagen und immaterielle Vermögenswerte	(525)	(531)	(510)	(560)	(2'126)	(522)				(522)
Abschreibungen Nutzungsrechte	(66)	(66)	(65)	(94)	(291)	(65)				(65)
<b>Betriebsergebnis (EBIT)</b>	<b>573</b>	<b>542</b>	<b>599</b>	<b>491</b>	<b>2'205</b>	<b>568</b>				<b>568</b>
Nettozinsaufwand finanzielle Vermögenswerte und Verbindlichkeiten	(14)	(19)	(18)	(16)	(67)	(15)				(15)
Zinsaufwand Leasingverbindlichkeiten	(12)	(9)	(13)	(10)	(44)	(12)				(12)
Übriges Finanzergebnis	(4)	(6)	2	(11)	(19)	13				13
Equity-bilanzierte Beteiligungen	–	–	–	–	–	–				–
<b>Ergebnis vor Ertragssteuern</b>	<b>543</b>	<b>508</b>	<b>570</b>	<b>454</b>	<b>2'075</b>	<b>554</b>				<b>554</b>
Ertragssteueraufwand	(101)	(102)	(108)	(53)	(364)	(99)				(99)
<b>Reingewinn</b>	<b>442</b>	<b>406</b>	<b>462</b>	<b>401</b>	<b>1'711</b>	<b>455</b>				<b>455</b>
Anteil Aktionäre der Swisscom AG	442	406	463	400	1'711	455				455
Anteil nicht beherrschende Aktionäre	–	–	(1)	1	–	–				–
Gewinn pro Aktie (in CHF)	8,53	7,84	8,94	7,72	33,03	8,78				8,78
<b>Umsatz</b>										
Swisscom Schweiz	2'045	1'999	2'023	2'080	8'147	1'993				1'993
Fastweb	619	617	637	688	2'561	623				623
Übrige operative Segmente	240	255	266	302	1'063	252				252
Intersegment-Elimination	(157)	(168)	(174)	(200)	(699)	(165)				(165)
<b>Total Umsatz</b>	<b>2'747</b>	<b>2'703</b>	<b>2'752</b>	<b>2'870</b>	<b>11'072</b>	<b>2'703</b>				<b>2'703</b>
<b>Betriebsergebnis vor Abschreibungen (EBITDA)</b>										
Swisscom Schweiz	945	915	913	936	3'709	944				944
Fastweb	187	206	221	162	776	182				182
Übrige operative Segmente	32	19	42	52	145	33				33
Überleitung Vorsorgeaufwand	9	10	9	9	37	4				4
Elimination	(9)	(11)	(11)	(14)	(45)	(8)				(8)
<b>Total EBITDA</b>	<b>1'164</b>	<b>1'139</b>	<b>1'174</b>	<b>1'145</b>	<b>4'622</b>	<b>1'155</b>				<b>1'155</b>
<b>Investitionen</b>										
Swisscom Schweiz	394	427	376	493	1'690	445				445
Fastweb	152	141	143	170	606	149				149
Übrige operative Segmente	8	10	10	12	40	8				8
Intersegment-Elimination	(9)	(10)	(12)	(13)	(44)	(8)				(8)
<b>Total Investitionen</b>	<b>545</b>	<b>568</b>	<b>517</b>	<b>662</b>	<b>2'292</b>	<b>594</b>				<b>594</b>

In Mio. CHF bzw. wie angemerkt	1. Quartal	2. Quartal	3. Quartal	4. Quartal	2023	1. Quartal	2. Quartal	3. Quartal	4. Quartal	2024
<b>Operating Free Cash Flow</b>										
Betriebsergebnis (EBITDA)	1'164	1'139	1'174	1'145	4'622	1'155				1'155
Leasingaufwand	(73)	(70)	(74)	(71)	(288)	(72)				(72)
<b>EBITDA nach Leasingaufwand (EBITDAaL)</b>	<b>1'091</b>	<b>1'069</b>	<b>1'100</b>	<b>1'074</b>	<b>4'334</b>	<b>1'083</b>				<b>1'083</b>
Investitionen	(545)	(568)	(517)	(662)	(2'292)	(594)				(594)
<b>Operating Free Cash Flow</b>	<b>546</b>	<b>501</b>	<b>583</b>	<b>412</b>	<b>2'042</b>	<b>489</b>				<b>489</b>
<b>Free Cash Flow</b>										
Free Cash Flow	209	253	575	443	1'480	198				198
<b>Nettoverschuldung</b>										
Nettoverschuldung	7'171	8'108	7'507	7'071	7'071	6'941				6'941
<b>Personalbestand in Vollzeitstellen</b>										
Swisscom Schweiz	12'848	13'061	13'218	13'263	13'263	13'389				13'389
Fastweb	3'087	3'117	3'146	3'157	3'157	3'225				3'225
Übrige operative Segmente	3'317	3'319	3'322	3'309	3'309	3'333				3'333
<b>Total Personalbestand</b>	<b>19'252</b>	<b>19'497</b>	<b>19'686</b>	<b>19'729</b>	<b>19'729</b>	<b>19'947</b>				<b>19'947</b>
<b>Informationen nach geografischen Regionen</b>										
Umsatz Schweiz	2'129	2'088	2'116	2'183	8'516	2'079				2'079
Umsatz Ausland	618	615	636	687	2'556	624				624
<b>Total Umsatz</b>	<b>2'747</b>	<b>2'703</b>	<b>2'752</b>	<b>2'870</b>	<b>11'072</b>	<b>2'703</b>				<b>2'703</b>
Betriebsergebnis (EBITDA) Schweiz	975	933	951	983	3'842	972				972
Betriebsergebnis (EBITDA) Ausland	189	206	223	162	780	183				183
<b>Total EBITDA</b>	<b>1'164</b>	<b>1'139</b>	<b>1'174</b>	<b>1'145</b>	<b>4'622</b>	<b>1'155</b>				<b>1'155</b>
Investitionen Schweiz	392	427	374	492	1'685	444				444
Investitionen Ausland	153	141	143	170	607	150				150
<b>Total Investitionen</b>	<b>545</b>	<b>568</b>	<b>517</b>	<b>662</b>	<b>2'292</b>	<b>594</b>				<b>594</b>
Personalbestand Schweiz	15'755	15'929	16'048	16'051	16'051	16'105				16'105
Personalbestand Ausland	3'497	3'568	3'638	3'678	3'678	3'842				3'842
<b>Total Personalbestand (Vollzeit)</b>	<b>19'252</b>	<b>19'497</b>	<b>19'686</b>	<b>19'729</b>	<b>19'729</b>	<b>19'947</b>				<b>19'947</b>
<b>Fastweb, in Mio. EUR</b>										
Privatkunden	289	291	289	294	1'163	288				288
Geschäftskunden	261	266	287	320	1'134	284				284
Wholesale	71	70	83	106	330	84				84
<b>Externer Umsatz</b>	<b>621</b>	<b>627</b>	<b>659</b>	<b>720</b>	<b>2'627</b>	<b>656</b>				<b>656</b>
Intersegment-Umsatz	2	1	1	2	6	2				2
<b>Umsatz</b>	<b>623</b>	<b>628</b>	<b>660</b>	<b>722</b>	<b>2'633</b>	<b>658</b>				<b>658</b>
<b>Betriebsergebnis (EBITDA)</b>	<b>188</b>	<b>210</b>	<b>229</b>	<b>171</b>	<b>798</b>	<b>192</b>				<b>192</b>
Marge in % Umsatz	30,2	33,4	34,7	23,7	30,3	29,2				29,2
Leasingaufwand	(13)	(14)	(14)	(14)	(55)	(13)				(13)
<b>EBITDA nach Leasingaufwand (EBITDAaL)</b>	<b>175</b>	<b>196</b>	<b>215</b>	<b>157</b>	<b>743</b>	<b>179</b>				<b>179</b>
Investitionen	(153)	(144)	(148)	(178)	(623)	(153)				(153)
<b>Operating Free Cash Flow</b>	<b>22</b>	<b>52</b>	<b>67</b>	<b>(21)</b>	<b>120</b>	<b>26</b>				<b>26</b>
Breitbandanschlüsse Retail in Tsd.	2'662	2'631	2'613	2'601	2'601	2'582				2'582
Breitbandanschlüsse Wholesale in Tsd.	498	532	579	648	648	720				720
Mobilfunkanschlüsse in Tsd.	3'231	3'343	3'428	3'509	3'509	3'611				3'611

In Mio. CHF bzw. wie angemerkt	1. Quartal	2. Quartal	3. Quartal	4. Quartal	2023	1. Quartal	2. Quartal	3. Quartal	4. Quartal	2024
<b>Swisscom Schweiz</b>										
<b>Umsatz und Ergebnisse</b>										
Residential Customers	963	963	967	963	3'856	946				946
Business Customers	391	385	385	384	1'545	378				378
<b>Umsatz Telekomdienste</b>	<b>1'354</b>	<b>1'348</b>	<b>1'352</b>	<b>1'347</b>	<b>5'401</b>	<b>1'324</b>				<b>1'324</b>
IT-Dienste	283	284	287	300	1'154	297				297
Handelswaren	217	175	191	252	835	187				187
Wholesale	131	132	139	128	530	134				134
Übrige Umsätze	45	45	40	39	169	35				35
<b>Externer Umsatz</b>	<b>2'030</b>	<b>1'984</b>	<b>2'009</b>	<b>2'066</b>	<b>8'089</b>	<b>1'977</b>				<b>1'977</b>
Intersegment-Umsatz	15	15	14	14	58	16				16
<b>Umsatz</b>	<b>2'045</b>	<b>1'999</b>	<b>2'023</b>	<b>2'080</b>	<b>8'147</b>	<b>1'993</b>				<b>1'993</b>
Residential Customers	1'137	1'099	1'111	1'158	4'505	1'078				1'078
Business Customers	768	760	765	790	3'083	773				773
Wholesale	134	135	142	130	541	136				136
Infrastructure & Support Functions	19	19	19	16	73	19				19
Intersegment-Elimination	(13)	(14)	(14)	(14)	(55)	(13)				(13)
<b>Umsatz</b>	<b>2'045</b>	<b>1'999</b>	<b>2'023</b>	<b>2'080</b>	<b>8'147</b>	<b>1'993</b>				<b>1'993</b>
Residential Customers	754	748	760	745	3'007	748				748
Business Customers	342	330	338	335	1'345	325				325
Wholesale	80	86	53	106	325	93				93
Infrastructure & Support Functions	(232)	(248)	(239)	(250)	(969)	(221)				(221)
Intersegment-Elimination	1	(1)	1	–	1	(1)				(1)
<b>EBITDA</b>	<b>945</b>	<b>915</b>	<b>913</b>	<b>936</b>	<b>3'709</b>	<b>944</b>				<b>944</b>
Marge in % Umsatz	46,2	45,8	45,1	45,0	45,5	47,4				47,4
Leasingaufwand	(56)	(55)	(58)	(56)	(225)	(58)				(58)
<b>EBITDA nach Leasingaufwand (EBITDAaL)</b>	<b>889</b>	<b>860</b>	<b>855</b>	<b>880</b>	<b>3'484</b>	<b>886</b>				<b>886</b>
Investitionen	(394)	(427)	(376)	(493)	(1'690)	(445)				(445)
<b>Operating Free Cash Flow</b>	<b>495</b>	<b>433</b>	<b>479</b>	<b>387</b>	<b>1'794</b>	<b>441</b>				<b>441</b>
<b>Operationelle Daten in Tsd.</b>										
Residential Customers	1'058	1'041	1'024	1'008	1'008	988				988
Business Customers	234	230	225	218	218	215				215
<b>Festnetztelefonieanschlüsse</b>	<b>1'292</b>	<b>1'271</b>	<b>1'249</b>	<b>1'226</b>	<b>1'226</b>	<b>1'203</b>				<b>1'203</b>
Residential Customers	1'727	1'724	1'722	1'721	1'721	1'709				1'709
Business Customers	290	288	287	285	285	282				282
<b>Breitbandanschlüsse Retail</b>	<b>2'017</b>	<b>2'012</b>	<b>2'009</b>	<b>2'006</b>	<b>2'006</b>	<b>1'991</b>				<b>1'991</b>
Residential Customers	1'491	1'483	1'475	1'472	1'472	1'462				1'462
Business Customers	67	66	66	65	65	64				64
<b>TV-Anschlüsse</b>	<b>1'558</b>	<b>1'549</b>	<b>1'541</b>	<b>1'537</b>	<b>1'537</b>	<b>1'526</b>				<b>1'526</b>
Residential Customers	3'295	3'322	3'354	3'380	3'380	3'379				3'379
Business Customers	1'939	1'958	1'961	1'970	1'970	1'981				1'981
<b>Mobilfunkanschlüsse Postpaid</b>	<b>5'234</b>	<b>5'280</b>	<b>5'315</b>	<b>5'350</b>	<b>5'350</b>	<b>5'360</b>				<b>5'360</b>
Prepaid Residential Customers	1'001	979	949	927	927	909				909
<b>Mobilfunkanschlüsse</b>	<b>6'235</b>	<b>6'259</b>	<b>6'264</b>	<b>6'277</b>	<b>6'277</b>	<b>6'269</b>				<b>6'269</b>
Anschlüsse Wholesale	688	682	683	692	692	704				704

## Zukunftsbezogene Aussagen

Der Zwischenbericht erscheint in Deutsch und Englisch. Die deutsche Version ist verbindlich.

Dieser Zwischenbericht enthält zukunftsgerichtete Aussagen. In diesem Zwischenbericht können solche zukunftsgerichteten Aussagen insbesondere Aussagen im Zusammenhang mit unserer Finanzlage, den Betriebs- und Geschäftsergebnissen sowie bestimmten strategischen Plänen und Zielen beinhalten.

Da diese zukunftsgerichteten Aussagen Risiken und Unsicherheiten unterliegen, können die tatsächlichen künftigen Ergebnisse wesentlich von jenen abweichen, die in den Aussagen zum Ausdruck gebracht oder impliziert wurden. Viele dieser Risiken und Unsicherheiten beziehen sich auf Faktoren, die sich der Kontrolle und Einschätzung von Swisscom entziehen, wie z. B. künftige Marktbedingungen, Währungsschwankungen, das Verhalten anderer Marktteilnehmer, Massnahmen staatlicher Regulierungsbehörden und andere Risikofaktoren, wie sie in früheren und künftigen Anmeldungen und Berichten von Swisscom und Fastweb angegeben sind, insbesondere in bei der amerikanischen Börsenaufsicht Securities and Exchange Commission eingereichten Anmeldungen und Berichten sowie in früheren und künftigen Anmeldungen, Presseerklärungen, Berichten und sonstigen Informationen, die auf den Webseiten der Konzerngesellschaften von Swisscom veröffentlicht werden.

Den Lesern wird empfohlen, sich nicht unverhältnismässig auf die zukunftsgerichteten Aussagen zu verlassen, die nur zum Zeitpunkt der hier gemachten Aussagen Gültigkeit haben.

Swisscom hat weder die Absicht noch eine Verpflichtung, zukunftsgerichtete Aussagen zu aktualisieren oder zu revidieren, sei es infolge neuer Informationen, künftiger Ereignisse oder sonstiger Faktoren.