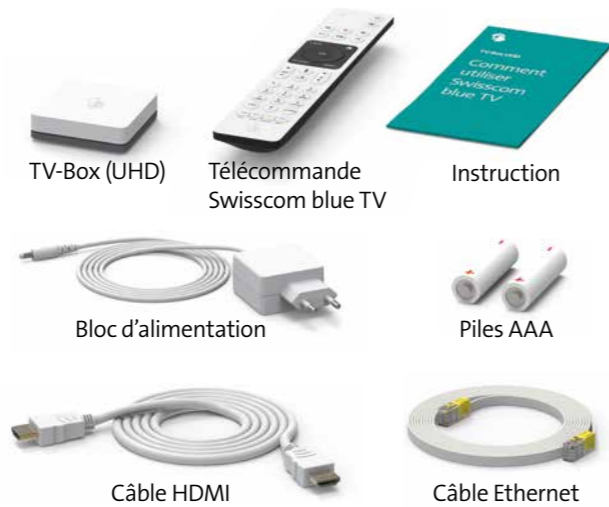




Swisscom blue TV

# Configurez votre TV-Box

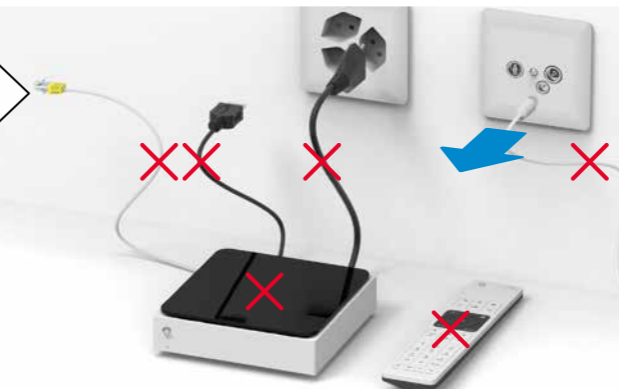
➔ Contenu de votre paquet :



**1** Votre Internet-Box (3/2/standard/plus) doit être installé et allumé.



**2** Retirez votre ancienne TV-Box et votre ancien câble HDMI ou votre raccordement au câble (le cas échéant).



**3** Insérez les piles dans la télécommande Swisscom.



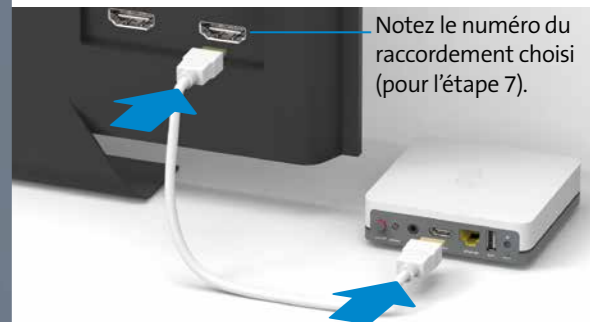
Pour ouvrir le compartiment à piles, appuyez légèrement sur la fente avec le pouce et faites glisser le couvercle.



## Aperçu de l'installation



**4** Raccordez la TV-Box au téléviseur avec le nouveau câble HDMI.



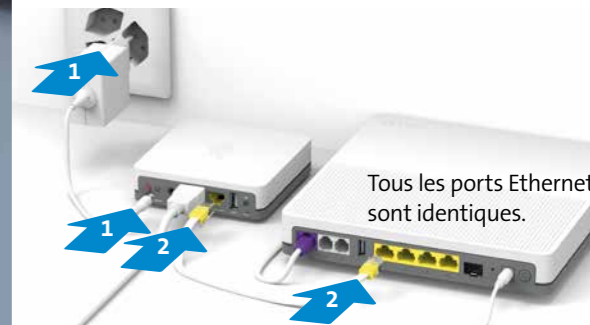
Pour les clients ayant un téléviseur compatible UHD : n'utilisez qu'une entrée HDMI supportant UHD (HDMI2.0 / HDCP2.2). Vérifiez cela pour votre téléviseur. Pour obtenir de l'aide, rendez-vous à l'adresse [www.swisscom.com/uhd-support](http://www.swisscom.com/uhd-support)

**10** En option : utilisez la télécommande Swisscom pour «TV on/off» et le «volume de la TV».



Activez la fonction sous :  
> sur la télécommande  
> dans le menu en haut à gauche > TV-Box > Connecter la télécommande

**5** connectez le bloc d'alimentation et raccordez la TV-Box à l'Internet-Box à l'aide du câble Ethernet.



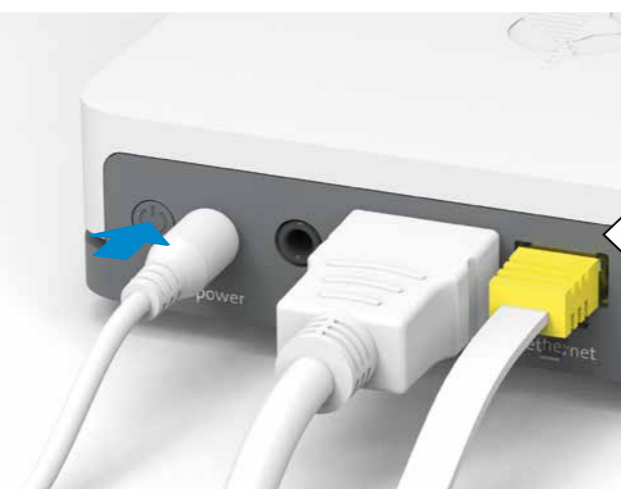
N'allumez pas la TV-Box à ce stade. Pour configurer la connexion sans fil suivez les instructions au verso. ①

**9** Approchez-vous de la TV-Box avec la télécommande Swisscom et appuyez sur «OK».



Dès que la télécommande a été identifiée, un message de confirmation apparaît sur l'écran. Suivez maintenant pas à pas les instructions qui s'affichent sur l'écran du téléviseur.

**8** Allumez la TV-Box.



**7** A l'aide de la télécommande de votre téléviseur, sélectionnez l'entrée HDMI qui convient.

ou HDMI, AV, Input, Source, V-tape

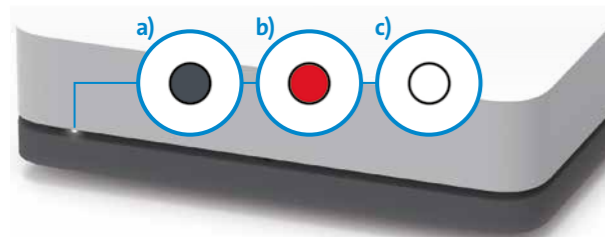
La plupart des télécommandes disposent de l'une des touches suivantes pour le faire: HDMI, AV, Input, Source, V-tape ou . Le numéro de l'entrée HDMI correspond au connecteur utilisé pour brancher le câble HDMI au dos de la TV (voir étape 4).

**6** Allumez votre téléviseur.





# LED-Verhalten



- La TV-Box est éteinte.
- La TV-Box est en veille (standby) ou elle n'est pas connectée à Internet.
- La TV-Box est allumée.

## Connexion par WLAN 1

**Nous vous recommandons de raccorder la TV-Box à l'Internet-Box à l'aide d'un câble Ethernet.**

Si cela n'est pas possible et si vous avez une Internet-Box, vous pouvez utiliser une WLAN-Box. Appuyez sur la touche WPS de la TV-Box :



Installez la Swisscom WLAN-Box sans fil conformément au manuel de l'appareil et reliez la TV-Box à la WLAN-Box avec le câble Ethernet livré.

La WLAN-Box fonctionne uniquement avec une Internet-Box 3, 2, plus et standard. Les appareils plus anciens ne sont pas pris en charge.

## TV-Box placée hors de vue

**Vous n'avez pas besoin de pointer la télécommande vers la TV-Box pour l'utiliser.**

La télécommande et la TV-Box sont reliées entre elles par Bluetooth. Il n'est donc pas nécessaire de diriger la télécommande directement vers la TV-Box. Vous pouvez par exemple installer la TV-Box dans une armoire à côté de votre téléviseur (à l'exclusion de toute armoire métallique). Cependant, la TV-Box doit être bien ventilée afin d'éviter la surchauffe et les dommages.

Vous pouvez également monter l'appareil à l'arrière de votre téléviseur. Un kit de montage adapté est disponible dans le Swisscom Shop. Certains matériaux et appareils peuvent gêner la réception. Si la télécommande réagit mal ou trop lentement, placez la TV-Box à un autre endroit.

## télécommande multifonction

Pour utiliser une télécommande multifonction à infrarouge, il vous faut un récepteur infrarouge, que vous trouverez dans les Swisscom Shops (voir UHD kit d'accessoires).

## Touches et raccordements



- on/off**: mettre en marche et arrêter l'appareil
- power**: brancher le bloc d'alimentation
- audio**: connecter un appareil audio  
Numérique: équipement Home Cinema (câble Mini TOSLINK)Analogique: chaîne HiFi ou amplificateur (câble cinch vers jack 3,5 mm)
- hdmi**: connecter le téléviseur (câble HDMI)
- ethernet**: connecter l'Internet-Box (câble Ethernet)
- usb**: port USB
- wps**: connectez la TV-Box sans fil à l'Internet-Box ou relancez le couplage avec la télécommande
- IR**: port pour le récepteur IR

## Raccordement d'un système audio

### HDMI

**Port HDMI** : si votre installation audio dispose de ports HDMI, vous pouvez raccorder votre installation audio entre la TV-Box et le téléviseur. Pour raccorder la TV-Box à l'installation audio et à l'installation audio au téléviseur, utilisez un câble HDMI.

Sélectionnez dans les réglages de Swisscom blue TV > sur la télécommande > dans le menu en haut à gauche > Vidéo et audio > Audio/son > «Son Surround» au lieu de «Stéréo».

**UHD** : pour pouvoir profiter de l'UHD, votre téléviseur et votre installation audio doivent supporter UHD (HDMI 2.0 & HDCP 2.2). Si seul votre téléviseur est compatible UHD, raccordez la TV-Box directement au téléviseur par un câble HDMI et utilisez un câble audio entre le téléviseur et l'installation audio.

### Câble audio

**Digital** : vous pouvez raccorder une installation numérique Home Cinema à la TV-Box au moyen d'un câble mini TOSLINK. Raccordez le câble à l'entrée audio à la TV-Box. Sélectionnez dans les réglages de Swisscom blue TV > sur la télécommande > dans le menu en haut à gauche > Vidéo et audio > Audio/son > «Son Surround» au lieu de «Stéréo».



**Analogique** : vous pouvez raccorder une chaîne HiFi à la TV-Box à l'aide d'un câble cinch vers jack 3,5 mm. La qualité stéréo est la seule possible avec un câble audio analogique. Nous recommandons l'emploi de la connexion audio analogique uniquement pour la radio, sachant que pour la télévision des décalages peuvent survenir entre l'image et le son.



**Aide sur Internet** :  
A l'adresse [www.swisscom.ch/tvbox-faq](http://www.swisscom.ch/tvbox-faq) vous trouverez également de nombreuses réponses aux questions relatives à la Swisscom blue TV.

## Perturbations

**Procédure générale en cas de problèmes avec Swisscom blue TV**

- Eteindre et rallumer l'Internet-Box.
- Eteindre et rallumer la TV-Box.
- Sélectionner le menu permettant de restaurer les paramètres d'usine sur la TV-Box. Les enregistrements et les listes de chaînes ne sont pas effacés : > sur la télécommande > dans le menu en haut à gauche > Système > Réinitialiser la TV-Box

## Perturbations de l'image de télévision

### Je n'ai pas d'image UHD

#### Assistant UHD

Pour vérifier les problèmes éventuels, appuyez sur > sur la télécommande > dans le menu en haut à gauche > Vidéo et audio > Le test UHD identifie la présence d'un éventuel problème. Si une apparaît, suivez les étapes **1-3**.

**1** Pour pouvoir recevoir la qualité UHD, vous devez impérativement utiliser la bonne entrée HDMI (face avant, étape 3). Celui-ci a une apparence différente sur chaque téléviseur. Sous [www.swisscom.com/uhd-support](http://www.swisscom.com/uhd-support), vous trouverez une liste des téléviseurs les plus courants et de l'entrée HDMI correspondant.

**2** **Utilisez le câble HDMI inclus dans la livraison.** Certains anciens câbles HDMI ne sont plus compatibles avec le standard de qualité actuel et entraînent une moins bonne expérience TV. Si vous souhaitez utiliser un câble différent / plus long, vous devez utiliser un câble «HDMI Premium Certified Cable».

**3** Sous > sur la télécommande > dans le menu en haut à gauche > Système > Aperçu > «Sortie vidéo» affiche la résolution possible de l'écran. Pour pouvoir recevoir les émissions en UHD, la résolution «3840 x 2160 p» doit s'afficher. Si vous ne voyez que des résolutions inférieures, cela veut dire qu'au moins l'un des appareils, câble HDMI ou entrée HDMI que vous utilisez n'est pas compatible UHD! Il peut également s'agir de l'un de vos récepteurs ou de l'une de vos installations audio.

### Il n'y a pas d'image à l'écran

**1** Vérifiez le branchement électrique (face avant, étape 5) et assurez-vous que la TV-Box est allumée (face avant, étape 8).

**2** Pour cela, veuillez utiliser la télécommande Swisscom (voir page précédente étape 7) ou la télécommande de votre téléviseur. L'entrée HDMI correspond au connecteur, au dos du téléviseur, sur lequel le câble HDMI est branché (face avant, étape 7).

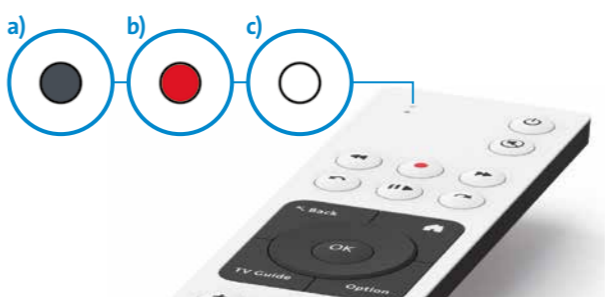
**3** Vérifiez si le câble HDMI est bien branché (face avant, étape 4).

## Emballage

Réutilisez l'emballage – il vous suffit de retirer le logo et d'apposer votre inscription personnelle sur la boîte.

**Offrez une deuxième vie à votre emballage.**  
[www.swisscom.ch/rebox](http://www.swisscom.ch/rebox)

## Non-fonctionnement de la télécommande



**a) La LED ne s'allume pas lorsque vous utilisez la télécommande.**

Remplacez les piles.

Vous pouvez aussi vérifier le niveau de charge des piles sous > sur la télécommande > dans le menu en haut à gauche > Système > Télécommande

**b) La LED s'allume en rouge lorsque vous utilisez la télécommande.**

Veuillez reconnecter la télécommande :

**1** Eteignez la TV-Box à l'aide de l'interrupteur, puis rallumez-la au bout d'une seconde.

**2** Attendez que le démarrage de la TV-Box soit complètement terminé (l'image télé apparaît).

**3** Appuyez pendant 3 secondes sur la touche WPS de la TV-Box, puis relâchez-la.

**4** Dès que cet écran apparaît, appuyez sur la touche OK de la télécommande Swisscom blue TV. Le témoin clignote maintenant en blanc jusqu'à ce que la télécommande soit connectée.

**c) La LED s'allume en blanc**

La télécommande ne fonctionne pas malgré le fait que la LED de couleur blanche s'allume lorsque n'importe quelle touche est pressée.

**1** Si vous utilisez plusieurs TV-Boxes dans le même foyer, veuillez-vous assurer que vous avez la bonne télécommande.

**2** Eteignez la TV-Box avec la touche situé au dos de l'appareil, puis rallumez-la au bout d'une seconde.

**3** Si le problème persiste, appuyez pendant 3 secondes sur la touche bleue de la télécommande. La télécommande redémarre.

**Aide à l'écran** :  
Diverses rubriques d'aide figurent dans le menu principal ( touche sur la télécommande) sous ?.

## Remarques relatives à l'utilisation et la sécurité

### Attention : risque d'électrocution

La TV-Box et le bloc d'alimentation ne doivent jamais être ouverts, sous risque d'électrocution. Si votre TV-Box ou votre bloc d'alimentation est endommagé, débranchez aussitôt l'appareil et contactez votre Swisscom Shop.

### Alimentation électrique

Le bloc d'alimentation de la TV-Box doit être raccordé à une source d'alimentation électrique 220–240 V AC, 50 Hz. Veillez à sélectionner la tension adéquate. Attention : débranchez le décodeur s'il n'est pas utilisé pendant une période prolongée.

### Bloc d'alimentation

Ne placez pas l'appareil, un meuble, etc. sur le bloc d'alimentation et ne compressez pas ce dernier. Tenez-le au niveau de la prise. Ne débranchez pas l'appareil en tirant sur le cordon; ne touchez jamais le bloc si vous avez les mains mouillées, au risque de provoquer un court-circuit ou une décharge électrique. Ne faites jamais de noeud dans le cordon et ne le liez pas à d'autres câbles. Les câbles doivent être placés de façon à ce qu'on ne puisse pas marcher dessus. Un bloc d'alimentation endommagé peut provoquer un incendie ou une électrocution. Contrôlez régulièrement l'état du cordon. S'il est endommagé, contactez votre Swisscom Shop. Le remplacement d'un bloc d'alimentation AC doit être effectué par un magasin spécialisé autorisé.

### TV-Box

N'exposez pas le décodeur à la lumière directe du soleil, à la poussière, à des chocs mécaniques ni à des sources de chaleur. L'appareil doit être placé sur une base solide et stable. Ne le mettez pas sur une surface souple (p. ex. un tapis) car cela pourrait obstruer les fentes d'aération sous l'appareil. Evitez de choisir une pièce très humide, car la condensation (qui se forme dans une cuisine, par exemple) peut causer un dysfonctionnement de l'appareil ou l'endommager, tout comme la présence de sources de chaleur ou des émissions thermiques au-dessous de l'appareil. La circulation d'air doit être suffi sante pour évacuer l'air chaud produit pendant l'utilisation. Ne couvrez pas l'appareil. Evitez de le mettre en contact avec de l'eau ou un matériau humide. Ne l'utilisez pas près d'une baignoire ou d'une piscine. Veuillez à ce que la circulation de l'air soit suffisante. Placez l'appareil dans un endroit suffisamment ventilé pour empêcher la formation de chaleur à l'intérieur de l'appareil. Dans le cas où un objet solide ou liquide tombe à l'intérieur de l'appareil, débranchez ce dernier et faites-le contrôler par du personnel qualifié avant de le réutiliser. L'appareil ne doit pas être exposé à des gouttes ou des éclaboussures et aucun objet rempli de liquide (p. ex. vase) ne doit être placé dessus. La prise sert de dispositif de débranchement; le dispositif de débranchement doit rester opérationnel et accessible en tout temps.

### Piles

Attention : l'installation incorrecte des piles entraîne un risque de fuite et de corrosion, ce qui peut endommager la télécommande. Ne mélangez pas des piles neuves et usagées, ni des piles de différents types. Ne jetez pas les piles avec les déchets ménagers, mais apportez-les au point de recyclage le plus proche de chez vous. Attention: insérez les piles/piles rechargeables en respectant la polarité. N'essayez pas de recharger des piles non rechargeables et ne les mettez au feu sous aucun prétexte. Risque d'explosion. N'utilisez pas simultanément des piles différentes (neuves/usagées, alcalines/carbone, non rechargeables/rechargeables, etc.). Si vous n'utilisez pas l'appareil pendant une période prolongée, retirez les piles et conservez-le dans un endroit sec et à l'abri de la poussière. L'utilisation incorrecte des piles entraîne un risque d'explosion ou de fuite. En cas de fuite des piles, mettez des gants et nettoyez soigneusement l'appareil à l'aide d'un chiffon sec. Les piles ne doivent pas être exposées à la chaleur (soleil, flammes, etc.).

### WLAN

La TV-Box (IP1400) est limitée à un usage intérieur uniquement pour une utilisation sur une plage de fréquences WLAN entre 5150 et 5350 MHz.

### CE Déclaration de conformité

La Swisscom blue TV-Box (IP1400) est certifiée CE. Le fabricant confirme que la TV-Box (IP1400) respecte les exigences essentielles et les autres dispositions pertinentes de la Radio Equipment Directive (RED). La déclaration de conformité peut être consultée sur [www.swisscom.ch/tvbox-doc](http://www.swisscom.ch/tvbox-doc)

### Information sur l'environnement

Le symbole indique que ce produit ne doit pas être éliminé avec les déchets domestiques. Il convient de le déposer chez Swisscom. Le fabricant Arcadyan confirme que la TV-Box (IP1400) respecte les exigences essentielles et les autres dispositions pertinentes de la directive européenne 2012/19/EU relative aux déchets d'équipements électriques et électroniques (WEEE).

### Le fabricant

Arcadyan Germany Technology GmbH, Koelner Strasse 10B, 65760 Eschborn, Germany

Fabriqué sous licence de Dolby Laboratories. Dolby et le symbole double-D sont des marques déposées de Dolby Laboratories. Pour les brevets DTS, consultez la page <http://patents.dts.com>. Fabriqué sous licence de DTS Licensing Limited. DTS, le symbole associé, DTS et le symbole utilisés ensemble ainsi que DTS 2.0+Digital Out sont des marques déposées de DTS, Inc.© DTS, Inc. Tous droits réservés.

### Marche à suivre

Créée par itération collective d'une joyeuse petite équipe de Swisscom avec l'aide sporadique et précieuse du meilleur chocolat suisse.